

広報

# 入万高原

ひと・里・森がふれあい ともに輝く 元気なまち

2021

9

No.206

---

町総合戦略とSDGs P2

---

ゆりラボ通信② P4

---

連載  
町内事業所紹介⑳ P6

---

ぐるっとレポート P7

---

役場からのお知らせ P8

---

News & Information P14

---

ふるさと魅力発信 P20

---

くらしの情報、文芸  
ほか P22

---

今月の表紙  
黄金色に輝く田んぼ(上畑野川地区)



## 基本目標 3 結婚・妊娠・出産・子育ての希望をかなえる

結婚に対する意識の高揚を図り、結婚・妊娠・出産・育児の切れ目ない支援体制の充実・強化に向け総合的に取り組むことで、出生率の向上および人口の自然減の抑制を目指します。

### 1 結婚支援の推進

- 結婚相談・婚活支援



### 2 妊娠・出産にかかる支援

- 妊娠・出産・育児にかかる切れ目ない包括的支援
- 母子のつどいの場の提供



### 3 子育て支援の推進

- 子どもの居場所の確保、多様な保育ニーズへの対応
- 家庭教育の支援



## 基本目標 4 いつまでも元気で暮らせる地域のつながりづくり

地域運営協議会などの取り組み、本町の豊かな自然環境を守るためのエコエネルギータウンの推進や、ふるさと教育、地域の防災対策など、本町の良さがいつまでも残っていくための取り組みを推進します。

### 1 小さな拠点づくり

- 地域運営協議会・ネットワークの構築
- 地域を担う人材・組織育成、NPO法人などの設立



### 2 地域共生社会に向けた体制整備

- 医療・保健・福祉の連携、配食などの生活利便性向上に向けた検討
- 高齢者サロンなど地域のつながりの促進



### 3 エコエネルギータウンの推進

- 環境美化、3R活動の推進
- 再生可能エネルギーの活用



### 4 ふるさと教育

- ふるさとへの理解・愛着を深める教育の推進
- 地域一体となった学校行事の推進



### 5 地域の防災対策

- 地域防災の担い手の確保
- 防災行政無線のデジタル化整備
- 公共施設の耐震改修
- 感染症対策を徹底した避難所運営の検討



### 6 新たな広域連携促進

- 松山圏域連携中枢都市圏の形成
- ソラヤマいしづちを中心とした石鎚観光連携
- 高校を核とした人づくり・人の流れプロジェクト
- ローカルベンチャー拡大推進事業



第2期久万高原町まち・ひと・しごと創生総合戦略【概要版】から抜粋

【問い合わせ先】総務課 秘書政策班 ☎21-1111 (内線102)

# 第2期久万高原町まち・ひと・しごと創生総合戦略とSDGs

令和3年3月に策定された第2期久万高原町まち・ひと・しごと創生総合戦略は、人口減少対策・地域活性化についての重点施策を位置づけたものです。令和42年(2060年)の人口4千人以上を保持すること、この目標を達成するために、将来にわたり本町が存続・繁栄していく観点を備え、以下の4つの基本目標のもとで施策を推進することとしています。

SDGsは、先進国を含む国際社会全体の開発目標で、わが国においても「SDGsの推進は、地方創生に資するものであり、その達成に向けた取り組みを推進していくことが重要」とされています。

第2期総合戦略においても、総合計画と整合をとりながら、SDGsを推進することとしています。

## 基本目標 1 本町の特性を活かした産業振興と雇用創出

農林業の生産基盤や就労環境の整備、本町の観光資源などによる付加価値の向上、医療・福祉分野の雇用確保などにより、産業・雇用面からの地域振興を図ります。

### 1 農業振興

- 集落営農の促進
- 高原農産物のPR
- 6次産業化、農産物の高付加価値化
- 有害鳥獣対策
- 担い手の確保
- スマート農業の導入



### 3 商工業環境の整備

- ICT利活用のための環境整備
- 企業誘致活動
- 中間支援組織「ゆりラボ」による起業・創業支援



### 2 林業振興

- 施業地集約団地の機能向上と久万林業活性化プロジェクトの推進
- 新たな森林経営管理制度の推進
- 付加価値の向上と新たな用途の開発
- 有害鳥獣対策
- 先進技術の導入
- 担い手の確保



### 4 観光振興

- 「道の駅 天空の郷さんさん」を拠点とした観光振興
- 地域人材を活用したサービス提供体制の確立
- 自転車新文化の推進



### 5 地域のしごとと人材のマッチング

- 医療・介護人材の確保
- 担い手の人材育成



## 基本目標 2 新しいひとの流れづくり

移住・定住促進のため「高原ブランド」の確立、町内企業への就職活動の支援、高校生の地元就職の推進を図ります。スポーツ団体の町内施設利用の促進、県と連携し新たなサイクリングコースを県内の自転車道と連携する取り組みを行います。

### 1 交流人口の確保・関係人口の増進

- 「高原ブランド」の確立
- 通年誘客に向けたイベントの整備
- 本町ならではのツーリズムの推進
- スポーツ合宿の誘致
- 関係人口の増進



### 2 移住・定住促進

- 移住・定住ニーズに応える体制整備
- 空き家の利活用
- 地域を支える人材の確保・育成
- 大都市圏からの人材還流の促進
- Society 5.0に向けた情報基盤の整備



## 官民協働プラットフォーム

### ゆりラボについて

ゆりラボは、官と民（行政と住民）をつなぐ中間支援組織として、久万高原町の主要課題の解決に取り組む総合型プラットフォームです。毎年開催しているゆりラボアカデミーで町内外の多種多様な人材をつないでいき、町の課題解決や地域の資源を活かしたプロジェクトの実現化を支援しています。

とは言っても、「ゆりラボ」って何をするとところ？と疑問に思う方も多いと思います。そこで、Q&A形式でゆりラボのアレコレについて紹介します！



#### ●そもそも、「ゆりラボアカデミー」ってなんですか？

「ゆりラボアカデミー」は毎年開催する起業塾で、町の資源を活かしたプロジェクトを検討中のチャレンジャーを募集し、町や有識者に対して発表してもらいます。チャレンジャーのプロジェクト実現化に向けて、ゆりラボや久万高原町が継続的にサポートするという取り組みです。具体的には、人材マッチングや資金調達に関する支援（県や町などの補助金の紹介、クラウドファンディングのサポート等）などです。

#### ●「ゆりラボアカデミー」で実際に生まれたプロジェクトはありますか？

令和3年度でゆりラボアカデミーは4期目となりますが、すでにいくつかのプロジェクトが生まれ、進行中です。

#### 【ゆりラボ拠点プロジェクト】

ゆりラボアカデミー生がさまざまなプランについてミーティングしたり、チャレンジできる場所を作りたい、という目的で旧正治商店を改修し、今年6月にオープンしました。地域の方々が集う場としてどなたでも立ち寄ることができ、Wi-Fi完備の coworking スペースでは、仕事や勉強もできます！





【コミュニティナースプロジェクト】  
活動拠点のゆりラボには「コミュニティナースが常駐して、いつでも健康相談やおしゃべり、血圧や身長・体重測定が可能なコミュニティ保健室を実施しており、地域の人の暮らしの身近な存在として、「心と身体の健康と安心」をケアします。そのほかにも地域に出かけて実施するコミュニティサロンや訪問型お元気応援サービス「ナスくる」などさまざまな事業を行っています。



【久万うま元気プロジェクト】  
ふるさと旅行村を拠点に、乗馬体験を行っています。また、馬耕や乗馬セラピーなど、さまざまなイベントなども実施しています。



【木育プロジェクト】  
親子参加の公園のベンチ作りワークショップを開催しました。上浮穴高校、久万広域森林組合、アカデミー生、そしてゆりラボがコラボして実現しました。

●「ゆりラボ」独自のプロジェクトはありますか？

ゆりラボでは、「久万高原町産直 やまのめぐみとそらのだいち」という通販サイトを運営しています。ゆりラボアカデミーで関わっていただいた方々の商品をはじめ、さまざまな久万高原町の産品を取り扱っています。販売チャネルのひとつとして商品開発を目指す方に利用してもらいたいと考えています。もちろん町の産品であれば、ごなたも出品可能です！ぜひご相談ください。



「久万高原町産直  
やまのめぐみとそらのだいち」

[https://  
kumakogensan.  
theshop.jp/](https://kumakogensan.theshop.jp/)



## 町内事業所紹介 ③⑧

町内のさまざまなサービスを提供している医療機関や事業所を、インタビュー形式で紹介します

自宅で安心して  
過ごせるようサポート

### 地域包括支援センター

☎50-0230  
役場保健福祉課内



指導員の菅英雄さん(後列右)とスタッフの皆さん



ゆっくり過ごせる交流スペース



事業所外観

# NPO法人ぽっかぽか 心身障害者共同作業所 ゆきどけ ほっとスペース

☎(21) 2225 久万153番地8

―指導員より一言。

ゆきどけはほっとスペースは、平成28年に心身障害者共同作業所として開設しました。名前の由来は、「久万高原町の厳しい冬の雪がとけて春が訪れるように、誰の心にも温かい春が来るように」との願いを込めて付けました。私も当事者の一人ですが、障がいを抱えるということは本当に大変なこ

とだと思えます。出会い、一人ひとりの時間を大切に一緒に皆さんと活動していきたいと思っています。

―どのようなことをしていますか？

○居場所：ゆっくりと過ごし、いろいろな人と交流できる居場所です。

○作業：名刺作り、清掃、かご作

りなどを行っています。  
○相談支援：引きこもりの方、当事者、家族の方とのメール、電話、訪問、来所相談を行っています。

―どんな人なら利用できますか？

どなたでも利用できます。外出がしんどい方や居場所に困っている方、障がいのある方だけでなく、交流の場として、皆さんにお越しいただけたらと思います。

―地域の方々へメッセージをお願いします。

「一人じゃない、一緒に考え語らしましょう」

障がいは、孤立が一番病状を悪化させると思います。しんどい気持ち、不安に寄り添い、一緒に考え、少しでも笑顔につながればと思います。

もし、今、苦しい方、気になる方がいたら、すぐに解決は難しいとは思いますが、連絡いただければと思います。





## 柳井川地域づくり協議会が発足しました

7月30日、ふるさと創造の館こかげで柳井川地区地域運営協議会の設立総会が行われました。

議事の前に、稲田稔久集落支援員により設立に至るまでの経過報告が行われ、アンケート調査結果、柳井川地域の現状に応じた公民館と地域運営協議会を一体化した組織体制づくり、会の名称を「柳井川地域づくり協議会」とすることなどの説明がありました。

議事では、柳井川地域づくり協議会が同地域の暮らしを守り、地域コミュニティを維



設立総会の様子

持して持続可能な地域づくりを行うことを目的とした規約や役員が議決され、正式に発足の運びとなりました。

協議会では今後、地域アドバイザーの助言と協力を得ながら「教育」「清和」「環境」「福祉」「観光」の5つの部会活動を中心に、地域課題の解決や地域づくりに取り組んでいく予定です。



記念撮影

## 地域の魅力を引き出し共有 地元で学ぶ地元学

大学生が地元の方を訪ねる仕事や暮らしについて聞き取る地元学。5班に分かれた学生が面河地域で地元住民の話を聞き、その発表会が8月3日、地元の民家などで行われました。

愛媛大学共創学部笠松先生の授業の一環で行われ、その人の人生のエピソードや仕事、思いなどを模造紙にまとめ、みんなで紹介することで地域内の人に情報共有しました。

## パラリンピック聖火が久万高原町に来ました

東京2020パラリンピック聖火フェスティバルが8月12日から4日間にわたり県下で開催され、松山市などで初日に採火式が行われた後、聖火の灯ったランタンが各市町をめぐりました。

14日には、採火された「中予の火」が本町を訪れ、産業文化会館でパラリンピック聖火として展示。訪れた来場者は、間近で見たり記念撮影をするなど楽しみました。



聖火を間近でみる来場者



写真やイラストを交えて発表

# 令和3年度 久万高原町職員採用試験を 実施します

介護職員（介護福祉士）・消防吏員



職 種	介護職員 (介護福祉士)	消防吏員
採用予定 人 員	3名程度	2名程度
試験日時	<b>10月23日(土)</b> 午前10時～午後5時頃まで (終了時間は変更の場合あり)	<b>11月7日(日)</b> 午前10時～午後3時頃まで
試験内容	作文試験、面接 ※第1次試験のみ実施。第2次試験は行いません。	教養試験(高卒程度の筆記試験)、作文試験 ※第1次試験合格者には、後日第2次試験を実施します。
受験資格	①日本の国籍を有する者 ②地方公務員法第16条各号のいずれにも該当しない者 ③採用後、久万高原町に居住できる者	
	①昭和56年4月2日～平成16年4月1日までに生まれた者 ②介護福祉士免許を有する者、もしくは令和3年度実施の国家試験に合格し、介護福祉士免許を取得する見込みの者	①平成10年4月2日～平成16年4月1日までに生まれた者 ②身体要件 ア 消防活動に支障のない体力を有し、心身ともに健康である者 イ 視力、矯正視力が両眼とも0.7以上の者 ③その他要件 令和4年3月末までに普通自動車免許を取得し、採用後、大型自動車免許を取得すること。ただし、生年月日の関係で取得できない場合は、令和4年度中に免許取得すること。
申し込み に必要な書類	①市販の履歴書(写真貼付)1通 ②学校等の成績証明書 1通 ③学校等の卒業証明書または卒業見込み証明書 1通	
	①介護福祉士免許証の写し (取得見込みの方は不要)	健康診断書
申し込み 受付期間	<b>9月28日(火)～10月7日(木)</b> ※10月7日(木)までの消印有効	<b>10月5日(火)～10月14日(木)</b> ※10月14日(木)までの消印有効

## ■ 申込方法

履歴書および指定の提出書類を封入し、封筒の表面に「(希望職種名)・受験申込書在中」と朱書きで記入し郵送(簡易書留)または持参

※詳しくは、町ホームページでご確認ください。  
(<https://www.kumakogen.jp/>)

## ■ 申込先

〒791-1201

上浮穴郡久万高原町久万212番地

久万高原町役場 総務課 総務行政班

## 【問い合わせ先】

総務課 総務行政班 ☎21-1111(内線163)





年金収入やその他の所得が一定基準以下の方へ

## 年金生活者支援給付金で生活を支援します

### ▼給付金を受け取れる方

(次の全てを満たす方)

#### ① 65歳以上で老齢基礎年金を受

けている

#### ② 請求する方の世帯全員の町民

税が非課税である

#### ③ 前年の年金収入額とその他の

所得額の合計が88万1200円(令和3年9月までは87万9900円)以下である

※請求書は、65歳になる誕生日の前日以降にご提出ください。

### 障害基礎年金・遺族基礎年金生活者支援給付金

① 前年の所得額が462万1千円+扶養親族の数×38万円以下である

### ▼請求手続き

新たにお受け取りの対象になる方には、日本年金機構から9月頃に、請求可能な旨のお知らせが送付されます。同封のハガキ(年金生活者支援給付金請求書)に記入し提出してください。また、これから年金を受給し

はじめる方は、年金の請求手続きと併せて年金事務所や役場で請求手続きをしてください。

※支給要件を満たす場合、2年目以降のお手続きは原則不要となります。

※支給要件を満たさなくなった場合、年金生活者支援給付金は支給されません。その際は「年金生活者支援給付金不該当通知書」が送付されます。



日本年金機構や厚生労働省を装った不審な電話や案内にご注意ください。

日本年金機構や厚生労働省から、電話でお客様の家族構成や金融機関の口座番号・暗証番号をお聞きしたり、手数料などの金銭を求めることはありません。

### 【問い合わせ先】

・住民課 国保年金班  
☎(21) 1111

(内線127)

・松山東年金事務所  
☎089(946) 2146

固定資産税を正しい税額でご負担いただくために

## 固定資産の異動をお知らせください

### ▼取り壊した建物は無いですか？

未登記の建物を取り壊したときは、役場に届け出をしてください。届け出がない場合、来年度以降も課税される場合があります。

### ▼所有者変更の届け出を忘れていませんか？

未登記の建物を、売買や相続した場合は届け出が必ずです。変更届を提出していただかないと、来年度以降も前の所有者に課税される場合があります。

### ▼新築・増築・改築はしていませんか？

建物は、住宅以外に店舗・車庫・倉庫も課税対象となります。本年中に新築・増築・改築をされた方はご連絡ください。それ以前のもので、役場から調査に伺っていない物件がある場合はご連絡ください。

また、近隣の方の建物でお気づきのことがありますたら、同様にご連絡ください。

### ▼家屋の実態調査について

町内にある建物は、所有者が町外にいてもすべて課税対象となります。今月の自治会文書で「家屋の実態調査」を回覧しますので、回答にご協力をお願いします。

固定資産税係では、登記や届け出、調査情報に基づき、建物の評価調査を行います。事前に連絡したうえでお訪ねしますので、該当の方はご協力をお願いします。

### 【問い合わせ先】

住民課 税務収納管理班  
☎(21) 1111

(内線123・124)



## 町税・料金等の納付に 便利な口座振替をご利用ください

納税のたびに金融機関などに出向く手間が省け、一度手続きすれば変更がない限り更新も不要です。自動で指定口座から引落しされるので、うっかり納め忘れることがありません。

▼毎月の口座振替日は25日  
(休日の場合は翌営業日)です。

## 9月21日(火)から30日(木)までは 秋の全国交通安全運動期間です

### 愛媛県スローガン 「自転車も 心の中に 免許証」

日没時間が早まる時期です。夕暮れときは、ドライバーの皆さんは早めにライトを点灯して歩行者や自転車に注意しましょう。歩行者や自転車の人は明るい服装や反射材用品を着用して事故を防止しましょう。



盛次 宏樹(訪問看護ステーションあけぼの)  
医療における不安に対し、リハビリテーションによる健康維持増進や、安心できる環境づくりの面から支援します。

## 新規採用職員 の紹介

振替申込書は町内の金融機関および役場と各支所にあります。水道使用料の振替申込書は別用紙になりますのでご注意ください。  
※申込書は、ご連絡いただければ郵送します。

### 【問い合わせ先】

住民課 税務収納管理班

☎(21) 11111

(内線125)

## 町の指定金融機関が変わります

本年10月1日から「株式会社 社愛媛銀行」が町の指定金融機関となります。

役場本庁出納室にある指定金融機関の派出所についても「株式会社社愛媛銀行」となりますが、今までどおり町税や使用料などの公金のお支払

い、還付金などのお受け取りができます。

また、町税などの口座振替については変更ありません。

### 【問い合わせ先】

出納室

☎(21) 11111

(内線106)

## 町営バス久万落出線の車両が新しくなりました

平成29年12月から運行していましたが、町営バス久万落出線の車両は、更新時期を迎え、8月より新しくなりました。新型コロナウイルス感染症の感染対策として密を避けるため、一回り大きい車両に変更しています。

ご利用の際、走行時には席を立たないよう、ご協力をお願いいたします。

### 【問い合わせ先】

総務課 秘書政策班

☎(21) 11111

(内線103)







# 粗大ごみ収集のお知らせ(第2回)

久万高原町公式アプリ

ゆりナビ

ごみ出し日の通知も設定できるよ!



Android用QRコード



ios (iphone/ipad) 用QRコード

電話による申し込みで、  
自宅まで粗大ごみを取りにうかがいます

対象となる世帯	環境衛生センターへの直接持ち込みが困難な世帯 例：車の運転ができない方など
対象品目	45ℓ袋に入らない廃棄物（各家庭5点まで受け付け） ※ただし、事業系ごみ、パソコン、引っ越し時の片づけ、大量のごみなどは回収しません。
申込方法	電話でお申し込みください。（収集するごみすべてをお知らせください。） 環境整備課 環境衛生班 ☎21-1111（内線155） または環境衛生センター ☎21-0195
排出方法	・役場から送付する「指定用紙」を、粗大ごみに貼ってください。 粗大ごみに貼る「指定用紙」は申し込みの個数のみ送ります。 ・タンス・机などは中を空にしてください。 ・粗大ごみは玄関先などの屋外まで出しておいてください。 屋内からの搬出は行いません。 ・収集時間は指定できません。立会は不要です。
受付期間	令和3年10月29日（金）まで
収集期間	令和3年11月末～12月予定 （収集日の約2週間前に文書にて通知します）

※「指定用紙を貼っていない場合」や「申込時と違うものに指定用紙を貼っている場合」などは回収できません。

※対象者以外の方は環境衛生センターへ直接搬入をお願いします。（無料）

## 〈配布場所〉

- ・久万保健センター
- ・役場住民課 ①窓口
- ・町立図書館
- ・NIKONIKO館（児童館）
- ・つどいの広場
- ・各小中学校を通じて

カードを切り取って、配布窓口にお渡しください。



☎ 総務課 総務行政班  
(21) 1111 (内線164)

## 【問い合わせ先】

新型コロナウイルス感染症の感染拡大に伴い、生活に不安を抱える女性への支援のため、愛媛県を通じて、県内のメーカー3社（花王サニタリープロダクツ愛媛株、大王製紙株、ユニ・チャーム株（50音順））から生理用品が寄贈されました。

生理用品は毎月使う大切なものです。長引くコロナ禍において、お困りの女性への支援として、無償でお渡しします。

生活に不安を抱える女性  
支援のための生理用品の  
配布について



松山圏域3市3町による婚活支援事業

# オンライン婚活

3市3町めぐり愛イベント

with 久万高原

参加費  
500円

～おいしい久万高原～

♪久万高原のいいもの  
参加者全員プレゼント!

♪マスク無し婚活

★Wi-Fiが繋がらない地域にお住まいの方

以下の場所を利用することができますので  
応募の際にセンターまでご相談ください。

- ・久万高原町役場 本庁
- ・久万高原町立図書館
- ・久万B&G海洋センター
- ・まちなか交流館

## 当日の流れ

イベントはご自宅よりご自身のスマホ、PC、タブレット等からZoomにログイン

- |        |                 |               |       |
|--------|-----------------|---------------|-------|
| 13:20～ | 男性受付            | 13:35～        | 女性受付  |
| 14:00～ | 開会 → Zoom操作説明 → | 動画クイズ・1対1のトーク |       |
| 15:30～ | マッチング           |               |       |
| 16:00～ | 閉会・お引合せ (Zoom)  |               | ※予定です |

イベント前後には安心安全の専用SNS  
(トークルーム)を使って異性とメッセージを  
やりとりできるのでより深く交流できます



開催日時 **2021年11月28日(日)**

14:00～16:00

申込方法 えひめ結婚支援センターWebサイトから

愛媛県 婚活 検索

対象 **20～45歳位の独身男女**

★久万高原町、松山市、伊予市、東温市、松前町、砥部町在住・在勤の方限定  
久万高原町に在住・在勤の方が優先となります。

★対象市町以外に在住の方で、対象市町在勤の方は申込み後、メールにてお知らせください。

※センター会員登録  
(無料)が必要です。



定員 **男性10名・女性10名**

締切 **2021年10月31日(日)**

主催 久万高原町 (一社)愛媛県法人会連合会  
(公社)松山法人会 久万高原支部 結婚支援イベント実行委員会

共催 松山市 伊予市 東温市 松前町 砥部町

お問合せ えひめ結婚支援センター  
TEL 089-933-5596  
E-mail meguriai@msc-ehime.jp  
担当:山下





松山圏域3市3町で共同開催

## 「笑顔のめぐり愛 親による婚活vol.12」の 参加者を募集します

独身者の親御さんが参加し、異性のプロフィール一覧を持ち帰ります。お子さんのご希望をもとにお引き合わせ（オンラインお見合い）の場を設けます。

▼日時 11月27日（土）

午前10時～午後4時のうち30分程度（予約制）

▼会場 ホテルマイステイズ松山（松山市大手町1丁目10-10）

▼対象者 20～45歳くらいまでの独身のお子さんをもつ親御さんで、対象市町に在住の方（親御さんが対象市町に在住でなくても、お子さんが対象市町に在住か在勤の方は可）

▼対象市町 久万高原町・松山市・伊予市・東温市・砥部町・松前町

▼募集人数 男女の親御さん各10名（抽選）

▼参加費用 1500円

▼申込方法 11月6日（土）（必着）までに、はがきまたはファックス・eメールで「親による婚活vol.12」と明記し、参加者（親）およびお子

さんの住所・氏名・年齢・性別・電話番号を記入の上での申し込み

▼申込先

えひめ結婚支援センター

〒790-0067

松山市大手町二丁目5-7

FAX 089（947）4251

✉ meguriai@msc-ehime.jp

▼注意事項

・お子さんが結婚を望んでおり、自分に代わって親が婚活することに同意することが条件です。

・お子さんご自身のZoomのご利用できる環境と端末（スマートフォンなど）が必要です。

・万が一、参加者間でトラブルなどが発生した場合は、当事者同士で解決してください。

【問い合わせ先】

・えひめ結婚支援センター

☎089（933）5596

・保健福祉課 社会福祉班

☎（21）1111

（内線140）

農業戦略課からのお知らせ

## 狩猟免許取得などに対する助成があります

町および町鳥獣害防止総合対策協議会では、捕獲駆除の担い手育成のため、狩猟免許などに対する各種助成を行っています。この機会に狩猟免許を取得し、捕獲駆除の推進にご協力をお願いいたします。

助成内容

1 狩猟免許取得に対する助成  
① 狩猟免許初心者講習会受講料（6千円）の全額を助成  
② 狩猟免許更新手数料、会費など（1万2500円～2万4700円）の半額を助成

2 猟具購入に対する助成  
箱わな1基当たり2万円を助成

助成要件

1 狩猟免許試験に合格したものの  
2 年度内に狩猟者登録を行ったもの

3 上浮穴猟友会に加入し、次年度の有害鳥獣捕獲に参加するもの

狩猟免許初心者講習会の予定

▼日時 11月28日（日）

畷のみ 午前9時～正午  
銃含む 午後0時半～5時

▼場所 愛媛県生活文化センター（松山市北持田町139-2）

▼申込期日 10月21日（木）～10月31日（日）

▼申込先 上浮穴猟友会事務局 重藤

☎090（5710）1093

狩猟免許試験の予定

▼日時 12月5日（日）午前9時～

▼場所 県中予地方局庁舎（松山市北持田町132）

【問い合わせ先】

農業戦略課 農業振興班

☎（21）1111

（内線313）



# 募集

上浮穴高校学生寮(星天寮)の生活支援員を募集します

▼申込期間 8月26日(木)～9月27日(月)必着

▼職種 星天寮生活支援員

▼採用予定人員 1名程度

▼業務内容 星天寮内外の清掃(入寮生の生活支援、舎監業務)

▼就労時間 週2～4日 1日3時間程度

▼勤務条件 時給1000円 通勤手当、舎監手当あり



▼申込方法 履歴書を封入し、封筒の表面に「履歴書在中」と朱書きで記入し郵送(簡易書留)または持参

▼申込先 〒791-1201

久万高原町久万188番地 久万高原町教育委員会 宛

【問い合わせ先】

教育委員会 学校教育班  
☎(21) 0139

第26回男女共同参画社会づくり推進県民大会

▼日時 10月12日(火) 午後1時～3時15分

▼会場 愛媛県県民文化会館 サブホール

【基調講演】 治部れんげ氏 (東京工業大学リベラルアーツ研究院准教授) ※オンライン出演



〈基調講演テーマ〉

持続可能な地域づくりと男女共同参画 ～ジェンダーの視点から考える「自分らしく生きる」とは、〈パネルトークテーマ〉

男女共同参画の視点に立った意識の改革 ～無意識の思い込み(アンコンシャス・バイアス)って？

▼参加料 無料

▼申込方法 電話・はがき・ファックス・メール

【問い合わせ先】

県男女参画・県民協働課

☎089(912)2332

FAX 089(912)2444

✉ danjokyodo@pref.ehime.lg.jp

元気な集落づくり応援団募集

集落のコミュニティ活動にボランティアで参加いただける企業・団体の登録を募集しています。

▼対象 企業・NPO・大学 など2名以上の団体であれば申し込み可

▼登録申請方法 紙データまたは電子データにて次の問い合わせ先まで

▼活動場所 町を通じ申し出のあった集落(集落との要望をマッチング)

【問い合わせ先】

県地域政策課  
☎089(912)2261

庭 でお困りのことはありませんか？ **まずはご連絡を！**

**剪定 草刈り 伐採** こちらからもお問い合わせOKです！

ご希望に合わせて柔軟に対応致します。お見積もりは無料です！お気軽にご相談ください。

ガーデンメンテナンス 木香-MOKKA- TEL:090-9933-9051 久万高原町露峰甲558-1

久保建設ブログ「安全+大好き」

**KUBOKEN**





独身のお子様を持つ親御様  
向けライフプランセミナー

「結婚にまつわる大きな誤解!!」を知ると婚活がうまくいく!」をテーマに開催します。参加には事前申し込みが必要です。

終了後は個別相談会も実施します。(予約制)

▼日時 11月6日(土)

午後1時半～3時

▼場所 松山市男女共同参画推進センター(コムズ)

松山市三番町6丁目4-20

▼定員 30名(オンライン受講・インターネット配信受講も可)

▼参加料 無料

▼講師 天野馨南子氏

(株)ニッセイ基礎研究所

▼申込期日 10月20日(水)

▼申込方法 ウェブサイトから申し込み(電話も可)

HP <https://www.msc-ehime.jp>

【申し込み・問い合わせ先】

えひめ結婚支援センター

☎089(933)5596

21世紀えひめの伝統工芸大賞  
応募作品募集中!

県内で製作される伝統工芸品などを対象にしたコンテストです。大賞受賞作品には技術取得奨励金として25万円が贈られます。

▼期間 10月22日(金)まで

▼対象 県指定伝統的特産品およびこれに準ずる工芸品で、今後の需要拡大が期待できる作品

▼応募方法 県ホームページに掲載されている出品申込書に必要事項を記入し、事務局宛てに申し込み

【問い合わせ先】

21世紀えひめの伝統工芸大賞実行委員会事務局

☎089(912)2556

就職氷河期世代就職応援セミナー

就職活動のノウハウ(応募書類の書き方や自己アピールの方法、面接対策、支援機関の利用方法)など就職や職業訓練に向けた活動につながるセミナーを開催します。

▼日時 10月20日(水)

午後2時～4時

▼場所 松山市男女共同参画推進センター(コムズ会議室5)

松山市三番町6丁目4-20

▼対象 就職氷河期世代で、就業の経験が無い方、無業の期間が長い方(おおむね1年以上)、離転職が多い方が対象(おおむね35歳以上55歳未満の方)

▼定員 20名

▼申込締切 10月19日(火)

【申し込み・問い合わせ先】

就職氷河期世代活躍支援事業事務局 (株)東京リーガルマインド松山支社

☎089(961)1333

✉ [nty@lec-jp.com](mailto:nty@lec-jp.com)

相談

未来への約束を、公正証書が守ります

10月1日(金)～7日(木)は「公正証週間」です。

公正証役場では、当事者の依頼により、①公正証書の作成

②私署証書や会社などの定款

に対する認証の付与 ③私署

証書に対する確定日付の付与

などの事務を行っています。

公正証書には、遺言公正証書や任意後見契約公正証書などがあり、法律の専門家である公証人が作成する公文書で、高い証明力があります。

法律行為の確実を期すためには、認証を受けることをお勧めします。また、公正証役場では、電話による相談を無料で行っています。

【問い合わせ先】

松山合同公正証役場

☎089(941)3871

まごころ銀行からお礼

久万高原町社会福祉協議会

次の方々からご寄附をいただきました。  
お礼申し上げます。

下畑野川	濱田サチ子様	日野浦	中山 啓子様
渋 草	笠井佳寿子様	西 谷	横川 涼子様
東 川	大柳 安盛様		

(8月1日～8月31日 受付分)



### 簡易裁判所で民事トラブル解決!

「貸したお金を返してくれない」「バイト代を払ってもらえない」「交通事故に遭ったけれども、過失割合の点で折り合いがつかない」「マンションで騒音がひどくて眠れない」…。

簡易裁判所では、民事上のトラブルについて、裁判所での手続き（通常訴訟・少額訴訟・民事調停・支払督促）を利用して解決したい方への手続案内を行っています。

身近な問題でお困りの場合に、最寄りの簡易裁判所で手続きについて聞いてみてはいかがでしょう。利用方法については次のとおりです。

▼利用時間 月曜日～金曜日

(祝日・年末年始を除く)

午前9時～11時半、午後1時～4時半までの間の20分程度

▼申込方法 予約制ではありません。

利用時間内に簡易裁判所までお越しください。

### 【問い合わせ先】

松山簡易裁判所  
☎089(903)4373

## お知らせ

### 全国道路・街路交通情勢調査にご協力ください

国土交通省では、9月～11月にかけて全国で自動車の使用状況などを調べる全国道路・街路交通情勢調査を実施します。

このうち、自動車起終点調査については、無作為に選定した自動車を保有する人・事業者の皆さんに対して、自動車の利用実態についてお答えいただきます。

調査結果は、道路の計画や管理などについての基礎となる重要な資料となりますので、調査にご協力いただきますようお願いいたします。

### 【問い合わせ先】

サポートセンター

☎0120(965)974

受付時間 午前9時～午後6時(日曜祝日を除く)

### 10月は「臓器移植普及推進月間」です

10月16日は臓器移植法が施行された日であり、家族や大切な人と「移植」のこと、「いのち」のことを話し合い、お互いの臓器提供に関する意思を確認する記念日「グリーンホリデー」とされています。それにちなんで毎年10月を「臓器移植普及推進月間」として、広く全国において臓器移植に対する認知と理解が進むように普及啓発の取り組みを行っています。

臓器移植は病気や事故によって臓器（心臓や肝臓など）が機能しなくなった方に、他の方の健康な臓器を移植して、機能を回復させる医療です。健康な家族からの肝臓・腎臓などの部分提供による生体移植と亡くなられた方からの臓器提供による移植があります。

日本で臓器の移植希望登録をしている人はおよそ1万3千人います。しかし、臓器の提供が少なく、数多くの方が移植を待ちながら亡くなられて

います。日本で事故や病気などで亡くなる方は毎年およそ110万人です。その1%弱の方が脳死になって亡くなる



【問い合わせ先】  
久万保健センター  
☎(21)2700





# 「ねこの室内飼い」ってかわいいそう？



## ストレスがたまってしまう？

- もともと「単独行動」する動物だから室内で気ままに過ごせるならストレスは感じないんだよ。
- きれい好きな動物だから掃除はこまめにしてあげよう。
- 飼い主さんが遊んであげることが大切です。



## 運動不足になってしまう？

部屋の中を走ったり、高いところに昇ったり降りたりすることで運動量は十分なんだよ。



ゲージに入れる場合は上下運動が出来るようなゲージを用意してあげてください。



室外にはねこにとって危険なものがいっぱいあるんだよ!!

けが・感染



交通事故



妊娠



愛媛県

飼い主のいない猫の引き取りについて  
令和2年6月1日から、改正動物愛護管理法が施行され、自活ができる猫や駆除目的に捕獲した猫などは引き取りができません。  
放置すれば死亡するおそれのある子猫など、保護の必要性がある特段の事由があるものについては、動物愛護センターまたは役場にご相談ください。

**動物の遺棄・虐待は犯罪です。**  
罰則が強化されました。  
●無期懲役・罰金100万円以上の罰  
●5年以上の有期懲役・罰金50万円以上の罰  
●1年以上の有期懲役・罰金100万円以下の罰  
環境省 警察庁

【問い合わせ先】  
愛媛県動物愛護センター  
089 (977) 9200  
環境整備課 環境衛生班  
(21) 1111  
(内線155)

## 野良猫の不妊手術にかかる経費を支援します

野良猫（地域猫）対策事業として、不妊手術などの経費の支援をします。

### ▼事業実施団体

（公社）愛媛県獣医師会

### ▼不妊手術等経費 無料

▼対象猫 生後6カ月以上のメスの野良猫

### ▼実施頭数

県下で約150頭

### ▼申込受付期間

10月1日（金）～29日（金）

### ▼避妊手術の開始

11月中旬～

## 【問い合わせ先】

環境整備課 環境衛生班

☎ (21) 1111

(内線155)

## 自賠責 切れていませんか？

自賠責保険・共済は、万一の自動車事故の際の基本的な対人賠償を目的として、すべての車・バイク1台ごとに加入が義務づけられており、保険なしで運行することは法令違反になります。

加入により加害者の賠償責任を担保することで、被害者の基本的な賠償を保証する制度であり、被害者の救済を目的としています。

一人ひとりが、自賠責制度の役割や重要性などを理解・認識することが大切です。

## 【問い合わせ先】

国土交通省四国運輸局愛媛運輸支局  
089 (956) 1653

## 中小・小規模事業者の皆さまへ業務改善助成金のご案内

令和3年8月から要件が緩和・拡充されました！

▼助成金の概要 事業場内最低賃金を一定額以上引き上げ、設備投資（機械設備、コンサルティング導入や人材育成・教育訓練）などを行った場合に、その費用を助成します。

▼助成額 助成率は5分の4、助成上限額は20万～600万円（コース区分、賃金引上げ人数による）

## 【問い合わせ先】

愛媛労働局  
089 (935) 5222



### 面河山岳博物館 秋の企画展 「面河溪へ行こう！～ノスタルジック昭和の旅案内～」

明治から景勝地として世に知られはじめ、昭和初期には「天下の絶景」として売り出された面河溪。当時、その名所を紹介する案内図や観光絵葉書が、自治体だけでなく宿泊施設、地域の団体などによって多数発行されました。また、関西の船会社や松山のバス会社の旅行パンフレットにも、道後温泉や松山城と並んで面河溪案内がなされ、愛媛の景勝地の代表が面河溪であったことが伺えます。

今回の企画展では国定公園石鎚の指定（昭和30年）、石鎚スカイライン開通（昭和45年）を経て、ピークに達した昭和の面河溪観光について、案内印刷物の展示を通してその歩みを紹介します。懐かしいのになぜか新しくも感じるノスタルジックなデザインもご覧ください！

**【期 間】**  
10月2日(土)～  
11月28日(日)  
**【入館料】**  
一般300円、小中150円  
**【問い合わせ先】**  
面河山岳博物館  
☎58-2130



戦前の観光絵葉書(袋)

**知っていますか？建退共制度**  
建退共制度は、建設現場労働者の福祉の増進と建設業を営む中小企業の振興を目的として設立された退職金制度で、労働者が建設業界で働くことをやめたときに建退共から退職金を支払うという、業界全体で支えあう制度です。

- ▼ 加入できる事業主
- ▼ 建設業を営む方
- ▼ 対象となる労働者
- ▼ 建設業の現場で働く人
- ▼ 掛け金 月額310円  
(令和3年10月から月額320円)
- ▼ 詳しくは、建退共ホームページ、または建退共愛媛県支部へお問い合わせください。  
☎089(943)5406

### 木材市場市況

8月25日 1174回市【久万広域森林組合】

長さ	末口径	スギ		ヒノキ	
		高値	曲	高値	曲
3.00	12-13	12,500	12,500	14,800	14,800
	14	13,300	12,110	30,300	20,600
	16	18,000	17,000	45,199	44,100
	18-22	21,000	19,000	36,000	34,000
	24上	21,000	19,000	31,000	27,390
	30上	16,400	15,000	25,000	24,500
4.00	12-13	12,100	12,100	23,900	23,900
	14-16	15,110	13,890	41,200	37,899
	18-22	18,890	17,490	30,000	27,000
	24-28	18,910	18,390	33,500	31,900
	30上	17,330	17,220	32,400	31,500
6.00	18-20	出材なし	出材なし	39,000	34,000
	24上	23,100	22,100	出材なし	26,000
選木		スギ	ヒノキ	マツ	
3.00	24上	23,500	33,900		11,000
4.00	24上	19,600	36,200		13,000
4.00	30上	17,900	61,990		出材なし
市況	全体的に市売りに大きな変動なく横ばい状態。一般杉材18～28までの3桁が高値。桧24上からは4桁造材でお願いします。また小径木も、杉桧ともに4桁が良。杉桧ともに大径の枝打ち材が不足気味で高騰。出材よろしくをお願いします。				

**ハロウィンジャンボ 5 億円**  
ハロウィンジャンボ 5 千万円

この宝くじの収益金は  
市町村のふるさとづくりや  
環境対策、高齢化対策など  
地域住民の福祉向上の  
ために使われます。

2つのジャンボで  
欲張りハロウィン。

ネット購入は  
こちらから！

9月22日(水) 同時発売

各1枚300円





# 人権・同和教育

6



さまざまな人権課題を正しく学びましょう

同和問題の解決には、自分の事としての関心をもつことと、正しく歴史を知ることが必要です。今回から3回、歴史について掲載します。

## 「同和問題の基礎①」 《中世の社会的差別》

平安時代末期から室町時代において、河原に居住する者は「河原者」と称されるようになりました。

彼らは、ケガレに触れ、それを清める特別な力をもつ者、不思議な力をもつ者、社会に必要な人々として「畏敬」(おそれうやまう)されました。その一方で、自分たちとは違う存在として「畏怖」(おそれおののく)され、人々の日常生活から排除される対象でもあったのです。

### ここがポイント

ケガレとは何なの？



当時の人々は、天変地異・死・出血など、通常の状態に変化をもたらす力をケガレと呼びました。

人間や動物の死体を処理する仕事や、天災を鎮めるための神にかかわる芸能の仕事に加え、鉄を溶かす技術、皮を柔らかくする技術、庭を造る技術なども現状を変えるという意味から、ケガレに触れるとされました。

ケガレは放置すると心身に付着し、災いをもたらすと考えられたため、ケガレを清める人々が必要とされました。

ケガレに触れ、ケガレを除く役割を担った「河原者」は、人々がケガレを恐れるようになるに従って、次第に排除されていきました。

しかし一方では、皮革産業・製鉄業・染物業など、重

要な産業を担い、社会を支えていました。

更に芸術の分野では、将軍足利義満の保護を受け、能楽を大成した観阿弥や世阿弥、山水画の相阿弥、「天下統一の庭師」と言われた善阿弥(※)らが現れました。

(※)東山文化を代表する銀閣の庭園は、善阿弥の子である小四郎や孫の又四郎、そして弟子たちによって造られました。



銀閣とその庭園

### 【問い合わせ先】

教育委員会 生涯学習班

☎(21) 0139

(内線333)

小学6年生社会の教科書には、こんな内容で載っています。

### 【新しい文化が生まれる】

室町時代には、茶を飲む習慣も広まり、静かにお茶を楽しむための茶室もつくられるようになりました。また、書院造の床の間をかざる生け花もさかんになりました。茶の湯や生け花は、現在、日本人だけでなく外国の人にも親しまれています。

さらに、竜安寺のように、寺の庭に石庭がつけられるようになりました。

### ●《竜安寺の石庭》

竜安寺には、枯山水という石と砂で山や水などを表す様式の石庭があります。庭づくりでは、身分のうえで差別されてきた人たちが活やくしました。室町時代につくられた数々の庭園は、今も人々の心をとらえ、季節ごとに多くの人がおとずれます。



## 夏に輝く惑星を見よう!

天体観測館 ☎41-0110

天体ホームページ

<http://www.kumakogen.jp/site/astro/>



### 学芸員のつぶやき

■惑星はとても身近で、写真や絵で見たことがある方はたくさんいると思います。しかし、実際の惑星を望遠鏡で見たことがある方は少ないかもしれません。この機会に見てみてはいかがでしょうか。



暑い日がまだ続く9月は金星、土星や木星といった目を引く惑星たちが見頃です。夕方の方の西の空には金星が明るく輝きます。夜9時ころ、写真のように夏の大三角と土星、木星を結びと大きなリボンが見つかります。

南の空に輝く土星は人気ナンバーワンの星です。その大きさは地球の直径の10倍、環は20倍と大きな惑星です。環の正体は小さな無数の氷です。土星を回り、望遠鏡で見ると美しい環として見えま

す。その厚さは数百km程と薄く、麦わら帽子を彷彿とさせる夏にぴったりの天体です。

土星より東に輝く明るい星が木星です。大きさは地球の11倍程で太陽系最大の惑星です。自転周期（一回転する時間）は約10時間と早いため東西方向に凄まじい強風が吹き、ガスの雲が流れているために縞模様が見えます。

明るい金星、土星の環、木星の縞模様は望遠鏡を使うとよく見えます。天体観測館の観望会で見るができますのでぜひ見に来てください。

(重藤)



▶惑星写真(国立天文台より)

## ムカデの話

面河山岳博物館 ☎58-2130

山岳ホームページ

<http://www.kumakogen.jp/site/omogo-sangaku/>



### 学芸員のつぶやき

■今年、沖縄に生息する巨大ムカデが新種記載されました。その名はリュウジンオオムカデ!なんと水中でも活動でき、10cmほどのエビを捕食することもあるようです。



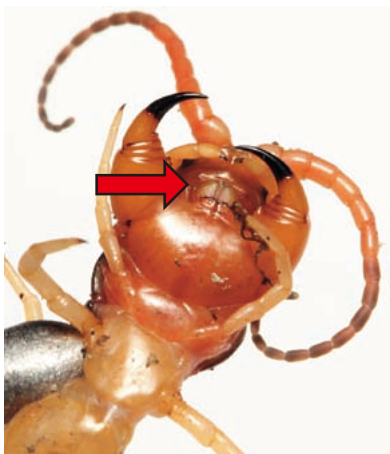
この夏もムカデについての問い合わせが何件かありました。ほとんどが「家に入っていないようにするには?」です。ムカデほど身近にいなながらも嫌われている生き物は他にいません。見た目も動きも気持ち悪いところはゴキブリと並びますが、咬まれる危険がある点で超えています。

ムカデの目は非常に小さく、光を感じる程度の視力しかありません。そのため体に何か触れただけで、反射的に咬みつくという行動をとり

ます。飼育環境では空腹個体の場合、エサのコオロギが体に触れた瞬間に咬みつき、毒の牙(顎肢)を刺し込んだまま、多数の脚で固定しつつ食べてしまいます。一方、満腹個体の場合は反射的な行動が穏やかで、コオロギが体に触れると嫌がって逃げ出すこともあります。どうやら空腹であるほど攻撃性が高まり、闇雲に咬みついてくるようです。

エサを咀嚼し飲み込むための実際の口は、頭部下面にあります。意外にも小さいおちよぼ口で、かわいい形。繁殖行動や幼体の食性など基本的な生態はよく分かっています。嫌われものには謎が多いようです。

(矢野)



▶トビズムカデ頭部の裏側(矢印が口)





## コマ撮りアニメのワークショップ

久万美術館 ☎21-2881

久万美ホームページ

<http://www.kumakogen.jp/site/muse/>



### 学芸員のつぐやき

■久万美開催のコマ撮りアニメのワークショップも、今年で3回目になりました。毎回違った雰囲気のアニメが完成するので、いつも楽しみです。

8月上旬に、親子で参加できる「コマ撮りアニメのワークショップ」を開催しました。展示作品の近くに立ち、好きなポーズを取りながら少しずつ動いていきます。ポーズを取るたびに、一枚ずつ撮影をし、写真を動画編集ソフトでつなげていくと、コマ撮りアニメの完成です。

今回は、現在開催中の「自由の再来 三好滋」展の作品の前で撮影を行いました。モニターで回る作品の前では、みんなもくるくる回るなど、作品に応じた動きをしています。また、本展ではTシャツの作品が展示されています。作家の許可を得て、希望者にTシャツを着ていただきました。

アニメには、ボイスパフォーマンスの先生による素敵な音楽も加えられています。美術館ロビーで上映していますので、ぜひご覧ください。

(本田)



▲撮影の様子



◀作品解説を熱心に聞く子どもたち

## 見学者

Visitor

久万高原町教育委員会(上黒岩考古館)

☎21-0139



### 学芸員のつぐやき

■自分の卒論とは異なるテーマの作業をテキパキと補助する姿は見習わないとならないなあ、と2倍ほど年の違う大学生から学んだ気がします。

資料調査ということで、岡山理科大学富岡直人研究室、時悠館友の会(広島)、セインズベリー日本藝術研究所の方々が上黒岩遺跡考古館に来館されました。

岩陰遺跡や人骨の関係など、目的やテーマは異なりますが、本遺跡に関するテーマが多いことを改めて感じました。

中でも岡山理科大学の方々は、卒論生のゼミ旅行兼調査ということで、富岡先生を含め7人が来館されたのですが、

人骨、石錘、シカの骨、装身具など多岐にわたる資料をさまざまな観点から調査されました。それぞれの調査をほかの方が手伝っている姿に、自分の卒論の頃を思い出し、大学の研究室らしいなと思いつつ、概にふけていました。

今は県外の方の利用は難しいです。そんな中で改めて、上黒岩岩陰遺跡の卒業論文に関するエピソードが意外に少ないことに気づき、今回紹介することにしました。再び、県外の方が訪れることが可能になる日を願います。

(遠部)



◀調査中の風景



みんなで一緒に

# 健康づくり



久万保健センター

TEL:21-2700 FAX:21-0934

## 9月は健康増進普及月間です

生活習慣の特性や運動・食事・禁煙などの個人の生活習慣の改善の重要性について国民一人ひとりの理解を深め、さらにその健康づくりの実践を促進するため、9月1日～30日までの1カ月間を「健康増進普及月間」と定めています。

### 1に運動 2に食事 しっかり禁煙 最後にクスリ

～健康寿命を延ばしましょう～

#### 毎日プラス10分の運動

例えば、通勤時のはや歩き。



例えば掃除や庭いじり。日常でのからだの動きを増やすだけで健康生活に変わります。

#### 毎日プラス一皿の野菜

いつもの食事にプラス一皿の野菜を。



ちょっと意識して美味しく野菜を摂ることで、理想的な食生活に近づきます。

#### たばこの煙をなくす

たばこを吸うことは健康を損なうだけでなく、肌の美しさや若々しさを失うことにもつながります。



#### 健診・検診の受診（定期的に自分を知る）

早期には、自覚症状が無いという病気は少なくありません。そういうリスクを早期に発見し、対処していくためには、無症状のうちから定期的に自分のからだの状態を知っておくことが重要です。

【健診(定期健康診断・特定健診など)】は、みんなの健康を守る最大の武器！

特定健診などの「健診」は、健康の保持増進のために、そのときの健康状態を調べて問題があった場合に改善することが主な目的です。毎年定期的に健診を受けましょう。

【検診(各種がん検診など)】は、大切な人や未来を守る最大の武器！

がん検診などの「検診」は、病気の早期発見・早期治療を可能にする上で大切です。家族の安心のためにも検診を受診しましょう。

### ～住民健診未受診の方へ～

### 今年度最後の集団健診のご案内です

日時：10月8日（金）8：00～10：30 受付

実施場所：産業文化会館



新型コロナウイルス感染防止のため受付時間を区切って案内しています。予約なしの場合お待たせする場合がありますので、事前予約（保健センター）をお勧めします。





119番で  
すぐに参上

—火災・救急・救助—

久万高原町消防  
マスコットキャラクター

“スーパーダッシュくん”

# あんぜんあんしん 消防だより

【問い合わせ先】

消防本部・消防署

☎21-2411

消防署美川支署

☎56-0303

ホームページ

<https://www.kumakogen.jp/site/syobohonbu/>

8月末現在の状況

火災	2件
救急	352件
救助	23件

## 直瀬防災教室が開催されました！

7月24日、直瀬小学校において、直瀬防災教室が開催されました。地元の自主防災組織・消防団員・園児・児童・保護者・教職員が参加し、愛媛大学防災情報研究センターの二神准教授を防災アドバイザーにお招きして地域全体で防災について学びました。

防災指導では災害発生時の避難の仕方や避難所の間仕切りの方法について、危機管理室職員

から説明を受けて、参加者が実際に間仕切りの組み立てを行いました。



避難の仕方などの説明を聞く皆さん



参加者全員で間仕切りの組み立て



ポリ袋調理の様子

その後、避難所で簡単に調理できるポリ袋を使った料理や、小学校に配備されている防災倉庫の資器材について紹介しました。最後はプールに移動して着衣泳法の訓練を行いました。「浮いて待て」をキーワードに、もし水の事故に巻き込まれたときにどうやって助けを待つか、身近な物でどのように助けるかを小学校のみんなで訓練しました。

## 災害に対して

## 万全の備えを！

直瀬小学校は今年度、「中予地区防災教育モデル校」に選ばれており、防災学習のひとつとして「直瀬防災教室」が行われました。参加者からは、「災害が発生したら自分たちの地域は自分たちで守る」という心強い意見もあり、共助の意識を感じました。

災害はいつどこで発生するか分かりません。これからも訓練や防災指導を通じて皆さまと一緒に久万高原町の防災力を高めていきたいと思えます。



プールで着衣泳法訓練



## みんなで防災



総務課 危機管理室  
☎21-1111  
(内線162)

### 全国瞬時警報システム (Jアラート)について

10月6日(水) 午前11時に、全国瞬時警報システム全国一斉情報伝達試験を行います。防災行政無線、戸別受信機から、大音量でテスト放送が配信されます。

この試験は毎年実施されており、何度か聞いたことがある方もいるのではないのでしょうか。放送が大音量で、戸別受信機も自動的に大音量で流れるため、うるさいと思う方もいると思います。では、なぜ毎年試験を行うのか、そもそもJアラートとは何か、解説します。

全国瞬時警報システム(Jアラート)とは、弾道ミサイル情報・津波情報・緊急地震

速報など、対処に時間的余裕のない事態に関する情報を人工衛星および地上回線を用いて国から送信し、市町村防災行政無線などを自動起動することにより、国から直接住民に対し瞬時に伝達するシステムです。

平成29年には、北朝鮮から弾道ミサイルが発射された際、北海道などの12道県617市町村の地域において、緊急情報の伝達が行われました。このとき、一部の市町村において不具合により情報伝達に支障があったことから、毎年訓練を行うこととなりました。

実際にJアラートが起動するときは、すぐに自分の身を守る必要があります。放送の指示に従い、落ち着いて行動してください。

なお、10月の試験配信で不具合などがあった場合は、危機管理室までご連絡ください。※試験配信終了後、戸別受信機の録音ボタンが黄色く点滅します。再生ボタンを押すことで点滅は消えますので、ご確認ください。

### 看護学生さんの実習受け入れを始めました

コミュニティナース須田です。

今年から、愛媛大学医学部看護学科の学生が「暮らしの支援実習」のため、久万高原町へ来ることになりました。

これまで在宅で働く看護師は、家や施設などで療養する患者とその家族を対象としてきました。しかしこれからは、病気になっていない、介護も必要としない人も含めた「地域で暮らすすべての人」を対象とするよう、看護師の教育が変わってきています。地域住民すべてを対象に、地域を丸ごと見て、元気な方になるべく元気なまま暮らせる



町立病院  
在宅支援  
センター  
☎21-1120



よう、支援をしていく看護師が必要だと、国が認めたわけです。

しかも入学したての1年生が地域実習に出るといっても、これまでの病院から始まる実習と違った目的があります。入院している「患者」としてその方を捉えるのではなく、地域で生活する「生活者」としてその方に関わる事ができるように、という願いが込められています。

実習では主にコミュニティナース、ケアマネージャー、訪問看護師に同行してもらい、暮らしの中での看護や関わりの実際を見てもらいます。

看護学生が卒業後、働く場所はそれぞれ違っても、「地域住民の暮らしを支援する」という視点を持って看護師をしてくれることを願っています。





▼参加費 100円  
▼参加申し込み 当日可  
▼場所 町立図書館視聴覚室  
▼日時 10月23日(土)  
午後1時半～3時半

温度計について知っていますか。アルコール温度計のほかに水銀温度計、バイメタル温度計などがあります。どんなしくみなのか「こわして」しらべてみます。

第100回わくわく科学教室  
テーマ「温度をはかる」  
「いろいろな温度計」



## 木の香り漂う優しい空間 小さな町の図書館だより

久万高原町立図書館

【開館時間】午前9時30分～午後6時

TEL: 50-0415 FAX: 50-0416

ホームページ/ <http://www.kumakogen.jp/site/tosyo/>

2021 10月の予定 ※掲載している行事などは、新型コロナウイルスの流行状況などにより変更する場合があります。詳しくはお問い合わせください。

日	月	火	水	木	金	土
					移動図書館 (美川)	2 おはなし会
3	4	5 手芸すずらん	6 移動図書館 (直瀬)	7	移動図書館 (面河)	8 9
10	11	12 親子読書講座 (久万小)	13 移動図書館 (父二峰・明神)	14 親子読書講座 (久万幼)	15 移動図書館 (美川・柳谷)	16 親子読書講座 (父二峰幼・小)
17	18	19 手芸すずらん 職場体験 (美川中生)	20 移動図書館 (畑野川)	21 職場体験 (美川中生)	22 親子読書講座 (面河小)	23 わくわく 科学教室
24	25	26 さざり読書会	27	28	29	30
31						

…休館日(定休・月末整理日)



2021 読書週間  
10月27日(水)～11月9日(火)  
標語「最後の頁を閉じた 違う私があった」

没頭できる本に出会うと、読み終えてもすぐに現世に戻れません。しばらく宙に浮いたような感覚のあと我に返っても、読む前とは確実になにかが変わっています。そんな出会いをいつも楽しみにしています。

〈標語入選者のことばより〉

※読書週間中、「本の交換市」を開催します。  
図書館へぜひお越しください。

### おすすめ

一般書 小説

#### 『霧をはらう』

雫井脩介 / 著  
幻冬舎

病院に入院中の4人の幼い子どもたちの点滴にインスリンが混入され、2人が死亡する。逮捕されたのは、生き残った娘の母親。人権派の大物弁護士らと共に、若手弁護士の伊豆原は勝算のない裁判に挑む！



児童書 よみもの

#### 『どっちでもいい子』

かさいまり / 作  
おとないちあき / 絵  
岩崎書店

両方とも好きだから、「どっちでもいい」と言ってしまう。小学4年生になった新学期早々、クラスで友人が自分のことを「いてもいなくても、どっちでもいい子」と言うのを聞いてしまい…。



### 新刊案内

一般書 小説

#### 『水たまりで息をする』

高瀬隼子 / 著(愛媛県新居浜市出身)  
集英社

結婚して10年。この先も穏やかな生活が続くと思っていたのに、ある日突然、夫が風呂に入らなくなり…。女性が主体として生きていくことの難しさを描いた物語。第165回芥川賞候補作。



児童書 絵本

#### 『おおきなかべがあったとさ』

広瀬克也 / 絵  
サトシン / 文  
文溪堂

ある日、とつぜん目の前に高いかべがあらわれた。さあ、どうする？ とても越えられそうもないかべだったけれど、はしごをかけたり、鳥につかまったりして、知恵を使って乗り越えていき…。勇気が出る、楽しい絵本。



# 10月くらしのカレンダー



医 休日当番医

1	金	◆移動図書館やまびこ号/美川	16	土	
2	土	◆秋の企画展「面河溪へ行こう!~ノスタルジック昭和の旅案内~」/11月28日まで/面河山岳博物館 ◆おはなし会/14時~/町立図書館	17	日	◆アート茶話/14時~/久万美術館 医 みかわクリニック Tel.56-0908 Fax50-1650
3	日	医 吉村医院 Tel.54-2050 Fax54-2065	18	月	◆乳がん・子宮がん検診/9時~9時半 /仕七川小学校体育館、10時半~11時/美川農村環境改善センター
4	月	◆乳がん・子宮がん検診/9時半~10時/西谷生活改善センター、11時15分~11時45分/黒藤川公民館体育館、14時~14時半/美川小学校体育館	19	火	食育の日 ◆人権・行政相談/9時~正午/久万町民館・面河住民センター
5	火	◆司法書士法律相談/10時~正午/社協本所	20	水	◆移動図書館やまびこ号/畑野川
6	水	◆新米ママのつどい/10時~正午/Happy House ◆移動図書館やまびこ号/直瀬	21	木	
7	木	◆乳がん・子宮がん検診/10時~10時半/こかげ、13時半~14時/旭体育館	22	金	◆5歳児健診/8時10分~正午/久万保健センター
8	金	◆住民健診/8時~13時半/産業文化会館 ◆移動図書館やまびこ号/面河	環境美化の日		
9	土	◆宙ガールの観測会/19時半~22時半/天体観測館	23	土	◆わくわく科学教室/13時半~15時半/町立図書館
10	日	◆マイナンバーカード窓口日曜開庁/9時~13時/役場本庁 医 うつのみや内科 Tel.21-3353 Fax21-3352	24	日	医 西本医院 Tel.21-1135 Fax21-1136
11	月		25	月	
12	火		26	火	◆ソーシャルクラブ家族教室合同/10時~正午/久万保健センター
13	水	◆移動図書館やまびこ号/父二峰・明神	27	水	
14	木	◆マイナンバーカード窓口夜間開庁/17時15分~20時/役場本庁 ◆消費生活相談/10時~17時/役場本庁	28	木	◆1歳6カ月児・3歳児健診/13時~14時/久万保健センター ◆消費生活相談/10時~17時/役場本庁
15	金	◆移動図書館やまびこ号/美川・柳谷	29	金	
			30	土	
			31	日	医 久万高原町立病院 Tel.21-1120 Fax21-1121

国民が、祝い、感謝し、または記念する日を定め、国民の祝日としています。祝日には国旗を掲揚しましょう。

※掲載している行事は、都合で変更する場合があります。

## 10月の町税等の納付

口座振替 10月25日(月)  
納期限 11月1日(月)  
納期限内に納めましょう

## ■お知らせ

税金はみんなで社会を支えるための大切なお金です。税金・料金等の未払いは早急にお支払いください。ご不明な点がございましたら、お気軽に住民課税務収納管理班までお問い合わせください。



# 久万山文芸

## 草の花句会

長らえて猛暑を凌ぐ一ト日は  
暮るる 西山サツキ

老いどちの酷暑に耐えて収穫  
す 秋岡 健悟

赤い花好まぬ老婦の終戦記  
渡部 美鶴

立秋や晴れ着をまとう孫を抱  
く 渡部茂由子

## 大川俳句会

プレバトやいつきの峰の天高  
し 伊藤 高雪

逢えぬまま盆の参りも出来ぬ  
まま 神谷 博

秋茄子いつも心に母の味  
佐々木静子

## いろり句会

無造作に秋草活けてありし宿  
土居 静香

もぎ取ってすばやく口へミニ  
トマト 藤代 恭弘

友の訃や吾も老いけり梅雨し  
とど 中岡 登

雨あがり庭の十葉匂ひ立つ

上岡ツヤ子

さらのまま麦藁帽子主を待つ

玉水 繁子

トンネルを出れば久万山風涼  
し 村田 勝

## 久万短歌会

大勢の人に世話かけ過ぎ  
日々申し訳なくただ感謝のみ

大田 松子

友くれしみごとに咲いた夕チ  
アオイ道行く人ら笑みて佇む

菅 ミツエ

米寿にて一人四役忙しく腰痛  
すれど惚ける暇なし

平岡新太郎

日暮れ時か細く長い茎伸ばし  
赤く小さな火花草咲く

窪田百合子

ひとり居の姉と繋がるTEL  
タイム声のトーンに気を配り  
聞く 水谷 宏子



カット 近藤 万里

久万高原町の  
『地域おこし協力隊』のこと

協力隊通信

vol.52

こんにちは！地域おこし協力隊・コミュニティナーズの酒井春菜です。広報の「コミュニティナーズだより」にてコミュニティナーズについてお伝えさせていただいているので、協力隊通信では普段の暮らしについてお話しします。

昨年の秋に久万高原町にUターンしてきてやりたかったことの一つに家庭菜園があります。地域の方々に教えてもらいながら数種類育てて



可愛いピーマンの赤ちゃん

いますが、こんな育ち方するんだ！とか、花が咲くんだ！と日々初めて知ることが多く面白いです。収穫するのも楽



収穫した野菜で夏野菜スパイスカレー

しく料理もはかどります。最近「使わない畑がある」という住民の方のつぶやきをお聞きしました。その畑を活かし「植える・お世話・収穫・調理・食べる」の一連の流れを、住民の方に先生になっていただき町内の子どもたちに体験してほしいと思ったので、食育・多世代交流ができるよう今後活かしたいと思います。



記念すべき初収穫（キャベツとレタス）

人口（8月末現在）		前月比
男性	3,690人(15人)	-10人
女性	4,041人(16人)	-11人
合計	7,731人(31人)	-21人
世帯（8月末現在）		前月比
	4,258戸(17戸)	-12戸

※注 外国人の方を含めています。（ ）は外国人数

人のうごき（8月）			
出生	死亡	転入	転出
0人	15人	10人	16人

編集後記



▼8月中は例年であれば、納涼まつりや里帰りなどで人も増え町内がにぎわいますが、今年はお盆前後の大雨や、まん延防止等重点措置の適用で外出を控えた方も多かったのではと思います。今月の表紙は、白い雲が浮かぶ青空と、稲穂が垂れ下がった様子や、稲穂が垂れ下がった様子を撮影しました。皆さんの気分が少しでも晴れやかになれば嬉しいです。（大西）