

久万高原町の給与・定員管理等について

1 総括

(1) 人件費の状況(普通会計決算)

区 分	住民基本台帳人口 (24年度末)	歳 出 額 A	実 質 収 支	人 件 費 B	人 件 費 率 B/A	(参考) 23年度の人件費率
24年度	人 9,748	千円 9,415,326	千円 532,487	千円 2,098,680	% 22.3	% 22.3

(2) 職員給与費の状況(普通会計決算)

区 分	職員数 A	給 与 費				(参考)一人当 り給与費 B/A	(参考)類似団体平均 一人当たり給与費
		給 料	職員手当	期末・勤勉手当	計 B		
24年度	人 267	千円 923,608	千円 153,368	千円 326,861	千円 1,403,837	千円 5,258	千円 5,608

(注)1 職員手当には退職手当を含まない。

2 職員数は、24年4月1日現在の人数である。

3 給与費については、任期付短時間勤務職員(再任用職員(短時間勤務))の給与費が含まれており、職員数には当該職員を含んでいない。

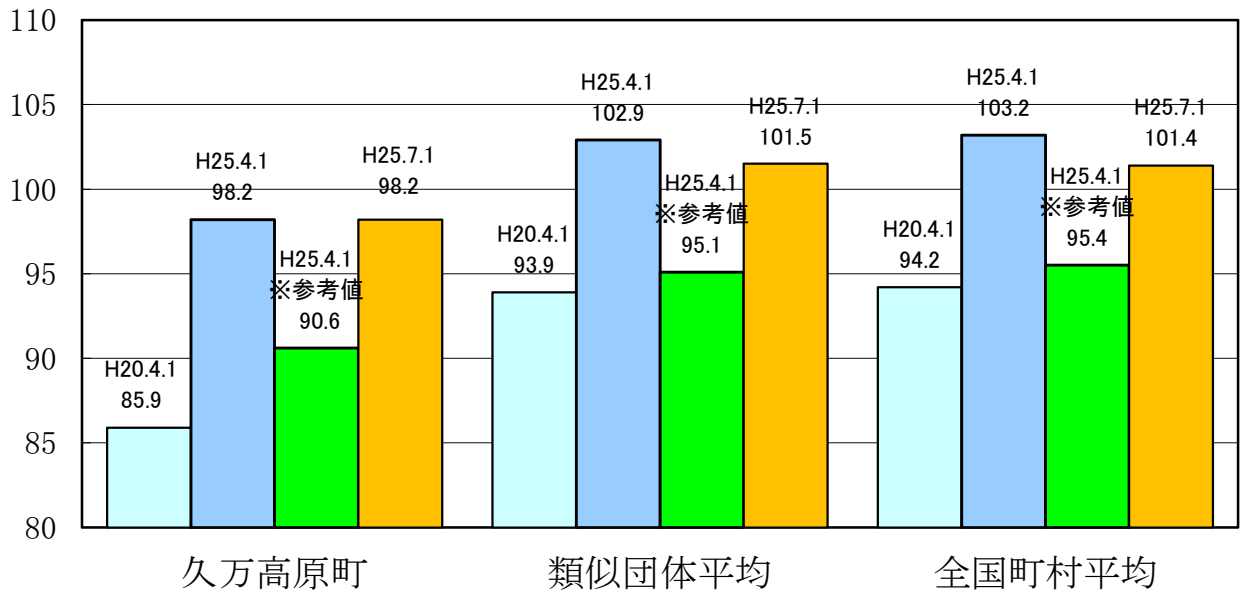
(3) 特記事項

(給与減額の状況)

国の要請等を踏まえた 減額措置の取組	減額期間又は減額を実施していない場合はその理由
	久万高原町では、平成18年度～平成22年度の5年間、給料一律5%カットを行った経緯がある。平成23年度のカット終了後も依然としてラスパイレース指数は低い水準に位置している。 平成24年度からの国の減額措置実施後も当町のラスパイレース指数は100に達しない状況であり、今回の減額は必要ないと判断したため。
抑制済又は減額措置の内容	
(給 料)	【H25.4.1ラスパイレース指数・参考値、減額時点のラスパイレース指数についても併せて記載】 減額措置なし H25.4.1ラスパイレース指数 98.2 (参考値 90.6)
(手 当)	減額措置なし

(その他)

(4) ラスパイレス指数の状況(各年4月1日現在)



(注) 1 ラスパイレス指数とは、全地方公共団体の一般行政職の給料月額を同一の基準で比較するため、国の職員数(構成)を用いて、学歴や経験年数の差による影響を補正し、国の行政職棒給表(一)適用職員の棒給月額を100として計算した指数。
 2 「参考値」は、国家公務員の時限的な(2年間)給与改定・臨時特例法による給与減額措置が無いとした場合の値である。

2 職員の平均給与月額、初任給等の状況

(1) 職員の平均年齢、平均給料月額及び平均給与月額の状況(25年4月1日現在)

①一般行政職

区分	平均年齢	平均給料月額	平均給与月額	平均給与月額 (国ベース)
久万高原町	45.1 歳	312,849 円	347,729 円	336,487 円
愛媛県	44.8 歳	349,312 円	446,816 円	383,128 円
国	43.1 歳	(332,446) 円	—	(405,463) 円
類似団体	42.6 歳	313,668 円	355,898 円	343,403 円

②技能労務職

区分	公務員					民間			参考 A/B
	平均年齢	職員数	平均給料月額	平均給与月額 (A)	平均給与月額 (国ベース)	対応する民間 の類似職種	平均年齢	平均給与月額 (B)	
久万高原町	52.9 歳	18 人	254,667 円	279,046 円	263,752 円	—	—	—	—
うち給食調理員	56.5 歳	2 人	254,000 円	260,850 円	254,000 円	調理士	42.8 歳	247,200 円	1.06
うち自動車運転手	51.7 歳	4 人	270,625 円	313,254 円	290,979 円	自家用自動車運転者	55.8 歳	252,100 円	1.24
うち用務員	52.8 歳	3 人	234,200 円	239,633 円	234,200 円	用務員	53.7 歳	202,700 円	1.18
愛媛県	49.6 歳	279 人	342,187 円	384,379 円	361,966 円	—	—	—	—
国	49.9 歳	3,272 人	(286,850) 円	—	(325,400) 円	—	—	—	—
類似団体	50.4 歳	5 人	302,572 円	324,788 円	317,075 円	—	—	—	—

区 分	参 考		
	年収ベース(試算値)の比較		
	公務員 (C)	民間 (D)	C/D
久万高原町	—	—	—
うち給食調理員	4,109,600 円	3,304,100 円	1.24
うち自動車運転手	4,836,848 円	3,332,500 円	1.45
うち用務員	3,755,596 円	2,809,400 円	1.34

※民間データは、賃金構造基本統計調査において公表されているデータを使用している。(平成22～24年の3ヶ年平均)

※技能労務職の職種と民間の職種等の比較にあたり、年齢、業務内容、雇用形態等の点において完全に一致しているものではない。

※年収ベースの「公務員(C)」及び「民間(D)」のデータは、それぞれ平均給与月額を12倍したものに、公務員においては前年度に支給された期末・勤勉手当、民間においては前年に支給された年間賞与の額を加えた試算値である。

(注)1 「平均給料月額」とは、平成25年4月1日現在における各職種ごとの職員の基本給の平均である。

2 「平均給与月額」とは、給料月額と毎月支払われる扶養手当、地域手当、住居手当、時間外勤務手当などのすべての諸手当を合計したものであり、地方公務員給与実態調査において明らかにされているものである。

また、「平均給与月額(国比較ベース)」は、比較のため、国家公務員と同じベース(=時間外勤務手当を除いたもの)で算出している。

3 国家公務員欄における「平均給料月額」及び「平均給与月額(国比較ベース)」の括弧書きは、給与改定・臨時特例法による給与減額措置がないとした場合の値(減額前)である。

(2) 職員の初任給の状況(25年4月1日現在)

区 分		久万高原町	愛媛県	国
一般行政職	大 学 卒	172,200 円	176,355 円	(172,200) 円
	高 校 卒	140,100 円	142,911 円	(140,100) 円
技能労務職	高 校 卒	133,100 円	137,789 円	—
	中 学 卒	121,600 円	122,122 円	—

(注) 国家公務員欄における括弧書きは、給与改定特例法による措置がないとした場合の値(減額前)である。

(3) 職員の経験年数別・学歴別平均給料月額の状況(25年4月1日現在)

区 分		経験年数10年	経験年数15年	経験年数20年
一般行政職	大 学 卒	240,600 円	286,929 円	329,350 円
	高 校 卒	— 円	258,567 円	299,500 円
技能労務職	高 校 卒	— 円	— 円	271,700 円
	中 学 卒	— 円	262,500 円	— 円

(注) 一般行政職のうち高校卒の経験年数10年の該当者はいない。

技能労務職のうち高校卒の経験年数10年及び15年の該当者はいない。

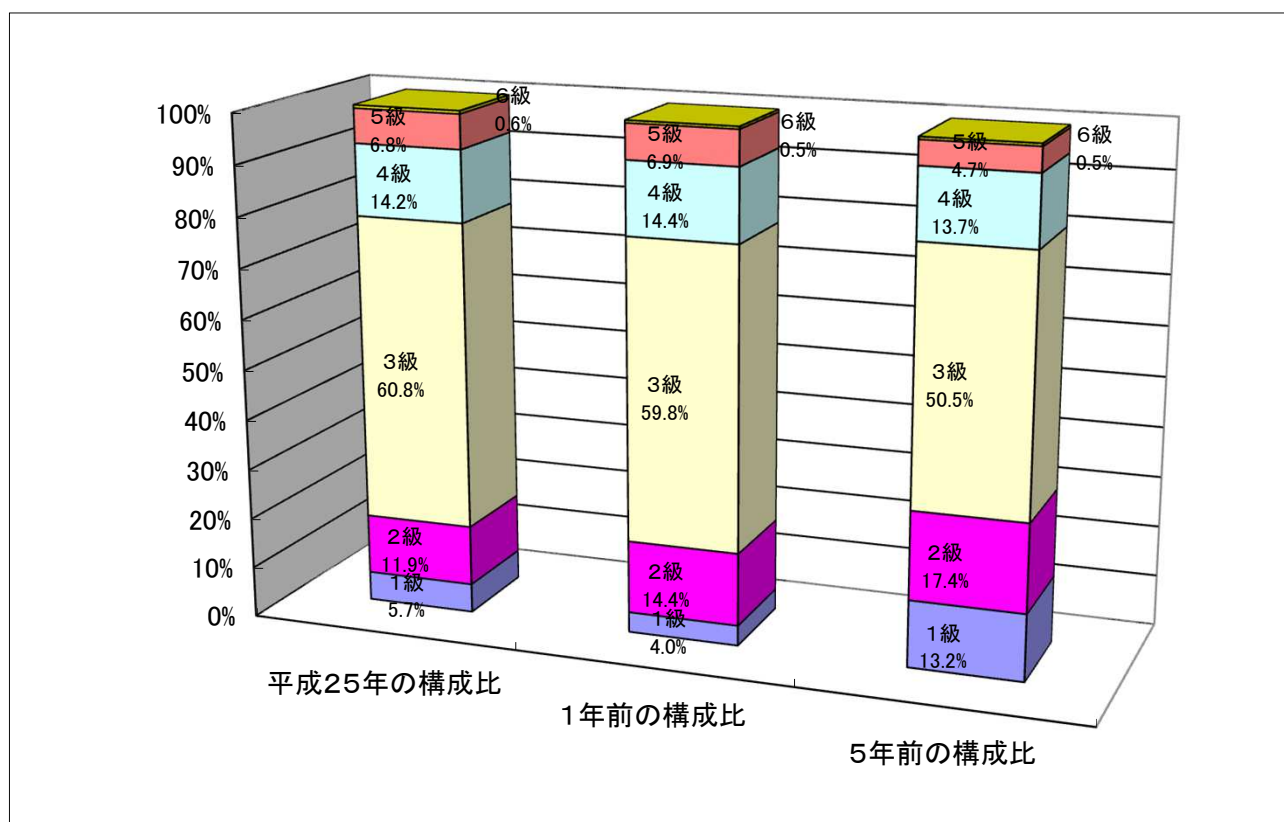
技能労務職のうち中学卒の経験年数10年及び20年の該当者はいない。

3 一般行政職の級別職員数等の状況

(1) 一般行政職の級別職員数の状況(25年4月1日現在)

区 分	標準的な職務内容	職員数	構成比	1号給の 給料月額	最高号給の 給料月額
1 級	主事	10 人	5.7 %	135,600 円	243,700 円
2 級	主査	21 人	11.9 %	185,800 円	307,800 円
3 級	主任、係長	107 人	60.8 %	222,900 円	354,700 円
4 級	課長補佐、班長	25 人	14.2 %	261,900 円	388,300 円
5 級	課長	12 人	6.8 %	289,200 円	400,600 円
6 級	課長	1 人	0.6 %	320,600 円	422,600 円

(注) 1 久万高原町の給与条例に基づく給料表の級区分による職員数である。
2 標準的な職務内容とは、それぞれの級に該当する代表的な職務である。



(注) 平成18年に8級制から6級制に変更している。(旧給料表の1級及び2級並びに4級及び5級をそれぞれ統合)

(2) 昇給への勤務成績の反映状況

全職員を対象に能力・業績に基づく人事評価を実施し、その結果を昇給に反映した。

4 職員の手当の状況

(1) 期末手当・勤勉手当

久万高原町		愛媛県		国	
1人当たり平均支給額(24年度) 1,227 千円		1人当たり平均支給額(24年度) 1,595 千円		—	
(24年度支給割合) 期末手当 2.60 月分 (1.45)月分 勤勉手当 1.35 月分 (0.65)月分		(24年度支給割合) 期末手当 2.60 月分 (1.45)月分 勤勉手当 1.35 月分 (0.65)月分		(24年度支給割合) 期末手当 2.60 月分 (1.45)月分 勤勉手当 1.35 月分 (0.65)月分	
(加算措置の状況) 職制上の段階、職務の級等による加算措置 ・役職加算 5～15%		(加算措置の状況) 職制上の段階、職務の級等による加算措置 ・役職加算 5～20% ・管理職加算 15～25%		(加算措置の状況) 職制上の段階、職務の級等による加算措置 ・役職加算 5～20% ・管理職加算 10～25%	

(注) ()内は、再任用職員に係る支給割合である。

【参考】勤勉手当への勤務実績の反映状況(一般行政職)

全職員を対象に、能力・業績に基づく人事評価を実施し、勤務評定の基礎としている。その結果を勤勉手当の成績率に反映した。

(2) 退職手当(25年4月1日現在)

久万高原町			国		
(支給率)	自己都合	勸奨・定年	(支給率)	自己都合	勸奨・定年
勤続20年	23.03 月分	28.7875 月分	勤続20年	23.03 月分	28.7875 月分
勤続25年	32.83 月分	38.955 月分	勤続25年	32.83 月分	38.955 月分
勤続35年	46.55 月分	55.86 月分	勤続35年	46.55 月分	55.86 月分
最高限度額	55.86 月分	55.86 月分	最高限度額	55.86 月分	55.86 月分
その他の加算措置	定年前早期退職特例措置 (2～20%加算)		その他の加算措置	定年前早期退職特例措置 (2～20%加算)	
1人当たり平均支給額	6,981 千円	20,980 千円			

(注) 退職手当の1人当たり平均支給額は、24年度に退職した職員に支給された平均額である。

(3) 地域手当

支給実績(24年度決算)		— 千円	
支給職員1人当たり平均支給年額(24年度決算)		— 円	
支給対象地域	支給率	支給対象職員数	国の制度(支給率)
—	— %	— 人	— %

(4) 特殊勤務手当(25年4月1日現在)

支給実績(24年度決算)		61,990 千円	
支給職員1人当たり平均支給年額(23年度決算)		466,092 円	
職員全体に占める手当支給職員の割合(23年度)		35.7 %	
手当の種類(手当数)		7	
手当の名称	主な支給対象職員	主な支給対象業務	左記職員に対する支給単価
病院、診療所及び老人保健施設等勤務手当	病院、診療所及び老人保健施設等に勤務する職員	①医師及び薬剤師の研究業務 ②夜間の看護等業務 ③病院における技術管理を要する業務 ④診療業務及び救急医療業務等	①月額 34万円以内 ②6,800円/回 ③入院患者1人につき 日額 1,000円 ④勤務1回につき 1,000円以内 勤務時間外の救急業務、訪問 1,620円以内/回 当直中の外来診療 400円以内/人
し尿処理作業の特殊勤務手当	し尿処理作業に直接従事する職員	し尿処理作業	従事1日につき 300円
ごみ処理作業の特殊勤務手当	ごみ処理作業に直接従事する職員	ごみ処理作業	従事1日につき 300円
代替バス乗務特殊勤務手当	代替バスに乗務する職員	代替バスの運転作業	乗務1日につき 1,300円
火葬従事の特殊勤務手当	直接火葬に従事する職員	火葬作業	1体につき 800円
救急、消防及び防災業務特殊勤務手当	消防士、救急救命士 救急、消防及び防災業務に出動した職員	①消防士、救急救命士の勤務 ②救急、消防及び防災業務	①勤務1日につき 350円 ②出動1回につき 100円
救急救命士特殊勤務手当	救急救命士の免許を有する職員	救急救命処置業務	1回につき 150円

(5) 時間外勤務手当

支給実績(24年度決算)	47,666 千円
職員1人当たり平均支給年額(24年度決算)	153,268 千円
支給実績(23年度決算)	45,621 千円
職員1人当たり平均支給年額(23年度決算)	147,165 千円

(6) その他の手当 (25年4月1日現在)

手当名	内容及び支給単価	国の制度との異同	国の制度と異なる内容	支給実績 (24年度実績)	支給職員1人当たり 平均支給年額 (24年度決算)
扶養手当	扶養親族のある職員に支給 ・配偶者 13,000円 ・配偶者のない職員の扶養親族のうち1人 11,000円 ・その他の扶養親族 6,500円 満15歳に達する日後の最初の年度初めから満22歳に達する日以降の最初の年度末までの子1人につき5,000円加算	同	—	45,647 千円	232,893 円
住居手当	自ら居住するための住宅等を借り受け、家賃等を支払っている職員又はその所有に係る住宅に居住する職員で世帯主であるもの等に支給 【借家・借間居住者】 ・家賃23,000円以下 家賃額－12,000円 ・家賃23,000円超～55,000円未満 (家賃額－23,000円)×1/2+11,000円 ・家賃額55,000円以上 27,000円(支給限度額)	同	—	18,377 千円	221,408 円
通勤手当	通勤のため、交通機関等を利用している職員又は自動車等を使用している職員等に支給 【公共交通機関利用者】 6箇月定期等廉価な価格による運賃等相当額 上限額 55,000円 【交通用具利用者】 距離に応じた定額 片道2km以上5km未満2,000円～ 片道60km以上24,500円	同	—	19,504 千円	81,950 円
管理職手当	管理又は監督の地位にある職員に対して定額で支給	同	—	22,129 千円	345,772 円
宿日直手当	職員が正規の勤務時間外又は休日等に宿直又は日直をした場合に支給 4,200円/1回 ほかに (勤務時間による増減あり)	同	—	19,212 千円	153,694 円
管理職員特別勤務手当	管理職手当を支給される職員が週休日等に勤務した場合に支給 職責に応じて6,000円～8,000円/1回の定額(6時間を超える場合は加算あり。)	同	—	2,661 千円	59,140 円
夜勤手当	正規の勤務時間として午後10時から翌日の午前5時までの間に勤務する職員に支給 勤務時間1時間につき、1時間あたりの給与額に100分の25を乗じた額	同	—	851 千円	31,525 円
休日勤務手当	休日等における正規の勤務時間中に勤務した職員に支給 勤務時間1時間につき、1時間あたりの給与額に100分の135を乗じた額	同	—	8,508 千円	265,873 円

5 特別職の報酬等の状況(25年4月1日現在)

区 分		給 料 月 額 等	
給 料 報 酬	町 長	770,000 円	(参考)類似団体における最高/最低額 807,500 円/ 363,200 円
	副 町 長	616,000 円	670,100 円/ 365,000 円
	議 長	265,000 円	364,000 円/ 220,000 円
	副 議 長	199,000 円	285,000 円/ 168,100 円
	議 員	185,000 円	263,000 円/ 135,800 円
期 末 手 当	町 長 副 町 長	(24年度支給割合) 2.95 月分	
	議 長 副 議 員	(24年度支給割合) 2.95 月分	
退 職 手 当	町 長	(算定方式) (1期の手当額) (支給時期)	
	副 町 長 備 考	770,000円 × 在職月数 × 46 / 100 616,000円 × 在職月数 × 27 / 100	1,700万円 (任期毎) 798万円 (任期毎)

(注)1 給料及び報酬の()内は、減額措置を行う前の金額である。

2 退職手当の「1期の手当額」は、4月1日現在の給料月額及び支給率に基づき、1期(4年=48月)務めた場合における退職手当の見込額である。

6 職員数の状況

(1)部門別職員数の状況と主な増減理由

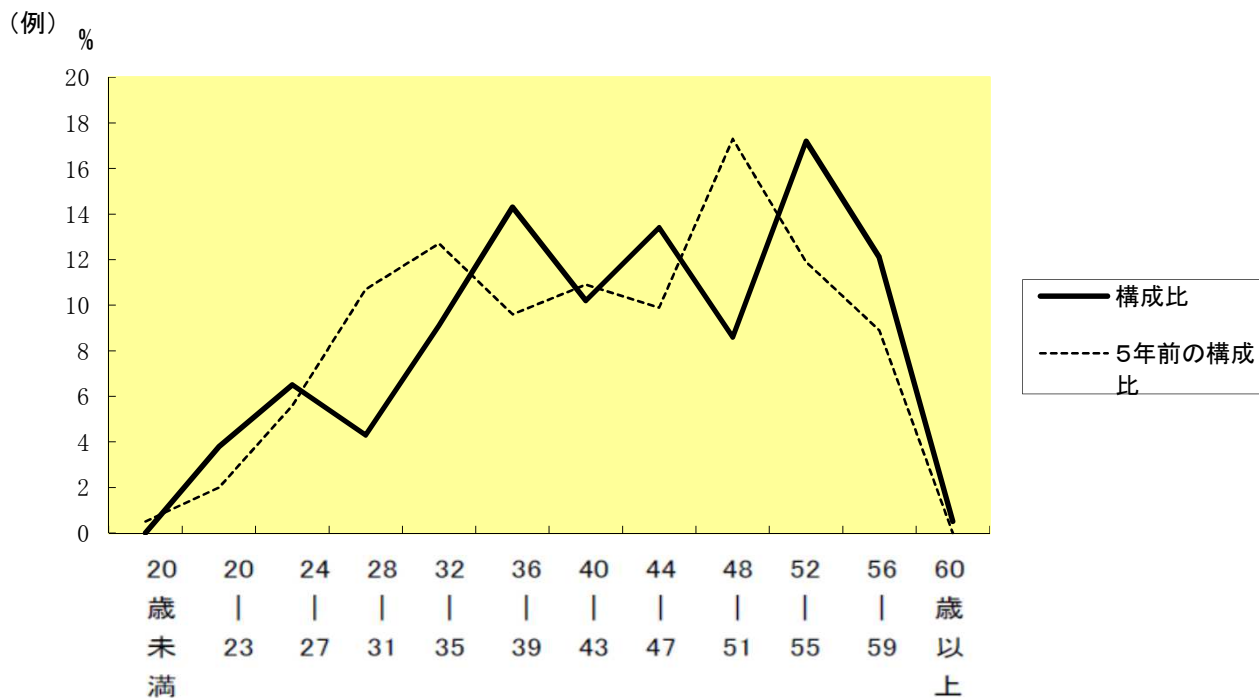
(各年4月1日現在)

区 分	職 員 数		対前年 増減数	主な増減理由		
	平成24年	平成25年				
普通会計部門	一般行政部門	議 会	2	2	0	
		総 務	51	53	2	社会福祉協議会派遣(総務課付)による増
		税 務	10	10	0	
		民 生	34	35	1	障害者基幹支援センター設置による増
		衛 生	26	26	0	
		農林水産	24	22	△ 2	農業委員会事務局長併任による増、林業一般部門事務事業見直しによる減
		商 工	12	10	△ 2	商工一般部門事務事業見直しによる減、ふるさと旅行村指定管理者制度移行による事務職減
		土 木	15	15	0	
	計	174	173	△ 1	<参考> 人口10,000人当たり職員数 177.47 人 (類似団体の人口10,000人当たり職員数 122.42 人)	
	教育部門	51	52	1	社会教育一般部門事務事業見直しによる増、保健体育一般部門事務事業見直しによる増	
消防部門	43	45	2	消防職員の増員		
小 計	268	270	2	<参考> 人口10,000人当たり職員数 276.98 人 (類似団体の人口10,000人当たり職員数 149.73 人)		
公営企業等会計部門計	102	102	0			
合 計	370	372	2	<参考> 人口10,000人当たり職員数 381.62 人		
	[429]	[429]	[0]			

(注)1 職員数は一般職に属する職員数である。

2 []内は、条例定数の合計である。

(2)年齢別職員構成の状況(25年4月1日現在)



区分	20歳未満	20歳 23歳	24歳 27歳	28歳 31歳	32歳 35歳	36歳 39歳	40歳 43歳	44歳 47歳	48歳 51歳	52歳 55歳	56歳 59歳	60歳以上	計
職員数	0人	14人	24人	16人	34人	53人	38人	50人	32人	64人	45人	2人	372人

(3)職員数の推移

(単位:人・%)

部門別 \ 年度	20年	21年	22年	23年	24年	25年	過去5年間の増減数(率)
一般行政	184	175	171	170	174	173	(-6.0%)
教育	59	53	55	51	51	52	(-11.9%)
消防	41	40	44	43	43	45	(9.8%)
普通会計計	284	268	270	264	268	270	(-4.9%)
公営企業等会計計	111	109	104	103	102	102	(-8.1%)
総合計	395	377	374	367	370	372	(-5.8%)

(注)1 各年における定員管理調査において報告した部門別職員数。(※教育長を含む。)

2 合併した団体にあつては、合併前の年については合併前の旧団体の合計職員数。