

広報

# 久万新原

2020  
No.195  
10

むご・里・森がふれあい とむに輝く 元気なまち



町長就任あいさつ P2

久万美術館企画展 P4

令和元年度決算報告 P6

ふるさと魅力発信 P10

連載

町内事業所紹介⑳ P12

ぐるっとレポート P13

役場からのお知らせ P15

News & Information P22

くらしの情報、文芸  
ほか P26

今月の表紙

ふるさと面河魅力発見学習で  
ポニーに乗馬(面河溪)



「天高く馬肥ゆる秋」、久万高原町らしい秋空が澄み渡る清々しい良い季節となりました。

住んでみたい、住み続けたいまちづくり

## 河野町政 2 期目

### 就任あいさつ

私は、この度の町長選挙において、多くの町民の皆さまのご支援と信任をいただき、引き続き町政の舵取り役を仰せつかることとなり、改めて身の引き締まる思いであります。

今回の選挙は、ご案内のとおり新型コロナウイルス感染症の収束が見通せない中で行われました。人と人との接触をできる限り避けながらの活動となりましたが、町民の皆さまの声を聞き、これまで4年間の町政について振り返り、町の課題を皆さまと共有できたこと、そして課題だけでなく、豊かな森林資源や質の高い農産物、県内のみならず全国に誇れる自然環境の中で、生き生きと誇りを持って暮らすことがどんなに有り難いことかを実感することができたことは、私自身がこの町の魅力、ポテンシャルの高さ、可能性を再認識する機会にもなりました。今後の町政運営にあたりましては、地域の実情を踏まえたくえでさまざまな課題に対して、新たな視点も盛り込みながらしっかりと

りとした方向性を示し、一歩一歩着実に前進させるという姿勢で臨んでまいりたいと考えています。

### ☆住んでみたい、住み続けた いまちづくり

「久万高原町はどんなまち？」私はそんな質問に「山あいの小さなまちだけれど、豊かな自然の中で、大地にしっかりと足をつけて、みんな生き生きと、誇りを持って暮らしているまち」と紹介しています。

1期目においては、「基幹産業である農林業の振興」「移住・定住人口、山岳観光や交流人口の増大」「高齢者や障がいのある方にやさしい町づくり」「暮らしの足の確保」「安心して子どもを産み育てられる町づくり」「防災・減災対策」を柱として各施策を推進してまいりました。

1次産業においては、後継となる担い手も増えており、移住については、住んでみたい町、四国内ランキング第4位となるなど、令和元年度は116人を数えました。ま

た、路線廃止となったバス路線は町営バスを運行、モデル有償運送などを実施し暮らしの足の確保に努めました。道の駅「みかわ」もリニューアルなり、大勢の皆さんにお越しをいただきますにぎわいをみせております。

待望の上浮穴高校の寮も完成し、県外から7名、町外より6名が入寮し久万高原町での学生生活が始まりました。さらに幼稚園での預かり保育も実施する運びとなるなど、各施策一定の成果をあげられたものと思っております。

2期目のスタートにあたりましては、1期目に掲げた公約を継続、そして深掘りしながら

・若い人たちが望む職場の確保  
・新たなビジネスモデルの創出

・超高速ブロードバンドを使った町おこし

・SDGs（持続可能な開発目標）を意識した町づくりを推進施策に掲げ、私の信条であります「公平・公正なま

ちづくり」を理念に、「誇れるふる里」づくりに全力で取り組んでまいります。

特に、国難とも言われております現在のコロナ禍は、経済活動に大きな影響を及ぼし、人々の生活習慣や価値観を急激に変化させています。

仕事では、テレワークやオンラインミーティングが当たり前に行われるようになり、教育では、タブレット端末を活用した遠隔教育が身近なものとなりました。さらに余暇活動では、人混みを避け、豊かな自然環境の下で楽しむアウトドア活動が注目されています。

「光通信とパソコンがあれば都会にいるのと遜色ない仕事ができる時代。オンライン環境が整備されたオフィスで仕事をし、豊かな自然の中で余暇を楽しむ」、久万高原町ではこうした生活を送ることが可能です。コロナ禍におけるビジネススタイルやライフスタイルの変化、人と企業の東京一極集中の是正に伴い、今後進むであろう地方分散の受け皿として、この町には新しい時代に対応する魅力

や可能性が溢れています。1期目で整備を進めた超高速ブロードバンド網を活用し、基幹産業である農林業をはじめとして各種事業者の生産性の向上、シェアオフィスの拡充、起業支援などビジネス機会の拡大や雇用の創出につながる施策を進め、WIT<sup>1</sup>コロナ時代における持続的な町の発展に努めてまいります。

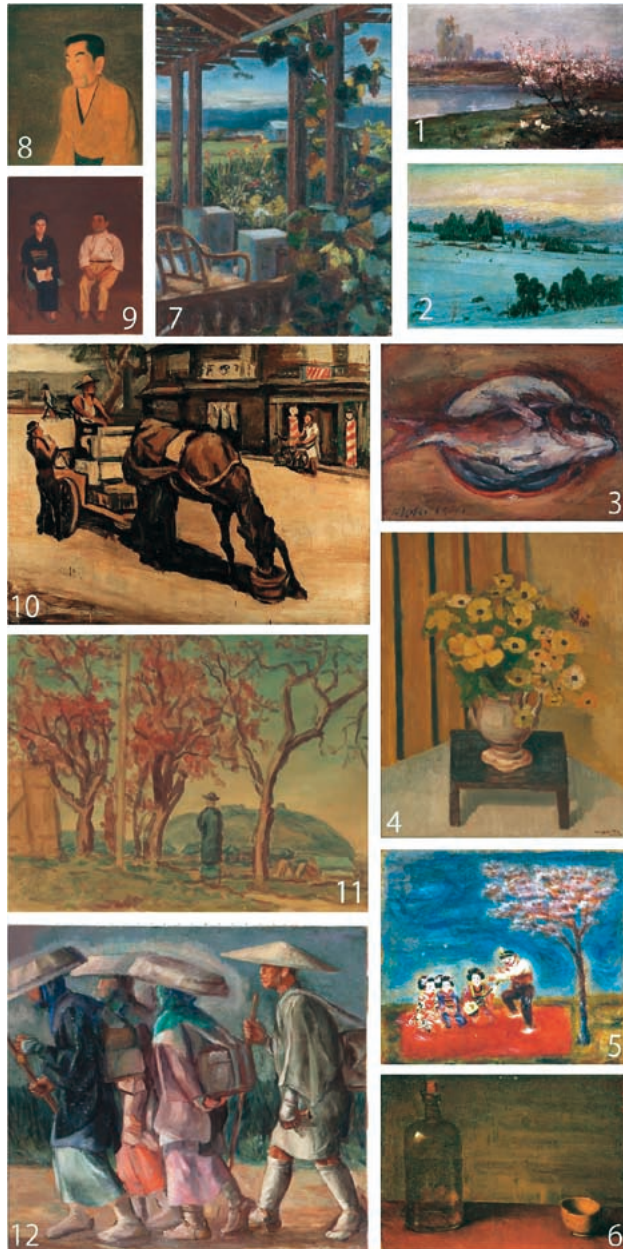
一人でも多くの方に「いつでも住み続けたい」、「住んでみたい」と思われる久万高原町の実現に向けて、私自身がさまざまな課題に対して汗をかき知恵を出し、町民の皆さまへの丁寧な説明を心掛け、一方で皆さまからの意見やアイデアも取り入れながら、協働による「誇れるふる里」づくりに、議会や町民の皆さまの協力をいただき懸命に取り組む覚悟でございますので、どうか今後ともご支援とご協力をよろしくお願い申し上げます。

久万高原町長 河野 忠康

# 青春のつづめ

## STUDYING YOUTH: Western-Style Painters in Ehime in the Taisho and Early Showa Periods

大正・戦前  
愛媛の  
洋画家



1. 下村為山 梅のある風景 制作年不明(明治後期か) 町立久万美術館蔵
2. 中川八郎 裾野残雪 1920 愛媛県美術館蔵
3. 森修 鯛 1931 愛媛県美術館蔵
4. 牧田嘉一郎 卓上の花 1933 愛媛県美術館蔵
5. 伊丹万作 桜狩り 1927 町立久万美術館蔵
6. 重松鶴之助 薬瓶と茶碗 1923 町立久万美術館蔵
7. 越智恒孝 テラスの朝 1930 愛媛県美術館蔵
8. 重松鶴之助 閑々亭肖像 1926 町立久万美術館蔵
9. 伊丹万作 市河夫妻之像 1924~25 町立久万美術館蔵
10. 上岡美平 馬車 1937頃 五十崎風博物館蔵
11. 三好計加 松山城を望む 1936 個人蔵
12. 松原一 遍路 1939 愛媛県美術館蔵

大正期の芸術は短く、熱い。

愛媛を中心に起こった、若者たちによる「青春のうごめき」を展示します。

### アカデミックと反抗

塩月桃甫、藤谷庸夫を中心とする愛媛のアカデミックな美術集団。それに対抗する越智恒孝ら「青鳥社」や、洲之内徹らの「青年美

術家集団」。美術に対する価値観の違いによって起こった対立は、まさに若者たちの「うごめき」です。

### アジアへの視線

多くの国民が東アジアに強い関心に向けた大正・昭和初期。美術家も、例外ではありませんでした。水木伸一、安藤義茂らが描いた作品からは、異国の文化への興味・関心がうかがえます。

13. 安藤義茂 乙女 1945 愛媛県美術館蔵
14. 塩月桃甫 作品5(台湾の娘) 1942頃 宮崎県立美術館蔵
15. 安藤義茂 朝鮮民踊 1948 松山市北条ふるさと館蔵
16. 塩月桃甫 タロコの男 1921頃 宮崎県立美術館蔵
17. 吉金一郎 二人の女生徒 1944 個人蔵
18. 安藤義重 スケッチ帖 1927頃 松山市北条ふるさと館蔵
19. 吉金一郎 華僑の娘 1943 個人蔵
20. 吉金一郎 パゴダ 制作年不明 個人蔵
21. 畦地梅太郎 街の家(二)『満州』より 1944 愛媛県美術館蔵
22. 水木伸一 ジャワ女性着衣(サボテンと) 1935 個人蔵
23. 水木伸一 ジャワ女性立像 1935 個人蔵



## イベント案内

※展覧会の会期およびイベントは、新型コロナウイルスの流行状況などにより変更になる可能性があります。

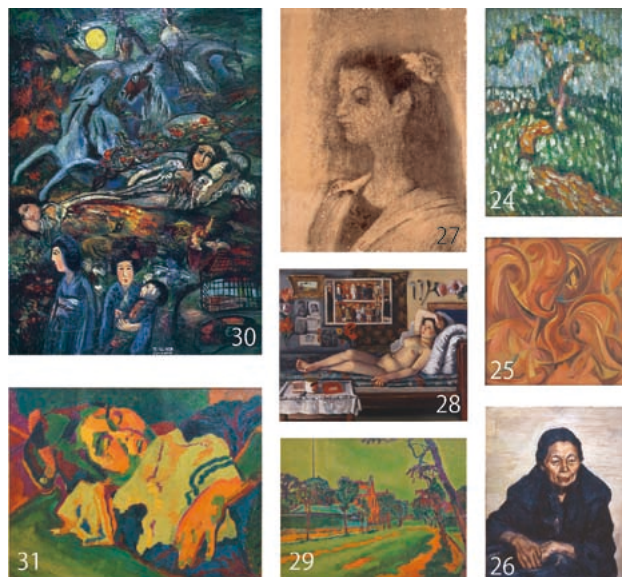
- 町立久万美術館2020年度自主企画展  
青春のうごめき 大正・戦前 愛媛の洋画家  
【会 期】10月3日(土)～12月6日(日)  
【休館日】月曜日(ただし11月23日は開館)、  
11月4日(水)、11月24日(火)  
【場 所】町立久万美術館
- 学芸員解説 ※要観覧券  
【日 時】10月24日(土)、31日(土)、11月7日  
(土)、14日(土) 各14:00～  
【場 所】町立久万美術館展示室  
【講 師】当館学芸員
- アート茶話 ※要申し込み  
【日 時】10月25日(日)  
【場 所】町立久万美術館ロビー  
【講 師】森正経氏(三奈良神社宮司)  
【テーマ】地域のまつり  
【参加費】一般500円、高大生300円、中学生  
以下無料(入館料込み)

※新型コロナウイルス感染防止対策のため、イベントに参加の際は、名前・住所・連絡先を控えさせていただきます。

【申し込み・問い合わせ先】  
町立久万美術館 ☎21-2881

本展覧会は宝くじの助成を受けて実施しています。

新たな価値を  
追求  
信念を持って制作に  
打ち込んだ彼らは、美  
術の新たな価値を追い  
求めました。中央で活  
躍した野間仁根、柳瀬  
正夢。郷里と中央を行  
き来しながら自己と向  
き合った伊丹万作、重  
松鶴之助。彼らの活動  
は、愛媛の美術史を語  
る上で欠かせません。



24. 柳瀬正夢 木と降る光 1915 愛媛県美術館蔵
25. 柳瀬正夢 底の復報 1922 愛媛県美術館蔵
26. 高田修 母カツヨ像 1935頃 個人蔵
27. 古茂田公雄 少女 1940 愛媛県美術館蔵
28. 野間仁根 庭のテーブル 1927 愛媛県美術館蔵
29. 十亀広太郎 風景 1914頃 十亀茂樹蔵
30. 野間仁根 ぜ ふうるむうん 1929 愛媛県美術館蔵
31. 十亀広太郎 眠る女 1914頃 十亀茂樹蔵

# 令和元年度 決算報告

## 用語の解説(1)

### ■普通会計

一般会計と凶荒予備事業特別会計を合算し1つの会計としたもの

### ■町税

町民の皆さんに納めていただく税金(町民税や固定資産税など)

### ■地方譲与税

国税として徴収したものを、国が町へ譲与したお金

### ■地方交付税

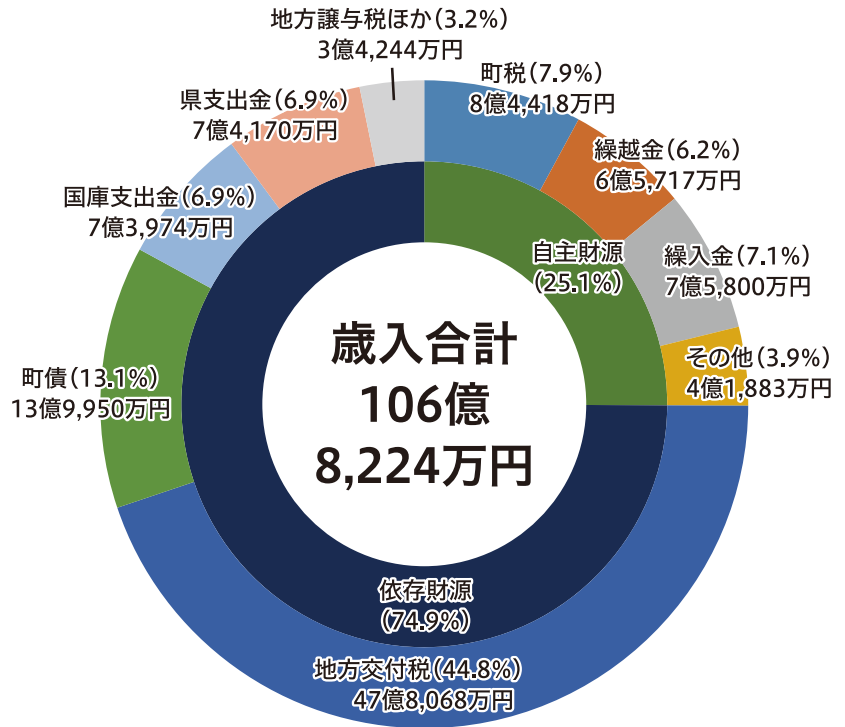
町が一定の行政サービスを行うために、国から町に交付されるお金

### ■投資的経費

道路や学校の建設などに要する経費(普通建設事業費、災害復旧事業費)

### ■義務的経費

法令などによってその支出が義務づけられている経費(人件費、扶助費、公債費)



令和元年度の各会計の決算がまとまりましたので、概要をお知らせします。

## 町の財政状況について

普通会計の実質収支は約9億649万円の黒字となり、普通会計および特別会計は収支が黒字となりました。また、健全化判断比率・資金不足比率においても財政状況は健全性を示す結果となりました。

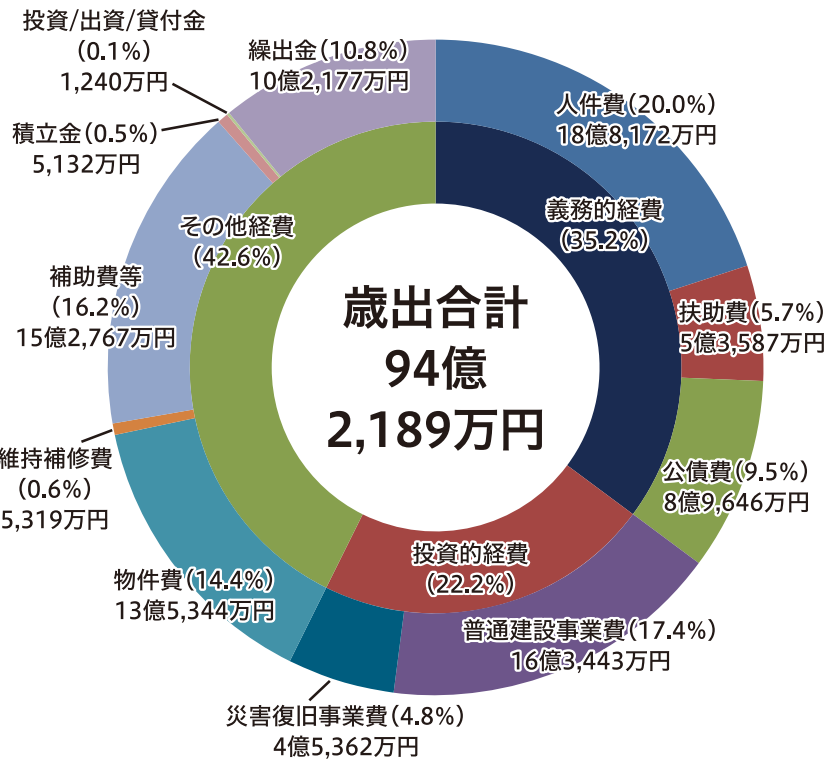
しかし、歳入では、地方交付税に大きく依存し町税などの自主財源が伸び悩んでいるのが現状であり、歳出では、人口は減少するものの急速に進む少子高齢化によって今後必要となる社会保障にかかるコストは一定の規模を維持し続ける見込みです。さらに今後は、高度経済成長期を中心に整備された公共施設の大規模改修や修繕、建て替えなどの経費の増加が見込まれます。生産年齢人口の減少に伴う税収や地方交付税の減少などによって、歳出に見合う歳入の確保は一段と厳しい状況になつてくるものと思われま

## 普通会計 歳入

大型事業実施により町債が増加した。歳入総額は、前年度より12億7067万円、13・5%の増となりました。増加の主な要因は、繰越金、町債、国・県支出金などの増が挙げられます。中でも町債は、大型事業(教育施設エアコン整備事業・情報通信基盤整備事業・上浮穴高等学校寮建築工事等)の実施に伴う借り入れの増加により、増加額・率ともに大きくなっています。

一方、減少要因としては繰入金や立木等の伐採収入の減少が挙げられます。町の最も主要な財源である地方交付税は普通交付税が42億2373万円、特別交付税が5億5695万円となりました。町の歳入は、国や県から交付された依存財源が全体の74・9%を占めています。高齢化による就労人口減少などで税収の減少が見込まれており、依存財源の比率は今後も増加していくものと予想されます。

**普通会計 歳出**  
**大型事業が集中し普通建設事業費が増**  
 歳出総額は、対前年度比10億749万円、12・0%増となりました。普通建設事業費が前年度比149・7%増と大幅に増加したことが最も大きな要因となっています。これは、平成30年度からの繰越事業が多く、また大型事業が今年度に集中したことによる



ものです。  
 一方、義務的経費については人件費および公債費が減少しており、対前年度比4・0%の減額となりました。今後大型事業が予定されていますが、目的に沿った基金の利用や公債費の削減を計画的に進めることで、将来世代への負担を最小限に抑え、バランスのとれた財政基盤の構築に努めていきます。

## 久万高原町の家計簿の状況（普通会計決算統計から）

年収300万円（月収25万円）の家計に例えると…

使ったお金【歳出】	1カ月(円)	1年間(実際)(千円)
生活費	88,200	3,771,024
うち食費【人件費】	44,000	1,881,719
うち医療介護費【扶助費】	12,500	535,867
うち光熱水費【物件費】	31,700	1,353,438
自宅の修繕・改築	50,100	2,141,243
家や庭の修繕・改築【普通建設事業費・維持補修費など】	39,500	1,687,621
事故の際の特別出費【災害復旧事業費】	10,600	453,622
仕送り	60,000	2,561,841
子どもへ【繰出金】	23,900	1,021,772
親戚へ【補助費・出資金・貸付金】	36,100	1,540,069
ローンの返済【公債費】	21,000	896,460
預貯金【積立金】	1,200	51,321
合計	220,500	9,421,889

入ったお金【歳入】	1カ月(円)	1年間(実際)(千円)
給料	182,600	7,801,301
うち基本給【町税・寄附金・使用料など】	62,700	2,678,189
うち手当【地方交付税・譲与税・交付金】	119,900	5,123,112
親からの援助【国県支出金】	34,700	1,481,440
ローン借入【町債】	32,700	1,399,500
合計	250,000	10,682,241

※それぞれの数字は端数処理しています。

※扶助費とは、社会保障の一環として、高齢者、児童などへ行っている援助に必要な経費です。

※繰出金とは、特別会計が安定した運営を行うために一般会計から支出する経費です。

※補助費とは、各種団体への助成金や企業会計へ補助をする経費です。

まとめ	1カ月(円)	1年間(実際)(千円)
収入から支出を引いた額【形式収支】	29,500	1,260,352
次の年に使い道を決めている額【翌年度に繰り越すべき財源】	8,300	353,860
実質的な黒字の額【実質収支】	21,200	906,492

貯金・借金の残高(年度末現在)	家計換算(円)	実際の額(千円)
貯金【基金の現在高】	140,000	5,979,916
ローン残高【町債の残高】	204,600	8,741,965

### 特別会計と企業会計

特別会計の実質収支額は1億3155万円の黒字

特定の事業を行うために一般会計と区分して設置している特別会計は、9会計とも黒字決算となりました。ただし、これは一部の会計を除き、一般会計からの繰入金（全特別会計で総額10億2177万円）によって収支の均衡を保っています。

### 特別会計の決算状況

会計名	歳入	歳出	実質収支
国民健康保険事業	13億535万円	12億2,461万円	8,074万円
国民健康保険診療事業	8,040万円	6,751万円	1,289万円
後期高齢者医療保険事業	1億5,045万円	1億4,790万円	255万円
介護保険事業	18億525万円	18億188万円	337万円
訪問看護事業	4,853万円	3,351万円	1,502万円
農業集落排水事業	1億7,952万円	1億7,239万円	713万円
公共下水道事業	2億4,374万円	2億3,849万円	525万円
浄化槽事業	4,017万円	3,638万円	379万円
分譲宅地造成事業	1,630万円	1,548万円	82万円

繰入金は、一般会計歳出の10・8%を占めており、他の類似団体と比べても高い割合となっています。

企業会計は一般会計へ依存経営体質の改善が今後の課題  
病院事業は、収益的収支でわずかに黒字へ転換しましたが、そのうちの医業収支や、資本的収支は前年度に続いて赤字となっています。

### 病院事業の決算状況

区分	収入	支出	純利益
収益的収支	9億4,861万円	9億4,450万円	411万円
うち医業収支	7億365万円	9億1,538万円	△2億1,173万円
資本的収支	7,876万円	1億382万円	△2,506万円

### 老人保健施設事業の決算状況

区分	収入	支出	純利益
収益的収支	2億8,041万円	2億9,575万円	△1,534万円
うち介護サービス収支	2億4,779万円	2億8,962万円	△4,183万円
資本的収支	2,915万円	4,189万円	△1,274万円

老人保健施設事業は、介護サービス収支の赤字額は減少したものの、収益的収支全体の赤字は前年度から増加し△1534万円となりました。  
簡易水道事業は、収益的収支は昨年度より黒字幅が増加し1528万円となりました。  
一般会計からの補助金などは、病院事業で1億7750万円、老人保健施設事業で5066万円、簡易水道事業

### 簡易水道事業の決算状況

区分	収入	支出	純利益
収益的収支	4億78万円	3億8,550万円	1,528万円
うち営業収支	1億970万円	3億2,507万円	△2億1,537万円
資本的収支	2億7,200万円	3億1,045万円	△3,845万円

で3億4459万円となっており、一般会計からの支援に依存しています。

### 経常収支比率

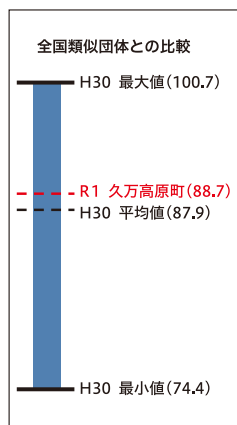
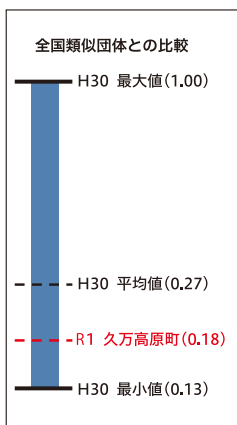
平均値よりやや高めに位置  
数値が高いほど財政的な余裕がないことを示します。

町の数値は平均値よりも0・8%高く、やや高めに位置しています。

### 財政力指数

自主財源の割合が依然低い  
指数が低いほど国への依存度が強いこととなります。

町の指数は前年度と変わらず全国と比較しても高い水準にあるわけではありません。





## 用語の解説(2)

### ■ 実質赤字比率

普通会計の赤字額から財政運営の深刻度を判断する比率

### ■ 連結赤字比率

全会計の合算による赤字額から財政運営の深刻度を判断する比率

### ■ 実質公債費比率

各会計の借金を返済するための支出額から資金繰りの危険度を判断する比率

### ■ 将来負担比率

決算時点での借金の残高や将来負担する退職金などから財政への圧迫度を判断する比率

### ■ 資金不足比率

公営企業ごとの資金不足から経営状況の深刻度を判断する比率

### ■ 類似団体

人口や産業構造などで分けられたグループで、久万高原町と同じグループに属する自治体

(単位：%)

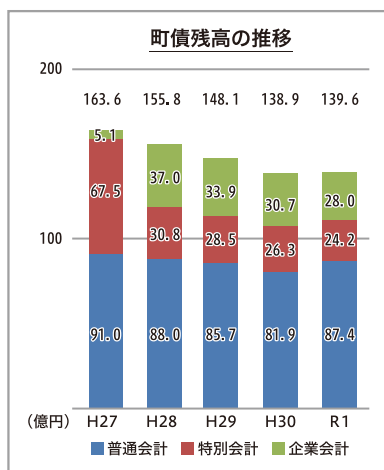
<健全化判断比率>	R元比率	H30比率	早期健全化基準	財政再生基準
実質赤字比率	- (△16.34)	- (△11.93)	14.67	20.0
連結実質赤字比率	- (△37.05)	- (△32.85)	19.67	30.0
実質公債費比率	11.8	11.6	25.0	35.0
将来負担比率	- (△15.5)	- (△26.6)	350.0	-
<資金不足比率>	R元比率	H30比率	経営健全化基準	
資金不足比率	- (△85.3)	- (△84.0)	20.0	

※赤字が生じない場合は「-」で表示、参考値の黒字比率を(△)内に掲載。

健全化判断比率と資金不足比率各比率とも基準を大きくクリアし健全性を維持

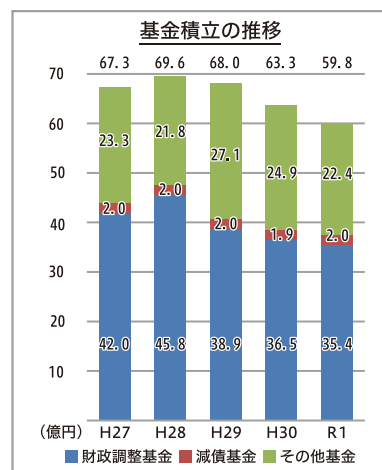
自治体の経営破たんを未然に防ぐとともに、財政状況が悪化した場合早期に健全化を図るため、各比率を算定し議会へ報告・公表しています。健全化判断比率のうち、いずれか一つでも早期健全化基準以上となると早期健全化団体となり、財政健全化計画を策定し、自主的な改善努力が求められるようになります。同様に財政再生基準以上となると財政再生団体となり、財政再生計画を策定したうえで国・県の強力な関与の下で確実な財政再建を実行しなければならなくなります。久万高原町は各比率とも基準を大きくクリアし、健全性を維持しています。

**町債(全会計)**  
対前年度比0.5%の増  
町が行う借金を「町債」といいます。主に長期にわたって使用される公共施設を整備するために借り入れ、世代間の負担を公平にしています。令和元年度は全会計で15億2450万円の借金を新たに行いました。ここから返済した金額を差し引いて、借金残高は前年度から67億68万円増の139億5590万円となっています。



町民1人あたりの借金  
173万8千円

**基金(普通会計)**  
対前年度比5.6%の減  
町の貯金である基金は、特定の目的に使うために設置され、将来の投資への備えとして積み立てられています。令和元年度は、積み立てを5132万円、取り崩しを7億4336万円、普通会計決算の剰余金から3億4000万円を財政調整基金に積み立て、前年度から3億5204万円減の59億7992万円の残高となっています。



町民1人あたりの貯金  
74万5千円



## 小惑星リュウグウをねらえ!

天体観測館 ☎41-0110

天体ホームページ

<http://www.kumakogen.jp/site/astro/>



### 学芸員のつぶやき

■初代はやぶさは砂の採取に失敗したため、微量しか持ち帰ることができませんでした。はやぶさ2は見事に成功し多くの砂を持ち帰るでしょう。そこには太陽系の歴史が刻まれているはず。現代の玉手箱は科学の勝利ですね。



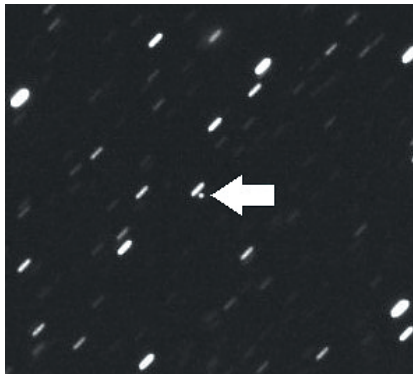
今年JAXAから「はやぶさ2」が12月に地球に帰還すると発表がありました。  
はやぶさ2は2014年12月に種子島から打ち上げられた小惑星探査衛星です。2018年6月に小惑星リュウグウに到着してさまざまな調査を行い、表面に着陸して砂の採取に成功しました。2019年11月にリュウグウを出発し地球に向かいます。はやぶさ2がリュウグウで活躍中、天文台の望遠鏡で撮影できるのではと考え

ましたが暗いため断念しました。それから約2年が経過し、ようやくチャンスが訪れたのです。

今年8月末以降、地球に近づき明るく見えるようになりました。8月26日、9月15日に撮影できました。写真にはリュウグウが点に写っています。このとき距離は約3600万キロメートルです。

はやぶさ2は玉手箱(砂の入ったカプセル)を地球に届けます。きつと約46億年前の太陽系誕生の謎が解明されることでしょうか。無事に地球へ戻るまで応援しましょう。

(藤田)



▶2020年9月15日の小惑星リュウグウ(リュウグウは点に写っている。流れているのは恒星)

## 幻のヘビ「シロマダラ」を発見!

面河山岳博物館 ☎58-2130

山岳ホームページ

<http://www.kumakogen.jp/site/omogo-sangaku/>



### 博物館スタッフのつぶやき

■生きているシロマダラを見たのは人生で4回目。探すと出会えないのは生き物探しあるあるです。その分見つけたときの嬉しさも大きい!



8月22日、笛ヶ滝公園で実施した「モモンガクラブ」夜の生き物観察会で、シロマダラという珍しいヘビを採集しました。夜行性のためなかなか出会いにくく、個体数は多くないと考えられています。地域によっては見つかる、「幻のヘビ発見!」と新聞やテレビに取り上げられることもあり。皆さんのよく知っています。



▶白く肌色の地色に黒い模様が入る



▶小顔で頭は平べったい

るシマヘビやアオダイショウは、カエル、ネズミ、鳥の雛などさまざまな生き物をエサとするのに対し、シロマダラはトカゲやカナヘビを好んで食べるのが特徴です。採集した個体に全長7センチほどのニホントカゲを与えたところ、飲み込むのにかかったのはわずか1〜2分!手足がないのに本当にうまく食べるなあと、改めてヘビの身体能力に感心しました。

今回、町の中心部にある笛ヶ滝公園にも、このような稀少な生き物が生息することも分かりました。身近な場所でも、違う日・違う時間に行ってみると、意外な生き物との出会いがあるかもしれません。

(山路)



## 水木伸一 槐多、柳瀬と共生

久万美術館 ☎21-2881

久万美ホームページ

<http://www.kumakogen.jp/site/muse/>



### 学芸員のつぶやき

■自主企画展「青春のうごめき 大正・戦前 愛媛の洋画家」が始まりました。個人からお借りした水木伸一作品は本展が初出品となります。水木の異国情緒溢れる作品をぜひご覧ください！

水木伸一（1892-1988）は、旧荏原村（現・松山市久谷）生まれの郷土の洋画家。当館にも2作品の収蔵があります。1914年、水木は東京府北豊島郡滝野川村田端（現東京都北区田端）の小杉未醒邸敷地内借家に下宿します。この時、村山槐多も一緒に同居。



◀水木伸一《ジャワ女性立像》1935年、個人蔵

貧窮を極めた生活でしたが、互いに励まし合いながら画業の研鑽を積みました。同郷の水木を頼って、柳瀬正夢も上京、一時期同居仲間に加わりました。柳瀬14歳、槐多18歳、水木22歳という、まさに彼らの青春時代そのものでした。電話も一般的でない時代、美術雑誌に掲載された先人画家の住所を頼りに上京。そして、先発の上京組が「同郷」というだけで後輩の面倒を見た時代。互いにライバル心を抱きながらも、皆が切磋琢磨して生きていたことでしょう。（中島）

## 弥生時代の久万高原

Kumakogen of Yayoi Period

久万高原町教育委員会（上黒岩考古館）

☎21-0139



### 学芸員のつぶやき

■稲作に伴って、さまざまな知識が大陸から到来します。弥生時代を特徴づける高床式倉庫にあるネズミ返しもその一つです。

9月24、26日に、猿楽遺跡の発掘調査が愛媛大学によって行われ、約3000年前の縄文時代終わりごろの遺物が見つかりました。中でも、石器を作っていた痕跡が確認され、しかも遺跡周辺でとれる石材を利用していたことがうかがわれました。猿楽遺跡を含めた久万高原町内の弥生時代の遺跡の多くは、時代を特徴づける農耕に関する遺物は発見されず、縄文時代と同じような生活スタイルであったと考えられます。



◀作業風景

す。つまり、水稻農耕を行っていなかったようです。こういった状況は、北海道や沖縄でも見られ、教科書では、縄文時代、貝塚時代などと説明されています。世界的には、農業が始まると戦争も始まるのが一般的です。久万高原町では、農耕を営まず、戦争のない弥生時代だったと考えられますが、それは通常、教科書で学ぶ、稲をつくり、戦に備えて集落の周りに堀を巡らし、金属の武器をもつ弥生時代のイメージとは、大きくかけ離れたものと言えます。（遠部）

## 町内事業所紹介 ②8

町内のさまざまなサービスを提供している医療機関や事業所を、インタビュー形式で紹介します

自宅で安心して  
過ごせるようサポート

### 地域包括支援センター

☎50-0230  
役場保健福祉課内



管理者の西川真由美さん（前列左）と職員の方の皆さん

# 指定通所介護事業所 デイサービスセンター久万の里

☎(21) 1000 菅生3番耕地580番地24

―管理者より一言。

デイサービスセンター久万の里は、定員40名（1日）の指定介護老人福祉施設久万の里に併設した在宅生活をしながら利用していただく介護サービス事業所です。「利用者さんに笑顔を！」をモットーに、職員が一丸となって入浴やレクリエーション、リハビリなどをを行い、いつまでも住み慣れた自宅での生活を送れるようにお手伝いさせていただいています。久

万の里デイサービスはいつも明るく、活気に満ちあふれています。体験（お試し）利用も可能ですので、ぜひ一度久万の里へお越しください。お待ちしております。

―一日の流れを教えてください。

利用時間は午前9時15分～午後4時半となります。

朝、自宅までお迎えに伺います。久万の里到着後、手洗いうがい、消毒をしていただき、その後バイタルのチェック（健康観察）を行います。その後、職員が朝のスピーチを行い、一日がスタートします。午前中は入浴やリハビリ、脳トレなどを行いながらゆっくり過ごしていただきます。昼食は2つのメニューからお好きな方を選んで、昼の12時15分から昼食となります。午後からは個々に合った趣味・余暇活動やカラオケなどを行い、午後3時におやつを食べた後、全体でのレクリエーションや

体操を行います。最後に久万の里独自の「チャンキキおけさ体操」をして終了となります。

―毎日でも利用できますか？

営業日は月曜日～土曜日で、日曜日はお休みとなります。利用できる回数は介護度によって変わってくるため、担当のケアマネージャーにご相談していただくか、久万の里に気軽にお問い合わせください。

―セールスポイントを教えてください。

「いつも笑顔を忘れません。いつも思いやりを持って行動します。いつも楽しく仕事が出来るよう環境づくりに努めます」という久万の里理念のもと、職員はいつも笑顔で、明るく、元気いっぱいです。個性豊かな職員ですが、利用者さんに楽しく笑顔で過ごしていただけるようにいろいろな行事やレクリエーションなどを企画し準備しています。それに加えリハビリなども充実しており、特に低周波治療器やウォーターベッドは人気があります。また、寝たまま入れる特殊浴室も完備しており、重度の方の受け入れも可能です。



### 全国行政相談委員連合協議会会長表彰を受賞 行政相談委員 高岡忠さん 〓 本組 〓

8月26日、松山若草合同庁舎で行政相談委員及び市町行政相談業務連絡担当者地区会議が開催され、高岡忠さんが全国行政相談委員連合協議会会長表彰を受賞されました。高岡さんは、多年にわたり住民からの行政に対する苦情や意見・要望などを受け付け、その解決や実現のために地道な活動を行ってきたことが認められたものです。



受賞された高岡さん

### 子どもたちが高校生から面河溪の魅力を学ぶ

9月13日、面河溪の魅力を学ぶイベント「ふるさと面河魅力発見学習」(だんだんおもご観光部会主催)が開催されました。

おもご幼稚園・面河小学校の子どもたちや保護者、関係者約60人が参加。面河溪遊歩道など散策し、事前にモニターツアーで案内手順を学んだ地元出身の高校生などから説明を受け、子どもたちがふるさとの魅力を感じました。



遊歩道内で高校生の説明に耳を傾ける子どもたち

### 優良農業実践集団知事表彰受賞

### 久万高原町青年農業者連絡協議会

トマト・ピーマン・水稲などの生産者で組織され「天空ファーマーズ」の愛称で親しまれている同協議会が、地域農業の発展に寄与したとして、知事表彰を受賞しました。町の農業研修制度や地域の魅力を情報発信し、新規就農者の確保につながる取り組みを展開するとともに、広域活動にも積極的に参加している点が評価されました。



受賞された代表者の森優樹さん

### 優良農山漁村生活研究組織知事表彰受賞

### 父二峰地区農村女性組織 しだれ桜

地元農産物などを活用し、菓子類や漬物の加工販売をしている同組織が、農山漁村においていきいきとしたむらづくりの推進に寄与したとして、知事表彰を受賞しました。

地元小学校児童を対象に食文化普及講座を開催し食と農の大切さを伝えるなど、地域伝承料理の普及や、SNSを使った情報発信に取り組んでいる点が評価されました。



受賞された代表者の佐々木留美さん



## 愛媛の未来をひらく少年の主張大会 優良賞

武山日向佳さん（久万中2年）

い主張発表でした。

「違い」と題して、武山さんは知らないことへの恐怖こそが自分たちの日常にあふれる差別の芽となってしまいうことに気づき、差別と関係のない人間はひとりもないのだから、一人一人の違いを認め合っていくことが大切であると主張しました。

武山さん自身も人前で自分の考えを伝えることの魅力を実感し、堂々とした素晴らし



県生涯学習センターの会場で発表する武山さん

## 自発光式コーンを危険箇所を設置し事故防止

間の人の横断に気をつけましょう。

交通安全に役立ててもらおうと、7月に株式会社久保建設から久万高原交通安全協会へ自発光式セーフティコーンの贈呈がありました。

コーンは国道33号沿いの信号機のない横断歩道付近に設置。暗くなると上部が点滅し、注意喚起を行う仕組みになっています。



赤い光で注意を促すコーン

## 「PayPayで久万高原町を応援しよう！」 ～対象店舗で最大20%戻ってくるキャンペーン



新型コロナウイルス感染症によって影響を受けた地域経済の活性化とキャッシュレス決済の普及拡大を目的として、町ではPayPay株式会社と共同で「あなたの街を応援プロジェクト」を実施します。

このキャンペーンはすでに27都道府県、85の自治体で92のキャンペーンの実施が決まっており、県内でも西条市が実施しています。

対象期間である11月中に、町内の加盟店において、PayPayで支払うと最大20%のPayPayボーナスが付与されます。

この機会にお得なキャンペーンをご利用いただき、町内での消費拡大にご協力をお願いします。

▶開催期間 11月1日午前0時～11月30日午後11時59分

▶キャンペーン対象店舗 町内のPayPay

加盟店のうち、久万高原町とPayPayが対象店舗として指定する加盟店舗

▶キャンペーン内容 期間中に対象店舗で「PayPay」で支払いをすると、最大20%のPayPayボーナスが付与されます。

 PayPay残高	20%付与
 ヤフーカード	
 PayPayあと払い	
 その他のクレジットカード	対象外
付与上限	1,000円相当/回・5,000円相当/回

▶付与予定日 支払日の翌日から起算して30日後

【問い合わせ先】

役場ふるさと創生課 ☎21-1111(内線305)



年金収入やその他の所得が一定基準以下の方へ

## 年金生活者支援給付金で生活を支援します

### ▼給付金を受け取れる方

(以下の全てを満たす方)

### 老齢年金生活者支援給付金

① 65歳以上で老齢基礎年金を受けている

② 請求する方の世帯全員の町民税が非課税である

③ 前年の年金収入額とその他の所得額の合計が87万9900円以下である

※請求書は、65歳になる誕生日の前日以降にご提出ください。

### 障害基礎年金・遺族基礎年金生活者支援給付金

① 前年の所得額が462万1千円＋扶養親族の数×38万円以下である

### ▼請求手続き

新たにお受け取りの対象になる方には、日本年金機構から10月中旬頃に、請求可能な旨のお知らせが送付されます。同封のハガキ(年金生活者支援給付金請求書)に記入し提出してください。

また、これから年金を受給しはじめる方は、年金の請求

手続きと併せて年金事務所や役場で請求手続きをしてください。

※支給要件を満たす場合、2年目以降のお手続きは原則不要となります。

※支給要件を満たさなくなった場合、年金生活者支援給付金は支給されません。その際は「年金生活者支援給付金不該当通知書」が送付されます。

日本年金機構や厚生労働省を装った不審な電話や案内にご注意ください。



日本年金機構や厚生労働省から、電話でお客様の家族構成や金融機関の口座番号・暗証番号をお聞きしたり、手数料などの金銭を求めることはありません。

### 【問い合わせ先】

・住民課 国保年金班

☎(21) 1111

(内線135)

・松山東年金事務所

☎089 (946) 2146

後期高齢者医療制度に加入の方は無料で受けられます

## 歯科口腔健康診査を受けてみませんか

### 愛媛県後期高齢者医療の被

保険者の方を対象に、無料の歯科口腔健康診査を実施しています。お口の健康は、おいしい食事、楽しい会話はもちろんのこと、全身の健康にもつながります。この機会にぜひ歯科口腔健康診査を受診してください。

▼対象者 愛媛県後期高齢者医療の被保険者の方

※ただし、以下の方は対象外となります。

1 病院または診療所に6カ月以上継続して入院している方

2 障害者支援施設、のぞみの園の設置する施設、養護老人ホーム、特別養護老人ホーム、介護保険施設へ入所・入居している方

▼健診項目

① 問診

② 歯の状態(現在ある歯、入れ歯のかみ合せやかむ力の確認)

③ 口腔機能評価(口の中の健康診査)

・舌の状態

・えん下の状態(飲み込む力の確認)

・口腔の状態(清掃状況やお口の乾燥状態などの確認)

・歯肉の状態

### ④ 保健指導

### ▼申込方法

愛媛県後期高齢者医療広域連合に電話または役場担当窓口で直接お申し込みください。

クーポン券、受診票、質問紙、登録歯科医院一覧表をセットにして郵送します。

※愛媛県後期高齢者医療から受診をお勧めする方には、クーポン券などを送付しています。

▼受診期間 令和3年2月28日(日)まで

▼問い合わせ先

・愛媛県後期高齢者医療広域連合 事業課保健事業係

☎089 (911) 7739

・住民課 国保年金班

☎(21) 1111

(内線139)



## 暮らしの中で利用する機会が増えてきています 「マイナンバーカード（個人番号カード）」 を作ってみませんか

私たちの暮らしの中で、マイナンバー（個人番号）が必要なきは意外とたくさんあります。

◆ アルバイトやパートを始めるとき、就職のときに職場へ

◆ 児童手当などの申請のとき  
市区町村や健康保険組合へ

◆ 税金の申告で、税務署や市区町村へ  
◆ 年金給付の手続きに、日本年金機構へ など

このような手続きの際、マイナンバーカードを作っておけば、マイナンバーの提示と本人確認が同時に必要な場面でも、カード1枚で済みますことができます。

また、運転免許証を返納された方や顔写真付きの証明書をお持ちでない方は、本人確認書類としても使用可能です。

現在、マイナポイントの申込みをされた方はポイント付与が始まり、さらに、令和3

年3月（予定）から、健康保険証としての利用も予定されています。（登録が必要）

### 【申請・受け取りについて】

マイナンバーカードの申請方法は、申請書郵送の他、スマートフォンやパソコンからのオンライン申請も可能です。

カードの受け取りは、申請から概ね1カ月後、ご本人確認の上、役場本庁で受け取ることができます。

また、郵便（書留）でのカード受け取りも可能です。（詳細は広報2019年11月号や、ホームページに掲載しています）

役場本庁・各支所では、申請用顔写真の無料撮影やご相談に対応していますので、お気軽にお問い合わせください。

### 【問い合わせ先】

住民課 住民生活班  
☎（21） 11111  
（内線122）

保健福祉課からのお知らせ

## 11月は「児童虐待防止推進月間」です

子どもの虐待の多くは、「悪いことをしている」という認識がないまま起こっています。

子育ての小さな悩みや不安の積み重ねから、誰にも相談できずに虐待につながってしまう場合もあります。

児童虐待の防止や子どもの見守り・子育て支援などに地域全体で取り組みましょう。

これって虐待？と思ったら  
相談・通告を  
☎189

（児童相談所全国共通ダイヤル）

### 【問い合わせ先】

保健福祉課 こども係  
☎（21） 11111  
（内線134）

## 久万公園の遊具が新しくなりました

都市再生整備計画事業にて、整備しておりました久万公園の遊具が完成しました。複合遊具・ブランコ・ロープウェイ・休憩所など、子どもたちが安全・安心に遊べる場所に生まれ変わりましたので、ぜひご利用ください。

▼ 一般開放 10月27日（火）  
午後3時から

### 【問い合わせ先】

建設課 公共土木班  
☎（21） 11111  
（内線211）







## 農業委員会の委員が新しくなりました

7月20日から農業委員および農地利用最適化推進委員が新たに選任されました（任期は令和5年7月19日まで）。

農地の売買、宅地などへの転用については農業委員に、また、高齢になったため、作り手を探してほしいなどのご相談

は農地利用最適化推進委員にご相談ください。

詳細な地区割、連絡先については、農業委員会事務局〔☎21-1111（内線315）〕までお問い合わせください。

### 新しい 農業委員さんを 紹介します（敬称略）



菅 重雄 会長  
（久万地区）



立野好仁 副会長  
（柳谷地区）



森 博 委員  
（利害関係を有しない者）



正岡 靖 委員  
（明神地区）



新宅 進 委員  
（久万地区）



近藤重春 委員  
（畑野川地区）



光田 健 委員  
（直瀬地区）



久万川滋 委員  
（父二峰地区）



高岡常夫 委員  
（面河地区）



松本博幸 委員  
（面河地区）



水元真二 委員  
（美川地区）



阪本雅彦 委員  
（美川地区）



高橋 裕 委員  
（美川地区）



佐賀幸一 委員  
（柳谷地区）

農地利用最適化推進委員		
明 神	田村 隆悟	加藤 博副
久 万	八塚 幸三	
畑野川	渡部 敏郎	高岡 邦勝
直 瀬	上村 友範	岡 和清
父二峰	岩口 敏弘	片岡 重雄
面 河	菅 貴義	中川 慎一
美 川	山村 利一	丹波 松清
	田野 典孝	吉中 光春
柳 谷	正岡ゆかり	北川 健治
	松本 健郎	



## 面河山岳博物館・特別展

「けものがたり ～愛媛の哺乳類おどろきの素顔～」

- ▼期間 11月29日(日)まで
- ▼入館料 一般450円、小・中学生250円

愛媛県から確認されている53種の哺乳類(クジラなどの海の哺乳類を除く)について、多数の剥製や骨格標本、生態写真、最新の研究成果を紹介し、その素顔に迫ります。

キノワグマ捕獲個体剥製など、貴重な標本が一堂に見られる滅多にない機会です！近年石鎚山系でも再発見されたニホンカモシカについての展示も見所です。



2020年8月に四国中央市富郷町で撮影されたニホンカモシカ(藤原雅秀さん撮影)

## 【特別展関連イベント】

### ナイトミュージアム

～夜の哺乳類の世界によこそ～

普段は入館できない夜の博物館を特別開放します！剥製や動画を使った哺乳類観察や博物館周辺にすむコウモリの観察など、夜を楽しむ2時間です。真っ暗な展示室で懐中電灯を頼りに特別展をのぞいてみましょう。

- 【日時】 11月6日(金) 19時～21時
- 【場所】 面河山岳博物館
- 【講師】 博物館学芸員
- 【参加費】 200円 ※要入館料

### 特別講演会

あなたの知らない動物園のお仕事

現役の動物園スタッフによる動物園のお仕事の話。動物の飼育や管理だけではない仕事の裏側、様々な工夫を凝らした教育活動、四国の哺乳類の保全やケガをした動物たちの保護活動などについて、愛媛と高知の動物園の事例を紹介します。

- 【日時】 11月20日(金) 19時～21時
- 【場所】 産業文化会館研修室
- 【講師】 田村千明氏(愛媛県立とべ動物園ボランティアセンター長)・吉川貴臣氏(高知市立動物園わんぱーくこうちアニマルランド学芸員)
- 【参加費】 200円 ※要入館料

※両イベントとも要申込、受付は開催日の3週間前から。  
面河山岳博物館 ☎58-2130

## 「笑顔のめぐり愛 親による婚活vol.10」の参加者を募集します

- ▼日時 12月13日(日) 午前10時半～午後3時半 または12月14日(月) 午前11時～午後3時
- ※予約制。いずれも30分程度
- ▼会場 東京第一ホテル松山(松山市南堀端町6-16)
- ▼内容 子どもの身上書を基に婚活交流
- ▼対象者 20～45歳くらいまでの独身のお子さんをもつ親御さんで、対象市町に在

住の方

▼対象市町 久万高原町・松山市・伊予市・東温市・砥部町・松前町

▼募集人数 男女の親御さん各15組(抽選)

▼参加費用 1500円

▼申込方法 11月24日(火)(必着) までに、はがきまたはファックス・eメール

で「親による婚活vol.10」と明記し、参加者(親)およびお子さんの住所・氏名・年齢・性別・電話番号を記入の上での申し込み

【申込先】  
えひめ結婚支援センター  
〒790-0006  
松山市大手町二丁目5-17  
FAX 089(947)4251  
meguriai@msc-ehime.jp

【問い合わせ先】  
えひめ結婚支援センター

☎089(933)5596

・保健福祉課 社会福祉班  
☎(21)1111  
(内線130)



配布を行うのはこの4作品。右から長谷川利行《のあのあ》、村山槐多《裸婦》、萬鉄五郎《T子像》、古茂田守介《芦ノ湖》。すべて町立久万美術館蔵。

# あつ森で飾ろう！ 久万美術館

Nintendo Switch「あつまれ どうぶつの森」の中で、久万美術館所蔵作品を飾ってみませんか？

村山槐多《裸婦》や、萬鉄五郎《T子像》など、久万美術館を代表する作品4点をゲーム内で配布します。

スマートフォンアプリ「Nintendo Switch Online」を使って下記のQRコードを読み取ることで、作品画像をダウンロードすることができます。ぜひ「あつまれ どうぶつの森」の世界で、久万美術館の作品をお楽しみください！



のあのあ

By 長谷川利行 from 町立久万美術館

裸婦

By 村山槐多 from 町立久万美術館

T子像

By 萬鉄五郎 from 町立久万美術館

芦ノ湖

By 古茂田守介 from 町立久万美術館



松山圏域3市3町による婚活支援事業

愛pre×オンライン

# 3市3町めぐり愛イベント with 久万高原町

★ 久万高原町の  
素敵なプレゼント付き!



## ★Wi-Fiが繋がらない地域にお住まいの方

以下の場所を利用することができますので  
応募の際にセンターまでご相談ください。

えひめフリーWi-Fiつながっている場所

- ・久万高原町役場 本庁
- ・久万高原町立図書館
- ・久万B & G海洋センター
- ・まちなか交流館



**イベントの流れ**

- ・イベント前 専用SNSで交流
- ・イベント当日 Zoomで交流

★イベント当日はご自宅より  
ご自身のスマホ、PC、  
タブレット等からZoomにログイン

**13:20 男性受付**  
**13:40 女性受付**  
**14:00 開会 Zoom説明 動画クイズ**  
プロフィールトーク  
**15:30 マッチング**  
**16:00 開会 お引合せ**

- ・イベント後 専用SNSで交流

\* 予定です

## 愛pre×オンラインとは

★専用SNS利用でイベント前からメッセージのやりとりができます。

★当日はZoomを使ってお顔を見ながら話すことができます。

\* Zoomアプリのダウンロードが必要です。

開催日時

**2020年11月23日(月・祝)**

14:00~16:00

対象

**20~45歳位の独身男女**

★久万高原町、東温市、松山市、伊予市、松前町、砥部町在住・在勤の方限定

久万高原町に在住・在勤の方が優先となります。

★対象市町以外に在住の方で、対象市町在勤の方はお申込み後、メールにてお知らせください。

定員

**\* 男性12名 \* 女性12名**

参加費

**¥500 (事前振込)**

◎振込後のご返金はありません。

締め切り

**2020年11月3日(火)**

申込方法

**Webサイトから**

えひめ結婚支援センターWebサイト

\*ユーザ登録【愛preユーザ情報登録を含む】が必要です。

★PCサイト

愛媛県 婚活

検索



<https://www.msc-ehime.jp/>

★グループでお申込みの場合、  
各自上記の方法でお申込み後  
グループ全員の氏名を入力の上  
meguriai@msc-ehime.jpへ送信ください。

主催

久万高原町 (一社)愛媛県法人会連合会  
(公社)松山法人会 久万高原支部 結婚支援イベント実行委員会

共催

松山市 伊予市 東温市 松前町 砥部町

お問合せ

えひめ結婚支援センター

TEL 089-933-5596 FAX 089-947-4251

E-mail meguriai@msc-ehime.jp

〒790-0067 松山市大手町2丁目5-7

担当:藤崎・山下・岡林



## 町内の求人情報をお知らせします

【問い合わせ先】

ふるさと創生課 移住促進班

☎21-1111(内線318・310)

町民や本町への移住予定者に就業を斡旋し、本町の農林商工業などの発展・企業立地の促進・雇用対策に係る施策をより効果的に実施するため、無料職業紹介所を設置しております。

10月5日現在の求人情報です。行き違いにより求人が終了している場合はご了承ください。

※求…求人数 若…若干名

求人事業所	住 所	求	職種など
山本石油(株)	久万1479-1	1	GSスタッフ
(株)長田材木店	下野尻甲21	2	職工・仕分工
(株)いぶき	露峰乙2153-1	5	技術職員
トミーホーム久万高原	露峰甲2590-1	2	支援員
久万高原町立 老人保健施設あけぼの	久万71-1	2	介護職員
(株)愛亀	入野1090-2	若	技術職・技能職
(株)高山建設	上黒岩2776	若	作業員
(有)マツモト	本組906	1	林業作業員
(株)西日本セイムス	久万560-1	2	販売
(株)沼田建設	下畑野川甲710	5	土木作業員
中ノ坊宿坊 大宝寺	菅生2-1173-2	1	宿坊手伝い
国民健康保険 久万高原町立病院	久万65	1	看護補助者
		2	介護福祉士
(株)美川建設	日野浦836	2	技術者
		1	クレーン運転士
		3	作業員
ファミリーマート 久万大谷店	上野尻甲904	3	販売員
(株)LOHAS 久万の里事業所	菅生3-580-24	1	調理補助
		2	調理士
		1	栄養士
ファミリーマート 久万入野店	入野1338	若	販売員
久万広域森林組合	父野川乙586-3	1	製材工
	菅生2-1526-3	2	製材工
	露峰乙2172	2	市場作業員

求人事業所	住 所	求	職種など
(株)ニチイ学館 松山支店	久万65	1	医療事務
協和観光開発(株) 久万カントリークラブ	東明神乙333-1	1	ホール兼厨房
(有)森永整備工場	入野1258-1	1	整備士
(株)さんえい	大川2746	2	林業作業員
高原ゴルフ倶楽部	下畑野川乙1182	1	事務等
		3	レストラン業務
露口建設(株)	東明神甲369-2	2	技術職員
		2	作業員
グループホーム 久万いこいの郷	入野1726-5	2	介護職員
(株)みかわ	上黒岩2840-1	若	調理・接客
(株)クロス・サービス	久万65	2	調理員
	久万292-6	2	調理員
NIKONIKO館	久万1457-1	2	運転手
育和会 久万こども園	久万1447	1	調理補助
久万運送(有)	上野尻甲124-1	1	宅配ドライバー
(株)サキキ中国	菅生2-1377-1	1	営業
医療法人みかわクリニック	上黒岩2920	1	介護職(常用)
		1	介護職(パート)
愛媛県林業研究センター	菅生2-280-38	若	調理
(株)松山生協	東川181-1	1	店内業務
(株)久万高原開発	東明神乙754-60	10	スキー場アルバイト
(株)さんさん久万高原	入野1855-6	1	パン製造販売

求人事業所	住 所	求	職種など
社会福祉法人 久万高原町社会福祉協議会	上黒岩2920-1	若	訪問介護員
	久万45-2	若	運転手
愛媛県森林組合連合会 久万山木材市売場	入野840-1	1	林業
医療法人順風会 ヘルパーステーション八倉 久万出張所こずもす	上野尻乙194-9	1	訪問介護員(常用)
		1	訪問介護員(パート)
社会福祉法人喜久寿 特別養護老人ホーム 久万の里	菅生3-580-24	1	看護職員
		1	介護職員(常用)
		3	介護職員(パート)
		1	洗濯パート
社会福祉法人喜久寿 デイサービスセンター 久万の里	菅生3-580-24	1	介護職員
(株)ベネフィット・ワン 松山オペレーションセンター	下野尻甲33	5	一般事務



# お知らせ

労働保険料の第2期分の納付をお忘れなく！

11月2日（月）は、労働保険（労災保険・雇用保険）料の第2期分の納付期限となっています。

事業主の皆さまへは、10月20日頃に納付書をお届けしますので、最寄りの金融機関での納付をお願いします。

【問い合わせ先】

愛媛労働局労働保険徴収室  
☎089（935）5202

## 最低賃金改正のお知らせ

令和2年10月3日から愛媛県最低賃金は  
1時間**793円**です。

【最低賃金についての問い合わせ先】

愛媛労働局 賃金室 ☎089-935-5205  
松山労働基準監督署 ☎089-917-5250

税務署訪問時は事前に  
ご予約ください

税務署では来庁による各種相談時には、混雑を緩和するため事前予約制により対応しております。事前に電話にて相談日時などのご予約をお願いいたします。

【問い合わせ先】

松山税務署  
☎089（941）9121

年末調整説明会の開催を  
中止します

例年実施しておりました年末調整説明会につきまして、新型コロナウイルス感染症の感染拡大防止の観点から、開催を中止することとしました。

なお、年末調整に関する各種情報については、国税庁ホームページに年末調整特集を掲載予定（10月頃）ですので、こちらのページをご覧ください。

【問い合わせ先】

松山税務署法人課税部門  
☎089（941）9121

久万川の洪水浸水想定区域  
図を公表しました

愛媛県において、一級河川仁淀川水系久万川の洪水浸水想定区域図を公表しました。

近年、全国各地で記録的な豪雨が多発しているなか、迅速な避難や被害の軽減につなげることを目的に作成されたものです。

洪水浸水想定区域とは、川があふれたときに、浸水する区域をその深さごとに色分けして地図上に示したもので、想定最大規模の降雨（48時間904<sup>ミ</sup>）で作成されたものです。この区域図を事前に確認していただき、日頃からの備えにお役立てください。

なお、区域図は愛媛県のホームページで確認できます。



また、町においても今年度中に防災マップを改訂し配布する予定です。

【問い合わせ先】

県久万高原土木事務所  
☎（21）1210

## 正社員・パート募集



職種：事務職・レストラン業務他  
月給又は時給（850円～1,100円）  
勤務場所：高原ゴルフ倶楽部  
その他：福利厚生、休日等は要相談

高原ゴルフ倶楽部 ☎41-0331

設計 デザイン 新築・リフォーム工事 家屋解体工事  
建築一式総合建築業 解体工事業



有限会社 匠 家

愛媛県知事（般-4）12016号

（本 社） 〒791-1221 愛媛県上浮穴郡久万高原町露峰35-2  
TEL 0892-21-1511  
（営業所） 〒790-0043 愛媛県松山市保免西2-3-15  
TEL 089-989-5001 FAX 089-989-5002



知っていますか？建退共制度

建退共制度は、中小企業退職金共済法に基づき、建設現場労働者の福祉の増進と建設業を営む中小企業の振興を目的として設立された退職金制度です。

▼加入できる事業主

建設業を営む方

▼対象となる労働者

建設業の現場で働く人

▼掛け金 日額310円

詳しくは、建退共ホームページ、または建退共愛媛県支部へお問い合わせください。  
☎089(943)5406

10月は「骨髄バンク推進月間」  
骨髄バンクにドナー登録を

骨髄などの提供者(ドナー)と患者との白血球の型は、他人では数百から数万分の1の確率でしか一致せず、骨髄移植などを受けられた国内の患者さんは約6割にとどまっています。

ドナー登録は、約2mLの採血で済みます。一人でも多くの患者さんを救うために、18歳から54歳までの健康な方

の登録をお願いします。  
▼骨髄バンク登録窓口

大街道献血ルーム(松山市大街道1丁目4-17)  
☎089(932)0900

※事前に予約をお願いします。  
【問い合わせ先】

県業務衛生課

☎089(912)2391

(公財) 日本骨髄バンク

☎03(5280)1789

HP <http://www.jmdp.or.jp/>

「食の安全・安心県民講座」  
を開催します

食中毒事件や「健康食品」に関する健康被害情報、給食に対する異物混入事案の報道

11月12日～25日は  
女性に対する  
暴力をなくす運動

性犯罪やストーカー行為、売買春などの女性に対する暴力は、女性の人権を侵害するものであり、決して許されない行為です。

一人で悩まないで、相談してください。秘密は厳守します。

【相談機関】

- ・ 県福祉総合支援センター  
☎089-927-3490 (月～金)
- ・ 県男女共同参画センター  
☎089-926-1644 (火～日)
- ・ えひめ性暴力被害者支援センター  
☎089-909-8851 (毎日)
- ・ 県警察本部  
☎089-931-9110 (毎日)
- ・ 役場住民課  
☎21-1111 (内線122) (月～金)

などにより、食に対する不信不安感が高まっています。

そこで食品の安全性に関する基礎的な知識の普及を図るための講演会などを開催します。

▼日時 11月26日(木)  
午後1時～4時40分

▼場所

県武道館 大会議室

(松山市市坪西町551)

▼対象者 消費者、食品関連事業者、生産者など

▼定員 100名程度

【問い合わせ・申込先】

県業務衛生課

☎089(912)2395

まごころ銀行からお礼

久万高原町社会福祉協議会

次の方々からご寄附をいただきました。

お礼申し上げます。

二名	速水 健一	大川 西森 建次様
(9月1日～9月30日 受付分)		

Dogsalon COCONA  
トリマー 森川侑香  
営業時間 8:30-17:30  
不定休  
住所 上浮穴郡久万高原町上黒岩2932-2  
tel 0892-58-9020  
LINE @525ztcvj  
LINE QRコード →

スタッフ犬  
ソラ ↑  
ハム太 ←

広報広告



**自賠償** 切れていませんか？  
**自賠償保険・共済なしでの運行は法令違反です！**

交通事故は車社会の負の部分であり、被害者にとっても加害者にとっても悲惨な結果をもたらすものです。

自賠償保険・共済は、すべてのクルマ・バイク1台ごとに加え、加入が義務づけられており、加害者の賠償責任を担保することで、被害者の基本的な賠償を保証する制度であり、被害者の救済を目的としています。

一人ひとりが、より一層自賠償制度の役割や重要性、保険金・共済金の支払いの仕組みなどを十分に理解・認識することがとても大切です。

## 募集

### 公共職業訓練生を募集します

ポリテクセンター愛媛では、再就職を希望される方を対象に、新たな技能・技術および専門知識を身に付けるため、当センターを会場に職業

訓練を実施しており、令和2年度1月期生を募集します。

▼募集科名 「機械CAD／NC科」「溶接ものづくり科」「電気設備技術科」「住宅・福祉リフォーム科」「住宅リフォーム技術科」

▼訓練期間 6カ月（令和3年1月6日～）

▼募集期間 10月26日（月）～11月25日（水）

▼受講対象者 雇用保険受給資格者などの求職者の方

▼受講料 無料（教科書、作業服などの自己負担あり）

▼問い合わせ先

ポリテクセンター愛媛

（松山市西垣生町2184）

☎089（972）0329

県立新居浜産業技術専門校

令和3年度入校生募集開始

### ▼募集科目

・メカトロニクス科 10名

（機械・保全・電気技術者）

・自動車整備科 15名

（2級自動車整備士）

・メタル技術科 15名

（溶接・金属加工技術者）

高等学校卒業者を対象とした2年間課程で技術者を養成します。

▼募集期間 11月9日（月）～12月4日（金）

▼費用

選考料2200円

授業料月額9900円など

▼問い合わせ先

県立新居浜産業技術専門校

☎0897（43）4123

### 「こっぽん縦断」の旅

「こっぽん縦断」の旅

NHK・BSプレミアム

020秋の旅」では、北海道

からスタートし、東北の太平洋側を南下し一気に四国は徳島へ。香川・愛媛そして高知

を目指す12週間の旅をします。俳優の火野正平さんが、番組に寄せられたエピソードをもとに、地元の人々とふれあひながらこのころの風景を訪ねます。皆さんの心にある忘れられない風景や景色を、エピソードを添えてご紹介ください。採用されると火野正平さんが本町を訪れます。

▼応募方法 住所、名前、電

話番号、性別、年齢、思い出

の場所や風景にまつわるエピソードを記入して次のあて先までお送りください。

・FAXで

03（3465）1327

・はがき・封書で

〒150-8001

NHK「こころ旅」係

ホームページから

<http://nhk.jp/kokorotabi>

▼締め切り

11月2日（月）必着

▼愛媛県の放送予定

12月14日（月）～18日（金）

▼問い合わせ先

NHKふれあいセンター

☎0570（066）066



こころ旅 NHK





# 相談

国税を一時に納付することが困難な方はご相談を

高松国税局猶予相談センターでは、新型コロナウイルス感染症の影響により、国税を一時に納付することが困難な方からの、猶予制度に関する質問や相談を専門にお受けしております。

ご相談がある方は、高松国税局猶予相談センターまでお電話にてご相談ください。

## 【問い合わせ先】

高松国税局猶予相談センター  
☎0120(948)507

# Sports

## スポーツ大会 結果

### ▼久万高原町社会人スポーツ

大会クロツケーの部(8月

27日/さんさんドーム)

町内各地域から13チーム、

36名のクロツケー愛好者が3



部門に分かれて競技を行いました。猛暑にも負けず、日頃の練習の成果を競い合うとともに、親睦を深めることができました。

競技の結果は次のとおりです。

### 【一般の部】

優勝 東川チーム

準優勝 宮脇チーム

### 【シニアの部】

優勝 久万Aチーム

準優勝 市川チーム

### 【グラウンドシニアの部】

優勝 中津令和チーム

準優勝 丹波チーム

## 木材市場市況

9月25日 1145回市【久万広域森林組合】

長さ	末口径	スギ		ヒノキ	
		高値	曲	高値	曲
3.00	13	10,200	10,200	11,120	11,120
	14	11,500	8,330	14,770	13,340
	16	12,200	10,400	18,800	17,110
	18-22	12,000	11,000	15,000	13,500
	24上	12,500	11,500	16,000	15,000
	30上	11,700	10,000	20,000	15,000
4.00	13	10,000	10,000	10,750	10,750
	14-16	10,500	9,000	18,550	16,680
	18-22	13,500	12,300	16,000	14,500
	24-28	14,100	12,500	17,000	15,500
	30上	12,900	12,860	17,860	15,800
6.00	18-20	出材なし	13,500	25,500	22,500
	24上	14,500	14,000	22,500	出材なし
選木		スギ	ヒノキ	マツ	
3.00	24上	13,600	13,600		9,000
4.00	24上	15,650	2,800		出材なし
4.00	30上	14,670	34,800		出材なし
市況	杉4㍍18上~36までの一般材が高値、4㍍造材が良。桧の末口が18上~も4㍍造材をお願いします。また小径木も杉桧ともに4㍍が良。杉桧ともに大径の枝打ち材が不足気味で高騰。ご無理を言いますが、こまめな造材をお願いします。				

## 松山市からのお知らせ 「だから、ことば大募集」

10年ぶりに「ことば」を全国から募集します。家族や友人、ペットへの愛。未来への希望。好きなことへの情熱。何気ない日々のつぶやき。あなたの“想い”を、自由なことばで送ってください。

【募集期間】10月31日(土)まで(当日消印有効)

【募集テーマ】想(おもい)

【応募方法】応募フォーム

<https://kotobanochikara.camps.jp>

はがき・封書・FAX・メール

【応募の決まり】30文字以内

※詳細は応募フォームを確認

【問い合わせ先】

「だから、ことば大募集」事務局

☎089-916-7491





## みんなで防災

総務課 危機管理室  
☎21-1111  
(内線145・146・147)



### 新しい戸別受信機の設置が始まります

現在、各家庭で使用している防災行政無線戸別受信機は、電波基準の変更に伴い、新しい受信機に更新する必要があります。今年5月から新しい受信機の申請書を提出いただいています。

申請書の提出があった家庭に対して、9月に美川地区と柳谷地区、10月上旬には面河地区、中旬には久万地区へ戸別受信機の設置に関する決定通知書を送付しました。

※事業所については、10月中旬以降となります。

○美川地区 すでに更新作業を開始

○柳谷地区 10月中旬

○面河地区 11月上旬

○久万地区 11月以降

作業予定日を事前に各家庭に連絡します。ご都合の良い日程をご回答ください。

※全国的に戸別受信機の設置が進められており、受信機や屋外アンテナの調達状況によっては、作業予定時期以外に作業を行う場合があります。

#### その他

事業所などへの設置は、世帯用設置状況を見ながら設置日についてご連絡します。

#### 注意

設置業者が設置費用を請求することは一切ありませんのでご注意ください。



新しい戸別受信機  
(現在の受信機とほぼ同じ大きさです)

久万高原町の

『地域おこし協力隊』のこと

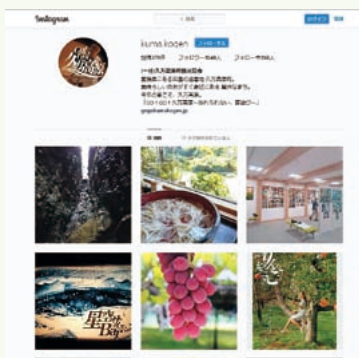
### 協力隊通信

vol.41

地域おこし協力隊の笠居です。先月9月で協力隊の任期が満了となりました。



途方に暮れていた1年目、状況が目まぐるしく変わった2年目、観光協会が法人格を取った3年目。本当にいろいろな出来事があり、気付けばもうこんな時期になっていました。今回は今までやってきた一例を写真で見てくださいと思います。



↑2017年10月  
観光協会インスタグラム開設

3年間お世話になりました。どんなときも周りの方々が優しく支えてくれたおかげで無事に3年を終えることができました。本当にありがとうございます！今後も観光協会が頑張っていこうと思っておりますので、引き続きよろしくお祈りします。



↑2020年  
観光協会オリジナルグッズ



→2018年8月  
協力隊福田氏・中村氏との  
合同企画 親子イベント



119番で  
すぐに参上

—火災・救急・救助—

久万高原町消防  
マスコットキャラクター

“スーパーダッシュくん”

# あんぜんあんしん 消防だより

【問い合わせ先】

消防本部・消防署

☎21-2411

消防署美川支署

☎56-0303

ホームページ

<http://www.kumakogen.jp/site/syobohonbu/>

9月末現在の状況

火災	4件
救急	426件
救助	28件

## 11月9日は119番の日 ー119番通報の誕生ー

日本に火災通報専用電話として「119番」が誕生したのは昭和2年10月1日。それまでは大正15年1月20日に制定された「112番」が使用されていた。当時のダイヤル式電話機だと、この番号では「回し間違い」が多かったために、とにかく早く簡単に回せる数字の組み合わせとして、「1」とそこから離れた「9」を組み合わせた「119」番となりました。

当時消防業務を担当していたのは警察で、後の昭和23年の自治体消防発足により、各自治体の消防本部が行う「消防通信指令業務」がスタートしました。どのタイプの電話で

も「局番なしの119」で通報できます。有事の際は落ち着いて通報してください。

### 通報のポイント

最初に「火事ですか？救急ですか？」と問いかけますので明確に答えてください。



● 場所の特定のため救急車が必要な場所の住所や目標物を聞くことがあります。

● 携帯電話で通報する際にはG

PS機能はONにしてください。

● 電話対応をする職員と出動する職員は別です。現場到着までにできるだけ多くの情報を得ることにより資器材の準備などをスムーズに行うことができます。あせらず落ち着いて問いかけにご協力ください。

### その他

● 救急車までは必要ないがどうしたらいいか分からない場合は愛媛医療情報ネットワーク（インターネット）を利用しましょう。

● 子どもの急な病気に困ったら小児救急電話相談（#8000）を利用しましょう。

## 秋の全国 火災予防運動

空気が乾燥し火災が発生しやすい季節を迎え、11月9日(月)～15日(日)までの7日間、「秋の全国火災予防運動」が実施されます。

この運動は、一人ひとりに火災予防に対する意識を持たせることで、火災による尊い生命や貴重な財産の損失を防ぐことを目的に実施されます。

久万高原町では今年9月末現在4件の火災が発生しています。火の元、火の取り扱いには十分注意しましょう。





久万高原町立図書館のホームページにある「蔵書検索」サイトで、所蔵資料を検索することができます。「新着資料」や「貸出ランキング」、貸出状況などもチェックできます。利用者登録をされている方は、電話での予約申し込みも可能です。資料の検索方法など、詳しくは図書館までお問い合わせください。

図書館のホームページには、利用案内、休館日、お知らせ、各種イベントなどの情報を掲載していますので、併せてご覧ください。

蔵書検索システムについて



木の香り漂う優しい空間  
小さな町の図書館だより

久万高原町立図書館

【開館時間】午前9時30分～午後6時

TEL：50-0415 FAX：50-0416

ホームページ / <http://www.kumakogen.jp/site/tosyo/>

2020 11月の予定 ※掲載している行事などは、新型コロナウイルスの流行状況などにより変更する場合があります。詳しくはお問い合わせください。

日	月	火	水	木	金	土
1	2	3 手芸すずらん	4 やまびこ (直瀬)	5	6 やまびこ (美川)	7 おはなし会
8	9	10 手芸すずらん	11 やまびこ (明神・父二峰)	12	13 やまびこ (面河)	14
15	16	17 手芸すずらん	18 やまびこ (畑野川)	19	20 やまびこ (美川・柳谷)	21 おはなし会
22	23	24 ささゆり読書会	25	26	27	28
29	30					

…休館日(定休・月末整理日)

※祝日も開館しています。



2020 読書週間

10月27日(火)～11月9日(月)

読書週間中、「本の交換市」を開催しています。「雑誌ふるくのプレゼント」も予定しています。図書館へぜひお越しください。

おすすめ

一般書 小説

『心淋し川』

西條奈加 / 著  
集英社

江戸の片隅、小さなどぶ川沿いに立ち並ぶ古い長屋。住民たちは人生という川のどん詰まりでもがいていた。懸命に生を紡ぐ人々の切なる願いが胸にしみる連作時代小説。



一般書 小説

『もう、聞こえない』

誉田哲也 / 著  
幻冬舎

「声が、聞こえるんです。女の人の声が。」傷害致死容疑で取り調べ中の被疑者が呟く。一向にわからぬ被害者男性の身元、14年前の未解決殺人事件。2つの事件を繋げるのは“他界した彼女”…。



児童書 よみもの

『AIロボット、ひと月貸します!』

木内南緒 / 作  
丸山ゆき / 絵  
岩崎書店

未来科学研究所の所長さんが貸してくれた「AIロボット」。ぼくの分身が作れてしまうんだって。そしてあらわれた、ぼくそっくりのロボット。これからいったい、どうなるんだ…!? (第35回福島正実記念SF童話賞大賞)



児童書 絵本

『ばんそうこうくださいな』

矢野アケミ / 作  
WAVE出版

ばんそうこう屋さんを開いたうみちゃん。おでこを木にぶつけたかえるくんや、背中を虫に刺されたりすちゃん、おしりをかきすぎたさるくんに、ばんそうこうをはってあげました。へびくんもやってきましたが…。





みんなで一緒に

# 健康づくり



久万保健センター

TEL:21-2700 FAX:21-0934

## 転倒・骨折は したくない！ ～予防のコツは？

「できるだけ長く自立した生活を送って、ぴんぴんコロリと逝きたい」と誰しも願うことです。

1 年間に高齢者の約20%の方が転倒、さらに5%が骨折！

(介護予防ガイドより)

高齢者が要介護状態になる原因として、脳血管疾患、認知症、高齢による衰弱に次いで骨折・転倒が挙げられます。町でも骨密度検診や健康相談などを実施するなど、予防の取り組みを進めています。

### 1 予防の第1歩！

骨密度測定をお勧めします。予防策を考える前に、自分の骨密度はご存じですか？住民健診では、骨密度測定も行っています。

骨密度は、強さや筋肉のつき方など遺伝的な要素に加えて、加齢、喫煙や飲酒、栄養状態、運動習慣、生活習慣病(糖尿病や高血圧・動脈硬化など)や薬などさまざまな要

素が関係します。定期的に測定を行い、原因があれば改善しましょう。

### 2 環境を整えましょう

つまづかないよう、屋内外を整頓し、履物も靴などしっかりと滑らないものを選びましょう。

### 3 膝を大切に、筋肉を落とさないようにしましょう

家庭でもできる「杉トマ体操」やみんなで楽しい「百歳体操」がおすすめです。他にも「お尻歩きの運動」

など転倒・骨折予防に効果的な運動がたくさんあります。少しずつでも続けられる運動がいいですね。適正な体重を維持することも膝を守り、筋肉を保つために大切です。

杉トマ体操は、町ホームページ・ゆりナビに掲載しています！



### 骨づくり

こつこつ予防の積み重ね

## 予防接種のお知らせ

令和2年10月1日から予防接種の接種間隔に関する規定が変更されます。詳しくは、町ホームページ・ゆりナビをご確認ください。



## 住民健診の結果を 放置していませんか？

せっかく受けた健診です。気になる項目がある方もない方も、保健師・管理栄養士とお話ししませんか。健診結果から体の中で起きていることを知り、今日からの健康の保持・増進に役立てていただければと思います。

また、各種がん検診や骨密度測定などで、要精密検査と判定された方も、お早めにかかりつけ医にご相談ください。



# 11月くらしのカレンダー

医 休日当番医

1 日	◆青空アート古書市／14時～／久万美術館 医 西本医院 Tel.21-1135 Fax21-1136
2 月	
3 火	文化の日 医 久万高原町立病院 Tel.21-1120 Fax21-1121
4 水	
5 木	◆司法書士法律相談／10時～正午／社協本所
6 金	◆ナイトミュージアム～夜の哺乳類の世界によろこそ～／19時～21時／面河山岳博物館 ◆愛媛県中学校新人大会／～10日／松山市他
7 土	◆おはなし会／14時～／町立図書館
8 日	医 うつのみや内科 Tel.21-3353 Fax21-3352
9 月	◆愛媛県小学校陸上運動記録会／ニンジニアスタジアム ◆弁護士法律相談／10時～15時／産業文化会館
10 火	
11 水	
12 木	◆消費生活相談／10時～17時／役場本庁
13 金	◆5歳児健診／8時半～正午／久万保健センター
14 土	◆宙ガールの観測会／19時～／天体観測館 ◆アート茶話・西武アキラ「アジアのアートブックフェア2020」／14時～／久万美術館
15 日	◆イチゴ狩りとピザ焼き体験(要予約)／10時～／(問)農業公園41-0040 医 みかわクリニック Tel.56-0908 Fax50-1650

16 月	
17 火	
18 水	◆ソーシャルクラブ／10時～正午／久万保健センター
19 木	食育の日 ◆特別講演会「あなたの知らない動物園のお仕事」／19時～21時／産業文化会館研修室 ◆心配ごと相談／9時～正午／社協本所・社協柳谷支所
20 金	◆アート連続講座・粘土で作ろう！オリジナルブローチ／13時～／久万美術館 ◆おはなし会／14時～／町立図書館
21 土	
22 日	医 久万高原町立病院 Tel.21-1120 Fax21-1121
23 月	勤労感謝の日 医 直瀬クリニック Tel.31-0011 Fax31-0011
24 火	
25 水	◆もぐもぐすくすく教室／9時半～11時／久万保健センター
26 木	◆消費生活相談／10時～17時／役場本庁
27 金	◆5歳児健診／8時半～正午／久万保健センター
28 土	環境美化の日 ◆アート連続講座・粘土で作ろう！オリジナルブローチ／13時～／久万美術館 ◆第54回特別展「けものがたり～愛媛の哺乳類おどろきの素顔～」／最終日／面河山岳博物館
29 日	医 吉村医院 Tel.54-2050 Fax54-2065
30 月	

国民が、祝い、感謝し、または記念する日を定め、国民の祝日としています。祝日には国旗を掲揚しましょう。

※掲載している行事は、都合で変更する場合があります。

## 11月の町税等の納付

口座振替 11月25日(水)  
納期限 11月30日(月)  
納期限内に納めましょう

## ■お知らせ

現在、新型コロナウイルス感染症拡大防止のため、各種行事が中止・延期されています。くらしのカレンダーに掲載されている行事も状況によっては変更される可能性がありますので、詳細は主催者などにお問い合わせください。

# 久万山文芸

## 新樹会

目を病みて妻に感謝の秋日和

山村 治夫

爽やかに散歩途中の忘れ物

松岡八重子

靴紐を派手目に替へて秋野行  
大原 五月



カット 松下日出夫

行儀良く彼岸花咲く墓参り

藤代 美鈴

秋葵あきあわびと書いてオクラと読むを  
知り 沖中 康子

## 睦俳句会

老眼鏡掛けて居眠る夜長かな

土居 静香

マスクカットお裾分けして長話  
し 日野 恵子

病む夫も見る孫友達と庭花火

岡田千代子

どこの田も一斉に鳴り出す耕  
運機 大野よし子

友の古稀道後で祝ひ夢託し

一柳りつ子

稲穂熟れ流るる風に波のごと

西岡さとみ

## 野芥子短歌会

カーテン透す日差しの柔らかき  
に秋の彼岸を病室に過ぐ

尾形 冴子

われの師入院と聞くもいかに  
せむ見舞いに行けぬコロナ禍  
辛し 森川 信子

幾度かわが人生の別れ道選び  
し茨の道が幸ひ

東倉紀美子

初めての刈払機に挑戦の子に  
あてがふは夫の作業着

松下やす子

焼栗でご飯を炊くと皮をむく  
食べてしまった秋の夜ながし

窪田 勝子

若竹のそよげるあたりツバメ  
らの飛び交うが見ゆ病室の窓

棟田 鮎男

汗涙丹精こめてつくる作荒ら  
すモグラに太刀打ち出来ず

松下日出夫

# ここって すばらしい!

久万地区  
南狩場自治会(18戸)



炊き出し訓練後の懇親会の様子



自治会の皆さん

南狩場自治会は、久万地区から直瀬・面河方面を指し、峠御堂トンネル出口から約1・3キロほど下った県道12号線沿いにある集落です。世帯数は18世帯、子どもから高齢者まで70名が暮らしています。面河・美川地区へのアクセス途中にある集落のため日中は交通量が多いです。南狩場自治会のいいところは、比較的若い世代や子どもが多く、農業関係や福祉・行政、消防団活動や地域イベントなど多方面に携わっている

る人や携わっていた方も多く、生活課題や困りごとなど身近な相談が地域の中で気軽にできることにあります。年間行事としては、7月に自治会内の清掃活動を行い、お般若を実施したあとバーベキュー懇親会を行います。秋には自主防災組織の強化に向けた炊き出し訓練(芋炊き)、1月にはお日待ちを開催しています。地域のみんなが元気で暮らしていけるように、今後も日々協力し合っています。



清掃活動の様子

人口(9月末現在)		前月比
男性	3,773人(13人)	-9人
女性	4,212人(28人)	-17人
合計	7,985人(41人)	-26人
世帯(9月末現在)		前月比
	4,370戸(27戸)	-6戸

※注 外国人の方を含めています。( )は外国人数

人のうごき(9月)			
出生	死亡	転入	転出
1人	15人	11人	23人

## 編集後記

▼ついに町の人口が8000人を切りました。人口減少は全国的な課題ですが、人が減ってもこの町が「住み続けたい町」と思えるふる里であり続けてほしいと思います。思いやりの輪を広げて、新型コロナウイルス感染者や医療従事者への差別をなくそうと始まったシトラスリボン運動。「住み続けたい町」として賛同者が増えることを願っています。(大西)

