

広報

入万高原

2020

8

No.193

ひと・里・森がふれあい ともに輝く 元気なまち



特集

上高の魅力

P2

ふるさと魅力発信

P6

連載

町内事業所紹介②

P8

ぐるっとレポート

P9

役場からのお知らせ

P11

News & Information

P15

くらしの情報、文芸

P18

ほか

今月の表紙

花いっぱいプロジェクト

(上浮穴高校)

特集 上高の魅力

上浮穴高校は今年度創立80周年を迎えます。多くの卒業生がすばらしい歴史を刻んできた同校ですが、少子化の影響や進学を選択肢が広がる中、年々生徒数が減少傾向にあります。そのような厳しい状況の中、小規模校という特徴を最大限に生かし、生徒一人ひとりが主役になれる魅力ある学校づくりが行われています。

県内で唯一の特色ある学科、森林環境科は、町外・県外からも生徒を呼び込もうと募集範囲を広げ、全国からの公募を始めました。また、上浮穴高校学生寮「星天寮」も完成し遠方から来た生徒に対する受け入れ体制も整いました。

今回の特集では、森林環境科の生徒の皆さんが近年特に力を入れていることなど、その取り組みを紹介しその魅力を知ってもらうとともに、80周年という区切りの年を迎えた卒業生のメッセージなどを紹介します。

森林環境科研究活動

森林環境科では、「クロモジ研究班」「カホンプロジェクトチーム」「トマト加工班」の3つのグループが、久万高原町の資源を使ったPR活動や、森林についてのPR活動などを行っています。



田川 詩月 さん

田川 詩月 さん(3年)

久万高原町にはたくさんの森林があります。クロモジという落葉低木は久万高原町でよく育ちやすく、管理がされていればどの山にも自生しています。これまで杉やヒノキを切ったあとにクロモジは放置されていました。需要もあるのにそのままだともったいないので、自分たちで研究できる班を作って、クロモジの利用方法を考えていろいろな活動をしています。

町内・県内の方は、クロモジのことを知る人がだんだん増えてきましたが、全国的にはまだ知名度は低いので、この活動を県外の方にもっと知ってもらいたいと思っています。

クロモジ研究活動 (クロモジ研究班)

—和製ハーブ、香りの可能性を探る—

平成28年に行われた全国ハーブフェスティバルに上浮穴高校が参加したことがきっかけで、研究活動が始まった。

クロモジを取り上げたのは、町内に多く自生し、林地残材として多く残っていたため。

アロマオイルなど香りに関する商品開発や研究をしている。

カホンプロジェクト (カホンプロジェクトチーム)

—森林資源の活用—

木を使ってみんなで一緒に盛り上がるものがないかを考え、簡単に作れてかつみんなで楽しめるカホンに着目。平成26年度から活動が始まった。

カホンはペルー発祥の打楽器で、スペイン語で「箱」という意味がある。町内にふんだんにある木材を生かしながら、簡単に製作することができる。たたく位置により音の高さを調整することもでき、最近ではドラムの代わりとして使われることもある。

ワークショップでのカホン製作や、各種イベントでの演奏などで地域と関わっている。



吉田 あいり さん

吉田 あいり さん(3年)

木材を利用するので、材料の準備や、切ったり穴を空けたり加工するまで大変な作業が多いですが、イベントで参加者に作り方などを教えながらみんなとカホンを作るのが楽しいです。

今年はイベントが少ないですが、開催されるイベントがあればできる限り積極的に参加して、いろいろな人にカホンを知ってもらいたいと思います。



山岡 尚弥 さん

山岡 尚弥 さん(3年)

この取り組みは、廃棄されるものを少なくしようという思いから始まりました。自分たちで商品開発ができれば、食品ロスがなくなり、捨てられるものもおいしく生まれ変わると考えました。

町内産のトマトは町内の人に思ったほど食べられておらず、「地域の高校生が商品開発したものなら食べてみたいな」としてもらえるよう、規格外トマトを活用し、研究を続けています。

昨年度、トマトを使ったハヤシソースが完成し販売していますが、現在は第2弾で、ピーマンを活用したグリーンカレーを開発中です。

トマト研究活動 (トマト加工班)

—久万高原町をトマトの町へ—

トマトの名産地でありながら、町内での消費量が少ないことから、地域での普及・拡大を目指して平成25年度から取り組んでいる。

見た目は悪くても味は変わらない規格外トマトが、町内で年間30トあることを知り、もったいないという思いから、これらを利用した町おこしを目指す。

創立80周年を迎えて



卒業生からのメッセージ

私は今年、37歳になります。高校生として3年、教員として10年、上浮穴高校で過ごしてきました。つまり、私の人生の3分の1が上高で生きていくことになります。高校時代の3年間は、農業クラブのことしか記憶にありません。不思議なのは、「全国大会出場」とか「県大会入賞」とか、うれしいはずの思い出より、活動中に恩師からひどく叱られたことのほうが、印象深く残っていることです。叱られたり、失敗した



秋本 ^{やすとみ}康富 さん

平成14年林業科卒。平成23年から上浮穴高校教諭として勤務。

り、そのときは辛いと感じたことも、振り返ってみると自分をつくる大切な経験だったと感じています。教員としての10年も：やっぱり農業クラブのことが一番かもしれない(笑)。教え子から「何をやる時も先生が一番楽しそう」と言われたこともありですが、私はあくまでもプロデューサー。秋元康が歌って踊っても、だれも喜ばない(笑)。けれど指導した生徒が一生懸命活動し、その結果が全国大会への出場や入賞につながる。上高生の活躍をプロデュースできることを、とてもうれしく感じています。この13年間で、「上高だからできた」ことがたくさんありました。在校生も、これから入学する未来の上高生も、上高だからできること、上高でしかできないことにどんどんチャレンジしてほしいと思います。その中で「上高にきてよかった」と思ってくれる3年間を作ってほしい。教員として、卒業生としての願いです。

▼創立80周年記念テーマ

「刻め80年の歴史

繋げ未来への絆」

考案 山岡尚弥なおや（3年）

▼シンボルマーク



考案 沼田 瞳ひとみ（3年）

由来 これまで歩んできた80年の歳月を木の年輪に、これから未来へと繋いでいこうという意気込みをリンクした2つの輪に託して、80の文字を表現しました。8つの水滴は久万高原の清流を、クロモジの緑の葉は、豊かな山々の自然を表現しています。

町内の皆さまへ

みんなから愛される上高を目指して

校長 田所 恭介きょうすけ

本校に着任して2年目となりました。町内の皆さまには平素より本校の教育活動に對しまして、深いご理解と多大なご支援・ご協力を賜っておりますことに、心より厚く感謝とお礼を申し上げます。

さて、今年度本校の重点努力目標は「共に創ろう誇れる上浮穴高（かみこう）」励ましの言葉が響き合う学舎（まなびや）を目指して」と設定しました。メインテーマについては、生徒・保護者・教職員・地域・その他本校を支えてくれている全ての方々との力を合わせて、誇りを持つて自慢できる学校にしたいという思いが込められています。また、本校は町内外からさまざまな特性を持った生徒が通学してきています。それぞれの個性を尊重し、学校生活などで困難な状況に直面したときにも周りから叱咤激励の言葉が自然に発せられるような学校になってもらいたいという願いをサブテーマに込めました。

このような目標のもと学校運営を進めているわけですが、やはり平日頃、不安を感じているのは生徒数の減少とそれに伴う分校化・廃校の問題です。このことは学校関係者のみならず地域の方々も大変関心を持っていただいている点ではないかと思えます。

毎朝通勤しておりますと元気な本校生徒の通学風景を目にします。近所の方々とは違うたびに気持ちのよいあいさつが聞こえてきます。また、道路を横断する際、車を停止させるとそれに対してこちらを振り向き丁寧なお辞儀をしてくれます。これらの何気ない様子は町全体に明るさと活気をもたらせてくれます。ぜひこの地域に今後の上浮穴高校を存続させたいと思っているのは私だけではないと思っています。

今後とも魅力ある本校の教育活動を県内のみならず、全国に発信していき、みんなに愛される上高をつくっていきたいと思っています。今後とも変わらぬご支援のほどお願いします。



ロケットの打ち上げを見よう

天体観測館 ☎41-0110

天体ホームページ

<http://www.kumakogen.jp/site/astro/>

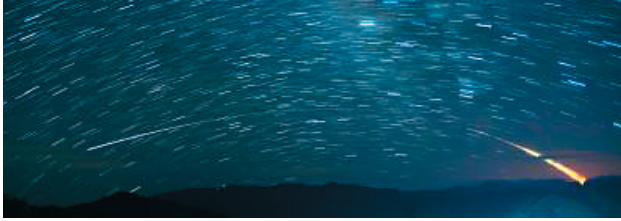


学芸員のつぶやき

■ロケットの打ち上げはよく見えます。将来は種子島の発射場へ行き、目の前でロケットの打ち上げを見るのが夢です。きっと大迫力でしょうね。次回の打ち上げを楽しみに待っています。



今年前半はいろいろな星や人工天体を観察しました。その中で質問が多かったのが種子島から打ち上げられるロケット(H-IIB 9号機)についてです。筆者が初めて観察したのは2008年2月、偶然打ち上げによる雲を見て驚きました。種子島まで約400キロも離れているため、島の上空の現象が愛媛県から見えると



▲2020年5月21日午前2時31分 H-IIB 9号機の打ち上げ

思っていたのではありません。その後、観察を続けるうちにコツがわかり、最近では今年5月21日の打ち上げを見ることができました。観察するためにはいくつかわずか知っておく必要があります。種子島は南南西にありその方向から打ち上がります。山があるため打ち上げ時刻より約30秒遅れて見え始めます。高度が10度と低いため南側が開けた場所が必要です。南側方向に打ち上げられた場合はエンジンの炎がよく見えます。

JAXAのサイトを見ると今年期待できそうな打ち上げは残すところ1回予定されています。打ち上げの発表があれば詳細を調べて久万高原町から観察したいと思えます。

(藤田)

ウルシの見分け方

面河山岳博物館 ☎58-2130

山岳ホームページ

<http://www.kumakogen.jp/site/omogo-sangaku/>



博物館スタッフのつぶやき

■ウルシは他の木に先駆けて紅葉し、色づきが特に美しいことで有名です。去年石鎚山で見たヤマウルシも森に火が灯っているかのような赤色で、思わず足を止めて鑑賞しました。



先日、町内の未就学児をもつ親子向けの観察会として「親子であそぼ！わくわく自然たんけん隊 面河渓であそぼう」を開催し、3組6名の方に参加いただきました。初めて自然体験イベントに参加する方を対象とした場合、安全管理が特に重要になってきます。今回はオリジナルの危険生物チェックシートを使い、マムシやハチなどについて学んでから自然の中に飛び込みました。面河渓で数が多い危険生物の一つが、ウルシ

ツタウルシ



ヤマウルシ



▲同じウルシ科でも特徴が違います

の仲間です。漆器の塗料として有名な樹木ですが、この仲間には樹液に触れると肌がかぶれるという困った特徴があります。中でも野外でよく出合うのはヤマウルシとツタウルシです。ヤマウルシは鳥の羽のように葉が付き、軸が赤いため森の中でもよく目立ちます。一方、ツタウルシは木に巻きついて伸びるツル植物で、♣(クローバー)に似た3枚の葉が特徴です。危険な生き物の見た目や生態を知っていると、事前に接触を防げたり被害を最小限にすることが出来ます。長靴や長ズボンなどの服装とあわせて備えを万全にして、野外活動を安全に楽しみましょう。

(山路)



『俳句の缶づめ』選句

久万美術館 ☎21-2881

久万美ホームページ

<http://www.kumakogen.jp/site/muse/>



学芸員のつづやき

■現在、画家・水木伸一と俳人・河東碧梧桐について調査中です。彼らは『碧水帖』という共著を手がけました。共鳴し合う合作の数々はとても興味深いです！

遊んで学ぶ参加型俳句雑誌『俳句の缶づめ』では、毎回「名画座」という特集コーナーが設けられています。久万美所蔵のコレクションで一句詠む、という美術と俳句のコラボ企画。投句された俳句の中から、私と本田学芸員が選句、選ばれた俳句は久万美の絵画とともに、表紙に掲載されます！



◀「名画座」コーナー



◀『俳句の缶づめ』表紙、(2020年1月21号、有限会社マルコポ、コム発行)

詠まれるなど、毎回驚かされます。また、俳人の方々らしい新たな見方が提示されることも多く、勉強になります。(中島)

上黒岩岩陰遺跡の縄文草創期のネズミ

Mouse on the incipient Jomon period
久万高原町教育委員会(上黒岩考古館)
☎21-0139



学芸員のつづやき

■両先生の論文では、『上黒岩遺跡の研究』の草創期の「イヌ」は、哺乳動物ではあるものの「イヌ」ではない、という結論でした。今のところ、上黒岩で最も古いイヌは、縄文時代前期からということになります。

先日刊行された、季刊考古学別冊32『上黒岩岩陰と縄文草創期』(雄山閣)ですが、上黒岩岩陰遺跡について、さまざま最新の研究が載っています。そのうちのひとつ、新潟医療福祉大学の澤田純明先生と総合研究大学院大学の吉永亜紀子先生が執筆された「上黒岩岩陰と縄文草創期の動物利用」があります。縄文時代草創期にどのような哺乳動物が利用されていたか検討しているの

ですが、上黒岩岩陰遺跡では草創期だけでも千点以上の膨大な量の哺乳動物が同定されていて、全国的にも屈指の量の哺乳動物が発掘で見つかっています。

上黒岩岩陰遺跡の同定された哺乳動物の中で、全体では約1%に満たない量ですが今年の干支であるネズミも見つかっています。わずかな量かもしれませんが、両先生の論文でも、縄文時代草創期のネズミは上黒岩岩陰遺跡以外では確認されておらず、上黒岩岩陰遺跡で見つかっているネズミが貴重なものであることが分かります。(遠部)



◀「上黒岩岩陰と縄文草創期の動物利用」

自宅で安心して
過ごせるようサポート

地域包括支援センター

☎50-0230
役場保健福祉課内

久万高原町在宅医療介護連携推進事業

町内事業所紹介 ②6

町内のさまざまなサービスを提供している医療機関
や事業所を、インタビュー形式で紹介します

わたなべ歯科医院



渡部嘉津彦 院長

―院長より一言。―

生まれ育てていただいた町での開院を目指し、帰ってきたのが昭和62年3月。自宅を改築し、商店街の中心部で診療を開始。もう30年余り過ぎました。当時は、隣近所にたくさんのお店が軒を連ね、暗くなるまでにぎわっていました。今ではすっかり寂しくなってしまうかもしれませんが、街の灯を消さぬよう、また、好立地を生かし、地域歯科医療や学校歯科保健に関わっていければと思っています。

☎(21) 0330 久万154番地1

―診療時間・診療日について―

わたなべ歯科医院	
診療のご案内	
一般歯科・矯正歯科・審美歯科・インプラント	
	月 火 水 木 金 土
AM 9:00~12:30	● ● ● ● ● ●
PM 2:00~7:00	● ● ● 休 ● ●
■ 休診日 日曜・祝・祭日 ☎21-0330	
急患の方は、この限りではありません。	
● 無料送迎しております。	

コロナ禍の今、時短診療を実施しています。

―セールスポイントを教えてください。―

開院当初より、高齢の方が多く、交通が不便な町でした。まずは当院で、いろいろな症状に対応できるよう、歯科治療一般、小児歯科のみならず、口腔外科、インプラント治療、矯正治療、障がい者治療と幅広く行ってきました。また、平成20年より、通院にご不便な方への送迎を開始。運転されなくなった高齢者の方が増え、

お一人様からでも送迎は可能で、皆さま方に毎日喜ばれています。

―地域の方々へメッセージをお願いします。―

ボランティア活動を通じ、障がいのある方々と長年関わっています。不安を持たれている障がい者やご家族の方もいつでもご相談ください。また、ひな祭りや劇団くまっこの公演など、地域行事にも積極的に参加し、微力ながら町を今後も盛り上げたいと思います。何なりとお申し付けください。

最後に、新型コロナウイルス感染症予防対策をしていますので、安心してご来院ください。



医院外観



上浮穴高校生4人が花を素敵にアレンジ

新型コロナウイルス感染症の影響により花きの需要が減る中、県産の花きの消費拡大を図ろうと、中国四国農政局が「花いっぱいプロジェクト」を実施。その一環で6月29日、上浮穴高校森林環境科有志の皆さんがフラワーアレンジメントを制作しました。生徒たちは「幸せ」と「明るい未来」がすべての人たちに届くようにと、願いを込めて作品を仕上げました。



作品完成後の記念撮影

町の防災力向上のため松山地方気象台長が来庁

7月2日に松山地方気象台長が来庁され、大規模災害時に防災対応の支援ができるよう、河野町長と気象台長が直接連絡し合えるホットラインを再確認しました。

平時には、町職員に対する防災気象情報の読み解き研修への参画、大規模災害発生時には、町に特化した気象情報の提供や気象庁防災対策支援チーム派遣など、町への協力支援について話し合いました。



支援体制を確認した河野町長と西村気象台長（前列左）

町職員としての応対方法を学ぶ 新採職員研修

新型コロナウイルス感染症の影響により延期になっていた、役場の新規採用職員を対象にした研修会が、7月16日に役場本庁で行われました。一般行政職のほか病院・介護などの専門職17人が参加し、町職員としてふさわしいビジネスマナーを身につけ行動できるよう、外部講師指導のもとコミュニケーションの基本や、電話・接客マナーなど実践形式で学びました。



研修会の様子

道の駅「みかわ」出荷者協議会設立総会開催

新型コロナウイルス感染症拡大防止のため延期されていた道の駅「みかわ」の出荷者協議会の設立総会が7月17日、農村環境改善センターで開催されました。

リニューアルオープンして以来、150名近い出荷会員の方が自慢の高原野菜や加工品を出荷されており、協議会活動を通じて、会員相互の交流や各種研修活動にも取り組んでいく予定です。



会員が出荷する自慢の高原野菜



久万地区二名で赤いバッタを発見!

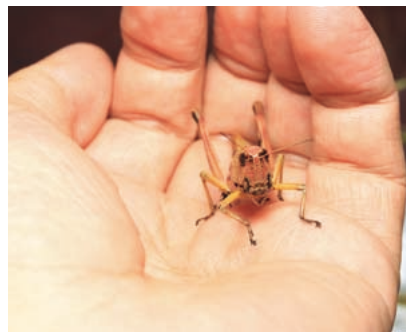
7月5日、久万地区二名でイチゴのように赤いバッタの幼虫が見つかりました。

発見したのは久保真紀さんと莉子ちゃん・一翔くんの親子で、見たこともない色にビックリ!慎重に捕獲し、面河山岳博物館に持ち込まれることになりました。

博物館によると、これはツマグロバッタの色素異常個体。バッタの仲間には稀に体色がピンクや赤になる個体が見つかるとのことです。学芸員は「クビキリギスやヒナバッタ



ではよく報告されるが、ツマグロバッタの赤い個体は初めて見た」と驚いていました。7月10日には成虫になり、残念ながら茶色っぽくなってしまうようですが、それでも普通の個体よりは赤いそうです。



ツマグロバッタの赤い個体
(上: 幼虫、下: 成虫)

動植物の観察で親子の絆を深めるワクドキ体験

7月5日、面河山岳博物館の山路隊員が講師となり、「親子であそぼ! わくわく自然たんけん隊 面河溪であそぼう」を開催しました。

町内の未就学児をもつ親子向けの企画で、3組6名が参加。動物の観察だけでなく、岩から落ちる水滴を触って感触を楽しんだり、真っ暗なトンネル



捕まえた虫をみんなで観察

上浮穴高校学生寮 入寮生徒が施設を案内

7月26日、上浮穴高校学生寮「星天寮」施設内部の一般公開が行われました。

入寮している生徒の皆さんが、2〜3名のグループに分かれて来場した方を食堂スペースに誘導。自己紹介をした後、居室やシャワールーム、洗面洗濯室、バルコニーなどへ案内し、設置されている設備や、普段の寮での過ごし方などについて説明しました。



施設内を案内する生徒の皆さん



役場からのお知らせ

老齢基礎年金とあわせて受給できる終身年金

ちよつと増やせる「付加年金」を ご存じですか？

第1号被保険者・任意加入被保険者が、国民年金保険料に月額400円をプラスして納付すると、老齢基礎年金に付加年金が上乘せされます。付加年金の受給額（年額）は、「200円×付加保険料を納めた月数」です。

付加保険料を10年間（120月）納付した場合	
納付した付加保険料の合計	400円×120月 = 48,000円
受給する付加保険料（年額）	200円×120月 = 24,000円

付加保険料を納めた分は2年間でモトが取れます！

付加年金は、老齢基礎年金とあわせて受給できる終身年金です。付加年金は定額のため、賃金や物価の変動に合わせた増額や減額はありません。

付加保険料を掛けられる方

営業者などの国民年金の第

1号被保険者の方および60歳以上65歳未満の方など、国民年金の任意加入者の方も付加保険料を掛けることができます。

※免除、猶予、学生納付特例を受けている方や、国民年金基金に加入中の方は付加保険料を納付することができません。

納付をやめても掛け捨てになりません!!

付加保険料は、いつでも申し出て納付をやめることができますが、その場合でも掛け捨てにはなりません。

付加保険料の納付は、申し込んだ月分からとなります。

【問い合わせ先】

・住民課 国保年金班
☎（21）1111

（内線135）

・松山東年金事務所

☎089（946）2146

9月21日はアルツハイマーデー 9月はアルツハイマー月間です

1994年9月21日に行われた第10回国際アルツハイマー病協会国際会議の初日を「世界アルツハイマーデー」と制定し、認知症などに関する認識を高め、世界の患者と家族に援助と希望をもたらすことを目的に世界各国で啓発活動が行われています。また、9月を「世界アルツハイマー月間」とし、日本でもさまざまな啓発イベントが行われています。

地域包括支援センターでも、この月間に合わせて今年から図書館と協働し認知症の正しい理解と啓発のためのイベントを実施します。ぜひご来場ください。

【問い合わせ先】

・保健福祉課

地域包括支援センター

☎（50）0230

・久万高原町立図書館

☎（50）0415

認知症に関する 図書特設コーナー&パネル展 ～認知症を知ろう～

【期間】 9月16日（水）～30日（水）

【場所】 久万高原町立図書館

【内容】 認知症関連図書の紹介・久万高原町の現状や認知症の取り組みについて

病気の解説や介護、当人の思いなど、さまざまな内容の書籍を揃えました。



9月19日（土）は視聴覚室にて

- もの忘れチェックともの忘れ相談会
時間：午前9時半～午後5時
- 「2本の傘」DVD上映（20分）
時間：午前10時・11時、午後1時・4時
- 絵本の読み聞かせ会
時間：午後2時～



国民健康保険にご加入の皆さんへ

加入者の適正受診・適正服薬を目的に、保健指導を実施していますので、特定保健指導とともにご協力をお願いします

医療機関より提出されるレセプト（診療報酬明細書）情報をもとに、重複・多受診者、重複・多剤投与者（同一月に、2カ所以上の医療機関より、同一の薬効の薬剤の投与を受けている方など）に対し、適正な受診や服薬を促すため、年間を通して保健師が電話や訪問でお話をさせていただいています。

特定保健指導では、住民健診・人間ドックなどで受診した特定健康診査の結果に応じて、特定保健指導の対象者を選定し、後日、保健師や栄養士が訪問し、メタボリックシンドロームの予防・改善に役立つ食事や運動などをお伝えしています。

【問い合わせ先】住民課 国保年金班 ☎21-1111（内線139）

参加を希望される方は、9月18日（金）までに電話で申し込んでください。
【申し込み・問い合わせ先】
 保健福祉課 地域包括支援センター
 ☎（50）0230

開催予定日	
①	10月13日（火）
②	10月27日（火）
③	11月10日（火）
④	11月24日（火）
⑤	12月 8日（火）
⑥	12月22日（火）
⑦	1月12日（火）
⑧	1月26日（火）
⑨	2月 9日（火）
⑩	3月 2日（火）

最近物忘れが気になるあなた！お友達、ご近所さんと一緒に楽しく脳を鍛えませんか？

▼教室の内容

- ・学習療法
- ・頭と体を使った運動
- ・ときめき探し外出など

▼対象者 町内在住の65歳以上の方で、原則10回とも参加できる方

▼定員 30名（先着順）

▼場所 産業文化会館研修室

▼時間 午後1時半～3時まで

毎回大好評！



認知症予防教室（後期）
「脳！元氣塾！！」参加者募集

新規採用職員の紹介



森 力太（町立病院）

患者様の気持ちに寄り添い、目には見えない小さな変化にも気付ける看護をし、地域の皆さまに貢献していきます。

電源立地地域対策交付金を活用しています

久万高原町には水力発電施設が7カ所あり、この周辺地域における公共施設の整備や地域住民の福祉向上などの事業に対して、電源立地地域対策交付金が交付されています。

令和元年度は2052万円が交付され、次の事業を実施しました。

- ▼塵芥処理事業
- ▼し尿処理事業

【問い合わせ先】ふるさと創生課 商工観光班
 ☎（21）1111
 （内線319）





屋外広告物を表示するときは 申請・届け出が必要です

▼屋外広告物とは

一定の期間継続して、屋外で、人目に付くところに、看板や立看板、張り紙、広告塔、広告板、建築物などに掲出または表示されたものなどをいいます（営利を目的としないもの、行事・催し物の案内板なども含まれます）。

▼申請に必要なもの

・屋外広告物許可（確認）申請書、仕様書、図面、見取図、写真、その他必要書類を2部（郵送可）

▼届け出が必要なとき

・新規に広告物を表示・設置したいとき
・既に許可を受けたものとは別に新たに表示・設置したいとき

・許可期間が満了し、引き続き表示・設置したいとき
・許可を受けた広告物などの形状や表示内容を変更したいとき

※このほか、許可を受けた広告物の設置が完了したとき

き、許可を受けた広告物を除却したとき、許可を受けた広告物が滅失したとき、表示者・設置者・管理者の名称などが変更したときにも届け出が必要です。

▼申請に必要なもの
・屋外広告物許可（確認）申請書、仕様書、図面、見取図、写真、その他必要書類を2部（郵送可）

なお、屋外広告物を表示できない場所（橋梁、トンネル、分離帯、銅像、神仏像、記念碑、街路樹、信号機、道路標識など）や、届け出が不要な場合（自己所有地内で、基準に適合するもので看板の合計面積が5㎡までのものなど）があります。規定に違反した場合は罰則（罰金・過料）などもありますので、詳しくは建設課管理建築班へお問い合わせください。

【問い合わせ・申し込み先】

建設課 管理建築班
☎(21) 11111

(内線151)

令和2年国勢調査を実施します

国勢調査は、5年に一度実施される国の最も重要な統計調査です。



令和2年国勢調査は、令和2年10月1日現在、日本に住んでいる全ての人と世帯が対象です。

調査に必要な書類は、9月の中旬から各家庭に調査員が順次訪問しお配りしますの

で、ご回答をお願いします。

なお今回の調査では、新型コロナウイルス感染症の感染拡大防止のため、調査員とできる限り対面しない方法で実施します。可能な限り郵送やインターネットでの回答にご協力ください。

【問い合わせ先】

総務課 秘書政策班
☎(21) 11111
(内線103)



面河山岳博物館のイベント 収蔵資料展「やっぱりムシが好き」

平成3年に開館した面河山岳博物館。これまでに集めた約4万点の昆虫標本のうち、面河・石鎚を中心に主に県内で採集した昆虫、世界のチョウやカメムシ、バッタなど厳選した約8千点を展示します。

多様な昆虫たちの形や色、サイズに魅了されること間違いなし！大人も子どももやっぱりムシが好き！

【日時】 8月30日（日）まで
【入館料】 一般350円、小・中学生200円
(未就学児は無料)

【問い合わせ先】
面河山岳博物館
☎58-2130



▶昆虫に夢中。
やっぱりムシって
おもしろい！



町内の求人情報をお知らせします

【問い合わせ先】

ふるさと創生課 移住促進班

☎21-1111(内線318・310)

町民や本町への移住予定者に就業を斡旋し、本町の農林商工業などの発展・企業立地の促進・雇用対策に係る施策をより効果的に実施するため、無料職業紹介所を設置しております。

8月5日現在の求人情報です。行き違いにより求人が終了している場合はご了承ください。

※求…求人数 若…若干名

求人事業所	住 所	求	職種など
山本石油(株)	久万1479-1	1	GSスタッフ
(株)長田材木店	下野尻甲21	2	職工・仕分工
(株)いぶき	露峰乙2153-1	5	技術職員
トミーホーム久万高原	露峰甲2590-1	2	支援員
久万高原町立 老人保健施設あけぼの	久万71-1	2	介護職員
(株)愛亀	入野1090-2	若	技術職・技能職
(株)高山建設	上黒岩2776	若	作業員
(有)マツモト	本組906	1	林業作業員
(株)西日本セイムス	久万560-1	2	販売
(株)美乃理屋	入野1230-1	1	調理・盛り付け・配達
(株)沼田建設	下畑野川甲710	5	土木作業員
中ノ坊宿坊 大宝寺	菅生2-1173-2	1	宿坊手伝い
国民健康保険 久万高原町立病院	久万65	1	看護補助者
		2	介護福祉士
(株)美川建設	日野浦836	2	技術者
		1	クレーン運転士
		3	作業員
ファミリーマート 久万大谷店	上野尻甲904	3	販売員
(株)LOHAS 久万の里事業所	菅生3-580-24	1	調理補助
		2	調理士
		1	栄養士
久万広域森林組合	父野川乙586-3	1	製材工
	菅生2-1526-3	2	製材工
	露峰乙2172	2	市場作業員

求人事業所	住 所	求	職種など
(有)オールウェイズセンキ	入野1338	若	販売員
(株)ニチイ学館 松山支店	久万65	1	医療事務
協和観光開発(株) 久万カントリークラブ	東明神乙333-1	1	ホール兼厨房
(有)森永整備工場	入野1258-1	1	整備士
(株)さんえい	大川2746	2	林業作業員
高原ゴルフ倶楽部	下畑野川乙1182	1	事務等
		3	レストラン業務
JA全農えひめ 肉用牛センター	直瀬乙1403-1	1	作業員
露口建設(株)	東明神甲369-2	2	技術職員
		2	作業員
グループホーム 久万いこいの郷	入野1726-5	2	介護職員
(株)みかわ	上黒岩2840-1	若	調理・接客
(株)クロス・サービス	久万65	2	調理員
	久万292-6	2	調理員
NIKONIKO館	久万1457-1	2	運転手
(有)美川手のべ素麺	東川428	2	製麺作業
育和会 久万こども園	久万1447	1	調理補助
久万運送(有)	上野尻甲124-1	1	宅配ドライバー
(株)トセキ中四国	菅生2-1377-1	1	営業
医療法人みかわクリニック	上黒岩2920	1	介護職(常用)
		1	介護職(パート)
愛媛県林業研究センター	菅生2-280-38	若	調理
久万スキーランド	東明神乙754-60	若	スキー場 アルバイト

求人事業所	住 所	求	職種など
社会福祉法人 久万高原町社会福祉協議会	上黒岩2920-1	若	訪問介護員
愛媛県森林組合連合会 久万山木材市売場	入野840-1	1	林業
医療法人順風会 ヘルパーステーション八倉 久万出張所こすもす	上野尻乙194-9	1	訪問介護員(常用)
		1	訪問介護員(パート)
社会福祉法人喜久寿 特別養護老人ホーム 久万の里	菅生3-580-24	1	看護職員
		1	介護職員(常用)
		3	介護職員(パート)
社会福祉法人喜久寿 デイサービスセンター 久万の里	菅生3-580-24	1	介護職員
(株)ベネフィット・ワン 松山オペレーションセンター	下野尻甲33	5	一般事務



募集

「空き家管理知識習得講座」の参加者を募集します

空き家管理の基本的チェック方法である「目視点検」業務と、空き家管理から波及する「清掃・除草・剪定」などの業務を安全かつ的確に実施する実践的ノウハウが学べます。

▼日時 9月29日(火) 午後1時～4時

▼場所 役場本庁 大会議室

▼定員 20名

▼資格 町シルバー人材センター会員および入会予定者のうち、空き家管理などの仕事に従事希望の方(空き家管理などに関心がある方も受講可)

▼受講料 無料

▼申し込み・問い合わせ先

・県生涯現役促進地域連携事業推進協議会(菊地)

089(913)6339

・町シルバー人材センター
(21) 3185

県立新居浜産業技術専門学校 オープンキャンパスのご案内

本校の概要(科目・資格・就職先など)説明と実習風景の見学や体験を通して、進路選択の参考にお役立てください。

▼科目 高等学校卒業者を対象とした2年間課程

・メカトロニクス科

・自動車整備科

・メタル技術科

▼実施日程

・8月21日(金)【体験型】

・8月28日(金)【体験型】

・9月26日(土)【体験型】

※時間はいずれも午前9時～11時40分まで

【問い合わせ・申し込み先】

県立新居浜産業技術専門学校
0897(43)4123

公共職業訓練生を募集中です

ポリテクセンター愛媛では、再就職を希望される方を対象に、新たな技能・技術および専門知識を身に付けるため、当センターを会場に職業訓練を実施しており、令和2

年度10月期生を募集中です。

▼募集科名 「機械CAD/NC科」「溶接ものづくり科」「電気設備技術科」「住宅・福祉リフォーム科」

▼訓練期間 6カ月(令和2年10月2日～)

▼募集期間 9月2日(水)

▼受講対象者 雇用保険受給資格者などの求職者の方

示・推薦を受けられる方

▼受講料 無料(教科書、作業服などの自己負担あり)

▼問い合わせ先

ポリテクセンター愛媛(松山市西垣生町2184)

089(972)0329

【問い合わせ先】

ポリテクセンター愛媛(松山市西垣生町2184)

089(972)0329

【問い合わせ先】

ポリテクセンター愛媛(松山市西垣生町2184)

089(972)0329

人も、会社も、もっと元気に！
中退共済
◆掛金の一部を国が助成
◆掛金は全額非課税。手数料も不要
◆外部積立型なので管理が簡単
◆パートさんの加入もOK
詳しくはホームページへ
中退共 検索
(独)勤労者退職金共済機構 中小企業退職金共済事業本部
TEL.03-6907-1234 FAX.03-5955-8211

まごころ銀行からお礼

久万高原町社会福祉協議会

次の方々からご寄附をいただきました。

お礼申し上げます。

西	谷	山崎	達夫様
(7月1日～7月31日 受付分)			

正社員・パート募集

職種：事務職・レストラン業務他

月給又は時給 (850円～1,100円)

勤務場所：高原ゴルフ倶楽部

その他：福利厚生、休日等は要相談



高原ゴルフ倶楽部 ☎41-0331

広報広告



えひめ無事故・無違反123 コンテスト参加チーム募集

運転免許をお持ちの5人が1チームとなり、123日間の無事故・無違反を目指します。

▼募集期限 8月30日(日)

▼実施期間 8月31日(月)～12月31日(木)

▼参加費 1チーム5千円

▼申し込み 警察署や役場の窓口にて必要事項を記入の用紙に必要事項を記入の上、郵便局にて申し込み。

【問い合わせ先】

県消防防災安全課

☎089(912)2321

復活抽選のご案内

久万高原町交通安全推進協議会では、えひめ無事故・無違反123コンテストの参加促進のため、事業所所在地または代表者住所が久万高原町の無事故・無違反達成チームで、県の抽選から外れたチームに抽選で記念品を贈呈します。えひめ無事故・無違反123コンテスト2020の申し込みに町内の事業所所在

地または代表者住所を記載して、チーム名称に必ず「久万高原町」を入れてください。記載がない場合は復活抽選の対象外となります。

・名称例 久万高原町○○○クラブ

【問い合わせ先】

・久万高原町交通安全推進協議会(久万高原警察署内)

☎(21)0110

・役場総務課 総務行政班
☎(21)1111
(内線144)

YODOSENサポーター募集

「YODOSENサポーター」は、JR予土線をこよなく愛し、末永く存続することを願う気持ちを持った方々を対象とする予土線応援団です。特典や会員証による優待付きで、どなたでも申し込みできます。あなたも「YODOSENサポーター」になりませんか?

▼会費 1口千円(12歳未満は500円)

※何口でも申し込みできます。

【問い合わせ先】

YODOSENサポーター事務局(県南予地方局地域政策課内)

☎0895(28)6143

ホームページ

<https://www.pref.ehime.jp/nan54144/yodosensupporters.html>

ホームページ

ホームページ



お知らせ

SAFETY CYCLING キャンペーン

コロナ禍において、サイクリングを楽しむ際のマナーを啓発する「SAFETY CYCLING キャンペーン」として、啓発動画の公開やSNS投稿キャンペーンなどを実施しています。

※SNS投稿キャンペーンは8月31日(月)まで

【問い合わせ先】

県自転車新文化推進協会
☎089(912)2234

ホームページ

<https://www.notteru-ehime.jp/safety-cycling/>

ホームページ



8月は「電気使用安全月間」です

コードやプラグは丁寧に扱きましょう。コードが傷んだり、プラグの刃が曲がったりすると断線や過熱の原因となります。また、コードが家具に踏まれたり扉に挟まれたりして、被膜が損傷していないかなどもときどき点検しましょう。

電気安全のご相談は、お気軽に下記までご連絡ください。



一般財団法人

四国電気保安協会

愛媛支部 TEL (089) 943-3751(代)

電気の正しい使い方

コードが傷んで断線や過熱の原因になるので、必ずプラグ部分をもって握りましょう。

コードをひっぱらないで!

電気の正しい使い方

コードが傷んで断線し、火災などの原因となる場合があるので、靴をつけましょう。またタンブスや冷蔵庫などでプラグを押しつけないようにしましょう。

コードが家具などの下敷きにならないようにしましょう。



ひとり親世帯臨時特別給付金のお知らせ

新型コロナウイルス感染症の影響により、子育てと仕事を一人で担うことで心身に大きな負担が生じているひとり親世帯を支援します！

1 基本給付 児童扶養手当を受給しているひとり親世帯等の方への給付

2 追加給付 新型コロナウイルス感染症の影響を受けて家計が急変し、収入が減少している方への給付

※児童扶養手当を受給していない方も対象となる場合がありますので、役場保健福祉課または県子育て支援課へお問い合わせください。

【問い合わせ先】

・役場保健福祉課

☎(21) 1111 (内線140)

・県子育て支援課

☎089(912) 2411 厚生労働省ホームページ

https://www.mhlw.go.jp/stf/newpage_11456.html

11456.html



えひめコロナお知らせネット

県公式LINEを活用した愛媛独自の接触確認システム「えひめコロナお知らせネット」がスタートしました。不特定多数の方が参加・訪問するイベントや施設などにおいて、主催者などが発行する二次元コードを読み込むことで、参加者らに感染者が発生したときに、LINEで通知します。

なお、主な町有施設では、施設利用者向けの二次元コードを掲示していますので、町民の皆さまの利用をお願いします。

【問い合わせ先】

新型コロナウイルス感染症に係る一般相談窓口

☎089(909) 3468

相談

全国一斉「子どもの人権110番」強化週間電話相談開設

▼日時 8月28日(金)～9月3日(木) 午前8時半～午後7時(土日は午前10時～午後5時)

午後5時

木材市場市況

7月27日 1140回市【久万広域森林組合】

長さ	末口径	スギ		ヒノキ	
		高値	曲	高値	曲
3.00	13	8,880	8,880	10,500	10,500
	14	9,300	8,010	13,500	12,100
	16	12,000	10,200	17,239	14,000
	18-22	12,000	11,000	15,000	13,500
	24上	12,300	11,000	17,000	15,500
4.00	30上	10,700	9,700	17,000	15,500
	13	9,150	9,150	10,000	10,000
	14-16	9,500	8,500	17,800	15,400
	18-22	12,500	10,000	15,800	14,500
	24-28	13,770	11,710	15,200	14,200
6.00	30上	12,780	11,380	17,000	15,500
	18-20	出材なし	出材なし	出材なし	出材なし
	24上	14,000	12,800	出材なし	18,800
選木		スギ	ヒノキ	マツ	
3.00	24上	14,110	23,500		8,000
4.00	24上	15,000	29,000		12,000
4.00	30上	15,000	26,100		12,000
市況	長雨の影響で出材が減り、価格が微増。杉桧の末口が30を超えるのであれば4桧造材で、また桧の末口が18上～28までは3桧造材でお願いします。小径木は、杉桧ともに4桧が良。杉桧、大径の枝打ち材が不足気味で高騰。ご無理を言いますが、こまめな造材をお願いします。				

▼相談内容 子どもの人権問題に関するあらゆる相談

(いじめ・体罰・不登校・親からの虐待など)

▼相談担当者 人権擁護委員

および法務局職員

※予約不要、無料、秘密厳守

【相談連絡先】

☎0120(007) 110 (全国共通)

フリーダイヤル、携帯電話からの相談も可能です。

【問い合わせ先】

松山地方法務局人権擁護課

☎089(932) 0888

有料広告を募集します！

広報「久万高原」、久万高原町ホームページに
広告を掲載しませんか？
詳しくは下記までお問い合わせください。

総務課 秘書政策班 ☎21-1111(内線103)



みんなで防災

総務課 危機管理室
☎21-1111
(内線145・146・147)

災害時の携帯電話・スマートフォンを活用したお知らせ方法について

先月は、梅雨前線による大雨で、九州の一部地域や岐阜県、長野県で大雨特別警報が発表され、死者は70名以上、河川氾濫や土砂災害など甚大な被害が発生しました。

特別警報は「今までに経験したことのない」ような災害が起る可能性がある気象状況のことで、愛媛県でも平成30年7月豪雨の時には大雨特別警報が発表されています。

久万高原町では、災害が発生するおそれがあるときは、防災行政無線（屋外スピーカー、戸別受信機）のほか、メール（携帯電話）とゆりナビ、LINE

（スマートフォン）で避難情報などをお知らせしています。今後は、ヤフー防災アプリでも情報を配信する予定です。

そのほか、町内で土砂災害の危険が高まった際に緊急速報メールを活用し、愛媛県から「土砂災害警戒情報」が配信されます。

町などがお知らせする情報を正しく理解し、一人ひとりが災害への意識を高め、被害に遭わないようにしましょう。

【お知らせ】

今年7月の大雨時には、三坂道路が深夜に通行止めとなりました。

国道33号は生活に欠かせない重要な道路であるため、今後は、夜10時以降に国道33号が通行止めとなった場合は、①通行止めとなった時点で「メール、ゆりナビ、LINE」でお知らせし、②翌朝「防災行政無線」でお知らせします。路線バスの運休などについても同様に行います。なお、夜10時までは、防災行政無線でもお知らせします。皆さんのご理解、ご協力を願います。

久万高原町の

『地域おこし協力隊』のこと

協力隊通信

vol.39

こんにちは。地域おこし協力隊の吉村です。協力隊の任期もあとわずかとなりました。3年間はあっという間ですね。

テニス教室も3年目を迎えて、もうそんなにやっているのかと驚くばかりです。

僕が目指している日本一の選手を育てるまではまだまだですが、種はしっかりとまけているのではないかと思います。どんな芽が出るかは分かりませんが（笑）。一流になるには1万時間が必要と言われています。

これは賛否両論ある説ですが、僕は目安にはなると思っています。365日休まず1日3時間練習しても約10年、なかなか時間が必要です。そのため協力



隊退任後も久万高原町でテニスの活動を続けていきたいと考えています。

最終的には久万高原町に自分のテニスアカデミーを作り、これまで培ったテニス人脈を活かして松山市や町外から生徒を集めて交流人口を増やしていけたらと思います。

交流が増えれば競争も増え、競技レベルも上がっていくと思います。やりたいことで生きていく、楽しいですねえ！



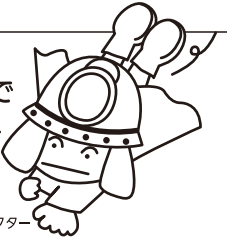


119番で
すぐに参上

—火災・救急・救助—

久万高原町消防
マスコットキャラクター

“スーパーダッシュくん”



あんぜんあんしん 消防だより

【問い合わせ先】

消防本部・消防署

☎21-2411

消防署美川支署

☎56-0303

ホームページ

<http://www.kumakogen.jp/site/syobohonbu/>

7月末現在の状況

火災	3件
救急	331件
救助	20件

「消防団協力事業所」に 久万広域森林組合が認定されました！



7月1日、本町では初めてとなる「消防団協力事業所」として久万広域森林組合が認定されました。同組合では従業員が多くが消防団に所属し、普段から消防団活動にご理解とご協力をいただいています。今後も協力事業所として、あらゆる災害の際に地域住民の生命・財産を守るため、勤務中においても積極的

消防団協力事業所とは？

消防団活動に積極的に協力している事業所に対し、認定基準を満たした場合に表示証を交付する制度をいいます。

に災害現場へ出動できる体制を確保し、地域防災力の向上にご協力いただきます。

また、今回交付された表示証は、久万高原町の特徴を生かした木材で作られており、マークについては消防団員と事業所の従業員をイメージした輪の連結で力強く表現し、ハート型は地域を思う心を表現しています。

9月9日は 「救急の日」です

救急の日は「9（きゅう）9（きゅう）」の語呂合わせから、救急医療関係者の意識を高めるとともに、救急医療や救急業務に対する国民の正しい理解と認識を深めることを目的として、定められました。

近年、全国的に救急車の出動件数が増加しています。本町に救急車が必要な人が確実に利用できるように、「救急車の適正利用」にご協力をお願いします。

あなたのお店に 消火器はありますか？

令和元年10月1日より火気を使用する全ての小規模飲食店（延べ面積150㎡未満の飲食店など）に火災の拡大を防止するための措置として、消火器の設置が義務付けられています。対象となる飲食店をご確認をお願いします。



木の香り漂う優しい空間 小さな町の図書館だより

久万高原町立図書館

【開館時間】午前9時30分～午後6時

TEL：50-0415 FAX：50-0416

ホームページ/ <http://www.kumakogen.jp/site/tosyo/>

2020 9月の予定 ※掲載している行事などは、新型コロナウイルス感染症の流行状況などにより変更する場合があります。詳しくはお問い合わせください。

日	月	火	水	木	金	土
		1	2	3	4	5
6	7	8	9	10	やまびこ (美川)	12
13	14	手芸すずらん	やまびこ (直瀬)	17	やまびこ (面河)	おはなし会
20	21	ささゆり読書会	やまびこ (明神・文二峰)	やまびこ (美川・柳谷)	25	26
27	28	29	やまびこ (畑野川)			

…休館日(定休・月末整理日)

※令和2年度から、祝日も開館することになりました。

蔵書点検による特別休館のお知らせ

図書館では、9月1日(火)～10日(木)までの間、蔵書点検のため休館します。蔵書点検とは、図書館で所蔵している資料を一点一点すべて点検し、紛失資料の有無や汚損・破損などの資料状態を把握する作業のことです。年に1回、一定期間休館して行います。

この巡回についても変更がありますので、カレンダーでご確認ください。また、図書の返却については、玄関の左横にあるブックポストへ返却してください。ご理解いただきますようお願いいたします。



おすすめ

一般書 小説
『つながりません スクリプター事件File』
長岡弘樹／著
角川春樹事務所



監督のおれは、スクリプターの真野韻と初めて組んで撮影を行っていた。韻の実姉である日乃万里加の演技力が素晴らしい。順調に撮影は進んでいたが…。映画制作の中で起こる数々の事件を描く。

新刊案内

一般書 小説
『漣のゆくえ』
梶よう子／著
徳間書店



ここに集まった者は、なにかを抱えている。それは苦しみであり、胸が張り裂けるほどの悲しみである。死者が残した未練や無念、生者が抱えた哀惜や苦悩を描くとむらいの物語。「とむらい屋颯太」シリーズ第2弾。

児童書 よみもの
『区立あたまのてっぺん小学校』
間部香代／作
田中六大／絵
金の星社



始業式の時、頭の上になにかを感じた。トイレで鏡を見たら、頭の上に小さな学校が！「頭、どうした？」って友だちに聞かれたけどわからない。ぼくたちは区役所に行って相談することに…。個性の大切さを考えるユーモア読み物。

児童書 絵本
『おばけえん』
カワダクニコ／絵
最上一平／作
教育画劇



引っ越してきたばかりのあゆむくんが通うおばけえんは、どこをみても、みんな、おばけ。あゆむくんは、おばけなんかだいぎらいです。だけど、お母さんには、おばけが見えていないみたいで…。



みんなで一緒に

健康づくり



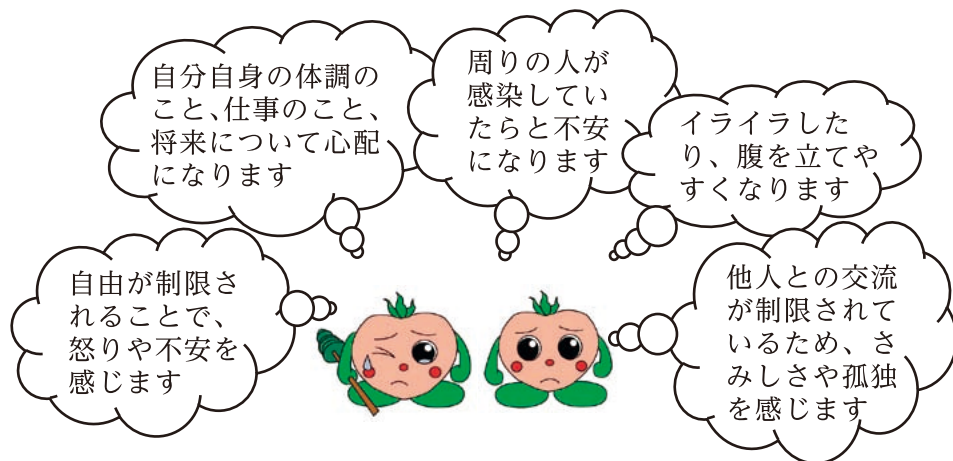
久万保健センター

TEL:21-2700 FAX:21-0934

こころの健康を保つために できること

新型コロナウイルス感染症の拡大により、以下のような感情や反応が生じることがありますが、とても自然なことです。

- こころの健康を保つために、やってみましょう
- いつもの睡眠・起床のペースを保つように心がけましょう。
- できるだけ運動するよ
- うに心がけましょう。



「眠れない」「不安な気持ちが続いている」「イライラする」など、こころのお悩みはありませんか？相談員が電話でお話を伺います。匿名で、プライバシーは守られます。

相談できる窓口があります

- ・ 久万保健センター
- ☎ (21) 2700
- ・ 愛媛県「こころのホットライン」
- ☎ 0120 (612) 155

午前9時～午後9時

- 音楽を聞いたり、ストレッチをしたり楽しくリラクゼーションできる活動をするよう心がけましょう。
- 家族や友人と電話やSNSなどを使ってつながりを維持しましょう。
- 多すぎる情報に触れることで不安が高まる場合があります。正しい情報が必要な分だけ取り入れましょう。
- 感情を隠したり、抑え込んだりせず、身近な方や相談機関に相談してみましよう。

動画「久万高原町版 離乳食の作り方」「久万高原町 杉トマ体操」
久万高原町公式ウェブサイトや公式アプリ「ゆりナビ」に掲載しました!!
(<https://www.kumakogen.jp>)

赤ちゃんに美味しい離乳食を・・・



各月齢に応じた離乳食の作り方、だしのとり方を動画で分かりやすく説明しています。離乳食作りの参考にしてくださいね。

「離乳食動画」
はこちらから

ご家庭で、職場で、地域の集まりで・・・



運動不足の解消に、肩こり・膝痛・腰痛の緩和に、動画を見ながら一緒に体操しませんか？立ったままでもいすに座ってもできますよ！

「杉トマ体操」
はこちらから



9月くらしのカレンダー



医 休日当番医

1 火	16 水
2 水	17 木
3 木	18 金
4 金	19 土
5 土	20 日
6 日	21 月
7 月	22 火
8 火	23 水
9 水	24 木
10 木	25 金
11 金	26 土
12 土	27 日
13 日	28 月
14 月	29 火
15 火	30 水

◆5歳児健診／8時半～正午／久万保健センター

医 久万高原町立病院 TEL21-1120 FAX21-1121

◆弁護士法律相談／10時～15時／産業文化会館
◆司法書士法律相談／10時～正午／社協本所

◆消費生活相談／10時～17時／役場本庁

◆5歳児健診／8時半～正午／久万保健センター

医 吉村医院 TEL54-2050 FAX54-2065

食育の日
◆おはなし会／14時～／町立図書館
◆宙ガールの観測会・愛媛の集い／15時～／天体観測館

◆運動会(町内幼稚園および小学校)
◆星の講演会／14時～／天体観測館
医 直瀬クリニック TEL31-0011 FAX31-0011

敬老の日 医 うつのみや内科 TEL21-3353 FAX21-3352

秋分の日 医 久万高原町立病院 TEL21-1120 FAX21-1121

◆心配ごと相談／9時～正午／社協本所・社協柳谷支所

◆消費生活相談／10時～17時／役場本庁

◆ソーシャルクラブ(ぶどう狩り)／10時～13時／竹森ガーデン

環境美化の日
◆多肉植物の寄せ植え体験(要予約)／10時～／(問)農業公園41-0040
◆運動会(久万中学校・美川中学校)
医 西本医院 TEL21-1135 FAX21-1136

国民が、祝い、感謝し、または記念する日を定め、国民の祝日としています。祝日には国旗を掲揚しましょう。

※掲載している行事は、都合で変更する場合があります。

9月の町税等の納付
 口座振替 9月25日(金)
 納期限 9月30日(水)
 納期限内に納めましょう

■お知らせ
 現在、新型コロナウイルス感染症拡大防止のため、各種行事が中止・延期されています。くらしのカレンダーに掲載されている行事も状況によっては変更される可能性がありますので、詳細は主催者などにお問い合わせください。

久万山文芸

睦俳句会

追憶は涙の多く梅雨深し

土居 静香

水槽を覗き飛びたつ雨蛙

日野 恵子



カット 伊東 一朗

どの道を行くも帰るも合歡の花

大野よし子

病む夫の好む笹百合見に行けり

岡田千代子

遅れ咲く蔓薔薇さくらにも見へて
一柳りつ子

螢見ず叔父は召されて川向ふ
西岡さとみ

新樹会

朝手当湿布きのふの夏登山
大原 五月

水透けて若鮎の威勢良く泳ぎ
松岡八重子

梅雨寒に友の命日梅雨なかし
篠崎喜代子

めざめてもなお降りやまぬ梅雨はげし
藤代 美鈴

ウィルスは経済同様新薬待つ
山村 治夫

豪雨去り梔子香る夕まぐれ
沖中 康子

野芥子短歌会

忍冬すいどうの甘い香りの心地よく外へ出るのが楽しみとなる

窪田 和香

三歳いくとの郁人いんと仏間に座りいてじ
いちゃんともみじのような手
を合わすなり 森川 信子

コロナ禍に面会禁止いつまで
かトマトの絵手紙に記す妻恭
子 松下やす子

久万駅の跡に残れる小さな祠ほら
ひぎり焼き持つ我の写りて
窪田 勝子

黒々と下草もなき杉林子らと
ここにわらび摘みにき
東倉紀美子

人間が斯くの如くに滅ぶのか
マスクの顔は魚の如見ゆ
尾形 冴子

入院の一時帰宅を許されて
久々に聞くホトトギスの声
棟田 鮎男

満開の梅散らぬかと気づかう
程夜半の雨の激しさましぬ
松下日出夫

わが地区のごみ置き小屋の近
くにはマーガレットの花咲き
盛る 窪田 正雄

ここって すばらしい!

美川地区
沢渡本村自治会(6戸)



自治会の皆さん

沢渡は、本村自治会と先場自治会から成っており、御三戸から国道33号線を高知方面に約1^{km}南下した仁淀川沿いにあります。
かつては小学校(分校)と幼稚園があり、1学年10人程度の児童・園児が登校していました。自治会も4組に分かれ、それぞれ活発に活動していました。しかし、今では児童の姿もなく、戸数も先場が9戸、本村は6戸となっていました。

このような状況でも、地域

以外からのご協力をいただきながら力を合わせ、年に2回道路愛護を行っています。また、地域には音無神社があり、氏神様として守り続け、可能な限り神輿渡御も実施するようにしています。

令和元年には地域内はもとより松山からも輿守として参加していただき4年ぶりに神霊の御幸ができました。また、日野浦の獅子舞にも来ていただき、楽しい一日となりました。

設置を始めて昨年で7年目



神霊の御幸の様子



沢渡橋前の門松

となりましたが、12月上旬には、沢渡橋の国道沿いに地域の安全を祈って門松を設置しています。
これからも末長く自治会が
繁栄することを願っています。

人口(7月末現在)		前月比
男性	3,781人(15人)	-8人
女性	4,235人(29人)	-9人
合計	8,016人(44人)	-17人
世帯(7月末現在)		前月比
	4,376戸(30戸)	-1戸

※注 外国人の方を含めています。()は外国人人数

人のうごき(7月)			
出生	死亡	転入	転出
1人	10人	12人	21人

編集後記



▼今月号は、創立80周年を機に上浮穴高校にスポットを当てました。
10年前の広報紙でも70周年を機に上高の特集が組まれ、掲載された写真には、現在役場で一緒に仕事をする職員の顔ぶれもあり、彼らの高校時代の活躍に驚きました。
何年か後に本紙を見て、今の上高の活動を懐かしんでもらえるようならうれいので
す。
(大西)