

広報

久万南原

ひと・里・森がふれあい ともに輝く 元気なまち

2020

4

No.189

一般会計当初予算

4つの重点施策

まちの予算

補助事業の概要

ふるさと魅力発信

連載

町内事業所紹介②

くるとレポート

役場職員配置

役場からのお知らせ

News & Information

くらしの情報、文芸
ほか P30

今月の表紙

星天寮

(上浮穴高等学校)

上浮穴高等学校
星天寮

「いつまでも住み続けたい、住んでみたい」「まちづくり

令和2年度 一般会計当初予算 4つの重点施策



私が町政の舵取り役を仰せつかって4回目の予算編成となり、1期目の任期も残り4カ月余りとなりました。

少子高齢化や人口減少は、日本全体で予想を上回るペースで進んでいます。このかけがえないふる里を守り、多くの人々に愛されるまちづくりのため、就任以来、基幹産業である農林業の振興対策をはじめとして、移住・定住対策、子育て支援対策、防災対策など、「いつまでも住み続

けたい、住んでみたい」まちの実現に向けた事業を進めてまいりました。

令和2年度においては、節約に努めながら、一方で、将来世代への投資として必要な施策には予算を投入するなど、これまでの取り組みの検証と深化を意識した予算編成を行いました。中長期的な展望に立ち、健全で自立的な財政運営を意識しながら、「誇れるふる里」の実現を目指して、今後も全力で取り組みます。

1 町の特性を活かした産業振興と雇用の創出

林業においては、林業成長産業化地域創出モデル事業を引き続き実施し、森林整備担い手確保育成対策事業や美しい森林（もり）づくり基盤整

備交付金事業については予算を増額計上して行います。

また、前年度より交付が開始された森林環境譲与税を活用し、「新たな森林管理システム」の導入や担い手の確保、林業経営の支援や林道の整備など多岐に渡る事業を実施します。

そのほか、久万林業まつり50周年の節目を記念して特別企画を行うための予算を計上しました。

農業分野では、担い手の対策拡充に努めながら、6次化への取り組み、鳥獣害を受けにくい集落づくりを支援する事業、既存の農業用ハウスを補強し災害被害を軽減するための事業、営農に関する情報の共有化・蓄積化事業および新規作物の導入を検討するための予算をそれぞれ計上しました。

そして、商工業分野では、起業家への支援や常勤従業員への確保を奨励するための予算を増額します。

2 新しい人の流れづくり

町の魅力を県内外に発信し、新しい人の流れをつくるための事業を行います。

交流人口の増加を目指して石鎚山系エリアの4市町村連携での事業を本年度も進め、スポーツ・文化活動の合宿誘致を更に促進するための予算を計上します。

また、移住・定住人口（担い手）の確保のため、地域おこし協力隊に係る予算を増額し、移住者の住環境整備支援事業の拡充、町内の企業ガイドブックの制作を行い、地域経済の活性化につなげていきます。

3 いつまでも安全で安心して暮らせるまちづくり

「安全・安心」を実現するための指針となる各種計画を策定するための予算を計上します。

防災・減災への取り組みとして、大規模災害時に情報を的確に伝達し、町民の生命と財産を守るため、防災行政無線の更新、戸別受信機の整備を進めていきます。そのほか、火災や大規模災害に備えるために、耐震性防火水槽2件の整備や水槽付き消防ポンプ自動車の更新を行い、防災に関する各種研修参加や総合防災訓練実施のための予算を計上します。



また、いつまでも住み続けられる地域づくりへの取り組みとして、地域運営協議会に

ついて面河地区に加え美川地区、柳谷地区での設立および活動を支援します。そのほか、整備開始より3年目を迎える情報通信基盤整備事業について予算を増額計上し、これによって構築される超高速ブロードバンドなどを利用したICT施策を推進します。

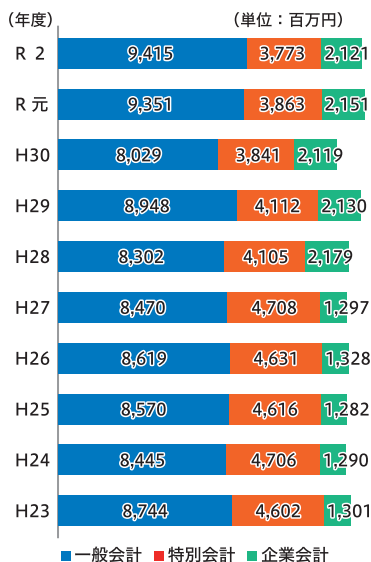
4 出会い・結婚・妊娠・出産・子育てへの支援

出会いから結婚・妊娠・出産・子育てまでのサポートを行うための事業を行います。出会いイベントなどによる婚活支援や幼稚園での預かり保育、紙おむつ券給付などの事業を引き続き行います。

また、上浮穴高等学校の振興対策として、前年度で整備を行った学生寮「星天寮」の運営費や、県外からの入学生を確保するための「地域みらい留学フェスタ」参加のための予算を計上し、その他海外林業研修への補助や上浮穴高等学校振興対策協議会に対する支援についても引き続き行います。

町の予算規模の推移

町の全体の予算は、H23～H28まではほぼ横ばいで推移しています。H29は、久万学校給食センターの改築等で増加し、H30は、道の駅さんさんの事業が第3セクターへ移行したことなどにより減少しました。R元、R2は、情報通信基盤整備事業や、防災情報伝達システム整備工事等により事業費が増大し、大型予算となっています。



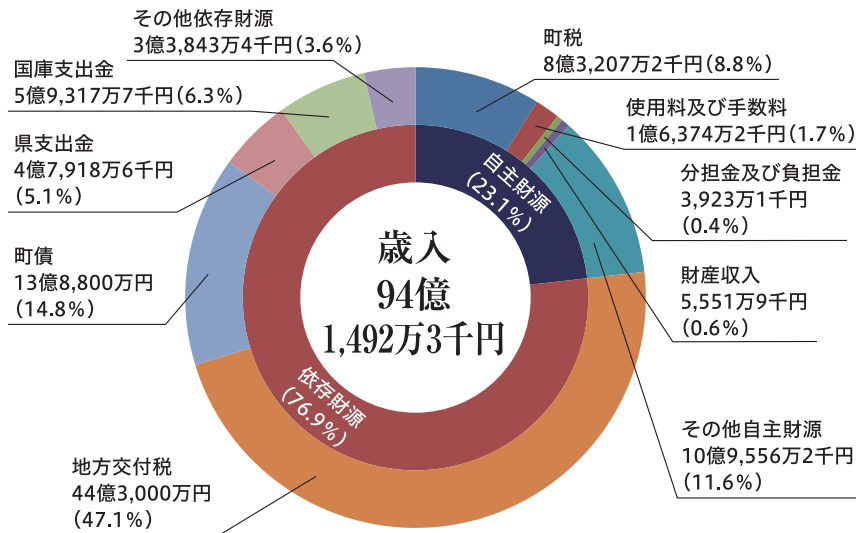
令和2年度 会計別予算額

(単位：千円・%)

区分	R元	R2	増減	増減率	
一般会計	9,351,269	9,414,923	63,654	0.7	
特別会計	3,863,328	3,773,483	△ 89,845	△ 2.3	
国民健康保険事業	1,339,196	1,193,792	△ 145,404	△ 10.9	
国民健康保険診療所事業	78,157	71,351	△ 6,806	△ 8.7	
後期高齢者医療保険事業	148,000	163,105	15,105	10.2	
介護保険事業	1,790,329	1,808,315	17,986	1.0	
訪問看護事業	32,485	36,390	3,905	12.0	
農業集落排水事業	177,835	189,523	11,688	6.6	
公共下水道事業	244,258	245,576	1,318	0.5	
浄化槽事業	40,092	43,367	3,275	8.2	
凶荒予備事業	8,173	18,821	10,648	130.3	
分譲宅地造成事業	4,803	3,243	△ 1,560	△ 32.5	
企業会計	2,150,781	2,121,177	△ 29,604	△ 1.4	
町立病院	収益	952,060	984,138	32,078	3.4
	資本	106,456	41,520	△ 64,936	△ 61.0
町立老人保健施設	収益	308,907	327,641	18,734	6.1
	資本	43,080	37,180	△ 5,900	△ 13.7
簡易水道	収益	425,071	403,046	△ 22,025	△ 5.2
	資本	315,207	327,652	12,445	3.9
総計	15,365,378	15,309,583	△ 55,795	△ 0.4	

※ 企業会計予算額は収入を計上しています。

一般会計 歳入 (自主財源と依存財源で構成)



令和2年度のまちの予算が決まりました

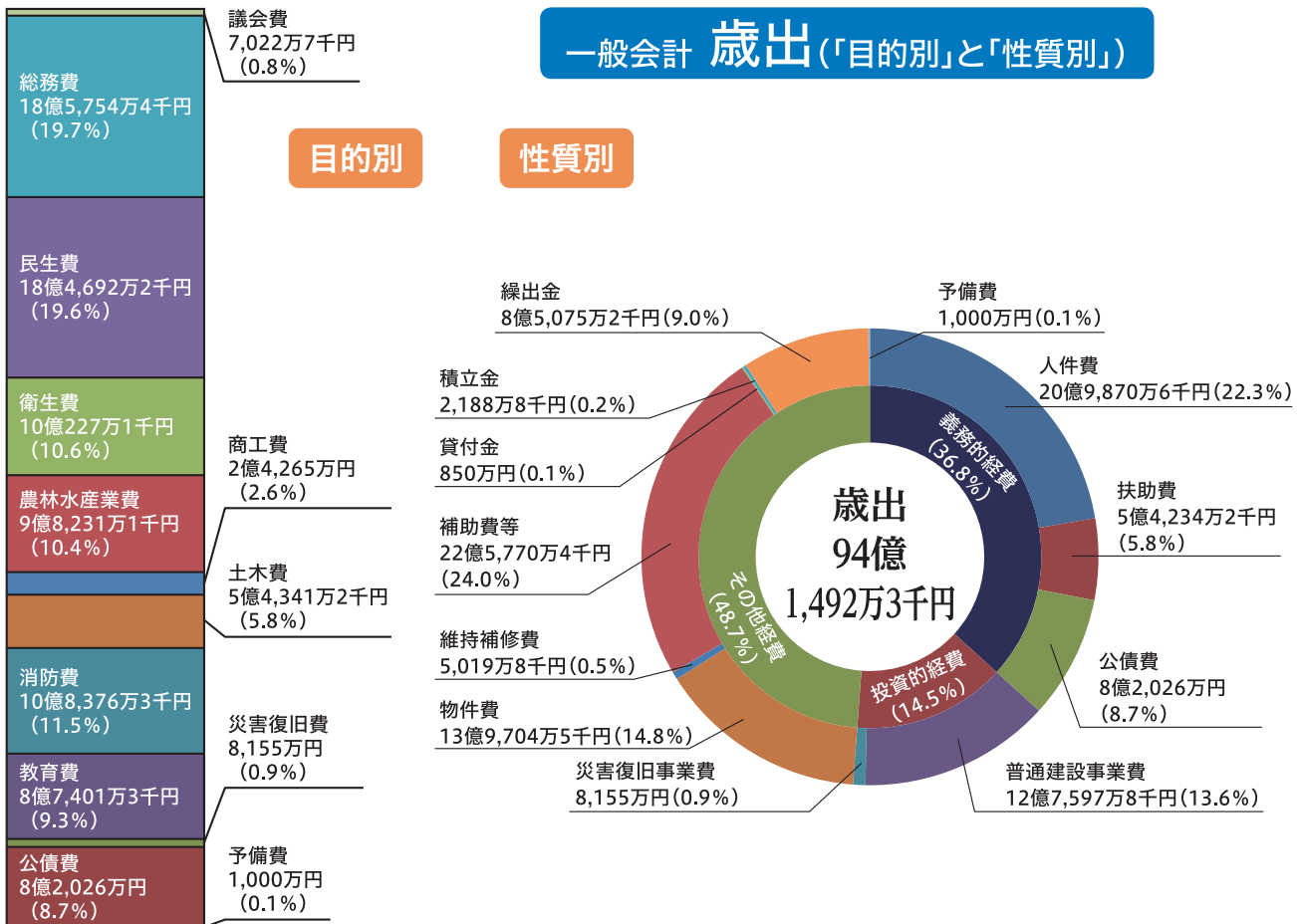
一般会計 94億1492万3千円 (前年度比 6365万4千円増)

総額 153億958万3千円 (前年度比 5579万5千円減)

※町の財務書類については、ホームページ『財政状況』のコーナーで詳しい内容をご覧になれます。

- 1 町の特性を活かした 産業振興と雇用の創出
- ① 新たな森林管理システム事業 2432万円
 - ② 林業経営支援事業 2000万円
 - ③ 林業就業者支援事業 1002万円
 - ④ 再造林下刈り支援事業 1009万円
 - ⑤ 林道路面整備・崩土除去作業業務 530万円
 - 林業成長産業化地域創出モデル事業 1000万円
 - 森林整備担い手確保育成対策事業 4173万円
 - 美しい森林づくり基盤整備交付金事業 1億2554万円
 - 久万林業まつり50周年記念事業 600万円
 - 鳥獣被害対策集落活動支援事業 300万円
 - 農業用ハウス強化緊急支援事業 640万円
 - 農業次世代人材投資事業 2250万円
 - えひめ次世代ファーマーサポート事業 1639万円
 - 農業情報共有化システム構築 88万円
- 2 新しい人の流れづくり
- 地方創生推進交付金活用事業
- ① ゆりラボ活動支援事業 1700万円
 - ② 観光振興総合プロデュース事業 300万円
 - ③ (株)ソラヤマいしづち運営事業 1000万円
 - ④ ソラヤマいしづち地域整備補助事業 1880万円
 - ⑤ 愛・野球博共催事業 30万円
 - 魅力発信事業業務委託 340万円
 - 地域おこし協力隊事業 6422万円
 - 移住フェア参加事業 133万円
 - 住環境整備支援事業 950万円
 - 移住促進用VR動画制作事業 73万円
 - 企業ガイドブック制作事業 88万円
- 事業 700万円
- 肉用牛産地強化支援事業 450万円
- 産業振興支援事業 800万円
- 雇用促進奨励事業 350万円

一般会計 歳出（「目的別」と「性質別」）



- 3** いつまでも安全で安心して暮らせるまちづくり
- 地方創生推進交付金活用事業**
- ① 地域サポート事業 216万円
- ② 産学官連携・協働プラットフォーム構築事業 236万円
- 総合計画（後期計画）策定事業 566万円
- 障害福祉基本計画策定事業 429万円
- 立地適正化計画策定事業 700万円
- 都市計画マスタープラン策定事業 450万円
- 運転支援装置普及促進事業 120万円
- 防災情報伝達システム整備工事 5億6344万円
- 久万町民館耐震補強・改修等工事 1億7677万円
- 落出団地改修・補修工事 3772万円
- 耐震性防火水槽整備工事 1600万円
- 地域振興イベント事業 1015万円
- 合宿誘致補助事業 100万円
- 4** 出会い・結婚・妊娠・出産・子育てへの支援
- 地方創生推進交付金活用事業**
- ① 上浮穴高等学校海外林業研修・地域みらい留学フェスタ 750万円
- 婚活支援事業 26万円
- 結婚新生活支援事業 60万円
- 預かり保育事業 816万円
- 木育のまちづくり推進事業 464万円
- 愛顔の子育て応援事業 504万円
- 子ども医療費助成事業 2112万円
- 久万幼稚園改修工事設計業務 1513万円
- 上浮穴高等学校「星天寮」運営事業 2381万円
- 上浮穴高等学校振興対策事業 1360万円
- 水槽付消防ポンプ自動車更新事業 7512万円
- 情報通信基盤整備事業 4億1500万円
- 地域運営協議会形成事業 516万円
- ゆりラボ・コミュニティケア推進事業 360万円

町が行う補助事業の概要をお知らせします。

※詳細については、担当課までお問い合わせください。

総務課

【高齢者安全運転支援装置普及促進事業】 （令和2年度新規事業）

▼概要 高齢者の交通事故防止を図るため、衝突軽減ブレーキ等が搭載された車両購入費用および後付けのペダル踏み間違い急発進等抑制装置購入費用の一部を補助します。

▼対象 町内に住所を有する75歳以上の後期高齢者

補助額

・衝突軽減ブレーキ、ペダル踏み間違い急発進等抑制装置等が搭載された車両を購入した方
▽新車（普通車 6万円、軽自動車3万円）
▽中古車3万円
・後付けのペダル踏み間違い急発進等抑制装置を取り付けた方
▽抑制装置取付実費の3分の2（上限3万円）

【運転免許自主返納者支援事業】

▼概要 運転免許証を自主返納する方への支援策として、路線バスなどに利用ができる乗車券を交付し移動支援を行います。

▼対象 運転免許証自主返納者

▼補助額 乗車券1万円分を年1回、3年間交付

【元氣な地域づくり支援事業】

▼概要 地域活動の推進を支援するため、地域の課題解決や地域の魅力づくりなどの事業を自主的に実施する団体に対して補助金を交付します。

▼対象 自治会または町内に住所を有する者で組織され、町内で活動している団体

▼補助額 2分の1以内（20万円を上限）

【集会所修繕補助事業】

▼概要 コミュニティ活動の推進の場としての集会所について修繕または改修を行うときに、自治会に対して補助金を交付します。

▼対象 自治会などが保有または管理する集会所

▼補助額 2分の1以内（100万円を上限）

【防犯灯設置補助事業】

▼概要 夜間における地域住民の安全を確保するため、地球環境に負荷の少ないLED防犯灯を新規設置する際に補助金を交付します。

▼対象 自治会

▼補助額 1灯当たり2万円を上限

【自主防災組織等活動補助事業】

▼概要 地域防災活動の充実と防災力向上のため、自主的に活動される自主防災組織などに対し補助金を交付します。「①地域防災活動事業」、「②防災備蓄品購入事業」、「③防災資機

材購入事業」が補助の対象となります。（各組織同一年内に、いずれか1事業。ただし、「①地域防災活動事業」は、複数の自主防災組織で活動する場合も対象）

▼対象 町内の自主防災組織

※「③防災資機材購入事業」は、要配慮者に対するサービスを提供する施設管理者も対象とします。

▼補助額 ①については上限30万円。②③については対象経費の70%以内（10万円を上限）



環境整備課

【犬及び猫の不妊矯正手術補助事業】（令和2年度新規事業）

概要 犬および猫の不妊矯正手術を防止するため、要な繁殖を防止するため、犬および猫の不妊または去勢手術を奨励し、適正な飼育管理の普及を図る目的で、手術に要する経費に対して補助金を交付します。

対象 町内に住所を有して、犬または猫を飼養している方および飼い主のいない猫を町内で保護した方

補助額 1頭につき上限3千円（飼い主のいない猫は1頭につき上限4千円）

【生ごみ処理容器設置事業】

概要 家庭および事業所から出される生ごみを生ごみ処理容器などで堆肥化し、ごみの減量化にご協力いただける方に対して補助金を交付します。

対象 町内に住所を有する家庭および事業所

補助額

（生ごみ処理容器）上限3千円
（電気式生ごみ処理機）上限2万円

【新エネルギー機器等設置事業】

概要 環境への負荷の少ないエネルギーの利用を促進し、温室効果ガスの排出量の削減を図るため、家庭用燃料電池・蓄電池システムなどの新エネルギー機器の設置者に対して補助金を交付します。

対象 自ら居住する町内の一戸建住宅に補助対象機器を設置した方、または自ら居住するために町内の補助対象機器付き住宅を購入した方

補助額 上限20万円

保健福祉課

【特定不妊治療費助成事業】

概要 1回の治療費が高額であり、その経済的負担が重いことから県が実施している特定不妊治療費助成に加えて治療費の一部を助成します。

対象 愛媛県特定不妊治療費助成事業の対象者

補助額 治療に要した費用から県助成金を差し引いた

金額で1年度20万円を上限

【任意予防接種助成事業】

概要 住民の経済的負担の軽減を図るとともに、子どもの健康の保持および疾病の重症化を予防することを目的として、接種1回について一部助成を行います。

対象

（インフルエンザワクチン）
接種日において町内に住所を有する65歳未満の方
（おたふくかぜワクチン）
接種日において町内に住所を有する小学校就学までの乳幼児

補助額 2千円

【愛顔の子育て応援事業】

概要 町内の登録店舗で乳幼児用紙おむつを購入する際に利用できる「愛顔っ子応援券」を交付します。

対象 3歳未満の乳児を養育している保護者（対象乳児は平成30年4月1日以降に生まれた子）※令和2年4月1日以降に生まれた第2子以降の子は対象製品

が限られます。

補助額 5万円（愛顔っ子応援券（千円×50枚綴））



【結婚新生活支援事業】

概要 新規に婚姻した世帯に対する住宅取得費用または住宅賃貸費用および引っ越し費用の一部を支援します。

対象 世帯所得340万円未満かつ夫婦共に婚姻日における年齢が34歳以下の方

補助額 世帯当たり30万円を上限

農業戦略課

【水田畔整備事業】

概要 農作業の軽減を図るため、コンクリート畦畔の整備に要する経費を補助します。

対象 町内の農地で水稲栽培を継続する農業者

補助額 標準断面コンクリート代の100%以内（30万円を上限）

【小規模園芸施設導入支援事業】

概要 野菜などの収穫期を伸ばすため、小規模ハウスなどの整備に要する経費を補助します。

対象 町内に住所を有し、町内の直売所などに出荷する農業者

補助額 購入費の3分の2以内（25万円を上限）

【鳥獣被害防止事業】

概要 鳥獣による農作物被害の防止のため、防護柵の設置に要する経費を補助します。

対象 町内に住所を有

し、町内の農地を耕作する農業者

補助額 購入費の3分の2以内（3万5千円を上限）



【6次産業化支援事業】 （令和2年度新規事業）

概要 町内で生産した野菜などを使用し、製造・加工および販売に自ら取り組みための経費を補助します。

対象 町内に住所を有し、町内の直売所などに新たに出荷もしくは出荷量または販売額を10%以上増加させる農業者など

補助額 購入費の2分の1以内（25万円を上限）
（ソフト）購入費の10分の9以内（9万円を上限）

ふるさと創生課

【産業振興支援事業】

概要 地域産業の振興を図るため、「起業」「新商品開発」「空き店舗活用」「事業承継」の分野の事業を行う事業者を支援します（3年以上の事業継続が必要）。

対象 町内で事業を行う予定の事業者（法人・個人）

補助額 対象事業費の3分の2以内（200万円を上限、下限は40万円）

【基幹産業等移住就業者支援事業】

概要 町内で農林業などの基幹産業などに就業しようとする移住者の方へ、転居に要する経費および町内で生活に要する経費を支援します。

対象 就業前1年以内に町外から転居し、本町に5年以上定住する意思を有する65歳未満の方

久万農業公園の研修生および研修終了生でない方
補助額 15万円以内

【移住促進に係る住環境整備支援事業】

概要 町内に定住を目的として空き家を購入または賃借した移住者などへ、住宅改修および家財搬出に要した経費の補助を行います（補助上限額は対象者の世帯状況により異なります）。

対象 移住者・Uターン者

補助額 住宅改修 補助対象金額の3分の2（400万円を上限）
家財搬出 補助対象金額の3分の2（20万円を上限）



◀改修前



▶改修後

林業戦略課

【木造住宅支援事業】

概要 主要部材に久万材を80%以上使用し、町内の大工・工務店が建築する住宅(60㎡以上)に対して、補助金を交付します。

対象 町内に自らが居住する住宅を新築する当該住宅の所有者または所有者の代表者

補助額 延床面積1㎡に対して1万円を乗じた額(100万円を上限)

【森林資源活用促進事業】

概要 森林整備を促進し、木材資源の有効利用を図ることを目的に、基準単価8千円/㎡を下回る原木に対して補助します。

対象 町内に住所を有する方が所有し、町内に所在する森林で町内の木材市場などに出荷された間伐材

補助額 3千円/㎡を限度に、その差額を補助

【新たな木材流通推進事業】

概要 木質バイオマスエ

エネルギー利用を促進するため、間伐で発生する未利用材を山土場から町内のチップ工場などへ運搬する経費を補助します。

対象 町内に所在する森林

補助額 1千円/ト※伐採届など(写し)が必要となります。

【林業経営支援事業】

概要 これから林業経営に挑戦したい方、さらに経営を拡大して効率をあげたい方に林業機械導入時に補助金を交付します(購入合計50万円以上)。

対象 町内に事務所を有する団体、または町内に住所を有する個人

補助額 購入金額の30%以内(200万円を上限)

【林業就業者支援事業】

(令和2年度新規事業)

概要 林業事業体などの新規就業者に対して、就業後6カ月経過後に就業支援および2年間町内の借家などに住まわれた方へ住宅支

援の補助を行います。

対象 林業事業体など

補助額

(就業支援金) 60万円
(住宅支援金) 月額2万円(2年)

【森林整備担い手確保育成対策事業】

(令和2年度新規事業)

概要 国県補助事業の適用が無い林業従事者の退職金制度加入等促進・労働安全装備品、機械器具整備・蜂アレルギー災害未然防止に対する支援を行います。

対象 町内に事務所を有する団体に属している方または町内に住所を有する個人

補助額 補助対象金額の3分の2以内

建設課

【住宅・建築物安全ストック形成事業】

概要 昭和56年5月以前に着工された民間木造住宅の耐震診断・耐震設計・耐震改修工事・耐震改修工事

監理・耐震シェルター設置工事およびブロック塀等安全対策工事について補助金を交付します。

※耐震改修工事などの事業の実施は、耐震診断を行ってからになります。

※耐震診断については、別途町が耐震診断技術者を無償で派遣する制度も利用できます。

対象 町内に該当する住宅などを所有している方

補助額 それぞれ、診断6万円、設計20万円、改修工事100万円、工事監理4万円、耐震シェルター設置工事40万円、ブロック塀等安全対策工事30万円を上限

【老朽危険空き家等除却事業】

概要 居住の用に供される建築物で管理不全な状態となった不良住宅などに対し、除却に係る経費の一部を補助します。

対象 補助要件に該当する老朽危険空き家など

補助額 80万円を上限



アトラス彗星はどうなるの？

天体観測館 ☎41-0110

天体ホームページ

<http://www.kumakogen.jp/site/astro/>



学芸員のつぶやき

■春の訪れにより寒さも和らぎ天体観測が本番を迎えます。今年はどうのような星が見えるでしょうか。ネットや本を見ながら天体ショーを調査しています。皆さんと一緒にたくさんの星を見たいですね。



暖かい日が続きいよいよ天体観測本番のシーズンを迎えました。外に出て夜空を見上げてみましょう。

今回紹介する星は昨年末に発見された「アトラス彗星」です。その軌道から1844年の大彗星とよく似ているため、過去に1つだった彗星が分裂した兄弟の彗星と考えられています。

アトラス彗星はいわば彗星の破片で小さなものですが、3月に増光し予想を超える明るさを保っていました。これ



▶美しい緑色をしています。まるで宝玉のようです。

は活発にガスやチリを放出していたためです。

このまま明るい状態が続けば5月に大彗星が見られるのではと注目されています。しかし専門家たちが注目する中、4月上旬に核が崩壊し急に暗くなり、やがて消滅することが分かりました。

写真は3月下旬に天文台の望遠鏡で撮影したものです。放出されたガスが緑色に輝き、左下の方向に小さな尾が伸びていることも分かります。大彗星になると期待されていましたが残念な結果になりました。しかし写真などの観測データは貴重な資料として利用されることでしょう。

(藤田)

面河溪に咲く花

面河山岳博物館 ☎58-2130

山岳ホームページ

<http://www.kumakogen.jp/site/omogo-sangaku/>



博物館スタッフのつぶやき

■去年一年間行った面河溪の植物調査の成果として、「色で見分ける 面河溪に咲く花」という冊子を発行しました。面河溪の道沿いで観察できる99種の、基本的な花の情報や面河溪での生育状況などを記載しています。ぜひご覧ください！



花見の主役といえればサクラですが、同じくらい魅力的な春の花が面河溪にはたくさんあります。今回は、その一部を紹介します。

博物館周辺の湿った場所にはコンロンソウが群生し、道沿いが花の白一色に染まる様子は幻想的です。関門遊歩道の明るい場所にはピンク色のエイザンスミレや水色のヤマリソウなど小さく可愛らしい花が、日陰には緑や黒紫色の渋い色をし



▶アケボノツツジ

たテンナンショウの仲間が見られます。

五色河原までの道中にはウツギが多く、白く鈴なりに咲く様子は見ごたえ十分。溪流沿いの本流・鉄砲石川ルートには可憐なランが多数見られ、パノラマ台ルートや亀腹の明るい岩場では、アケボノツツジやヒカゲツツジなど樹木の花が楽しめます。

暑すぎず寒すぎない春は、散策にぴったりの季節です。いつもよりゆっくり歩いてみたり、立ち止まって周りを眺めたりすると、今まで気付かなかった花と出会えるかもしれません。爽やかな風が吹く面河溪で、植物に親しんでみませんか？

(山路)



プロジェクションマッピング@城山公園

久万美術館 ☎21-2881

久万美ホームページ

<http://www.kumakogen.jp/site/muse/>



学芸員のつづやき

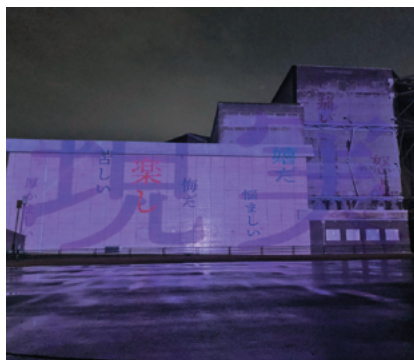
■愛媛県美術館の「没後20年 畦地梅太郎 山のなか、本のなか」展に3回足を運びました。それでも全作品を隅々まで見ることはできませんでした。それぐらいボリュームのある出品数の展覧会です！畦地の画業の全貌を味わうことができます。

座朱戀プロジェクト実行委員会（愛媛新聞社・松山市・久万高原町・久万美術館）では、若者世代を対象に、プロジェクトワークショップの作品制作ワークショップを行いました。発表会の2月29日は、新型コロナウイルス感染症の拡大防止のため、ワークショップ関係者のみの公開となっていました。

「夢」をテーマに、4グループが渾身の動画を制作。夢の内容は一樣ではなく、眠ってみる夢、将来の夢、自由な発



▲世界旅行中の坊っちゃん列車が松山城に向かっていきます。



▲文字のみで表現された「夢」

想で3分間の動画を構成。希望に満ち溢れたものから、苦しみや葛藤を表現したものなど、若者ならではの視点で表現されていました。4グループともに、愛媛の文化や名所、特産品など、「愛媛らしさ」が加味され、郷土愛に溢れた作品になっていたことが興味深かったです。（中島）

火鼠の皮衣

A robe of Fire-rat

久万高原町教育委員会（上黒岩考古館）

☎21-0139



学芸員のつづやき

■宮沢賢治の『氷河鼠の毛皮』も絡ませたかったのですが…。ちなみにマンガの『犬夜叉』も、火鼠の毛皮を着ています。

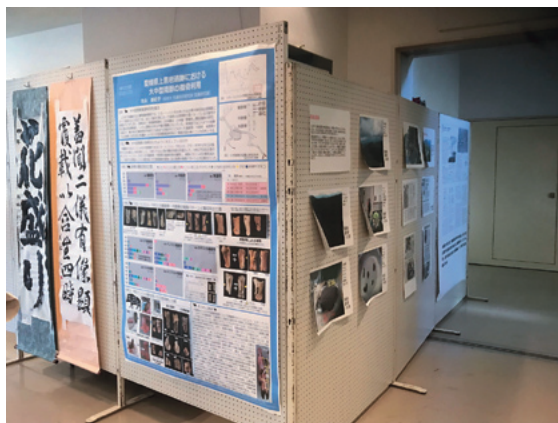
日本の古典として名高い『竹取物語』。絵本・教科書・映画やアニメにもなっているの、皆さんよくご存じだと思えます。かぐや姫に求婚した5人の貴公子には、それぞれに課題が出され、どの貴公子も失敗するエピソードがあります。その一つにネズミに関連する話があります。

「火鼠の皮衣」のくだりです。絶対に燃えないという衣を、阿倍の右大臣は大金を積んで取り寄せるのですが、結局燃えてなくなってしまう、

かぐや姫との結婚を諦めざるを得なくなります。

遺跡から、ネズミが見つかる場合、ほとんどのケースで骨だけになっているので、毛皮や肉についてはよく分かりません。しかし、こういった昔話に、ネズミの毛皮の話が登場する以上、動物の毛皮についても昔からよく利用されていたことでしょう。

（遠部）



▲上黒岩右陰と猿樂遺跡のポスター（みかわ文化祭）

町内事業所紹介 ②

町内のさまざまなサービスを提供している医療機関や事業所を、インタビュー形式で紹介します

久万高原町立老人保健施設あけぼの

☎(21) 1800 久万71番地1

―管理者より一言。

久万高原町の皆さん、こんにちは。管理者の近藤です。普段は、久万高原町立病院の内科医師としても勤務しております。

さて、老人保健施設あけぼのは、ご利用者が安心して生活することができ、また、ご家族様にも安心してご利用いただける施設となるよう、職員一丸となって日々のサービス提供を行っております。また、介護・医療に関するさまざまな相談についても対応しておりますので、お気軽にご連絡ください。今後も「町民の皆さんに必要とされる施設」となるよう引き続き努力してまいります。

―どのような方が利用できますか？

要介護認定（要介護1〜5）を受けた方で、病状が安定して入院治療の必要がなく、リハビリテーションを必要とされる方が利用できます。

―施設の特徴を教えてください。

老人保健施設は、特別養護老人ホームとは異なり、介護や医療を受けながらリハビリをして在宅復帰をめざす施設です。例えば、

①病院に入院している方が「治療は終了したものの、家庭での生活に戻るには少し不安があり、もうしばらくリハビリを継続したい」といった場合。

②家で暮らしている方が「病院に入院する必要はないが、家庭での生活を継続するには不安がある」といった場合。（転倒す



診察中です。

管理者の近藤誠司先生



お風呂だよ。



リハビリ中

ることが多くなった！寒い時期だけ入所したい！ など）
③家族の都合により利用する場
合。（農繁期は忙しく介護でき
ない！家族がしばらく入院する
事になったので一人にはさせら
れない！自宅での介護に疲れ
た！ など）

利用される方が「一日でも長く
住み慣れた自宅で生活できるよ
う」、支える家族が「無理をする
ことなく、安心して自宅での介
護が継続できるよう」、介護・看
護・リハビリテーションを中心と
した医療サービス、日常生活サー
ビスを提供しています。

―どのくらい待てば入れますか？
状況によりさまざまです。お気
軽にご相談ください。

自宅で安心して
過ごせるようサポート

地域包括支援センター

☎50-0230
役場保健福祉課内



日頃の活動成果を披露

2月23日、農村環境改善センターにおいて「みかわ文化祭」が開催されました。

美川文化協会会員による、吟詠や舞踊などの演技披露、俳句や書道などの展示が行われました。特別公演では、美川小学校による美川少年太鼓、一色洋彰さんによる尺八が披露されました。

美川文化協会は設立40周年を迎え、新しい団体も加わり楽しく活動が続いています。



熱演する美川小学校の皆さん

美川で文化祭

農福連携をテーマに まちづくり講演会

2月27日、産業文化会館において「みんなで楽しいまちづくり講演会」（同実行委員会主催）が開催され、約440人の参加者が、過疎地における農福連携の可能性について学びました。

講師の社会福祉法人E・G・F渡邊総合施設長は「障がいがあっても農業の担い手になれる。自然の中での労働は最大の福祉ケア。周りが環境を整えて。」と話しました。



講師の渡邊有照総合施設長

無事故・無違反達成者に抽選で豪華記念品

3月25日、役場で「えひめ無事故・無違反123コンテスト」2019 in 久万高原町（久万高原交通安全推進協議会主催）の抽選会が行われました。

県が実施する同コンテストで無事故・無違反を達成し、県の抽選から外れた町内チームの中から、抽選で町の特産品（一人1万円分）を贈呈するもので、該当する29チーム中5チームが選ばれました。



チーム名の書かれたカードを引く十川会長

あつぷるハウス久万が移転しリニューアル

就労継続支援B型事業所あつぷるハウス久万が、店舗を旧道へ移転し、4月にリニューアルオープンしました。新しく生活介護事業所「ぽっかぽかハウス」が喫茶部門に併設されました。

今までと同様、障がいのある方々が社会参加する場として、喫茶店の運営やたこ焼きの販売なども行われ、憩いの場としてどなたでもご利用いただけます。



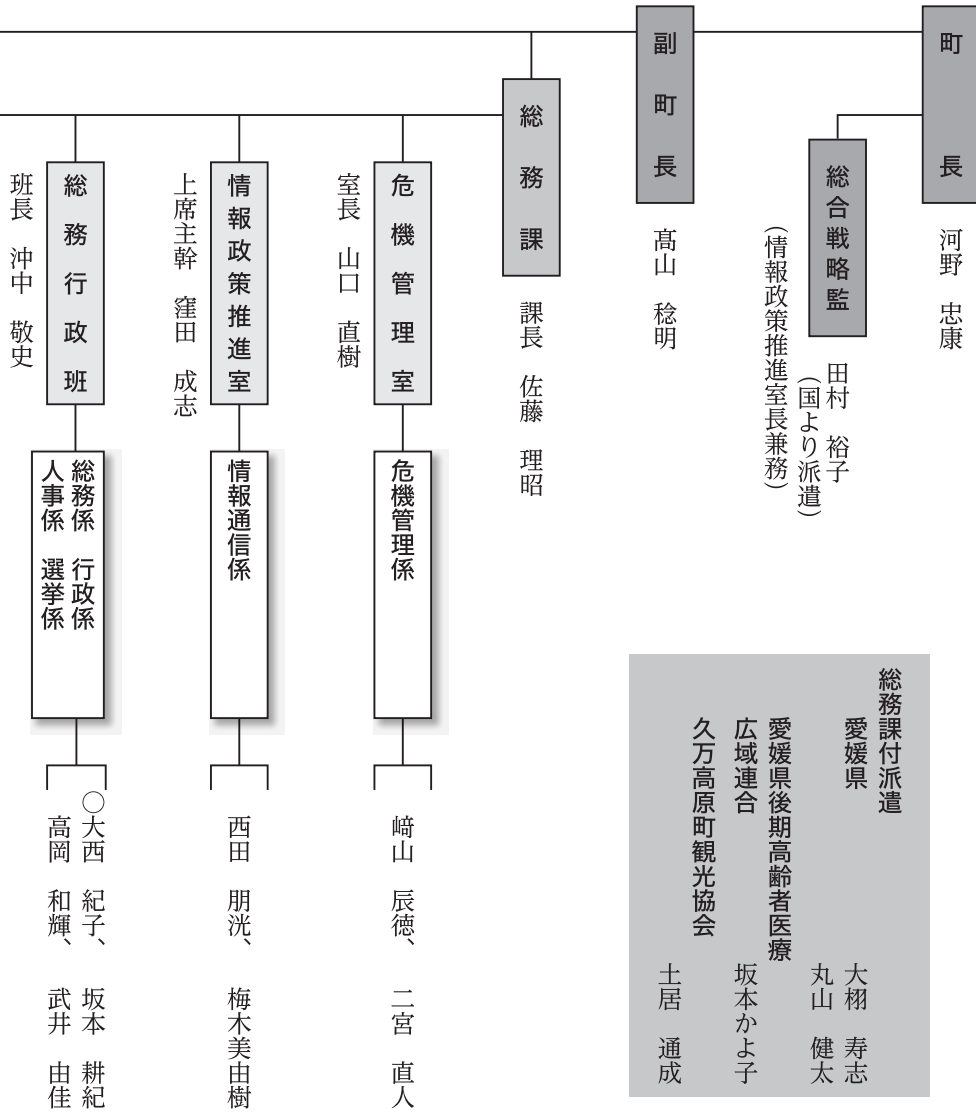
新しくなった喫茶スペース

令和2年度 久万高原町役場

職員配置

一般行政

◎昇格 ○昇任
 ◎新規採用



県・町人事交流で建設課に着任しました

新規採用職員の紹介



和田 岳史 (建設課)

誰もが住みやすく、多くの人が訪れたいような魅力的なまちづくりを進めます。よろしくお願いします。



日野 健斗 (保健福祉課)

本町の職員としての自覚を持ち、町民の皆さんに信頼される職員を目指して頑張ります。



小黒 弘之 (住民課)

町民の皆さまに信頼される職員になるよう一生懸命頑張ります。よろしくお願いします。



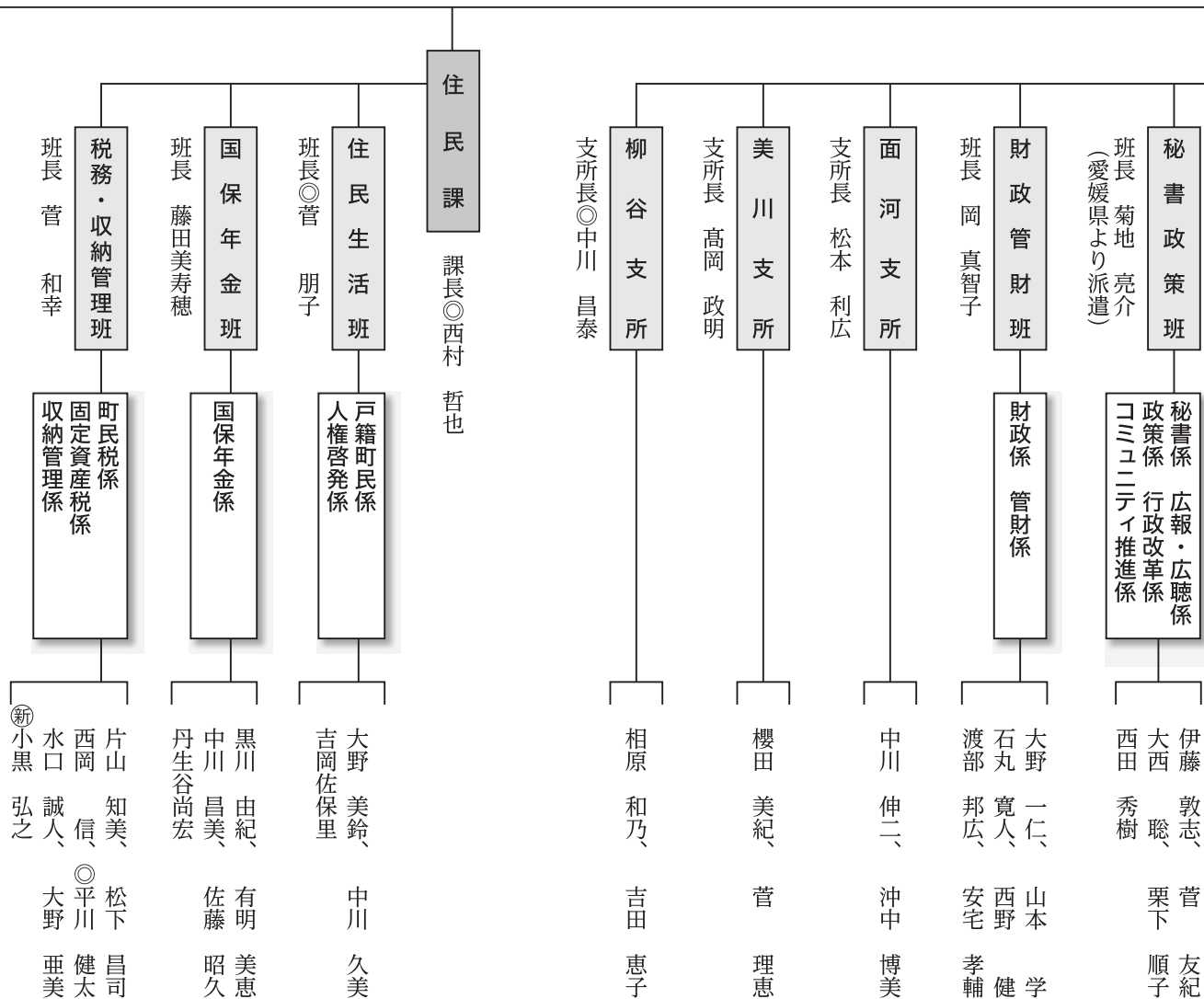
高畠 洋 (建設課)

町政のお役に立てるよう、精一杯頑張りますのでよろしくお願いします。



西野 雅功 (保健福祉課)

町民の皆さまをサポートし、成長していけたらと思います。これからよろしくお願いします。



矢野 美咲 (保健センター)
久万高原町で働くことになりうれしいです。地域に密着した保健活動の実施に努めます。



高崎 隼人 (消防本部)
自らの信念である「日々精進」を胸に、町民の皆さまの力となれるよう全力で頑張ります。



沼田 一樹 (消防本部)
今まで育ててくれた久万高原町に、恩返しができるよう日々精進してまいります。



重藤 遼太郎 (農業戦略課)
ここまで育てていただいた町に恩返しができるよう、自分にできることから頑張ります。



藤井 薫 (町立病院)
患者さんやご家族に寄り添った看護を提供できるよう、笑顔を忘れず頑張ります。



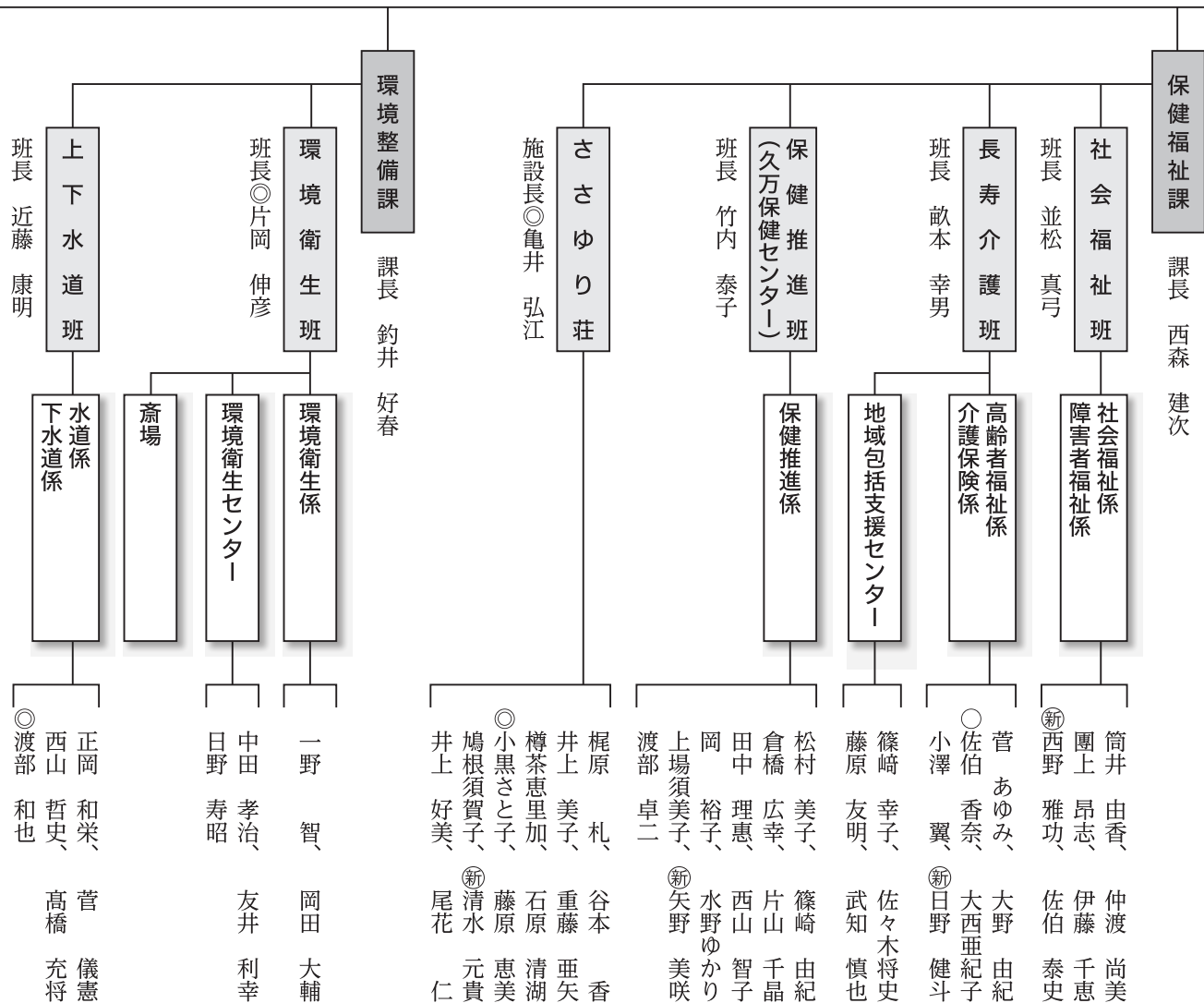
三笠屋 優花 (消防本部)
私は地元が違うので、まずは久万高原町についてもっと学び、少しでも地域の人役に立てるよう努めたいです。



溝田 愛弥 (消防本部)
消防官としての自覚を持ち、町民の方々からの信頼を頂けるよう精一杯働きます。



山内 竜 (教育委員会)
「住み続けたい」と思われる町づくりに尽力し、多くの人に久万高原町の魅力を周知させます。



清水 元貴 (ささゆり荘)
一人前の介護職員に早くなれるよう、業務、勉学に励みたいと思います。よろしくお祈いします。



筒井 愛美 (町立病院)
この春に家族3人で久万高原町へ移住してきました。心機一転頑張ります。公私ともに末永くよろしくお祈いします。



小池万桜子 (町立病院)
自然豊かな久万高原町で、看護師として地域の皆さんに貢献していきたいと思ひます。



隅田 光 (町立病院)
患者さま一人ひとりに寄り添ひ、より良い看護を提供し、地域医療に貢献していきまひます。



小黒 大地 (あけぼの)
少しでも利用者様に寄り添ひえる介護ができるよう、精一杯頑張りたいと思ひます。



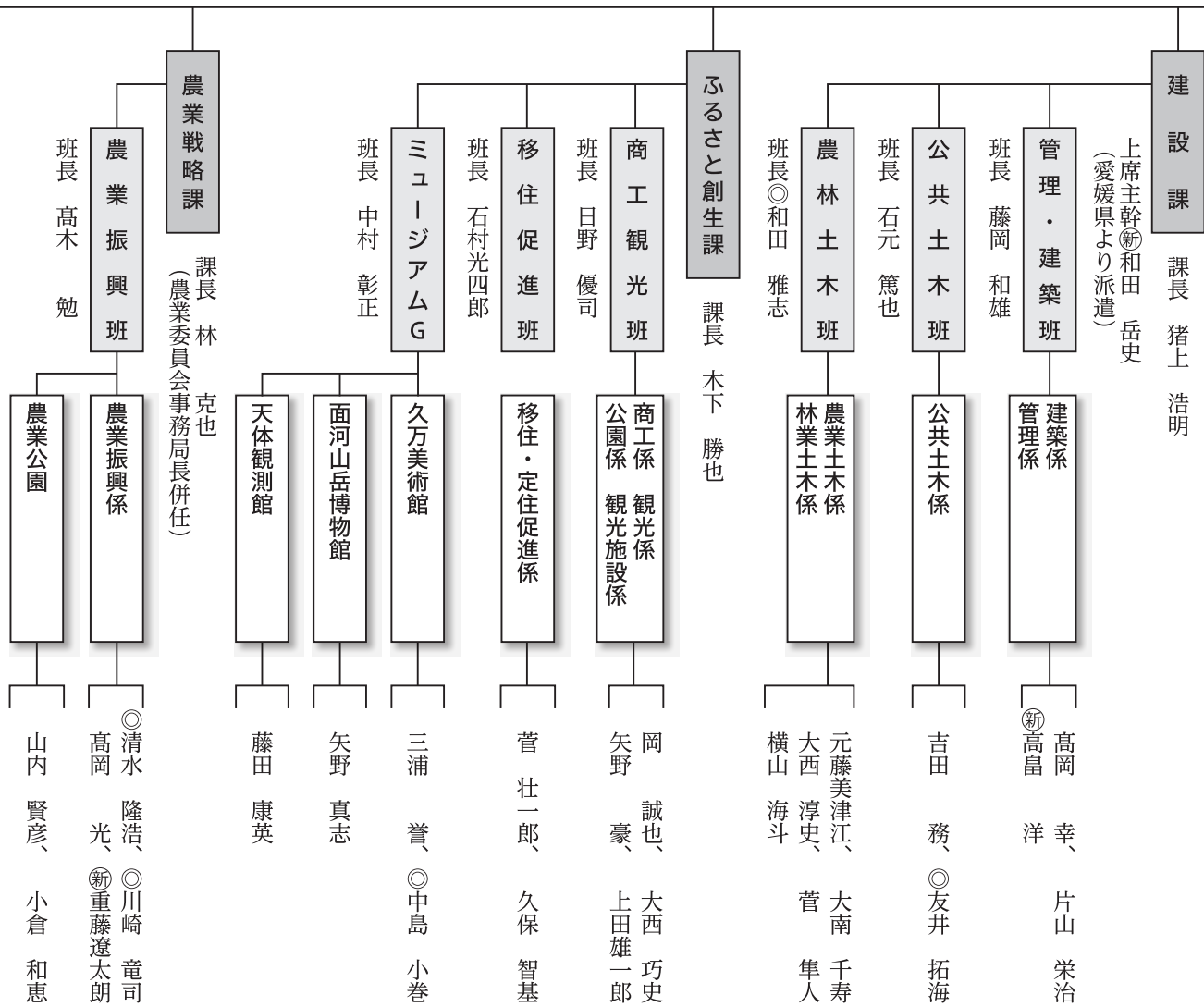
矢野 貴志 (町立病院)
今までの知識や技術を生かひ、地域医療に貢献していきまひます。よろしくお祈いします。



小池由紀恵 (町立病院)
積極的に働ひ、多くの事を学ぶことで、患者さまの笑顔が見られるよう頑張ります。



木村 文美 (町立病院)
患者さんとの関係を大切にし、思いやりのある看護師になれるよう業務に努めまひます。



消防本部・署

消防本部

消防長 高野 貢
次長 大野 秋義

[◎]昇格 [○]昇任
[◎]新規採用

農業委員会事務局 高岡 智哉
事務局長 林 克也 (農業戦略課長併任)
事務局長 近澤 雅彦

議世事務局 重岡 茜
事務局長 篠崎 慶太



関 雅文 (あけぼの)
目標を持って仕事に取り組むことで、自らの成長につながるよう日々精進したいです。



教育委員会

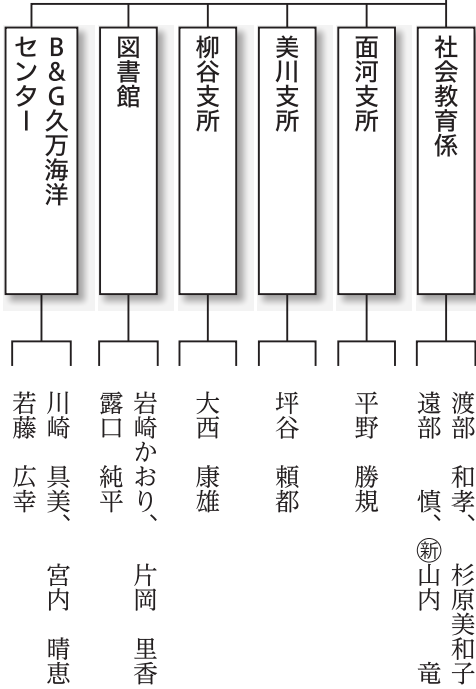
教育長

小野 敏信

事務局

事務局長 辻本 元一

生涯学習班
班長 岡山 健仁



◎昇格
○新規採用
○昇任

出納室

会計管理者 中川 茂俊

露口美恵子、大野百合恵

森林整備班
班長 小野 哲也

森林整備係
公有林係

◎田中 豊嗣、植本 誠滋

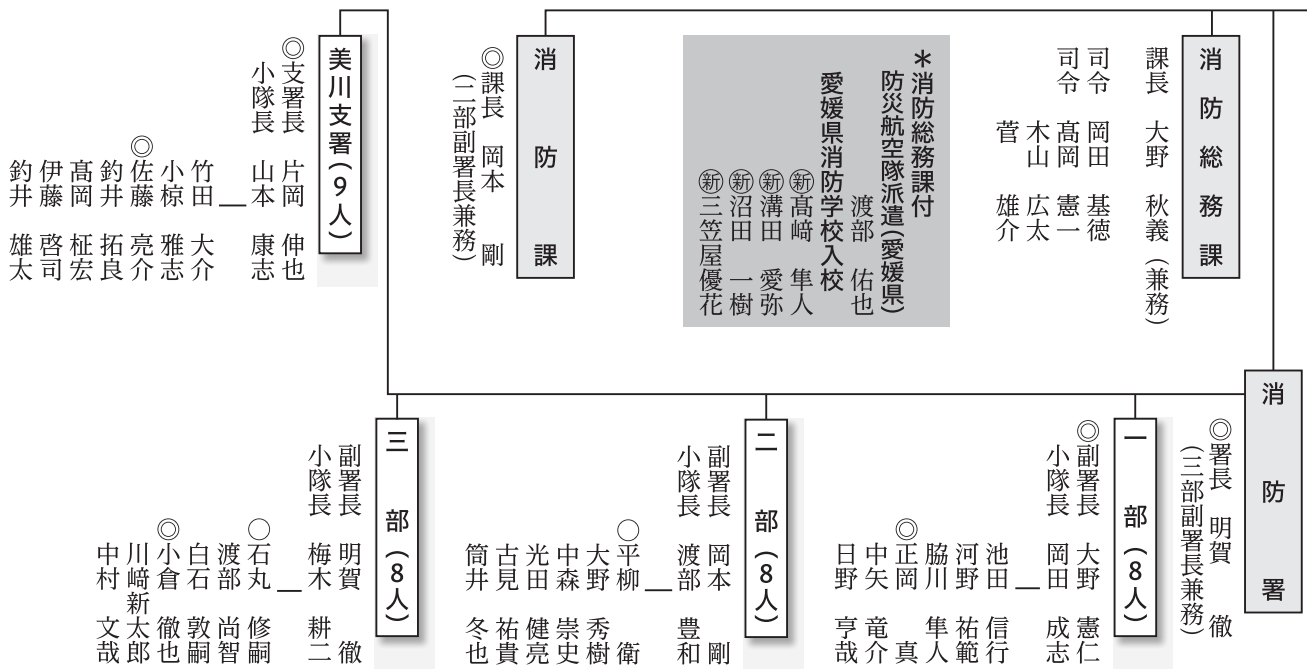
林業振興班
班長 玉井 猛

林業振興係

◎小坂 侑平、佐子 紘也
大政 勇貴

林業戦略課

課長 菅 隆則



病院・老人保健施設

病院事業等統括事務局

町立病院

院長 松木 克之
副院長 鈴木 偉一
(外科医長兼務)

事務局

事務局長 渡部 定明
(病院事業等統括事務局長兼務)
事務長 大政 公昭

医局

内科
外科
整形外科
心療内科
眼科

内科医長 近藤 誠司
(老人保健施設あけぼの施設長兼務)
医師 濱田 徹
(副院長 鈴木 偉一)

非常勤医師

西森 里枝、村上 里美

学校教育係

班長 大西 洋三
主任教諭◎池田 洋子
学校教育指導員 菊地 孝昌

学校教育係
施設管理係

成田 裕子、小倉 佳昌
上本慎太郎、西岡 真里

◎昇格 ○昇任
①新規採用

美川学校給食センター
久万学校給食センター
柳谷幼稚園
美川幼稚園
仕七川幼稚園
おもご幼稚園
父二峰幼稚園
直瀬幼稚園
畑野川幼稚園
主任教諭 木下 弘美
久万幼稚園
明神幼稚園
柳谷小学校

◎上沖 文孝

片岡 祐介

◎山本健太郎

◎十亀 渚

横川 佳奈、高橋麻梨奈

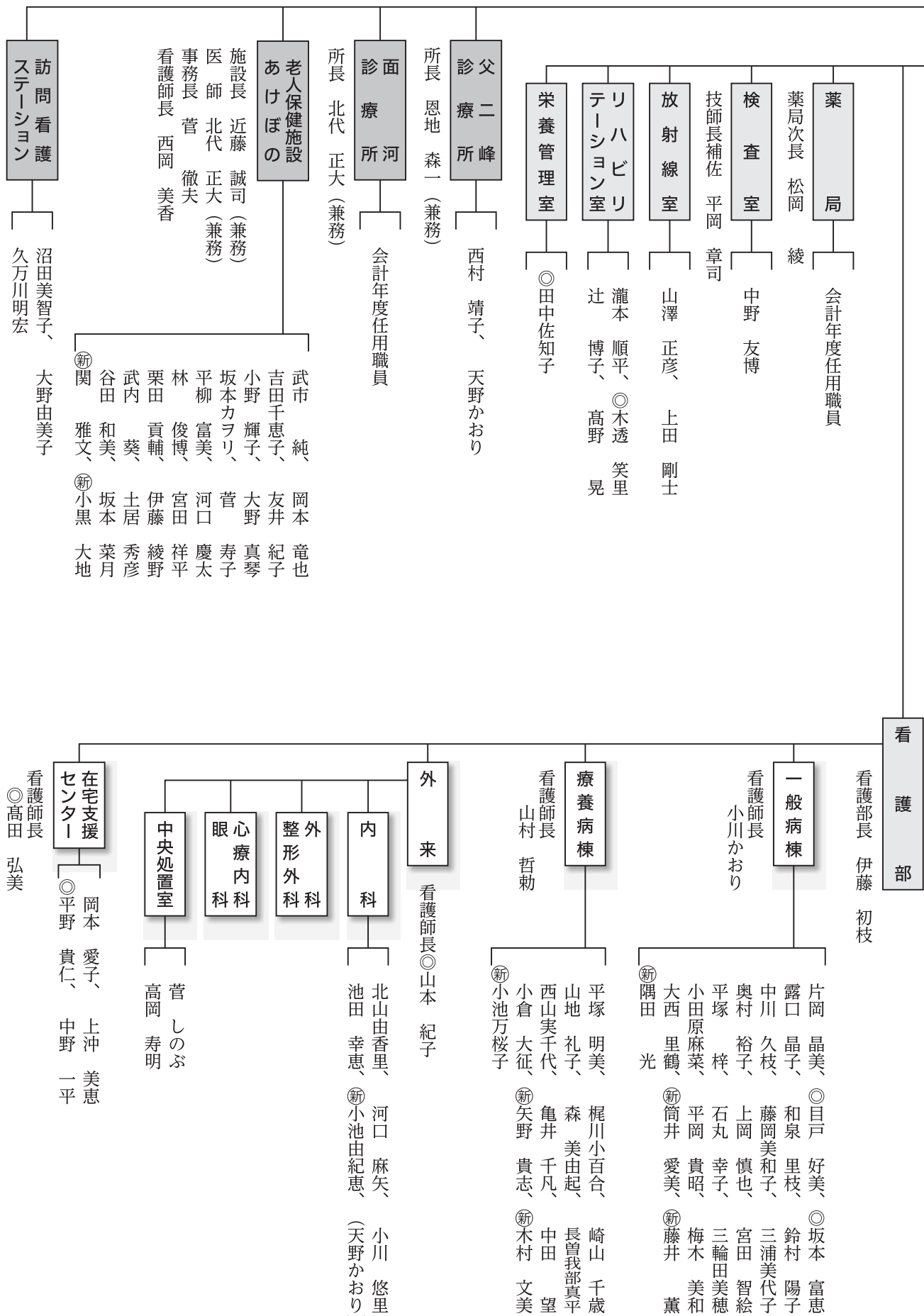
清水 彩、藤田 愛衣

近藤 亜紀、久保 真紀

大野 早苗、矢野 龍
角谷 慎治、菅 優樹
高野真利亜、香川 瑠里

金山奈緒美、上田美佑紀

西森正一郎





会社を退職された方へ 国民年金の手続きは お済みですか？

日本国内に住んでいる20歳以上60歳未満の方は、国民年金に加入することになっていきます。会社を退職された場合、厚生年金（または共済年金）から国民年金への変更手続きをし、保険料を納めていただくようになります。また、扶養している配偶者（第3号被保険者）がいれば、同じ手続きのうえ、配偶者の方も保険料を納めることとなります。

▼手続きについて

お住まいの役場の国民年金担当窓口でお手続きしてください。

▼手続きに必要なもの

・年金手帳またはマイナンバーカード（通知カード）

【問い合わせ先】

- ・住民課 国保年金班
☎21-1111
(内線135)
- ・松山東年金事務所
☎089-946-2146

- ・離職証明書または雇用保険受給資格者証・離職票
- ・認印

令和2年度保険料（定額）は、月額1万6540円です。

日本年金機構から送付される納付書または口座振替、クレジットカード納付で納付をお願いします。

なお、退職されて保険料の納付が困難な場合は、免除申請（失業特例）がありますので、ご相談ください。

※失業特例による免除申請をされる場合は、雇用保険受給資格者証または雇用保険被保険者離職票が必要です。

後期高齢者医療 保険料が変わります

後期高齢者医療制度では健全な運営を維持していくために、2年に一度保険料の見直しを行っています。

■保険料の計算方法(令和2・3年度分)

1人当たりの保険料は、均等に負担する「均等割額」と前年所得に応じた「所得割額」の合計となります。

均等割額	+	所得割額	=	保険料年額
47,720円 (46,374円)		基礎控除 (33万円) 後の総所得金額など × 所得割率 9.02% (8.78%)		限度額 64万円 (62万円)

() 内は平成30年度・令和元年度の数値

■保険料の軽減制度が変わります

7割軽減の対象の方は、上乗せしていた軽減分が段階的に見直され、制度本来の7割軽減に戻ります。

・被用者保険の被扶養者だった方（国民健康保険・国民所得割額の負担はなく、均等割額が5割軽減されます。

【問い合わせ先】

- ・住民課 国保年金班
☎21-1111
(内線135)
- ・後期高齢者医療
広域連合
☎089-911-7733

■年金収入ごとの保険料年額(単身世帯の一例)

年金収入	軽減割合	令和2年度 (月額保険料)	令和元年度 (月額保険料)	比較
※80万円	均等割 7割軽減	1,590円	1,030円	560円増
150万円	均等割 7.75割軽減	1,190円	770円	420円増
200万円	均等割 2割軽減	8,950円 所得割軽減なし	8,700円 所得割2割軽減	250円増

※均等割7割軽減の方は年金生活者支援給付金等の支援策の対象となります(住民税課税世帯を除く)



令和元年度 活動資金・寄付金・募金のお礼と報告

- 1 赤十字活動費・寄付金
この資金は、赤十字活動や災害援助などに使われます。
- | | |
|-----|----------|
| 目標額 | 136万9千円 |
| 実績額 | 136万300円 |
| 達成率 | 99・3% |
- 全額を日赤愛媛県支部へ送金。
- 2 赤い羽根共同募金
実績に対し、久万高原町社会福祉協議会へ事業費が配分され、その後、町内の各種福祉団体を通じて福祉充実のために活用されます。
- | | |
|-----|-----------|
| 目標額 | 196万5千円 |
| 実績額 | 195万8898円 |
| 達成率 | 99・6% |
- 全額を愛媛県共同募金会へ送金。
- ご協力ありがとうございました。
役場 保健福祉課
町社会福祉協議会

令和2年度 赤十字活動資金にご協力ください

日本赤十字社は、災害救援活動、献血、医療事務、ボランティア活動など、さまざまな活動をしています。

毎年5月は「赤十字運動月間」としてこの活動を支援協力するため、年間500円以上のご協力をいただける方（協会員といえます）を増やす活動を実施しますので、ご理解、ご協力をお願いします。

【問い合わせ先】
保健福祉課 社会福祉班
☎(21) 1111
(内線140)

子育てハンドブックを作成しました

久万高原町で子育て中の保護者の方が、一人で悩まず子育てを楽しんでほしい、その思いを込めて、子育てのための制度や窓口などの情報をまとめたハンドブックを作成しました。

結婚、出産、子育てとステップ別に中学校まで、また、上浮穴高校への支援や奨学金制度についても掲載しています。

ハンドブックは、町ホームページや公式アプリ「ゆりナビ」に掲載していますので、ぜひ、ご活用ください。



iPhone



Android



表紙

【問い合わせ先】
保健福祉課 こども係
☎21-1111(内線134)

<お知らせ>

久万町民館の耐震補強・改修等工事を実施します。工期は、令和2年7月から12月の間を予定していますが、**この間は利用不可**となります。

利用者の皆さまには、大変ご迷惑をおかけしますが、ご理解・ご協力をよろしくお願いします。

【問】教育委員会 ☎21-0139





令和2年度以降に正社員を採用される予定の事業者の皆さまへ 企業ガイドブックを制作します

本年度、担い手の確保や移住・定住促進のため、町内企業を紹介するガイドブックを制作し、就業・就職の参考資料として町内高校生、中学生、移住相談者などへ配布します。

掲載を希望する方は、申込書を役場ふるさと創生課窓口に取りに来ていただくか、町ホームページからダウンロードしていただき、5月11日(月)までに役場ふるさと創生課移住促進班へ提出をお願いします。(FAX提出可)

掲載企業は、26社までとなりますので、応募者多数の場合は抽選といたします。(町で厳正な抽選を行います)

※詳細は、ホームページにてご確認をお願いします。また、不明な点がございましたら、次までお問い合わせください。

【問い合わせ先】

ふるさと創生課
移住促進班
☎(21) 11111
(内線310)
FAX (21) 0922

毎月第2・第4木曜日は
消費生活相談日です

新型コロナウイルスに便乗した消費者トラブルに注意

行政から委託されたという業者などからの怪しい電話や訪問、心当たりのない送信元からの怪しいメール・ショートメッセージなど、怪しい・おかしいと思うものには反応しないようにしましょう。

【事例1】

突然訪問してきた業者から「新型コロナウイルス流行拡大の影響で金の相場が上がることは間違いない。すぐに金

犬・猫の不妊去勢手術費用の一部を補助します

概要・対象・補助額

7ページをご覧ください。

必要物

・獣医師発行の領収書(飼い主のいない猫の場合は、「その耳の一部を切り取る手術を実施した」旨の明記が必要)
・印鑑

申込方法

必要物を持参のうえ、環境整備課窓口までお越しください。

注意事項

・補助金の申請は年度内に行ってください。
・申し込みは先着順です。なお、年度途中であっても、予定数に達し次第、本年度の受け付けは終了となりますので、ご了承ください。

【問い合わせ先】

環境整備課 環境衛生班
☎(21) 11111
(内線204)

を買う権利を申し込んだほうがいい」と勧誘を受けた。

【事例2】

業者から「新型コロナウイルスの感染を防ぐために、行政の委託で消毒に回っている」と電話があった。

少しでもおかしいと感じた場合や、トラブルにあった場合は、次の相談窓口までご相談ください。

【消費生活に関する相談窓口】

・住民課 住民生活班
☎(21) 11111
(内線122)
・愛媛県消費生活センター
☎089 (925) 3700



総務課危機管理室からのお知らせ

防災に関する研修事業を開催します

近年、日本各地で大規模な災害が発生しており、愛媛県内でも平成30年7月の西日本豪雨災害において甚大な被害が発生しており、今までに経験したことがない災害が発生しているのが現状です。

自分たちの地域は、今まで大きな災害が発生していないから大丈夫だと思わず、災害が発生していない今だからこそ、事前に備えることが重要です。

町では、令和元年度総合防災訓練などで見えてきた課題や現在の実状を踏まえ、次の研修事業を実施します。

研修については、愛媛大学防災情報研究センター、愛媛大学防災リーダークラブの皆さんのご協力をいただきながら行う予定です。

1. 自主防災組織の活動支援 地区防災計画の作成 (希望する自主防災組織)

災害が発生した際に、慌てず行動ができるための計画書を自主防災組織で作成します。

【計画書に定める主な内容】

- ・ 地域の危険箇所の確認（避難場所、避難所までの安全な経路の確認、危険箇所の確認など）
- ・ 平常時、災害時の活動目標の設定（地域の実状に合った活動目標を決めます。）
- ・ 避難するタイミング
- ・ 避難が困難な方の対応など

※計画書作成には、5回程程度の会議が必要になります。が、作成する際には講師をお呼びするなど、作成する際に町がお手伝いをさせていただきます。

地区防災計画 作成の様子



▶避難所までのルートを実際に歩いた後、危険箇所などを白地図に書き込みました



▶活動目標について話し合いました

2. 避難所運営研修

避難所開設時には、町職員を配置していますが、大規模災害が発生した際は、町職員の配置も困難になることから、地域の自主防災組織が協力して運営する必要があります。

【避難所運営研修の内容】

- ・ 避難所運営ゲーム(HUG)
避難所運営ゲームを体験し、避難所運営のイメージを膨らませます。
- ・ 避難所開設・運営訓練
避難所運営ゲームを実施した後、町が作成した「避難所運営マニュアル」を使って、実際に使用する避難所の開設・運営を体験します。
- ・ 避難所ごとの避難所運営マニュアルの作成
避難所は、広さや避難した際に使用できる場所などそれぞれ異なるため、円滑に運用できるよう避難所ごとのマニュアルを作成します。



避難所運営訓練の様子



▶避難所では、まず避難してきた方の受け付けを行いました



▶避難者が協力して間仕切りを作りました

3. 町民を対象とした防災講演会

自然災害に備えるため、防災講演会を開催します。
久万高原町で起こりうる災害に一人ひとりがどう備え、どう動かなければならないかを考えていただける内容を検討しています。

4. 防災士養成講座

今後、発生する可能性が
ある自然災害に対して、平常時からの備えや、災害時の行動など、災害に関する知識を習得している防災士が自主防災組織と連携協力すること
で、災害が発生した際に慌てず、冷静な対応が可能となります。

皆さんの地域や町の防災力向上のため、防災士養成講座を開催します。

※この講座は2日間の受講が必要です。会場については町内を予定しています。

5. 町内在住の防災士への防災研修への参加

防災士取得者へ防災力のスキルアップを図るため、今年度実施する防災研修事業への参加を呼びかけます。また、久万高原町防災士会への入会の呼びかけを実施します。
入会後は、防災士会の会議を開催し、研修や地域での課題点を解決する場を設ける予定です。



▶防災士養成講座受講の様子

▼研修の申し込み方法

研修を希望される場合は総務課危機管理室までご連絡ください。研修内容についての質問もお待ちしています。

○地区防災計画の作成

申し込みいただいた自主防災組織に対して作成の打ち合わせについてご相談させていただきます。

○その他の研修

防災講演会、防災士養成講座、防災士を対象とした防災研修会については、開催日などが決まりましたら改めてご連絡させていただきます。

【申し込み・問い合わせ先】

総務課 危機管理室
☎(21) 11111
(内線145・146・147)



防災行政無線の更新に伴い、5月から新しい戸別受信機への更新の受け付けを開始します。

現在、各家庭でご使用いただいている戸別受信機は、防災行政無線の更新に伴い、新しい戸別受信機に更新する必要があります。



☆一部世帯は有償での設置となります。

今回から一部の世帯では有償設置となります。

【有償設置となる世帯の負担額】 ※事業所も同じ負担額です。

- ①世帯の中に消防団員がいる場合・・・3,000円
- ②世帯の中に消防団員がいない場合・・・8,000円
- ③複数台設置を希望する場合・・・1台あたり 8,000円
- ④町外の方で設置を希望する場合・・・1台あたり17,600円

ただし、次のいずれかに該当する世帯については引き続き無償で設置します。

【無償設置となる世帯】

- ①75歳以上の高齢者がいる
- ②要介護認定者がいる
- ③身体障害者手帳所持者がいる
- ④療育手帳所持者がいる
- ⑤精神障害者保健福祉手帳所持者がいる
- ⑥世帯員全員が住民税非課税
- ⑦中学生以下の学生および未就学児がいる

☆新しい戸別受信機の申し込み方法

【手順1】

○昨年12月に戸別受信機設置の事前調査を行いました。4月下旬に町内の全ての世帯へ『戸別受信機貸与申請書』を送付します。申請書にご記入いただき、同封する返信用封筒に入れてポストへ投函してください。

申請書は役場本庁および各支所にも設置します。

【手順2】

○6月中旬から『戸別受信機貸与決定通知書』を送付します。有償貸与に該当する世帯には、通知書と納付書を送付しますので、負担金額を納付してください。

【手順3】

○10月頃から設置を開始する予定です。設置する前にはご連絡させていただきます。

【注意】

○有償貸与世帯は、負担金の納付が完了してからの設置となります。

☆事業所への設置を希望される場合

世帯の申請方法と同じです。不明な点は、下記までお問い合わせください。

新型コロナウイルスの影響により、戸別受信機の設置時期が遅れる可能性があります。ご理解ください。

【問い合わせ先】総務課 危機管理室 ☎21-1111 (内線147)



町内の求人情報をお知らせします

【問い合わせ先】

ふるさと創生課 移住促進班

☎21-1111(内線318・310)

町民や本町への移住予定者に就業を斡旋し、本町の農林商工業などの発展・企業立地の促進・雇用対策に係る施策をより効果的に実施するため、無料職業紹介所を設置しております。

4月5日現在の求人情報です。行き違いにより求人が終了している場合はご了承ください。

※求…求人数 若…若干名

求人事業所	住 所	求	職種など
山本石油(株)	久万1479-1	1	GSスタッフ
(株)長田材木店	下野尻甲21	2	職工・仕分工
(株)いぶき	露峰乙2153-1	5	技術職員
トミーホーム久万高原	露峰甲2590-1	2	支援員
久万高原町立 老人保健施設あけぼの	久万71-1	2	介護職員
(株)愛亀	入野1090-2	若	技術職・技能職
(株)高山建設	上黒岩2776	若	作業員
(有)マツモト	本組906	1	林業作業員
(株)西日本セイムス	久万560-1	2	販売
(株)美乃理屋	入野1230-1	1	調理・盛り付け・配達
(株)沼田建設	下畑野川甲710	5	土木作業員
大宝寺	菅生2-1173-2	2	宿坊手伝い
国民健康保険 久万高原町立病院	久万65	1	看護補助者
		2	介護福祉士
(株)美川建設	日野浦836	2	技術者
		1	クレーン運転士
		3	作業員
(株)トセキ四国	菅生2-1377-1	1	販売
		1	修理
ファミリーマート 久万大谷店	上野尻甲904	3	販売員
久万運送(有)	上野尻甲124-1	1	宅配ドライバー
(株)LOHAS 久万の里事業所	菅生3-580-24	1	調理補助
		2	調理士
		1	栄養士
ローソン 久万高原町久万店	久万560-3	若	販売員
東京ケータリング(株) 四国電力落出寮	柳井川2302	1	寮管理人
(有)オールウェイズセンキ	入野1338	若	販売員
久万広域森林組合	父野川乙586-3	1	製材工
	菅生2-1526-3	2	製材工
	露峰乙2172	2	市場作業員
(株)ニチイ学館 松山支店	久万65	1	医療事務

求人事業所	住 所	求	職種など
医療法人みかわクリニック	上黒岩2920	1	医療事務
古岩屋荘	直瀬乙1636	3	厨房、客室清掃
協和観光開発(株) 久万カントリークラブ	東明神乙333-1	1	フロント業務
		1	ホール兼厨房
		3	ゴルフ場管理
(株)上浮穴産業	仕出1618	1	製造業
伊予鉄南予バス(株)	久万560-3	2	バス運転手
公文式久万教室	久万232	1	採点補助
(株)さんさん久万高原	入野1855-6	1	接客
社会福祉法人 久万高原町社会福祉協議会	上黒岩2920-1	若	訪問介護員
(有)森永整備工場	入野1258-1	1	整備士
(株)さんえい	大川2746	2	林業作業員
高原ゴルフ倶楽部	下畑野川乙1182	1	事務等
		3	レストラン業務
JA全農えひめ 肉用牛センター	直瀬乙1403-1	1	作業員
(株)山之内電工	東明神甲430-6	2	伐採工事作業員
		2	電気工事作業員
露口建設(株)	東明神甲369-2	2	技術職員
		2	作業員
グループホーム 久万いこいの郷	入野1726-5	2	介護職員
久万高原町 養護老人ホームささゆり荘	菅生2-626	若	調理員
(株)みかわ	上黒岩2840-1	若	料理・接客
公益社団法人 久万高原農業公社	下畑野川甲500	1	作業員
(株)クロス・サービス	久万65	2	調理員
	久万292-6	2	調理員
松山市農協 久万野菜選果場	菅生2-1780	52	作業員
大和クレス(株)久万工場	下畑野川甲51-1	2	製造職
NIKONIKO館	久万1457-1	2	運転手
(有)美川手のべ素麺	東川428	2	製麺作業

求人事業所	住 所	求	職種など
指定障害福祉サービス事業所 パステル工房	久万369-1	1	介護職
(株)ベネフィット・ワン 松山オペレーションセンター	下野尻甲33	1	一般事務(常用)
愛媛県森林組合連合会久万山木材市売場	入野840-1	1	林業
医療法人順風会 ヘルパーステーション八倉 久万出張所こすもす	上野尻乙194-9	1	訪問介護員(常用)
		1	訪問介護員(パート)
社会福祉法人喜久寿 特別養護老人ホーム 久万の里	菅生3-580-24	1	看護職員
		1	介護職員
社会福祉法人喜久寿 デイサービスセンター 久万の里	菅生3-580-24	1	介護職員



お知らせ

植えてはいけない「ケシ」をご存知ですか？

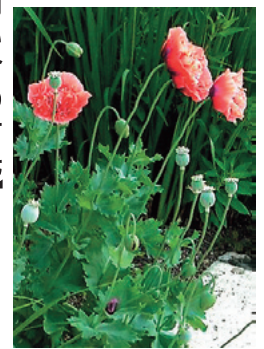
皆さんの畑や庭先などに「大麻」や植えてはいけない「ケシ」が栽培されたり、自生していませんか？

これらは、法律によって許可なくみだりに植えることが禁止されています。

愛媛県では、ケシの花が咲く4月～6月に「不正大麻・ケシ撲滅運動」を実施し、正しい知識の普及や、不正栽培の「大麻」や「ケシ」の発見に努めています。

	植えてはいけない「ケシ」	植えてよい「ケシ」
見た目	たけだけしい	弱々しい
草丈	比較的高い(1~1.5m)	比較的低い(0.4~1m)
葉や茎の表面	ほとんど毛が無く、白緑色	粗い毛が生えている
葉の様子	太い茎を半ば抱くような形についている	鮮やかな緑色をしている

花の色や花びらの数では区分できません



植えてはいけないケシ

【問い合わせ先】

県中予保健所 企画課 医療対策係

☎089 (909) 8755 (内線257)

愛媛県職員採用候補者(上級)試験のお知らせ

▼第1次試験の日程 6月28日(日)

▼受付期間 5月18日(月)～6月5日(金)

民間企業などでの職務経験者を対象とした試験も併せて実施します。受験資格、申し込み方法など詳細については、愛媛県職員採用情報ホームページをご覧ください。

【問い合わせ先】

県人事委員会事務局
☎089 (912) 2826

ホームページ
<https://www.pref.ehime.jp/employment/>



令和3年歌会始のお題と詠進要領

お題は「実」と定められました。お題を詠み込んだ自作の短歌をご応募ください。注意事項など疑問がある方は宮内庁ホームページをご確認ください。

▼詠進期限 9月30日(水)

▼要領
・詠進歌は一人一首とし未発表のもの
・書式は半紙を横長に用い、右半分にお題と短歌、左半分に郵便番号、住所、電話番号、氏名(本名・ふりがな付き)、生年月日、性別

および職業を縦書きで書く
・記載事項は全て毛筆で自書

▼郵送方法 宛先を「〒100-0811 宮内庁」とし、封筒に「詠進歌」と書き添えて送付

宮内庁ホームページ
<http://www.kunaicho.go.jp/>

【問い合わせ先】

宮内庁ホームページ

宮内庁ホームページ

宮内庁ホームページ



命の鍵を握っているのはシロアリです。

白蟻被害を巣から断つ!!

もしかして...シロアリ!?

シロアリは黒アリとは生態や体型もまったく違います。

シロアリを見かけると...

シロアリは社会性昆虫です。見かけると必ず近くに「巣」が存在し女王が次々と産卵をしています。「巣」は大きいもので数百万匹にも及ぶ場合があります。



ホームページ

友清白蟻

クリック!!

検索

なぜ、ベイト工法はシロアリの駆除には最適なのか?

ベイト工法はシロアリの習性を利用し、今までの工法では難しかった「巣」の駆除が可能となりました。シロアリの駆除や予防は家の構造及び建築工法により様々な施工方法があります。弊社では現地調査をして最適な施工法をお勧めいたします。



株式会社友清白蟻

■本社 松山市内宮町513

TEL089-978-2630 FAX089-979-6212



松山市のイベント情報

道後REBORN(リボーン)プロジェクト オリジナルアニメーション「火の鳥“道後温泉編”」 第2話「子規と漱石」公開中

道後温泉本館では、保存修理工事と手塚治虫のライフワークといえる「火の鳥」をコラボレーションした「道後REBORNプロジェクト」を展開中。

「火の鳥“道後温泉編”」第2話は、明治時代、松山が生んだ俳人・正岡子規と、親友・夏目漱石が連れ立って、道後温泉本館を訪れるエピソードをもとに、日本の近代文学の礎を築いた二人の熱い友情と、それを見守る火の鳥の物語です。

【視聴方法】

道後REBORN公式サイト
(<https://dogoreborn.info/>) から見るができます。



【問い合わせ先】
道後温泉事務所
☎089(921)0101

©TEZUKA PRODUCTIONS

募集

公共職業訓練生を募集します

ポリテクセンター愛媛では、再就職を希望される方を対象に、新たな技能・技術および専門知識を身に付けるため、当センターを会場に職業訓練を実施しており、令和2年度7月期生を募集します。

▼募集科名 「機械CAD／

NC科」「溶接ものづくり

科」「電気設備技術科」「住

宅・福祉リフォーム科」

「テクニカルエンジニア科」
「住宅リフォーム技術科」

▼訓練期間 6カ月（令和2年7月1日～）

▼募集期間 4月27日（月）

～6月4日（木）

▼受講対象者 雇用保険受給資格者などの求職者の方

で、ハローワークの受講指

示・推薦を受けられる方

▼受講料 無料（教科書、作業

服などの自己負担あり）

【問い合わせ先】

ポリテクセンター愛媛

☎089（972）0329

木材市場市況

3月25日 1129回市【久万広域森林組合】

長さ	末口径	スギ		ヒノキ	
		高値	曲	高値	曲
3.00	13	8,510	8,510	10,110	10,110
	14	9,850	7,330	12,000	11,000
	16	13,400	11,600	16,760	15,300
	18-22	13,300	12,000	17,000	16,000
	24上	13,100	12,000	15,000	14,000
	30上	9,500	8,600	16,000	15,000
4.00	13	9,500	9,500	13,500	13,500
	14-16	10,800	9,550	17,300	15,610
	18-22	13,400	11,500	16,500	15,000
	24-28	13,100	11,510	15,800	14,800
	30上	11,100	10,900	17,100	15,000
6.00	18-20	出材なし	12,000	26,000	24,000
	24上	12,000	12,000	出材なし	出材なし
選木		スギ	ヒノキ	マツ	
3.00	24上	15,000	15,300		8,000
4.00	24上	15,600	22,600		10,000
4.00	30上	15,100	25,800		10,000
市況	全体的に出材が多く価格が低下。また新型コロナウイルスの影響を受け製品が動かず、購買意欲が減。杉30上を超えるのであれば、4造材をお願いします。桧は3造24上の価格が低迷。4造材が良。4月より働き方改革の一環として、日曜日の受け込みを廃止します。ご迷惑をおかけしますがよろしくお願いします。				

まごころ銀行からお礼

久万高原町社会福祉協議会

次の方々からご寄附をいただきました。
お礼申し上げます。

入野	森川 清吾 様	上黒岩	十川 章一 様
東明神	渡部喜美子 様		
（3月1日～3月31日 受付分）			

正社員・パート募集



職種：事務職・レストラン業務他

月給又は時給（850円～1,100円）

勤務場所：高原ゴルフ倶楽部

その他：福利厚生、休日等は要相談

高原ゴルフ倶楽部 ☎41-0331

広報広告



みんなで防災

総務課 危機管理室
☎21-1111
(内線145・146・147)



気象庁の防災気象情報について

先月号では、さまざまな情報収集手段をお伝えしました。今回は、気象庁からどのような情報が発信されているのか紹介します。

気象庁では週間天気、現在の雨雲の様子、台風情報、全国の注意報、警報発表情報などの情報を発信しています。

台風がいつ頃上陸し、通過するのか、また警報がいつ頃発表されそうなのか分かり、事前に備えることができます。

そのほか、過去の気象情報や気象に関する資料も確認することができます。

これらの情報は、気象庁のホームページやテレビ、ラジ

オなどを通じて発信しています。また、テレビではデータ放送を活用すると気象情報が常時放送されているため、随時情報を収集することができます。

警報などが発表されてから情報収集を行うのではなく、事前に情報収集することで、早めの避難にもつながります。

地域や家族で、どのような状況になったら避難を始めるかなどを決めておくことで、慌てず、冷静に行動することができます。

情報収集は発生してから始めたのでは遅いです。すでに発信されている情報は前もって収集し、自然災害に備えることが重要です。



久万高原町の

『地域おこし協力隊』のこと

協力隊通信

vol.35

久万高原町観光協会の笠居です。協力隊の任期も残すところあと半年となりました。

以前の協力隊通信でもお知らせしたとおり、観光協会の法人化に向けて準備を進めてきました。この度2月に無事、一般社団法人久万高原町観光協会に生まれ変わりました。

法人格を取ったことで観光に携わる専属の人間を置くことができ、事業もよりスピード感を持って進めていくことができるようになります。

当観光協会は、観光を一つの柱としてさまざまな産業をつなぎ、結ぶことで、久万高原町の付加価値を見出し、その価値をもとに地域経済を活性化させる取り組みを行っていきます。

4月からは、地域の宣伝による観光客の誘致はもちろん、あそびや特産品の開発などをメイン事業として取り組んでまいります。以前と変わらず皆さまのご協力と温かいご支援のほど、よろしくお願ひします。

【問い合わせ先】

久万高原町観光協会
☎(21) 11192

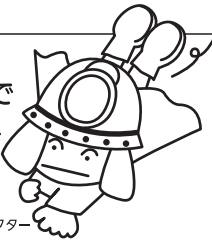




119番で

すぐに参上

-火災・救急・救助-



久万高原町消防
マスコットキャラクター

“スーパーダッシュくん”

あんぜんあんしん 消防だより

【問い合わせ先】

消防本部・消防署

☎21-2411

消防署美川支署

☎56-0303

ホームページ

<http://www.kumakogen.jp/site/syobohonbu/>

3月末現在の状況

火災	1件
救急	127件
救助	9件

火災予防にご協力を！

防火ポスター・防火習字・硬筆コンクール

優秀作品の紹介「防火ポスターの部」

春の全国火災予防運動を前に、「第42回防火ポスター・防火習字・硬筆コンクール」が行われました。

先月号に引き続き、今月号では「防火ポスターの部」の優秀作品をご紹介します。子どもたちの防火の願いが込められた「力作」をご覧ください。

※学校および学年は、コンクールの行われた令和元年度時点で表記しています。

優秀賞



久万小2年
大野 日向



仕七川小1年
大野 蒼友



美川小5年
田丸 凧那



仕七川小4年
高橋 沙詠



美川小3年
河野 陽斗



久万中3年
大崎 大輔



久万中2年
一柳 帆花



久万中1年
池田 愛翔



美川小6年
窪田 春妃



2020 こどもの読書週間

4月23日(木)～5月12日(火)

標語「出会えたね。とびっきりの1冊に。」

4月23日～5月末日まで(休館日は除く)、「子どもにおすすめの本」の展示・貸し出しをします。

新型コロナウイルス感染拡大防止のため、「本の交換市」「雑誌ふろくのプレゼント」は行いません。

大人になつたいま、「あ、この絵覚えてる」「このお話はこうだったなあ」と思い出す本に、たくさん出会います。大人になつても思い出せる「とびっきりの素敵な本」に、たくさん出会ってほしいという思いをこめました。
(標語入選者のことばより)



木の香り漂う優しい空間

小さな町の図書館だより

久万高原町立図書館

【開館時間】午前9時30分～午後6時

TEL: 50-0415 FAX: 50-0416

ホームページ/ <http://www.kumakogen.jp/site/tosyo/>

2020 5月の予定

※掲載している行事などは、新型コロナウイルスの流行状況などにより変更する場合があります。詳しくはお問い合わせください。

日	月	火	水	木	金	土
					やまびこ (美川)	2
3	4	5	6	やまびこ (直瀬)	やまびこ (西河)	9
10	11	12	やまびこ (明神・父二峰)	14	やまびこ (美川・柳谷)	16
17	18	19	やまびこ (畑野川)	21	22	23
24	25	26	ささゆり読書会	27	28	29
31						30

…休館日(定休・月末整理日)

※令和2年度から、祝日も開館することになりました。

おすすめ

一般書 小説

『たおやかに輪をえがいて』

窪美澄 / 著
中央公論新社

風俗に通う夫、不実を隠した父、危険な恋愛に耽る娘。主婦・絵里子の穏やかな人生は、大切な人の「秘め事」で一変する。大きな虚無を抱えた彼女に再び命を吹き込むのは…?



ヤングアダルト 小説

『てのひらに未来』

工藤純子 / 作
酒井以 / 画
くもん出版

未来なんてあたりまえに来るって思ってたけどー。今だから考えたい平和のこと。中学生の琴葉と町工場働く少年・天馬。ふたりはそれぞれの家族の物語を知り…。若いふたりの成長を描いた物語。



新刊案内

一般書 小説

『三年長屋』

梶よう子 / 著
KADOKAWA

河童が祀られた通称「三年長屋」に住むものは、なぜか3年ほどで出世したり、良縁に恵まれたり…。長屋の差配と店子たちが織りなす奇蹟の物語。



児童書 よみもの

『まいごのしにがみ』

いとうみく / 作
田中映理 / 絵
理論社

死神に道を聞かれた！ そんなのって世界でぼくだけじゃない!? 今の仕事が自分に向いていないという死神とのふれあいを通して、「自分の好きなこと」「自分の得意な方向」「社会の中の自分」を考える物語。





みんなで一緒に

健康づくり



久万保健センター

TEL:21-2700 FAX:21-0934

乳幼児健診に行こう！

令和2年度乳幼児健診の日程が決まりましたのでお知らせします。

【場所】久万保健センター

【受付時間】12:30~13:00

*費用は無料です。

*お子さんが対象となる月には、**郵送にて個別にご案内**をします。

ちょっと気になることがあるんだけど…。

離乳食の進め方や食事の量は大丈夫かな？

身長や体重は大きくなっていくかな？



歯みがきをさせてくれない…

健診では専門の先生がさまざまな相談に対応します。お子さんの成長・発達の確認にぜひお越しください。対象月以外にも気になることがありましたらお気軽にご相談ください。

健診開催日	対象となるお子さんの誕生日			
	3~4カ月児	9~10カ月児	1歳6カ月児	3歳児
令和2年 4月30日(木)	R1.11.21 ~ R2.1.30	R1.5.21 ~ R1.7.30	H30.8.21 ~ H30.10.15	H28.8.21 ~ H28.10.30
6月11日(木)	R2.1.31 ~ R2.3.11	R1.7.31 ~ R1.9.11	H30.10.16 ~ H30.12.11	H28.10.31 ~ H28.12.11
8月20日(木)	R2.3.12 ~ R2.5.20	R1.9.12 ~ R1.11.20	H30.12.12 ~ H31.2.20	H28.12.12 ~ H29.2.20
10月15日(木)	R2.5.21 ~ R2.7.15	R1.11.21 ~ R2.1.15	H31.2.21 ~ H31.4.15	H29.2.21 ~ H29.4.15
12月10日(木)	R2.7.16 ~ R2.9.10	R2.1.16 ~ R2.3.10	H31.4.16 ~ R1.6.10	H29.4.16 ~ H29.6.10
令和3年 2月18日(木)	R2.9.11 ~ R2.11.18	R2.3.11 ~ R2.5.18	R1.6.11 ~ R1.8.18	H29.6.11 ~ H29.8.18

※新型コロナウイルスの流行状況などにより日程などが変更になる場合もありますので、ご了承ください。

5歳児健診も実施しています！

3歳以降のお子さんは、こども園や幼稚園などの集団生活を通じて、先生やお友だちとの関係など社会生活が豊かに広がり、心身ともに大きく成長する時期です。そこで、小学校入学まで一年余りとなる大切な時期である5歳(年中児)のお子さんを対象に、「5歳児健診」を実施しています。家庭や園でのお子さんの様子を園の先生方と一緒に確認し、お子さんのさらなる成長を促すきっかけにつなげたいと考えています。日程や内容など詳しくは、所属の園などを通じてご案内します。



5月くらしのカレンダー



医 休日当番医

1 金	16 土 ◆おはなし会／14時～／町立図書館
2 土	◆石窯パン作り体験(要予約)／9時～／ (問)農業公園41-0040
3 日 意法記念日 医 久万高原町立病院 TEL21-1120 FAX21-1121	17 日 医 吉村医院 TEL54-2050 FAX54-2065
4 月 みどりの日 医 直瀬クリニック TEL31-0011 FAX31-0011	18 月
5 火 こどもの日 医 うつのみや内科 TEL21-3353 FAX21-3352	19 火 食育の日 ◆住民健診／8時～10時／面河体育館
6 水 振替休日 医 久万高原町立病院 TEL21-1120 FAX21-1121	20 水 ◆心配ごと相談／9時～正午／社協本所・社協柳谷支所
7 木 ◆弁護士法律相談／10時～15時／久万町民館 ◆司法書士法律相談／10時～正午／社協本所	21 木
8 金	22 金 ◆住民健診／8時～9時半／西谷健康増進センター
9 土	23 土 環境美化の日
10 日 医 みかわクリニック TEL56-0908 FAX50-1650	◆住民健診・歯周病検診／8時～10時半 ／産業文化会館
11 月	24 日 医 久万高原町立病院 TEL21-1120 FAX21-1121
12 火	25 月 ◆住民健診／8時～9時半／こかげ
13 水	26 火
14 木 ◆住民健診／8時～13時半／落合ふれあい館 ◆消費生活相談／10時～17時／役場本庁	27 水
15 金	28 木 ◆住民健診／8時～10時半／入野福祉館 ◆消費生活相談／10時～17時／役場本庁
	29 金
	30 土
	31 日 医 西本医院 TEL21-1135 FAX21-1136

国民が、祝い、感謝し、または記念する日を定め、国民の祝日としています。祝日には国旗を掲揚しましょう。

※掲載している行事は、都合で変更する場合があります。

5月の町税等の納付

口座振替 5月25日(月)
納期限 6月 1日(月)
納期限内に納めましょう

■お知らせ

現在、新型コロナウイルス感染症拡大防止のため、各種行事が中止・延期されています。くらしのカレンダーに掲載されている行事も状況によっては変更される可能性がありますので、詳細は主催者などにお問い合わせください。

久万山文芸

三椏俳句会

句座近し歳時記捲めくり春の夜

小森 春雄

今の世になぜままならぬ流行
風邪

田内富美子

句友との別れ句会や春日かな

中野 榮

春風に生きる希望の齢かな

岡田百合子

道すがら今か今かと桜見る

中村 裕範

睦俳句会

白魚網見て渡りたる沈下橋

土居 静香

春うらら餌に寄りくる鯉の群
れ

日野 恵子

みそ仕込む手持ち無沙汰の春
の雨

大野よし子

冬の日の温み伝はる布団敷く

一柳りつ子

病む夫と添る寝してゐる春の
猫

岡田千代子

入学の祝ひ喜び蝶のごと

西岡さとみ

新樹会

コロナ菌信じたくない四月馬

大原 五月

九十歳恩師の笑えみに春の風

松岡八重子

のどかなり琴の演奏文化祭

篠崎喜代子

観客のいない春場所ものさみ
し

藤代 美鈴

久万の町面積広く春がすみ

山村 治夫

文化祭吟声響き山笑う

沖中 康子

野芥子短歌会

全国に休校ひろがり戸惑えど
孫らと我の遊ぶ時ふえぬ

森川 信子

新型のコロナウイルスじわじ
わと世界各地で広がりを見せ

窪田 正雄

露の苔少し早いがもぎ取りて

あく抜きをして味噌汁に入れ
ぬ

窪田 和香

時おりに帰りし友に野菜持ち
話に花を咲かせて帰る

松下日出夫

寒のもどり夜中に帰る末すえの猫
にふた切れ残すかつおのたた
きを

窪田 勝子



カット 浮田 博

馬鈴薯の畝ひと所曲がりをり
黄の花咲ける母子草ありて

松下やす子

ホトトギス向う山より屋根を
越え鳴き渡りたり夜明けの前
を

尾形 冴子

八十の独居の兄に週一度のわ
れの電話のうれしと言えり

東倉紀美子

夏に咲くざくろの紅に魅せら
れて苗を買い来て今日は植え
たり

棟田 鮎男

ここって すばらしい!

美川地区
有枝内分自治会(2戸)



集落の様子



自治会の皆さん

有枝内分自治会は、美川地区の北西端に位置し、国道33号線から県道美川松山線に入り町道黒田保・程野線の先にあります。
 今では、2世帯の小さな自治会になってしまいました。が、多いときは15世帯あり自治会活動も活発な時代もありました。
 これから暖かくなると、昼間は野菜づくりに地域に帰ってきて農業をする人がいるので少しにぎやかになります。地域に人は減りましたが、

猫にとつては最高の居場所になつているように、飼い猫以外の猫もやってきて、くつろぐ姿をよく見かけます。
 高齢化に伴い、自治会活動は年2回の神社掃除、道路愛護、決算会と減つてしまいました。2世帯ではあります。が、これからも仲良く楽し



地域猫

く、暮らしていきたいと思っています。

編集後記



▼4月1日から、防災行政無線の放送内容をメールやLINEで受け取ることができるようになりました。
 防災情報のほか、役場からのお知らせや新型コロナウイルス感染症の状況など、町内放送と同様の情報を受け取ることができます。登録方法は「広報久万高原3月号」に掲載していますので、情報を得る一つの手段としてこの機会に登録してみてください。(大西)

人口 (3月末現在)		前月比
男性	3,791人(14人)	-16人
女性	4,241人(27人)	-21人
合計	8,032人(41人)	-37人
世帯 (3月末現在)		前月比
	4,362戸(26戸)	-9戸

※注 外国人の方を含めています。()は外国人数

人のうごき (3月)			
出生	死亡	転入	転出
0人	13人	42人	65人