

広報

# 入万高原

2020

3

No.188

ひと・里・森がふれあいともに輝く元気なまち



**特集**

まちづくり懇談会報告 P2

ふるさと魅力発信 P6

**連載**

「地域運営協議会」の  
実践へ向けて② P8

町内事業所紹介② P9

ぐるっとレポート P10

役場からのお知らせ P12

News & Information P23

くらしの情報、文芸  
ほか P26

今月の表紙

くままちひなまつり  
(おけぼの座)





# まちづくりへの「意見ありがとび」がありました

## 「町内9カ所で開催した「まちづくり懇談会」の報告」

河野町長が地域を回って町政に対する意見や要望をうかがう「まちづくり懇談会」を、1月23日の柳谷地区を皮切りに、町内9カ所で開催しました。

住民の皆さんからいただいたご意見や要望、そのことに対する町の考えなどを紹介します。

### 町長あいさつ



河野町長

少子高齢化・人口減少が進む中、私たちはふる里を守り町を次世代に引き継いでいく必要があります。そのためには、本町の基幹産業である農業に力を入れ、農家・林家の所得向上や担い手の確保を図ることが重要であり、そのことが移住・定住の促進や少

子化の解消につながっていくと考えます。

農業については、農業公園の研修生を中心にした移住・定住者のニーズに応えるよう、技術的支援や資金援助などに努めてまいります。

林業については、森林環境譲与税が昨年7千万円、今後さらに7千9百万円ほど交付される見込みです。森林組合と連携をとりながら有効に活用してまいります。

また、LPWAという無線方式の通信網を全町に整備しました。全国初の試みで、正確な位置情報を伴った救助要

請ができます。まずは、林業従事者の安全性の向上に役立ててまいります。

その他にも、光通信網整備や、防災行政無線の入れ替え工事も始まっており、情報通信や防災についても万全を期したいと考えています。

財政面では、現状において心配するほどではありませんが、交付税・町税ともに目減りしつつあり厳しさは増えています。このような財政事情ですが、まちの将来に対して行うべき投資は必要です。3月に完成する上浮穴高校の寮の建築や今後の運営、防災行政無線の更新など、事務事業の見直しと「選択と集中」によるメリハリのある予算配分により、町民の皆さまにとって安全で安心な、そして持続可能なまちづくりをしっかりと進めてまいります。



## 懇談会では、次のような内容の質疑応答が行われました。

▼今のままでは20年後には町の人口が4千人に減る。このことをどう考えるか。

町では5年前に人口ビジョンを作成していて、2040年には4千人を切ると想定されていた。本町の計画では、2060年までに4千人を維持確保することを目指している。人口減少時代での町の方針を定める総合戦略を来年度に見直す予定。住民の皆さんの意見を取り入れながら策定するのでご協力いただきたい。

▼間伐補助金が廃止されると聞いた。今後の見通しは？  
美しい森林づくり基盤整備事業という補助金で、自伐林家の方が間伐・作業道開設・植栽した場合、森林組合に申請して国の補助金と町の補助金を出している。8年間の計画で行っているこの制度が来年度で終了する。間伐補助事業がなくなるということはないと思うが、令和3年度以降

の補助事業が決定されておらず、今回、早めに8年間の事業が終わると言うことを周知させていただいた。事業継続については知事への重要要望にも入れており、今後国の方針が決まり次第お知らせする。

▼森林環境譲与税の使い道について聞きたい。

使い道については、森林整備・担い手づくり・木材利用、の3つがある。今年度は、森林整備として中予山岳流域林業活性化センターで皆さんの山を預かり管理していく組織を立ち上げた。担い手づくりとして「個人林家向けの林業機械への購入補助」「上浮穴高校のドイッ研修」「林道の整備」などに使っている。

▼光通信網整備について

カバー率は、対人口で町内全体の8割。整備エリアも当

初の予定どおり。

本年度から光整備事業が対象となる総務省の国庫補助事業が新設されたのを受け、町の費用負担の軽減を図りながら実施していく。

昨年12月には久万地区で、今年2月には二名地区でサービス提供が始まっており、令和3年にかけて順次エリアを拡大していく。

インターネットサービス



は、NTTが敷設した回線を借り入れた携帯電話事業者やプロバイダ事業者などが、コラボ事業者として、それぞれの特色を附加したサービスを利用者に提供する。利用者は、契約している携帯電話と組み合わせる有利な割引を受けたり、映像作品見放題などといった使いたいサービスを選んで組み合わせ、好みの事業者の好みのサービスを選択してもらいたい。

▼LPWAとは？その利用方法について聞きたい。

町内の森林には携帯電話が通じないエリアが点在している。主産業である林業において、万一の際、その場で即時救助要請ができない場所があることが課題であった。

そこで、総務省の国庫補助を受け、LPWAという無線方式を使った通信網を全町に整備した。

LPWAは非常に少ない電力で遠くまで届くという特性のある電波。これを使って町内のどこでも救助要請ができるようにする。



通信容量が少ないため音声通話ができないが、携帯電話が通じないエリアからでも正確な位置情報を伴った救助要請ができる。

また、スマートフォンとペーシングすることで、文字情報のやり取りができる。

まずは、林業従事者の安全性の向上から始めるが、河川やため池などの水位センサーなどの防災情報の収集や、有害鳥獣確保のワナの動作情報を伝えるシステムなど、せっかく作ったLPWA通信網を今後、さまざまな形で活用していく。

▼希望する住民や登山者にLPWAの子機の貸し出しはできないか。

町が所有する機材なので適切に管理する必要がある。利用方法をルール化するなど体制を整えば、登山・溪流釣りの方など、貸し出し対象を広げていきたい。

▼防災行政無線の端末設置について説明を聞きたい。  
防災行政無線は、老朽化の

ため令和元年と2年で更新を行う。町内全域でアナログ方式からデジタル方式へ変更を進めている。屋外スピーカー整備後、各戸に戸別受信機を設置する。町村合併前に整備した受信機は無償提供であったが、今回は町で設置した委員会で、議員の皆さんや住民の代表者とも協議し原則有償とした。高齢者や要介護者・

収入の少ない方（非課税）・障がい者の世帯などはこれまでどおり無償で、それ以外は有償としている。スマートフォンなどへの個別メール周知も活用できるようになり、戸別受信機か個別メールを使うかの選択も可能とした。それぞれ利用しやすい方法でご利用いただきたい。

▼集まりやすい広場を避難場所にしたいが、雨風をしのげる建物がない。プレハブ建築への補助はないか？災害時の重機操作のための免許取得に対する補助は？  
町では、地域ごとの防災計画の作成を推奨しており、地域住民が話し合い、地域の実



情にあった避難場所を選定することも可能である。役場からの補助としては、非常食・発電機・簡易トイレなどの購入に対しては実施しているが、今回ご相談があったものに対しての補助は現行は対象としていない。しかしながら、特に重機の資格取得などについては重要なことであると思うので、対応できるような検討してみたい。またプレハブ建築は多額の費用がかかることではあるが、検討はしてみたい。

▼消火栓につなげるホースの管理が十分にできない。専門の方に点検などお願いできないか？

消火栓のホース・筒先・格納BOXの整備には2分の1の補助ができるので、消防本部へお問い合わせいただければ予算の許す範囲で対応させてもらう。点検は消防署の水利調査時に確認することもありますが、消防団幹部会で本件を報告したい。

▼公民館運営が年々難しくなってきた。合併は検討できないか？

公民館の統廃合については、これから真剣に考えていく状況だと考えている。ただ、公民館は社会教育の場であり地域コミュニティの場でもあるので、なくなることの弊害についても考える必要がある。慎重に検討していきたい。柳谷地区は公民館は残しながら行事は統合するなどの方法をとっている。さまざまな方法があると思うので今後検討したい。



▼公民館の備品はどの程度なら補助可能か？

予算の関係もあり一度に整備することはできないが、まず何が必要か要望をあげていただきたい。金額の低いものについては指定管理費の中の対応になる。

すぐに整備できない場合は次年度予算で対応するなど、精一杯努力させていただく。

▼公民館が老朽化してきている。耐震化はできないか？

町内には27カ所の公民館があり、それぞれ耐震化や改修を求められている。一度に対応はできないので計画的に行っていくたい。今後人口が減っていく中、地域の子どもを地域で育てることは大切で、町と公民館との連携は必要。公民館活動をしっかりと支えていきたい。

▼役場若手職員によるプロジェクトチームがあればよいのでは？

係長以下の若手職員による政策提案グループを3年前に結成している。昨年できた

「ゆりラボ」では、チャレンジをした方、町内でこんなことを実現したいという方に集まってもらい、外部の講師を呼んで学んだり、自分の夢の実現やアイデア出しに取り組んでおり、今後具体的な事業化や商品化につなげていきたい。

▼都会の不登校の子ども向けに美川中の寮を活用できないか。

美川中学校では、松山市教育支援センターが運営する「わかあゆ教室」(学校復帰を

目指した適応指導教室)とスキー交流をしている。不登校の子どもたちを少しでも救うことができたらいと思うので、いろいろな登校刺激をしていきたい。また、美川中のPRや生徒募集にもつなげていきたい。

▼町内に造り酒屋がなくなってしまった。どぶろく特区を考えてみてはどうか。

元気な地域をつくっていくということだと思う。面河地区地域運営協議会などの取り組みが柳谷でも広がってきている。地域で住み続けられるように、町と地域とが一体となって、さまざまなことに取り組んでいきたい。

▼ふるさと旅行村の古民家の管理について

旅行村はオープンしてから約40年が経過している。茅葺きについては、8、9年くらい前に茅を葺き替えたが茅がやせてきている。日常的な清掃は継続して行っている。茅の葺き替えは多額の費用がかかることに加え、職人も県内

にはいないような状況であるが、貴重なご意見として今後の検討材料とさせていただきます。

▼名物の食堂がなくなってしまう。事業を継承するなど町として何か活かす方法はないか。

多くのファンがおり町の名物であったので残念だった。できれば残していきたいし、新しい店も出店していただきたいと思っている。事業継承については補助制度もあるので、商工会などと連携しながら支援していきたい。

▼空き家バンクは、町が仲介するのではなく、借り上げでリフォームできないか？

ご意見をいただいた方法は、他市町で実施しているところもあるが、借り手がいない時の家賃や維持経費などリスクもあるので、十分精査しながら検討していきたい。

※紙面の都合により、会場でいただいた意見のすべては掲載できておりません。ご了承ください。







## 星と子規俳句～金星

天体観測館 ☎41-0110

天体ホームページ

<http://www.kumakogen.jp/site/astro/>



### 学芸員のつぶやき

■今年金星が見かけ上最も太陽から離れるのは3月25日。今まさに一番の見ごろを迎えています。西に少くらしい高い山があっても十分見えるはず。「三月の太白高し山の上」(すみません。ただのパクリです)



ちらちらと明星寒し山の上  
八月の太白低し海の上

星や天文現象を詠んだ子規俳句を味わってきたこの企画もいよいよ最終回。今回のテーマは金星です。ただし子規の時代には金星という名称はまだ一般的ではなく、中国から伝わった「太白」または単に「明星」という名前で登場します。太白も明星も季語ではありませんので、他の言葉で季節の情報を入れる必要があります。

す。一句目は冬の金星の姿。雪雲のすき間に見え隠れする寒々しい様子が伝わってきます。天文ファンにとって興味深いのは二句目。こちらは秋の金星を詠んだものです。「八月」は秋の季語。金星が星座の中を移動するコースと地平線がなす角度は季節によって大きく異なり、金星の高さも季節によって変わってきます。見かけ上、太陽から最も離れる時期が春に当たると、西の空高い所で輝く姿が見られます。一方、秋に太陽から最も離れると、低い空にしか見ることができません。子規がこの法則を経験的に知っていたこの句を詠んだのだとしたら、その観察眼に改めて脱帽です。(中村)



▶金星 (2月4日撮影)

## 石鎚山と天狗

面河山岳博物館 ☎58-2130

山岳ホームページ

<http://www.kumakogen.jp/site/omogo-sangaku/>



### 博物館スタッフのつぶやき

■天狗にもレベルがあり、烏天狗と呼ばれるくちばしがある天狗よりも、多くの人々が想像する赤い顔で鼻の高い天狗(鼻高天狗)のほうが位が上なんです。個人的には烏天狗の方がビジュアル的にかっこいいと思うのですが、皆さんはどうですか？



西日本最高峰の石鎚山は修験道の山として知られています。修験道は仏教、神道、山岳信仰など、さまざまな宗教や思想が混ざり合った日本独自の宗教として、全国の山岳地で発展しました。石鎚山もその一つで、今から1300年余り前に修験道の開祖「役小角」によって開山され、現在に至るまで独自の信仰文化を形成しています。修験道を象徴するものとして「天狗」が有名ですが、役小角は亡くなった後に「法起

坊」という名の天狗になり、石鎚山の天狗岳にすむと伝わっています。また修験道の発展とともに、奥山で修行を積んで神通力を得た山伏と、靈山にすみ不思議な力を持つ天狗は同一視されるようになり、天狗の姿は山伏の服装をモチーフにして表現されるようになりました。このように石鎚山と天狗は、切っても切れない深い関わりがあります。最後にもう一つ！西条市の石鎚神社本社にある神門には、神道の神と共に天狗の像が祭られています。訪れた際はぜひ中をのぞいてみてください。(山路)



▶烏天狗(左)と鼻高天狗(右)





## 重松鶴之助《閑々亭肖像》展示中

久万美術館 ☎21-2881

久万美ホームページ

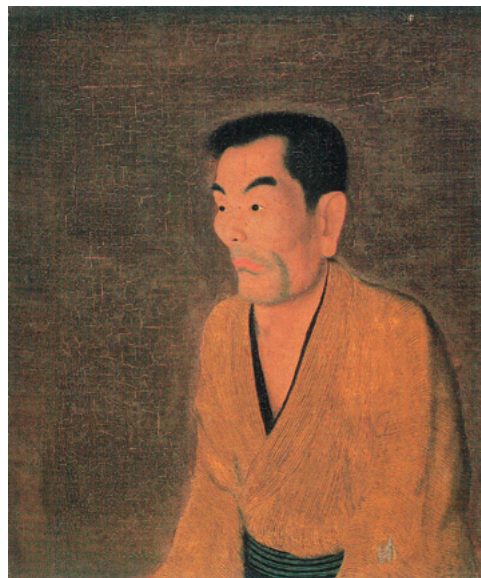
<http://www.kumakogen.jp/site/muse/>



### 学芸員のつぶやき

■1930年代、鶴之助は久万に来たことがあります。謎多き画家の久万での行動。その一端を調査するべく、町内のたくさんの方に、取材のご協力をいただいております。「ふるさと久万第58号」に掲載予定です。

重松鶴之助（1903～1938）は松山出身の画家。伊丹万作や中村草田男らと旧制松山中学（現在の松山東高）で、学生生活を共にした同志でした。岸田劉生に心酔しながらも、独自の画風の確立をめざしたに違いありません。数少ない油彩画を大局的に見れば、『閑々亭肖像』をはじめとする1920年代



◀重松鶴之助《閑々亭肖像》1926年作

後半の画風は劉生から離脱しています。戯画のように簡単に見えて、実は描いた人の氣立てまでも描写しているようです。ふざけているようで実は真摯で純粹。愛媛に根付く「よもだ」の心を体現した作品といえるのではないのでしょうか。鶴之助は1931年から左翼活動に奔走し、翌々年には堺市大阪刑務所に収監。38年、満期釈放の朝、監房前の手すりから体を乗り出し、命を絶ちました。35年間という短い人生の中で描き残した、数少ない鶴之助の作品をぜひご確認ください。（中島）

## ネズミの歯

Mouse's tooth

久万高原町教育委員会（上黒岩考古館）

☎21-0139



### 学芸員のつぶやき

■乳歯が抜けたら、ネズミの歯と替えるためにどこに置いたか、皆さん覚えてますか？

上黒岩岩陰遺跡からは、縄文時代のネズミの骨がいくつか見つかっていますが、どの部分が見つかったのでしょうか。このようなことを研究するのが動物考古学です。上黒岩岩陰遺跡を構成する岩体は石灰岩質であるため、動物の骨などの有機質の資料が、通常の遺跡より良い状態で保存されています。そのため、固くて残りやすい「歯」などが、比較的多く見つかっています。ネズミは、鋭い門歯が伸び

すぎると物が食べられなくなるので、固いものをかじるという習性をもっています。そのため家の柱などをかじるわけです。遺跡でもよく残っていて、なんでもかじれそうな固いネズミの歯ですが、ことわざになると、「鼠口終に象牙なし」（ネズミの口に象牙が生えたためしがない）つまり、人間に立派なことを言えるわけがない）、「雀角鼠牙」（スズメのくちばしやネズミの歯が屋根や家の壁を傷めるように、訴訟は家を破壊させる）訴訟のこと）などと、あまりいい使われ方をしていません。ネズミの歯は、あまりいい使い道がなかったからかもしれません。（遠部）



◀遊離したネズミの歯（慶應義塾大学・吉永亜希子氏提供）



## 「地域運営協議会」の実践へ向けて ⑳

## 久万高原町での広がり

久万高原町の地域運営協議会への取り組みは、面河地区から始まり、美川地区・柳谷地区にも集落支援員が配置され、各地域へ広がりつつあります。今回は町内各地のそれぞれの地域の動きを紹介します。

## 面河地区

面河地区地域運営協議会は、町内で初めて組織された協議会です。先日の理事会で、もっと住民に愛されるようにと新しく「だんだんおもご」という愛称が生まれました。観光部会・福祉部会・交通部会それぞれ活動が広がりつつあり、始まったころよりもだんだん活気にあふれてきています。

## 西谷地区

NPO法人TEtOTE（手と手）が母体となり動き出しています。今年2月の通常総会では、バ

ス停までの移動手段の確保を目的とする交通部会、地域の観光資源を保存・活用する観光部会、笑顔で元気に暮らすための福祉部会、移住者を受け入れる移住部会を今後立ち上げていくことが決まりました。これから具体的な活動が始まっていく予定です。

## 中津地区

これまでも公民館や大字会を中心に移住者の受け入れや、各種イベント並びに地域外の方々との交流に力を入れています。新たに住民によるカフェが誕生するなど町内でも地域づくりのリーダーともいえる地域ですが、集落支援員を迎え、さらなる住民共助の仕組みづくりを推進しています。

## 柳井川地区

公民館と大字会を中心に、老若男女分け隔てなく集まっていただき、定期的な話し合いの機会を作っています。具体的な組織づくりは、これからの課題となりますが、落出大橋の横にこいのぼりを流してはどうかと話が盛り上がりつつあります。少しずつですが、地域の皆さんが楽しめる取り組みが始まっています。

## 美川地区

他の地域と比べると、組織立った具体的な動きは見られませんが、春を待つ土筆が地面から頭を出すように、地域のあるところからでじわじわと人が集まり始めました。地域の方々が、いろいろな機会に「いつまでも住み続けられる地域づくり」について話し合いを進めています。

集落支援員が設置された地域について紹介しましたが、町内各地で既に活発な活動を行っている地域は多数ありますし、独自で勉強会を始めた地域もあります。「自分たちの地域でもやってみよう！」と意見がまとまれば、地域運営協議会のような取り組みは、思いのほか早く始まるのではないかと期待しています。

これまで執筆いただいた愛媛大学笠松浩樹先生の毎月の連載は、今回で終了します。今後は、不定期にはなりますが、地域づくりの情報を皆さまにお知らせする予定です。



## 町内事業所紹介 ②①

町内のさまざまなサービスを提供している医療機関や事業所を、インタビュー形式で紹介します

自宅で安心して  
過ごせるようサポート  
**地域包括支援センター**  
☎50-0230  
役場保健福祉課内



デイサービス職員(上)と厨房調理員の皆さん

# デイサービスセンター直瀬

☎(50) 1150 直瀬甲3974番地6

―管理者より一言。

デイサービスセンター直瀬は、旧直瀬中学校の跡地に平成15年に開設し17年目を迎えます。一日当たり定員48名の大規模デイサービスです。「自然豊かなこの場所です。笑顔あふれるいきいき介護」をモットーとし、利用者様にとって居心地の良い楽しい場所を目指し、職員も一緒に楽しみながらサービス提供を行っています。

―どのような方が利用できますか？

要介護認定・要支援認定を受けられた方がご利用いただけます。ご利用になる前に、見学やお試し利用もできますので、お気軽にお問い合わせください。

―一日の流れを教えてください。

デイサービスに到着後、看護師が血圧・体温などの測定を行い、体調の良い方はご本人の希望に応じて入浴をさせていただきます。

午前中は、塗り絵やパズル、ドリルなどをされたり、全身を温める「ホットマッサー」やふくらはぎのマッサージなどをして、ゆっくりとお過ごしいただけます。昼食後は、職員が演奏するピアノ伴奏

にあわせて皆さんで歌を歌ったり、体操やゲームなどをして楽しみましたりしています。静養室もあり横になってお休みいただくこともできます。

―デイが終わり、送迎の時間になると「またおいでよ」「来週もおぜん」と利用者様同士の和やかな会話が聞こえてきます。

―セールスポイントを教えてください。

併設する「アットホーム直瀬」に入所されている方約30名もデイサービスを利用され、毎日にぎやかです。毎月の誕生会にはボランティアの方々による演芸披露、フラダンスや万歳グループの方々が来てくださったたり、近隣の幼稚園や小学校との交流会もあり、利用者様に大変喜んでいただいております。また昼食は、施設内の厨房で専属の調理員が栄養士の立てた献立をもとに、季節のものや地元食材を使い、心のこもったお食事を手作りしています。見学やお問い合わせなど、どうぞお気軽にご連絡ください。お待ちしております。





## 「天使がこの世に降り立てば」生涯学習講演会

2月2日、産業文化会館において生涯学習講演会が開催されました。

講演に先立ち、障がいがありながらも見事な感性で書家として活躍する金澤翔子さんが、揮毫パフォーマンスを披露し、母親の金澤泰子さんが、翔子さんを育てる中で苦悩しながらともに歩んできたエピソードなどを講演され、「生きてさえいれば絶望はない」と締めくくりました。



揮毫パフォーマンス

## 久万高原Happyサポート

### 「家庭教育支援チーム」文部科学大臣表彰受賞

地域子育て支援センターHAPPYHOUSEを拠点に活動する「久万高原Happyサポート」が、「家庭教育支援チーム」の活動の推進に係る文部科学大臣表彰を受賞しました。

学校・家庭・地域の連携の推進に多大な貢献をされたことが認められ、子育て世帯と地域をつなぐ架け橋としての取り組みが評価されました。



家庭教育支援チーム代表 白川真理さん  
(2/18 文部科学省にて)

## SDGsの考え方を学ぶ 役場で研修会

2月3日、役場職員を対象に研修会が開催され、自治体におけるSDGsの実践事例などを学びました。

講師の堀江由美子さんが、内子町での取り組みや自治体で取り組む意義などについて講演し、持続可能なまちづくりについて考える機会となりました。



研修会の様子

## 会員・園児・児童が合同実施 面河で芸能発表会

2月15日、面河住民センターで第31回おもごふれあい芸能発表会及び令和元年度おもご幼稚園・面河小学校学芸会が開催されました。

今回は、会員・園児・児童の減少などにより合同で実施されました。オープニングに石鎚天狗太鼓の演奏、続いて幼稚園・小学校の発表があり、舞踊、カラオケ、詩吟など、次々と繰り出される発表に来場者もすっかり魅了されていました。

最後にお楽しみビンゴゲーム大会が行われ、大にぎわいとなり、来場者は楽しい一日を過ごしていました。



学芸会のワンシーン





インタビューを受ける仕七小ふるさとCM隊の皆さん

まちの魅力を30秒で表現  
仕七小ふるさとCM隊・上高CM隊

2月16日、ふるさとCM大賞えひめ2020（愛媛朝日テレビ主催）の審査会が開催され、一次審査を通過した仕七小ふるさとCM隊制作の「久万高原おいしいもの」と、上高CM隊が制作した「上高産には愛がある！」の2作品を出品しました。「久万高原おいしいもの」は、仕七川のお米の秘密は面河川水系の水と一生懸命頑張る農家さん、だからおいしい



インタビューを受ける上高CM隊の皆さん

い、という内容でした。また「上高産には愛がある！」は、カホンの音やクロモジの香りに愛があり、それを作っている人にも愛がある、だから上高産には愛がある、という内容でした。

2作品とも惜しくも受賞を逃しましたが、年間5回テレビ放送されます。

※審査会の様子は3月21日（土）に放送されます。



あけぼの座に設置されたひな人形ピラミッド

春の訪れを告げるイベント  
くままちひなまつりが開催されました

2月23日に、久万町商店街で第6回くままちひなまつりオープンングイベント（ひなまつり運営委員会主催）が開催され、オリジナルソングに合わせたひなダンスとカホンの共演、久万山五神太鼓の演奏が披露されました。



オープニングを盛り上げたひなダンスと久万山五神太鼓の演奏

メイン会場のあけぼの座には約2千体のひな人形がひな壇などに飾られ、オリンピックをテーマにした飾りつけで訪れたお客さんの目を引いていました。

同日開催の「くまくるまるしえ（軽トラ市）」により歩行者天国となった商店街筋は、町内外から訪れたお客さんで終日にぎわいました。

※新型コロナウイルス感染拡大防止のため3月2日で終了





### ◆久万高原町長表彰

久万第1分団第2部	団員	西川	学
〃 第3部	団員	石丸	徹
久万第2分団第3部	団員	成川	竜慈
〃 〃	団員	平野	貴仁
久万第3分団第2部	団員	上村	友範
〃 〃	団員	大野	光毅
〃 〃	団員	大野	未来也
〃 第4部	団員	小倉	聡
〃 〃	団員	小倉	洋明
久万第4分団第2部	団員	西野	将
面河第1分団第1部	団員	木下	卓也
面河第2分団第1部	班長	藤野	健一
美川第1分団第1部	団員	林	翔太
美川第2分団第4部	班長	平川	健太
〃 〃	団員	長明	淳一
柳谷第2分団第1部	団員	松井	義美
柳谷第3分団第1部	班長	羽澤	進剛

### ◆久万高原町長永年勤続感謝状

前久万第1分団第1部	団員	棟田	辰則
〃 第2部	団員	大野	昭一
前面河第1分団第3部	団員	山本	満幸
前面河第2分団第2部	団員	西森	稔
〃 〃	団員	高山	英明
前美川第2分団第1部	団員	坂本	勝行
〃 第2部	団員	中岡	昭義
前柳谷第1分団第1部	団員	古味	静男
前柳谷第2分団第2部	団員	西川	輝

### ◆消防庁長官表彰

#### — 永年勤続功労章 —

久万第3分団第4部	団員	名智	和男
面河第2分団第3部	団員	菅	和繁
美川第2分団第1部	団員	大柳	安盛
柳谷第3分団第1部	団員	大江	幸弘

#### ◆日本消防協会長定例表彰

##### — 功績章 —

面河第2分団	分団長	十亀	直彦
消防団本部	班長	中森	信子

##### — 精績章 —

面河第2分団第2部	団員	和田	利章
-----------	----	----	----

##### — 勤続章 —

久万第2分団第2部	部長	長田	賢治
〃 〃	班長	土居	祐司
久万第3分団第4部	団員	渡部	敏郎
久万第4分団第1部	団員	中田	孝治
面河第1分団	分団長	木下	正
美川第1分団第1部	団員	佐ヶ山	幹彦
〃 〃	団員	林	克也
〃 第2部	部長	梶家	和彦
柳谷第1分団	分団長	森岡	元
柳谷第1分団第1部	団員	山本	隆明
柳谷第2分団第1部	団員	大森	静雄
柳谷第3分団第1部	団員	小野	正起
〃 〃	団員	梅木	徹治





安全・安心な町を目指して

# 消防団出初式が挙行されました

令和2年久万高原町消防団出初式が2月16日にB & G久万海洋センターで行われ、消防団員らが町の安全・安心への決意を新たにしました。

式典では、消防殉職者へ黙とうを捧げたほか、消防活動に功績のあった個人・団体の方々の表彰が行われました。

## ◆愛媛県知事定例表彰

### — 個人表彰 —

久万第3分団	分団長	大野	秋廣
面河第1分団第1部	団員	高岡	蔦子
面河第2分団第2部	部長	高岡	公明
美川第2分団	副分団長	左京	健
柳谷第2分団	副分団長	山下	元司
消防本部	消防司令	明賀	徹

## ◆愛媛県消防協会長定例表彰

### — 竿頭綬 —

久万高原町消防団

### — 功績章 —

久万第4分団第1部	団員	林	俊治
美川第1分団第3部	団員	漆田	伸幸

### — 勤続章（20年以上） —

面河第1分団第1部	団員	矢野	真志
美川第2分団第3部	班長	高橋	充将

### — 勤続章（15年以上） —

美川第1分団第4部	団員	櫻井	敏郎
-----------	----	----	----

### — 勤続章（10年以上） —

久万第1分団第3部	班長	二宮	悟郎
〃	〃	団員	吉田 昭一
久万第2分団第2部	班長	日野	優司
〃	〃	班長	土居 憲二

久万第3分団第1部	団員	山内	賢彦
〃	〃	第2部	団員 大野 慶仁
久万第4分団第3部	団員	片岡	伸彦
面河第1分団第1部	団員	木下	聡
面河第2分団第3部	団員	加藤	雄大
美川第1分団第1部	班長	松浦	道尾
美川第2分団第3部	班長	片岡	保彦
美川第3分団第3部	団員	土岐	勝也
柳谷第1分団第2部	班長	森岡	忠秋
柳谷第2分団第2部	団員	高橋	政男

### — 夫婦消防団員 —

面河第1分団第1部	部長	菅	貴義
〃	〃	団員	菅 薫

### — 親子消防団員 —

久万第2分団第2部	班長	土居	祐司
〃	〃	団員	土居 直樹
美川第1分団第1部	団員	林	克也
〃	〃	団員	林 翔太

### — 家族内助の功労章 —

大野かおり 様  
菅 ゆかり 様

### — 優良団体感謝状 —

直瀬小学校少年消防クラブ  
仕七川幼稚園幼年消防クラブ





国保に加入するとき	届け出に必要なもの
転入してきたとき	他の市区町村の転出証明書
勤務先の健康保険をやめたとき	他の健康保険の資格喪失証明書
子どもが生まれたとき	保険証、母子手帳
生活保護を受けなくなったとき	保護廃止決定通知書

国保をやめるとき	届け出に必要なもの
転出するとき	保険証
勤務先の健康保険に加入したとき	国保と勤務先の保険証
死亡したとき	保険証・葬祭を行う方名義の金融機関の通帳
生活保護を受けるようになったとき	保険証・保護開始決定通知書

その他	届け出に必要なもの
住所・世帯主・氏名などが変わったとき、世帯を分けたり、一緒にしたとき	保険証
修学のため、他の市区町村に転出したとき	保険証・在学証明書
保険証をなくしたり、汚れて使えなくなったとき	身分を証明するもの 使えなくなった保険証

国民健康保険の届け出が必要なお手続の際は、「届け出に必要なもの」のほか、世帯主および該当者全員のマイナンバー（個人番号カード、通知カードなど）と、本人確認ができるもの（免許証、パスポートなど）、印鑑をお持ちください。

国民健康保険の届け出が必要なお手続の際は、「届け出に必要なもの」のほか、世帯主および該当者全員のマイナンバー（個人番号カード、通知カードなど）と、本人確認ができるもの（免許証、パスポートなど）、印鑑をお持ちください。

国保に加入もしくは脱退する場合などは…  
**14日以内に忘れず  
届け出を行いましょう！**

【問い合わせ先】  
住民課 国保年金班  
☎21-1111  
(内線124・139)

## 国民健康保険・後期高齢者医療制度に加入の皆さんへ

### 短期人間ドック受診費用のうち25,000円を助成します

【問い合わせ先】  
住民課 国保年金班  
☎21-1111  
(内線139)

#### 【対象者および要件】

##### ■国民健康保険に加入の方

- ・久万高原町国民健康保険に継続して1年以上加入している方
- ・受診日において、満40歳以上75歳未満の方
- ・令和2年度に人間ドックおよび特定健診（住民健診など）を受診していない方
- ・国保税を完納している世帯の方

##### ■後期高齢者医療制度に加入の方

- ・本町に継続して1年以上住所を有している方
- ・受診日において、満75歳以上の方
- ・令和2年度に人間ドック、健康診査（住民健診など）を受診していない方
- ・後期高齢者医療保険料を完納している方

#### （注意事項）

短期人間ドックの検査項目には、特定健診・健康診査の検査項目も含まれているため、特定健診・健康診査と重複して受診することはできません。

※重複受診した場合は、ドック費用が全額自己負担となりますのでご注意ください。

【受診医療機関】 久万高原町立病院  
(毎週水曜日が検査日。事前予約必要)

【自己負担額】 5,000円  
(ドック費用30,000円のうち25,000円を助成します)

#### 【申込方法】

保険証を持って、久万高原町立病院または住民課国保年金班（各支所でも可）の窓口で申し込み手続きを行ってください。





## 学生のための国民年金納付猶予制度

### 「学生納付特例」の申請をしましょう！

学生の方の申請により、保険料の納付を猶予する制度です。不慮の事故や病気により障害が残ってしまった場合に障害基礎年金などを受け取れなくなることを防止できます。

#### ▼申請は毎年必要です！令和2年度申請受付は4月から

■一般の保険料免除（全額免除・一部納付）の場合は、世帯主と配偶者の所得も含めて免除の対象となるか判定しますが、学生納付特例はご本人の所得のみで判定します。

■前年度に学生納付特例が承認された方で、引き続き学生納付特例を申請する場合は、4月上旬に年金事務所から送付されているハガキ様式の申請書に、学校名、氏名、住所などをご記入のうえ、郵便ポストへ投函してください。

※ハガキを紛失している場合は、前年度と同様に窓口で

の手続きが必要ですが、申請に必要なもの（ハガキで申請される方は不要です）

個人番号カードまたは通知カード・学生証（写し）または在学証明書（原本）・印鑑

▼障害基礎年金や遺族基礎年金を受けることができます

学生納付特例期間中にケガや病気で障害や死亡といった不慮の事態が発生した場合は、障害の状態に応じて障害基礎年金が、遺族（「子のある妻・夫」と「子」）の方は遺族基礎年金を受けることができます。

※障害や死亡といった事故が発生するまでの国民年金の加入期間の2/3以上の期間について、保険料が納付、免除または納付猶予、学生納付特例されていること、もしくは事故の直前の1年間に未納がないことが必要です。

	納付	学生納付特例	未納
障害基礎年金 遺族基礎年金 (受給資格期間)	○ 入ります	○ 入ります	× 入りません
老齢基礎年金	受給資格期間 ○ 入ります	○ 入ります	× 入りません
	年金額に算 ○ されます	× されません	× されません

#### 【申請窓口】

・住民課 国保年金班  
(21) 11111

(内線135)

・松山東年金事務所  
089(946)2146

毎月第2・第4木曜日は  
消費生活相談日

### 未成年のうちから

### 契約に関する知識を！

成年に達すると、契約を自分で決められる反面、責任を負うのも自分自身です。民法で定められた「未成年者取消権」は行使できなくなります。

軽い気持ちで契約しない、うまい話に飛びつかない、ネットの情報に流されないようにしましょう。

令和4年4月から成年年齢が18歳に引き下げられます。未成年のうちから契約に関する知識を学び、その契約が必要かどうか判断できる力身につけておくことができます。重要になります。

困ったことやトラブルが生じた場合は、次の相談窓口までご相談ください。

#### 【消費生活に関する相談窓口】

・住民課 住民生活班  
(21) 11111

(内線122)

・愛媛県消費生活センター  
089(925)3700



認知症予防教室 〈前期〉  
「脳！元氣塾!!」参加者募集

最近物忘れが気になるあなた！お友達、ご近所さんと一緒に楽しく脳を鍛えませんか？

▼教室の内容

- ・学習療法
  - ・頭と体を使った運動
  - ・ときめき探し外出など
- ▼対象者 町内在住の65歳以上の方で、原則10回とも参加できる方

▼定員 30名(先着順)

▼場所 久万町民館1階会議室

※7月以降は会場の変更があります

▼時間 午後1時半～3時まで

毎回大好評！



開催予定日 (第2・4水曜)	
①	5月13日(水)
②	5月27日(水)
③	6月10日(水)
④	6月24日(水)
⑤	7月 8日(水)
⑥	7月22日(水)
⑦	8月12日(水)
⑧	8月26日(水)
⑨	9月 9日(水)
⑩	9月23日(水)

参加を希望される方は、4月17日(金)までに電話で申し込んでください。

【申し込み・問い合わせ先】

保健福祉課 地域包括支援センター  
☎(50) 0230 (担当・篠崎)

令和2年度の固定資産の価格などを縦覧・閲覧できます

固定資産税の納税者は、所有の土地・家屋の価格と、他の土地・家屋の価格を縦覧帳簿で確認(縦覧)できます。

納税義務者は、本人の資産内容が分かる「課税台帳」を見ることが(閲覧)ができます。

▼期間 4月1日(水)～30日(木)

午前8時半～午後5時(※土・日・祝日を除く)

▼場所 住民課 税務収納管理班、または各支所

▼持参品 本人確認ができるもの、認印

《土地・家屋に異動があった時は届け出をしてください》

・農地を宅地、駐車場、資材置場などに変更した場合

・家屋を取り壊した場合

・未登記家屋の名義を変更したい場合

※変更届の用紙は、税務収納管理班 固定資産税係にあります。

※法務局へ地目変更届や家屋滅失届を提出した人は必要ありません。

【問い合わせ先】

住民課 税務収納管理班  
☎(21) 1111 (内線128)

軽自動車税・自動車税は、6月1日(月)までに納めましょう！

減免は毎年申請が必要です。4月1日(水)～5月25日(月)の期間に手続きしましょう。

【軽自動車税について】

4月1日現在に登録されている軽自動車の所有者に課税されます。

役場から5月中旬に納税通知書を送付します。

■軽自動車税の減免について

障害のある方に対する軽自動車税の減免申請は、役場住民課軽自動車税係で受け付けます。

【問い合わせ先】 住民課 軽自動車税係  
☎21-1111 (内線129)

【自動車税について】

4月1日現在に登録されている自動車の所有者に課税されます。県中予地方局から5月中旬に納税通知書を送付します(コンビニでも納付可)。

■自動車税の減免について

障害のある方に対する自動車税の減免申請は、県中予地方局課税課自動車税担当で受け付けます。

【問い合わせ先】 県中予地方局課税課  
☎089(909)8754 (内線351・352)





お気軽にご相談ください

## 母子・父子自立支援員出張相談のご案内

県中予地方局では、母子・父子自立支援員の出張相談所を開設しています。生活のこと、住まいのこと、子どもの養育、就職活動などの問題で悩んでいるひとり親家庭のお母さんやお父さん、寡婦の方、お気軽に相談にお越しください（電話での相談は、随時受け付けています）。福祉資金の貸付についても相談できます。

▼日時 毎月第一木曜日  
（休日の場合は翌週）  
午後1時～4時

▼場所 役場本庁1階相談室

【問い合わせ先】  
・県中予地方局地域福祉課  
（岡本支援員）  
☎089（909）8756  
・保健福祉課 社会福祉班  
☎（21）1111  
（内線141）

## 重度身体障がいのある方へ 補助犬の給付希望者を募集します

▼頭数 1頭

▼犬種 盲導犬・介助犬・聴導犬

▼対象者 18歳以上

▼盲導犬（視覚障害1級またはこれに準ずる程度）

▼介助犬（肢体不自由1～2級またはこれに準ずる程度）

▼聴導犬（聴覚障害2級またはこれに準ずる程度）

※その他条件あり。詳しくは

お問い合わせください。  
申し込み期間 4月上旬～5月下旬（予定）

【問い合わせ先】  
（制度や条件に関すること）  
・県障がい福祉課  
☎089（912）2423  
（申し込みに関すること）  
・保健福祉課 社会福祉班  
☎（21）1111  
（内線133）

戦没者等のご遺族の皆さまへ

## 第十一回特別弔慰金が支給されます

▼特別弔慰金とは  
戦没者等の尊い犠牲に思いをいたし、国として改めて弔慰の意を表すため、ご遺族に特別弔慰金（記名国債）を支給するものです。

▼支給対象者  
戦没者等の死亡当時のご遺族で、令和2年4月1日（基準日）において、「恩給法による公務扶助料」や「戦傷病者戦没者遺族等援護法による遺族年金」等を受ける方（戦没者等の妻や父母等）がいない場合に、次の順番による先順位のご遺族お一人に支給。

1 令和2年4月1日までに援護法による弔慰金の受給権を取得した方

2 戦没者等の子

3 戦没者等の①父母、②孫、③祖父母、④兄弟姉妹

※戦没者等の死亡時における生計関係の有無や基準日における養子縁組・改氏婚の有無により、順番が入れ替わります。

4 前記以外の三親等内親族  
※戦没者等の兄弟姉妹の配偶者や甥、姪等で、戦没者等の死亡時まで引き続き1年以上生計関係を有していた方に限ります。

▼支給内容  
額面25万円  
（5年償還の記名国債）

▼請求期間  
令和2年4月1日～  
令和5年3月31日  
（請求期間を過ぎると、時効により特別弔慰金を受けることができなくなりますので、ご注意ください。）

▼請求窓口  
役場本庁および各支所  
※請求する人の居住地の市町が窓口になります。

【問い合わせ先】  
保健福祉課 社会福祉班  
☎（21）1111  
（内線134）



# 必ず行いましょう！

令和2年度は、次の日程で狂犬病予防注射と新規登録を行います。

獣医師の先生が町内を回りますので、ぜひこの機会をご利用ください。

※犬の飼い主には、毎年1回、狂犬病予防注射を受けさせる義務があります。

## 4月14日(火)

美川地区:黒藤川・日野浦・上黒岩・有枝・大川  
久万地区:露峰・父野川・二名・下野尻

場 所	開始時間	場 所	開始時間
下野尻:集会所前	8:45	河口:有枝橋横 ごみステーション前	13:20
二箆:集会所跡	9:20	梨の下:大川橋横	13:30
長崎: 松田一幸様宅前	9:40	大川中通: 大川集会所下広場	13:40
宮成:石碑前広場	10:05	落合ふれあい館横	13:55
成河:渡部様宅前	10:30	若宮集会所前	14:05
馬門: 倉橋義照様宅前	10:45	露峰公民館	14:10
藤社:藤社集会所前	10:55	農協父二峰支所前	14:20
大谷:集会所前	11:15	大久保:高岡商店前	14:30
御三戸: 改善センター前	11:35	馬ノ地:宮前バス停	14:40
		永久:観音頭周辺	14:50
		由良野入口	15:00
久主の下: 国道端広場	12:52	二名郵便局前	15:10
上本組:上黒岩 遺跡バス停前	13:00	帯石:坂本神社下	15:25
田渡野瀬:荒瀬橋横	13:10	瀬戸:公会堂入口	15:35

## 4月21日(火)

柳谷地区:全域

場 所	開始時間	場 所	開始時間
川前: 谷森義親様宅前	9:05		
大窪谷: 旧鈴木商店前	9:23	落出:柳谷支所	13:00
永野:永野バス停前	9:30	休場:集会所前	13:20
小村:バス停前	9:45	岩川:中野石油前	13:30
名荷下:集会所前	10:00	岩川: 松本健郎様宅前	13:40
名荷上: 藤岡文男様車庫前	10:10	中田:小森製材前	13:55
古味:村営バス車庫	10:30	窪田:中津公民館	14:10
高野:集会所前	10:45	林道明野線起点	14:25
奈良藪:集会所横	11:40	西村:集会所前	14:35
		越ノ峠: 亀井広一様宅前	14:50

## 狂犬病予防注射と新規登録

### ■1頭あたりの料金

- ・注射料 3,000円
- ・登録料 3,000円(新規登録の場合のみ)

### 【問い合わせ先】

環境整備課 環境衛生班  
☎21-1111(内線204)

## 4月15日(水)

久万地区:久万・上野尻・菅生  
畑野川(嵯峨山を除く)・明神・役場

場 所	開始時間	場 所	開始時間
上辻公会堂前	8:40	東国土木車庫前	11:30
旭ヶ丘集会所	9:00	菅生中組集会所前	11:40
上野尻集会所	9:15		
野尻公民館前	9:25	春日台集会所前	13:05
宮ノ前:三嶋橋横 ごみステーション前	9:35	入野福祉館前	13:20
中野村:成川様宅前	9:45	仰西集会所前	13:40
柳井バス停	9:55	農協 明神支所	13:50
ふるさと旅行村入口	10:05	三坂:旧伊予鉄 ドライブイン前	14:10
河ノ内バス停	10:20	六部堂バス停	14:20
明杖バス停	10:30	横通バス停	14:35
上畑野川公民館前	10:40	東明神青空市	14:45
畑野川小学校前	10:50	明神公民館前	14:55
沼田建設事務所前	11:00	久万公民館前	15:05
川瀬駐在所前	11:15	役場裏駐車場	15:20

## 4月22日(水)

美川地区:七鳥・仕出・東川 面河地区:全域  
久万地区:直瀬・下畑野川(嵯峨山のみ)・役場

場 所	開始時間	場 所	開始時間
竹谷集会所	8:50	中組:菅敏繼様宅前	11:40
七鳥: 田中守治様宅前	9:05	若山:菅酒店前	11:50
七鳥: 茶業センター下広場	9:20		
仕出: 梅木耕二様宅下	9:35	渋草:面河支所	13:10
筒城: 吉田好輝様宅前	10:00	渋草:農協前	13:25
東川集会所前	10:20	渋草:土泥公園前	13:35
東古味:団上商店前	10:30	笠方:下り付バス停	13:45
本組:城山公民館	10:50	前組: 松本勝利様宅前	14:10
中組: 中村(小野様宅前)	11:05	前組:バス停前	14:15
河の子:集会所前	11:25	直瀬住民センター前	14:30
		下直瀬ふれあい館前	15:15
		嵯峨山バス停	15:30
		役場裏駐車場	15:50





## 防災行政無線のお知らせをメールとLINEでも配信します。

町では、災害情報やイベント情報などを防災行政無線と町公式アプリ『ゆりナビ』でお知らせしていますが、**今年4月から**『メール』と『LINE』でも配信を開始します。配信を希望される方は、次の手順で登録してください。



### メールの登録方法

#### 手順1：登録の空メール送信

～携帯電話（スマホ）の場合～  
右記のQRコードを読み込み、  
空メールを送信

～QRコードを読み取れない場合～  
下記のメールアドレスに、  
空メールを送信

bousai.kumakogen-town  
@raiden2.ktaiwork.jp



#### 手順2：仮登録完了メール受信・登録サイトにアクセス

「メールサービス本登録のご案内」というメールが届きます。メール末尾に記載されているURLを選択したら、登録サイトに移動します。

※メールが届かない場合は、kumakogen-town@raiden2.ktaiwork.jpから受け取ることができるよう「迷惑メールフィルタ」の設定変更をしてください

#### 手順3：本登録

登録画面が表示されます。

- ① 配信情報を選択
- ② 該当する地域にを入れる。（複数選択可）
- ③ 登録ボタンを押して、完了メールが届いたら…



登録終了！

### LINEの登録（友だち追加）方法

#### ・追加方法1

右記のQRコードを読み込み、「追加」ボタンを押して登録

#### ・追加方法2

友だち追加画面のID検索で「@kumakogen\_town」を入力して検索、または公式アカウントから「愛媛県久万高原町」を検索して、追加



#### 【注意】

『LINE』と『ゆりナビ』は地区設定ができません。地区単位の配信を希望される場合は、『メール』の登録をお願いします。

ご不明な点がございましたら、下記までお問い合わせください。



【問い合わせ先】総務課 危機管理室 ☎21-1111(内線147)



東京2020オリンピック

# 聖火リレーが4月22日(水)に実施されます

▼リレーおよび交通規制の時間

《交通規制開始》午後5時

《スタート》

午後5時30分(笛ヶ滝公園)

《ゴール》

午後5時48分(道の駅天空の郷さんさん駐車場)

《交通規制解除》午後6時

○交通規制の詳細については別途チラシをご覧ください。

○交通規制の時間帯はできるだけお車の利用を控えてください。

○規制に伴い、公共交通機関の運行区間等が変更になる場合がありますのでご注意ください。

▼応援・見学をされる場合の注意事項

- ・ランナー走行エリアには絶対に立ち入らないでください。(エリアはフェンス・コーンバー・テープなどで仕切られます。)
- ・沿道の商店や民家のご迷惑にならないようにしてください。
- ・花壇や植え込みを踏み荒らす

ことのないよう注意してください。

- ・応援用の手旗(国旗)は当日沿道で配布します。
- ・スタッフや警備員の指示に従ってください。
- ・ゴミは持ち帰りましょう。

▼駐車場について

- ・笛ヶ滝公園およびスパーク久万は関係者専用となりますので駐車できません。次の臨時駐車場をご利用ください。

【臨時駐車場】

(午後3時より使用可)

- ・道の駅北側(有)高野所有地・久万広域森林組合駐車場・愛媛銀行駐車場・久万B&G海洋センター・菅生ラグビー場ほか

☆皆さまのご協力と温かいご声援で、聖火リレーを盛り上げていただきますようお願いいたします。

【問い合わせ先】

久万B&G海洋センター  
☎(21) 2808

# 上浮穴高等学校学生寮が竣工

上浮穴高等学校(森林環境科)の県外公募による入学生徒や遠距離から通学している生徒などが、3年間安心して共に生活できる場を提供するため、町で整備を進めていた上浮穴高等学校学生寮「星天寮(せいてんりょう)」が3月16日に竣工し、4月から入寮できる運びとなりました。

この星天寮は、上浮穴高等学校同窓会や多くの町民の皆さまのご理解を得て建築したもので、地元産材をふんだんに使用した、木造2階建て(延床面積775㎡、定員30人(※各学年10人)の学生寮です。

少子化が進む本町において、唯一の高校である上浮穴高等学校の存続を図る上で、大きな役割を果たすものと期待しています。

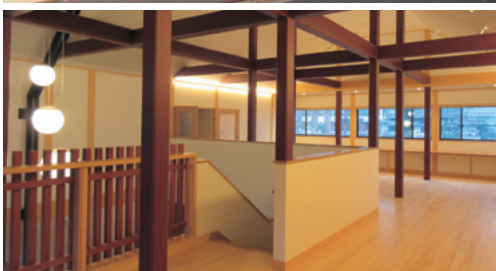
4月からは、県外からの生徒も含め、多数の生徒が共同生活を始めます。是非、あたたかくお迎えください。

【学生寮(星天寮)の場所】

▼場所 久万高原町上野尻甲850番地2(上浮穴高校北側(プール横)、久万小学校東側)

【問い合わせ先】

教育委員会事務局  
学校教育班  
☎(21) 0139



上浮穴高等学校学生寮





郷土会会員を募集します

## 久万高原郷土会入会のご案内

久万高原郷土会は、「久万高原町の自然・民俗文化・歴史・教育・産業経済などの研究をなし、愛郷心を培い、郷土文化の向上に資する」ことを目的に組織されています。また本会は50年余にわたり活動を続けている文化団体です。

会の主な活動としては機関紙「ふるさと久万」の発行です（写真）。町内の自然や文化など記録として残すべきものをしっかりと後世に残そうと取り組んでいます。

現在58号の発行を目標に進めています。最近の投稿記事には「大除城址考」「高原読書会の歩み」「松本重太郎・彰夫とその群像」「木下久敬さん追悼特集」「久万山久米騒動」などがあります。この機会に入会についてご検討ください。

入会をご希望される方は教育委員会事務局までお問い合わせください。お待ちしております。



【問い合わせ先】  
教育委員会事務局  
生涯学習班  
☎21-0139

面河山岳博物館からのお知らせ

## モモンガクラブ会員募集中

生物の調査や自然観察会などで久万高原の自然を知ってもらおう生物部「モモンガクラブ」の令和2年度メンバーを募集します。

身近な生き物をもっと知りたい！動物や植物が好き！という方はぜひご登録ください。毎月のイベントや博物館の最新情報がメールなどで届きます。

対象は小学3年生以上で、大人の方も大歓迎（小学生は保護者同伴）。興味のある方は博物館までご連絡ください。参加申込書をお送りします。毎年恒例の「春の野草を食べる会」「夜の生き物観察会」のほか、面河溪や御三戸など久万高原の名所を歩いたりもします。



御三戸の岩石・鉱物観察会（河原の石や美しい鉱物を採集しました）

【問い合わせ先】  
面河山岳博物館  
☎58-2130 FAX58-2136

## 土砂災害（特別）警戒区域が追加指定されました

美川地区・面河地区において、2月12日付けで土砂災害（特別）警戒区域の追加指定がありましたのでお知らせします。

近年の豪雨および台風など、異常気象による降雨量の急な増加で、被害が多く発生しています。豪雨などによる土砂災害から命を守るためには、早めの避難を行う必要があります。

土砂災害（特別）警戒区域に指定されると、特定の開発行為に対する許可制、建築物の構造規制（人家の増築や新築を行う際に、都市計画区域外においても愛媛県へ事前の建築確認申請が必要）など、一定の制限がかかります。詳しくは、県久万高原土木事務所へご確認ください。

なお、指定区域の確認については、県久万高原土木事務所、役場本庁および各支所で閲覧できます。また、愛媛県のホームページの「えひめ土砂災害情報マップ」でも確認できます。

### 【問い合わせ先】

・ 県久万高原土木事務所

・ 河川砂防グループ

☎（21） 12210

・ 建設課 公共土木班

☎（21） 11111

（内線212）



えひめ土砂  
災害情報  
マップHP



## 中山間地域の農業者を支援します 中山間地域等直接支払制度を利用しませんか

農業生産条件の不利な中山間地域などにおいて、集落などを単位に、農用地を維持・管理していくための取り決め（協定）を締結し、それにしたがって農業生産活動などを行う場合に、面積に応じて一定額を交付する仕組みです。対象となるのは、農振農用地区域内にある、傾斜基準などを満たす一団の農用地で、集落などを単位とする協定を締結し、5年間農業生産活動

などを継続する農業者などです。交付金は協定参加者の話し合いにより、個人への配分や共同活動など地域の実情に応じた幅広い用途に活用できます。本制度の詳細については、農業戦略課までお気軽にお問い合わせください。  
**【問い合わせ先】**  
 農業戦略課 農業振興班  
 ☎(21) 1111  
 (内線311)

## <お知らせ>

久万町民館の耐震補強・改修等工事を実施します。工期は、令和2年7月から12月の間を予定していますが、**この間は利用不可**となります。

利用者の皆さまには、大変ご迷惑をおかけしますが、ご理解・ご協力をよろしく願います。



【問】教育委員会 ☎21-0139

## 農業委員・農地利用最適化推進委員の 再公募を行います

両委員ともに定数に達しませんでしたので、再公募を実施します。一次公募の結果につきましても、町のホームページでご確認ください。

### ▼要件

#### 【農業委員】

農業に関する識見を有し、農業委員会の所掌事務（農地の売買や貸借の許認可、農地転用の意見決定、耕作放棄地の発生防止・解消など）を適切に行うことができる者

#### 【農地利用最適化推進委員】

担当区域で、担い手への農地の利用集積、耕作放棄地の発生防止・解消などに熱意と識見を有する者

### ▼公募数

#### 【農業委員】

13名（定員14名）

※地区割りは不問

#### 【農地利用最適化推進委員】

18名

※地区割りは左表参照

### ▼募集期間 3月19日（木）

～4月15日（水）

### ▼推薦・応募の方法

適任と思われる方を本人の同意を得て3名以上か団体代表者名で推薦、または自らの応募により、募集期間内に久万高原町農業委員会まで所定の書類を請求の上、提出してください。

担当地区	定数
明神	2名
入野	
久万	1名
菅生	
野尻	2名
畑野川	
直瀬	2名
父二峰	2名
面河	2名
美川	4名
柳谷	3名

【問い合わせ先】  
 農業委員会事務局  
 ☎21-1111(内線315)





## 令和2年度 心配ごと相談・法律相談開設計画

久万高原町社会福祉協議会では、日常生活のあらゆる相談に対応するため、相談事業を実施しています。相談は無料で、個人の秘密は固く守られます。お気軽にご利用ください。

心配ごと相談					法律相談		
相談員	人権擁護委員1人（久万地区は3人） 行政相談委員1人 民生委員（代表）1人				相談員	弁護士 1人	司法書士 1人
地区	久万	面河	美川	柳谷	地区	久万	美川
開設場所	久万町民館 産文研修室	面河住民 センター	社協本所	社協 柳谷支所	開設場所	久万町民館 産文研修室	社協本所
基準日	偶数月の 20日	偶数月の 20日	奇数月の 20日	奇数月の 20日	基準日	奇数月の 6日	毎月5日
時間	午前9時～正午				時間	午前10時 ～ 午後3時	午前10時 ～ 正午
4月	20日 (月)	20日 (月)			4月		6日 (月)
5月			20日 (水)	20日 (水)	5月	7日 (木)	7日 (木)
6月	1日(月) ※全地区で開催				6月		5日 (金)
7月			20日 (月)	20日 (月)	7月	6日 (月)	6日 (月)
8月	20日 (木)	20日 (木)			8月		5日 (水)
9月			23日 (水)	23日 (水)	9月	7日 (月)	7日 (月)
10月	20日 (火)	20日 (火)			10月		5日 (月)
11月			20日 (金)	20日 (金)	11月	9日 (月)	5日 (木)
12月	21日 (月)	21日 (月)			12月		7日 (月)
1月			20日 (水)	20日 (水)	1月	6日 (水)	5日 (火)
2月	22日 (月)	22日 (月)			2月		5日 (金)
3月			22日 (月)	22日 (月)	3月	8日 (月)	5日 (金)

※7月から令和3年3月までの間、久万地区の開催場所が、町産業文化会館研修室に変更となります。

❖法律相談は事前の予約が必要です。

【予約・問い合わせ先】 弁護士法律相談……社協久万支所 ☎21-0800

司法書士法律相談……社協本所 ☎56-0750

❖防災無線・社協だよりでも開催予定日を随時お知らせします。



# お知らせ

**第9回久万高原「結い音楽祭」  
義援金は90,000円**

昨年10月20日に中津で開催しました第9回久万高原「結い音楽祭」(東日本大震災・熊本地震・西日本豪雨災害復興支援チャリティー)につきましては、皆さまに多大なご支援・ご協力をいただき誠にありがとうございました。

お陰をもちまして、天候にも恵まれ町内外・県内外から延べ約500人の方に来場いただき、「吾亦紅」の杉本真人さんを迎えて盛会に開催でき、感動と意義のある「音楽祭」として無事終了することができました。

これもひとえに皆さま方のおかげだと、実行委員会一同、地域の方々とともに大変感謝しております。  
また、収支の全利益金9万円については、東日本大震災、熊本地

「久万高原一  
ちよこつと」

## 上田雄一郎 くまんがタイム ⑤



震災害、西予市豪雨災害などの義援金として、各所へ送金しました。  
今後とも東日本大震災を始めとする被災地への復興支援と、地域の活性化のため、皆さま方のご支援・ご協力を重ねてお願い申し上げます。  
「結い音楽祭」実行委員会  
法定相続情報証明制度をご利用ください  
「法定相続情報証明制度」とは、相続人が法務局(登記

所)に必要な書類(戸除籍謄本など)を提出し、登記官が内容を確認した上で、法定相続人が誰であるのかを登記官が証明する制度です。  
この制度を利用することにより、相続登記を含む各種相続手続きで戸籍謄本の束を何度も出し直す必要がなくなります。詳しくはお問い合わせください。  
【問い合わせ先】  
松山地方法務局砥部出張所  
☎089(962)2140

### まごころ銀行からお礼

#### 久万高原町社会福祉協議会

次の方々からご寄附をいただきました。  
お礼申し上げます。

下畑野川	近藤 民子様	菅 生	日野 隆裕様
西予市	愛媛南部ヤクルト販売(株)様		

(2月1日~2月29日 受付分)

カードローン  
クレジットなどの  
借金問題

**ひとりで悩まないで  
相談して下さい!**

**相談無料! まずはお電話を!**

相談は、折り返して伺います。  
秘密は守られますので、安心  
してお相談ください。

早めの  
相談が解決を  
楽にします。

四国財務局 多重債務者相談窓口  
電話 087-811-7801





https://www.jinji.go.jp/saiyo/saiyo.html

人事院が、2020年度の採用試験の概要を公表しています。詳しくは、人事院ホームページをご確認ください。

【問い合わせ先】

人事院四国事務局 第二課試験係 087(880)7442 ホームページ

【採用情報N.A.V.I】

募集

4月6日(月)~15日(水)までは春の全国交通安全運動期間

愛媛県スローガン

「交差点 命のきけんが かくれんぼ」

【運動重点】

- ・子供を始めとする歩行者の安全の確保
・高齢運転者等の安全運転の励行
・自転車の安全利用の推進

Sports

スポーツ大会 結果

第51回面河地区卓球大会

(2月9日/面河体育館)

面河地区の各分館から団体戦男子11チーム、女子3チームと個人戦約39人の総勢約80人が参加し、和やかな雰囲気の中で、卓球で汗を流しました。

結果は次のとおりです。

【団体男子の部】

優勝 若山Aチーム
準優勝 城山Aチーム

【団体女子の部】

優勝 中組Aチーム
準優勝 城山チーム

【個人男子1部の部】

優勝 中川 翔馬
準優勝 菅 直人

【個人男子2部の部】

優勝 大西 幸弘
準優勝 松本 博幸

【個人女子の部】

優勝 菅 瑞葵
準優勝 中川 和香

木材市場市況

2月25日 1126回市【久万広域森林組合】

Table with columns for length, diameter, and price for Sugi and Hinoki wood. Includes a 'Market Overview' section at the bottom.



団体戦で見事連覇を成し遂げた若山Aチームの皆さん

有料広告を募集します!

広報「久万高原」、久万高原町ホームページに広告を掲載しませんか? 詳しくは下記までお問い合わせください。

総務課 秘書政策班 ☎21-1111(内線103)



## みんなで防災



総務課 危機管理室  
☎21-1111  
(内線145・146・147)

## 今だからこそ 情報収集は必要です

今まで大きな災害が発生していないから大丈夫と思いつつ、避難が遅れた結果、想定外の被害が発生するケースが後を絶ちません。早めに避難を開始するためには、正しい情報を収集することが必要です。今回は、情報収集について紹介します。

- ① 防災行政無線  
町から避難所開設情報や避難勧告等の発令情報などをお知らせします。
- ② インターネット  
気象庁などのホームページでは、現在の気象情報の発表情報などが確認できます。町ホームページでは警報等が発表された際に災害対応版に切り替わり、災害情報を確認することができます。
- ③ 町公式アプリ「ゆりナビ」  
防災行政無線で発信した内容をアプリ内でも確認することができ、※防災行政無線から発信した情報が配信されるまでに15分程度かかります。
- ④ 愛媛県防災アプリ「ひめシエルター」  
愛媛県内の防災情報やGPS（人工衛星による位置情報）を使った避難所の確認、避難経路の記録などが行えます。
- ⑤ テレビ、ラジオなど  
ニュースなどによる気象情報、災害情報が発信されます。今回紹介した以外にも情報の収集手段があります。家族、地域でどのような状況になったら避難するかなど話し合ってみましょう。

### 新しい機能

今年4月から防災行政無線でお知らせした内容をメールとLINEでも配信を開始します。登録の仕方は19ページをご覧ください。



### 久万高原町の

『地域おこし協力隊』のこと

## 協力隊通信

vol.34

現在久万高原町では、地域おこし協力隊を3名募集しています（3月1日現在）。

○コミュニティナース  
住民の暮らしに寄り添って健康を見守る

※（准）看護師資格必須

○観光協会事務局  
久万高原町における外国人旅行客受け入れ体制の整備など

○西谷地区  
地域活性化の支援

もし皆さまの周りに移住をお考えの方がいらっしゃいましたら、「久万高原町で地域おこし協力隊を募集しているよ！」と教えてあげてください。Iターン、Uターン大歓迎です。  
ただ一つ気を付けていただきたいのは、地域おこし協力

隊になる要件として、直前の住所が都市部（条件有利地域）である必要があります。「条件有利地域ってどこ？」「そもそも地域おこし協力隊って何？」など、興味や疑問を抱かれた方は、お気軽に役場ふるさと創生課までお問い合わせください！



町ホームページに最新の募集状況が載っています。「地域おこし協力隊」で検索してね！

【問い合わせ先】  
ふるさと創生課 移住促進班  
☎（21）1111  
（内線318）



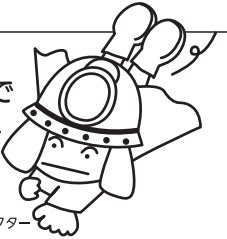


119番で  
すぐに参上

—火災・救急・救助—

久万高原町消防  
マスコットキャラクター

“スーパーダッシュくん”



# あんぜんあんしん 消防だより

【問い合わせ先】

消防本部・消防署

☎21-2411

消防署美川支署

☎56-0303

ホームページ

<http://www.kumakogen.jp/site/syobohonbu/>

2月末現在の状況

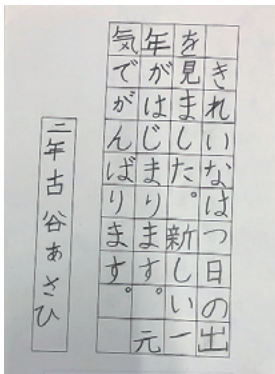
火災	1件
救急	92件
救助	6件

## 火災予防にご協力を！

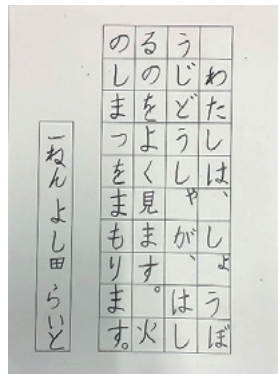
防火ポスター・防火習字・硬筆コンクール優秀作品の紹介  
【習字・硬筆の部】

春の全国火災予防運動を前に、「第42回防火ポスター・防火習字・硬筆コンクール」が行われました。町内の小・中学校から484点の応募があり、厳正な審査の結果、優秀賞に16点、入選に33点、佳作に88点の作品が選ばれました。

このうち、今回は、「防火習字・硬筆の部」の優秀作品をご紹介します。子どもたちの防火の願いが込められた「力作」をご覧ください。



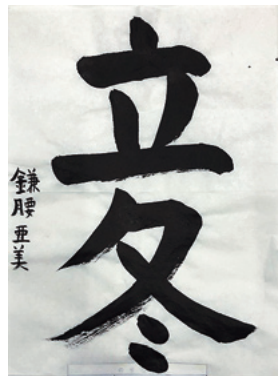
畑野川小2年  
古谷 旭



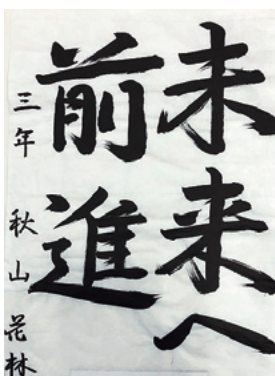
美川小1年  
吉田 来斗



明神小4年  
大野 愛斗



柳谷小3年  
鎌腰 亜美



美川中3年  
秋山 花林



明神小6年  
大野 陽菜



美川小5年  
吉田 るな



## 木の香り漂う優しい空間 小さな町の図書館だより

久万高原町立図書館

【開館時間】午前9時30分～午後6時

TEL：50-0415 FAX：50-0416

ホームページ/ <http://www.kumakogen.jp/site/tosyo/>

2020 4月の予定

…休館日(定休・祝日休・月末整理日)

日	月	火	水	木	金	土
			1	2	3	4
5	6	7 手芸すずらん	8	9	10 やまびこ (美川)	11
12	13	14	15 やまびこ (明神・父二階)	16 やまびこ (直瀬) ブックスタート	17 やまびこ (面河)	18 おはなし会
19	20	21 手芸すずらん	22 やまびこ (畑野川)	23 やまびこ (美川・柳谷)	24	わくわく 科学教室
26	27	28 ささゆり読書会	29	30		

3/3～3/25の間、新型コロナウイルス感染症拡大防止のため、休館しています。状況によっては、休館期間を延長することもありますので、詳細はお問い合わせください。

### 第94回わくわく科学教室 テーマ〈結晶の世界〉 「結晶をつくらう」

結晶(けっしょう)という言葉を知っていますか？今回は、水晶(すいしょう)や蛍石(ほたるいし)などの結晶を手にとったり、砂糖や食塩の結晶をつくったりします。

- ▼日時 4月25日(土)  
午後1時半～3時半
- ▼場所 町立図書館視聴覚室
- ▼参加費 100円
- ▼参加申し込み 当日可

### 「読書記録帳」サービスをはじめました!!

当館へ利用者登録をされている方に読書記録帳を発行します。記録帳には、貸し出し中の資料をご自身で記録することが出来ます。ご希望の方はカウンターへお申し出ください。発行料金は、1冊目は無料。2冊目以降の方は1冊につき200円徴収します。

久万高原町立図書館 読書記録帳



## おすすめ

一般書 小説

### 『イマジン?』

有川ひろ／著  
幻冬舎

憧れていた映像制作の現場に飛び込んだ、良井良助。専門用語が飛び交う慣れない現場であたふたする良助だったが、作品と向き合う仲間たちの熱気に、焦がれるような思いを募らせ…。



児童書 スポーツ・アウトドア

### 『知ってた? 世界のスポーツ ルールと歴史』

アダム・スキナー／文  
マーク・ロング／絵  
徳間書店

スポーツ観戦が100倍楽しくなる! ラグビー、バスケットボール、陸上競技、水球…。60以上の世界のスポーツを取り上げ、簡単なルールと歴史、おもしろくて興味深いマメ知識をイラストとともに紹介する。



## 新刊案内

一般書 小説

### 『てしごと』

あさのあつこ ほか／著  
徳間書店

色酛の麴造り職人・沙奈、そば打ち職人・落、「口寄せ」を使う巫女・市子…。澤田瞳子、あさのあつこら、人気女性作家が、江戸の世で仕事に生きる女たちを描いた珠玉の時代小説集。



児童書 絵本

### 『ウォッシュバーンさんがいえからでない13のりゆう』

高畠那生／絵  
中川ひろたか／作  
文溪堂

ウォッシュバーンさんは、家から外に出ない。なぜ? 「ドアにはさまれるかも」「カラスにつつかれるかも」「野球のボールが飛んでくるかも」…。いろいろ理由をあげるけれど、本当は? くすくす笑っちゃうナンセンス絵本。







みんなで一緒に

# 健康づくり



久万保健センター

TEL:21-2700 FAX:21-0934

## 傾聴講座

(ゲートキーパー養成講座)

～大切ないのちを支える輪を広げよう～

久万高原町では、平成20年度より「安心して相談でき、支えあいのできる地域づくり」を目的に、「傾聴講座」を開催しています。これまで、160の方が講座を修了されています。

講座では、相手の気持ちを受け止め心に寄り添う「聴き上手」になる基本を学びます。とても楽しく、こころがぽかぽかする講座です。講座の様子を紹介します。



講師の武井義定先生です。

傾聴とは、相手の話に耳を傾け、相手を理解しようとすることです。

まずは、あいさつから…。  
肩と肩でごあいさつ。



傾聴してもらえると、「真剣に気持ちを聴いてくれた」、「そのままの自分を受け入れてもらった」と安心感でいっぱいになります。気持ちもすっきりします。このような体験を通じて傾聴の大切さを学んでいただきます。その後、身近な人・身近なところで傾聴の実践をしていただいています。来年度も開催予定です。ぜひ、体験してみてください。

## 3月は自殺対策強化月間です

3月は就職や転勤、異動、転居など、生活環境の変化により、体や心の調子を崩しやすい季節です。特に3月は自殺者が増加することから、「自殺対策強化月間」と定められています。自殺は「追い込まれた末の死」と言われており、「死にたい」「気持ちと「生きたい」気持ちの間で揺れ動き、不眠や体調不良など

の「サイン」を発しています。身近な人・大切な人の今日の表情はどうでしょう？大切な人の悩みに気づいたら、温かく寄り添いながら、悩みに耳を傾け、専門家への相談をすすめ、やさしく見守りましょう。悩み苦しんでいる人の助けになることがあります。





# 4月くらしのカレンダー



医 休日当番医

1 水	◆紅葉の会 in 入野 / 19時～21時 / 入野福祉館	16 木	◆乳幼児健診 / 12時半～ / 久万保健センター
2 木		17 金	◆おはなし会 / 14時～ / 町立図書館 ◆宙ガールの観測会(第34夜) / 16時15分～ / 天体観測館
3 金		18 土	◆アート連続講座“粘土で作ろう！オリジナルブローチ”(part I) / 13時～16時 / 久万美術館 ◆「風の通る彫刻 - 森堯茂 線と線」学芸員解説 / 14時～ / 久万美術館
4 土		19 日	食育の日 医 みかわクリニック Tel 56-0908 Fax 50-1650
5 日	医 久万高原町立病院 Tel 21-1120 Fax 21-1121	20 月	◆心配ごと相談 / 9時～正午 / 久万町民館・面河住民センター
6 月	◆司法書士法律相談 / 10時～正午 / 社協本所	21 火	◆紅葉の会 / 10時～正午 / 久万保健センター
7 火		22 水	◆東京2020オリンピック聖火リレー
8 水	◆小学校入学式 ◆小・中学校始業式	23 木	◆消費生活相談 / 10時～17時 / 役場本庁
9 木	◆中学校入学式 ◆幼稚園始業式 ◆消費生活相談 / 10時～17時 / 役場本庁	24 金	環境美化の日 ◆わくわく科学教室 / 13時半～15時半 / 町立図書館 ◆アート連続講座“粘土で作ろう！オリジナルブローチ”(part II) 13時～16時 / 久万美術館
10 金	◆幼稚園入園式	25 土	
11 土		26 日	医 吉村医院 Tel 54-2050 Fax 54-2065
12 日	医 うつのみや内科 Tel 21-3353 Fax 21-3352	27 月	
13 月		28 火	
14 火		29 水	◆春の企画展「カエルとコケ」 / ～6月21日(日) / 面河山岳博物館 昭和の日 医 西本医院 Tel 21-1135 Fax 21-1136
15 水		30 木	

国民が、祝い、感謝し、または記念する日を定め、国民の祝日としています。祝日には国旗を掲揚しましょう。

※掲載している行事は、都合で変更する場合があります。

## 4月の町税等の納付

口座振替 4月27日(月)  
納期限 4月30日(木)  
納期限内に納めましょう

## ■お知らせ

現在、新型コロナウイルス感染症拡大防止のため、各種行事が中止・延期されています。くらしのカレンダーに掲載されている行事も状況によっては変更される可能性がありますので、詳細は主催者などにお問い合わせください。



# 久万山文芸

## いろり句会

箒目に霜が噛みたる一葉かな

土居 静香

向かひ山工場も動く初煙

玉水 繁子

帰郷して旧正月の餅三つ

藤代 恭弘

亡<sup>つ</sup>夫残す庭の万両実の赤し

佐々木麗子

免許さげ愛車と別れ春惜む

中岡 登

ポジティブに百歳体操春近し

村田 勝

## 大川俳句会

つばくろが雨水の空を勇み飛ぶ

伊藤 高雪

マスク売り切れ我は重度の花  
粉症

神谷 博

小さき春探しながらの一万歩

佐々木静子

太陽の匂ひほのかな毛布かな

寺田 敏美

## 草の花句会

冴ゆる夜や輝く一トつ亡母の  
星

西山サツキ

今年まだ冬用タイヤ出番なし

秋岡 健悟

白梅と赤子の笑みと日増し咲く

渡部 美鶴

川沿いを一人で歩く桜の芽

渡部茂由子

## 久万短歌会

若き日に寒さの中をせりなず  
な畦道行きしなつかしきかな

大田 松子

トンネルを抜けると霧はパツ  
と晴れ三段カーブの難所を偲ぶ

小田 絹子

大阪の友に送りし自家野菜故  
郷想ふとよろこびくれる

菅 ミツエ

冬の陽を浴びて揺れいる枯れ  
すすき思はず歌を口遊みをり

窪田百合子



カット 貞方 泰美

息子と共に懸命なりし歲月よ  
いたはられるる齢となりぬ

高橋セツコ

ヘルパーさん予約の日には早  
ばやと妻は弾みて髪などつく  
ろう

平岡新太郎

寒風の中に菜の花ふるへつつ  
春告げること咲き初めをり

水谷 宏子

久万地方の寒さは如何か案じ  
つつ雪深き日々の思い出よぎ  
る

矢野 幸子



集落の様子



昨年の「おてんのんさん」に参加された皆さん

自治会の旅 157

# ここって すばらしい!

久万地区  
栄谷自治会(10戸)

栄谷自治会は、久万川の上流域、明神地区の西側に位置しており、準用河川の栄谷川沿いに集落があります。昔から肥沃な土地柄で水が冷たくコメが美味しいとの評判があります。現在10世帯の小さな自治会です。

この集落には「おてんのんさん」と言っていますが、現在はお堂がありませんが、現在はその名残を残すのみとなっております、毎年旧暦の6

月14日に掃除をして皆で会食をする習慣が残っています。

現在、自治会として特色ある活動は行っていませんが、かろうじて地方祭の神輿を迎え入れることはできています。

栄谷自治会は高齢化が進み、農地の管理も自治会活動の継続も難しくなっています。ですが、これからも皆で助け合いながら頑張っていきたいと思えます。

人口 (2月末現在)		前月比
男性	3,807人(14人)	0人
女性	4,262人(27人)	-8人
合計	8,069人(41人)	-8人
世帯 (2月末現在)		前月比
	4,371戸(28戸)	-5戸

※注 外国人の方を含めています。( )は外国人数

人のうごき (2月)			
出生	死亡	転入	転出
1人	20人	21人	10人

## 編集後記



▼今月号の表紙は、くままちなまつりでの一コマ、あけぼの座のひな壇でした。本来であれば、本町に春の訪れを告げるイベントとして、4月12日まで開催する予定でしたが、新型コロナウイルス感染拡大防止のため、残念ながらわずか一週間で中止となりました。

流行が早く終息し、来年度は盛大に開催できることを願っています。(大西)