

広報

# 大町町

2024

4

ひと・里・森がふれあいともに輝く 元気なまち

No.237

今月の表紙  
中津さくらまつり ～中津さくらの水道ウオーキングコース～  
(中津地区)

令和6年度当初予算

5つの重点目標

P2

補助事業の概要

P6

連載

町内事業所紹介②

P12

ぐるっとレポート

P13

役場職員配置

P14

役場からのお知らせ

P20

News & Information

P26

ふるさと魅力発信

P28

くらしの情報 ほか

P30



# 令和6年度当初予算が決まりました ひと・里・森がふれあいとともに輝く元気なまち

地域が手をとりあい まちを次代へ

- 1 魅力ある産業づくり（産業）
- 2 安らぎとふれあいのある社会づくり（保健・福祉）
- 3 次代へつなぐ人づくり（教育・文化）
- 4 自然豊かで魅力あるまちづくり（環境・定住・社会資本）
- 5 みんなが参加する地域のつながりづくり（行財政）

久万高原町長 河野 忠康

本町においては、町民の生活は徐々にコロナ禍前に戻りつつありますが、地域経済やコミュニティ活動が停滞した約3年間の影響は決して小さなものではありません。人口減少や少子高齢化に拍車がかかる中、限られた財源を有効に活用して、質の高い行政サービスを提供できるよう、町民のニーズを的確に把握し、自助共助の仕組みづくりを強化しながら、安心して住み続けられるまちづくりの実現を目標に、「第2次久万高原町総合計画」に掲げる政策目標

を軸とした「ひと・里・森がふれあいとともに輝く元気なまち」を目指した予算編成を行いました。

## 1 魅力ある産業づくり（産業）

農業では、農業公園研修生等の新規就農者に対する資金面・技術面の支援を継続実施するほか、新たに、定年退職等を機に就農される方に対して、資材購入費などの補助を行う「定年等新規就農者支援事業」を実施します。また、耕作放棄地防止対策などを目

的として農業機械等購入費の助成を行っている「稲作受託者等支援事業」については、予算を拡充して実施いたします。

林業では、森林環境譲与税を活用し、森林整備事業、担い手確保事業を継続するとともに、新たに久万林業の伝統的な技術を有する人材を育成する「林業経営人材育成事業」を実施します。また、原木の安定的な流通を目的として木材加工流通施設の整備に對する支援を行います。

商工観光では起業、事業継承等に対する補助事業を継続して行うほか、日帰り型から

滞在型への観光スタイルの定着を促す「滞在型・体験型観光客誘客促進事業」を実施し、町内全体の観光振興を図るとともに、海外からの観光客にも配慮した案内看板の整備などを行ってまいります。

## 2 安らぎとふれあいのある社会づくり（保健・福祉）

県・市町が連携して取り組むえひめ人口減少対策総合交付金などを活用して、結婚新生活や子育てについての経済的支援を行うほか、妊娠期から出産・子育てまでのさまざまなニーズに即し、SNS・アプリを活用して必要な支援につないでいく伴走型相談支援を充実させてまいります。

また、ご好評をいただいております高齢者および障がい者移動支援事業につきましては、交通利用券の交付方法などについて改善を行い、引き続き1カ月20000円の利用券の交付を実施いたします。

なお、昨年度から開始しました50歳以上を対象にした帯



状疱疹ワクチン接種費用の助成については、多くの方にご利用をいただいております、こちらにも引き続き実施してまいります。

### 3 次代へつなぐ人づくり、 里づくり（教育・文化）

上浮穴高等学校において、令和6年度から開始する久万高原町独自の「公営塾」にかかる費用を計上いたします。

また、同校が取り組み、高い評価を受けている総合的な探求の時間「くまたん」を支援する「森からはじめる未来づくり事業」を継続して実施します。

町内の施設整備では、ラグビー場法面保護工事にかかる予算を計上しております。

### 4 自然豊かで魅力あるまち づくり（環境・定住・社会 資本）

まちの魅力を積極的に発信し、移住者の増加に努めると

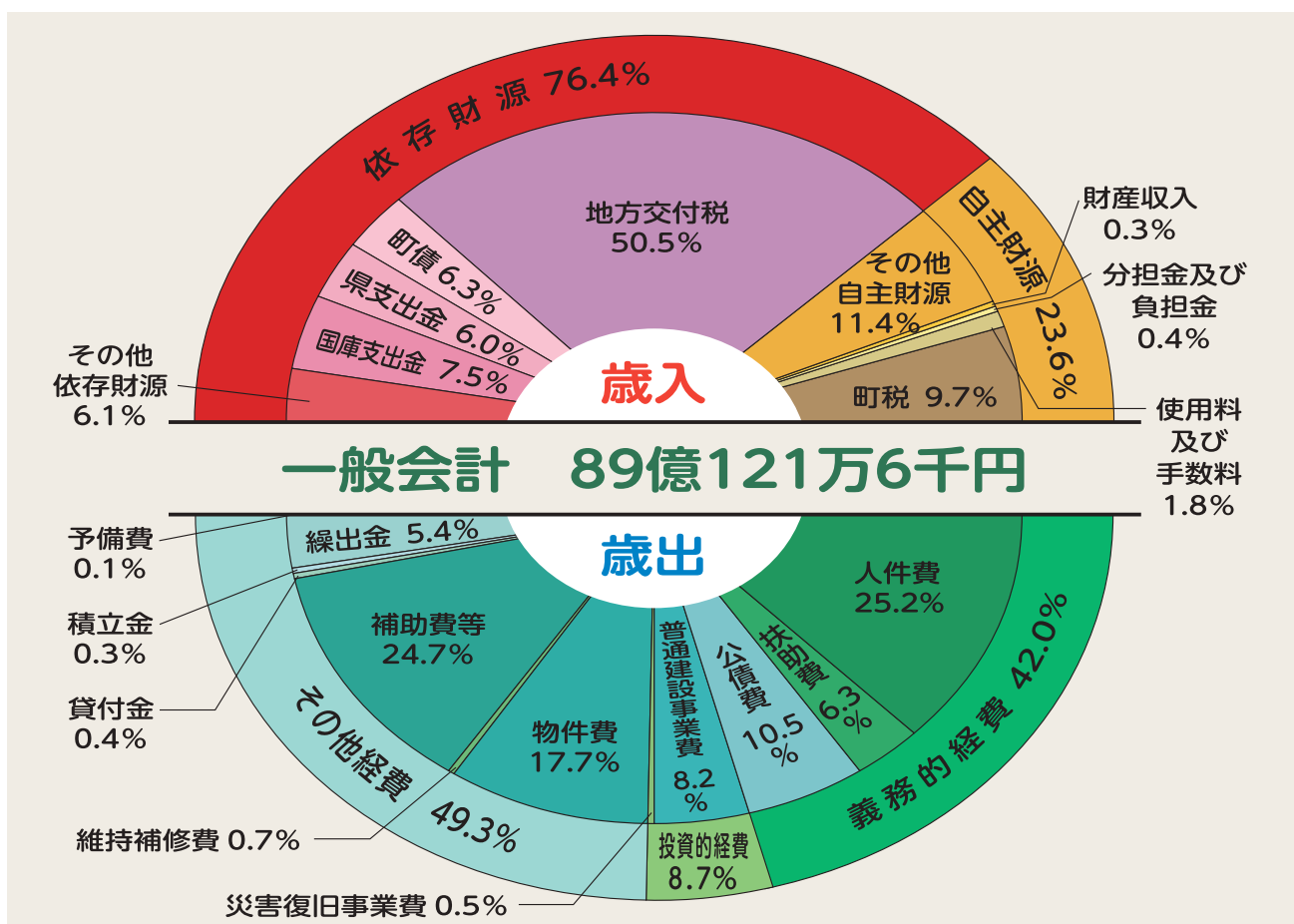
ともに、町内に在住する若者の定住を目指し、住宅改修費用の一部を補助する「定住促進住宅改修支援事業」を新たに実施します。

また、安心で安全な暮らしのために、道路・河川などの整備・維持管理にかかる予算や、昨年の梅雨前線豪雨による災害復旧工事にかかる予算も計上しております。

### 5 みんなが参加する地域の つながりづくり（行財政）

地域課題の解決に取り組む地域運営協議会に対し、活動の支援を継続するほか、よりきめ細やかに住民ニーズに対応していけるよう集落支援員の増員を計画しております。

また、来年度、町村合併20周年を迎えることから、記念事業として記念式典や記念誌の発行などを予定しており、これらにかかる予算も計上しております。





# 会計ごとの予算額

(単位：千円・%)

区 分		R5	R6	増 減	増減率
一 般 会 計		8,978,287	8,901,216	△ 77,071	△ 0.9
特 別 会 計		3,231,630	3,148,157	△ 83,473	△ 2.6
国民健康保険事業		1,111,740	1,072,204	△ 39,536	△ 3.6
国民健康保険診療所事業		47,794	48,281	487	1.0
後期高齢者医療保険事業		171,916	191,981	20,065	11.7
介護保険事業		1,847,733	1,778,821	△ 68,912	△ 3.7
訪問看護事業		39,385	38,485	△ 900	△ 2.3
凶荒予備事業		9,858	15,202	5,344	54.2
分譲宅地造成事業		3,204	3,183	△ 21	△ 0.7
事業会計合計		2,832,016	2,924,269	92,253	3.3
町立病院	収 益	975,113	993,353	18,240	1.9
	資 本	130,903	167,023	36,120	27.6
町立老人保健施設	収 益	323,717	341,966	18,249	5.6
	資 本	38,392	36,490	△ 1,902	△ 5.0
簡易水道	収 益	380,793	376,269	△ 4,524	△ 1.2
	資 本	341,594	405,371	63,777	18.7
下水	収 益	394,842	377,790	△ 17,052	△ 4.3
	資 本	246,662	226,007	△ 20,655	△ 8.4
当初予算合計		15,041,933	14,973,642	△ 68,291	△ 0.5

注：事業会計の資本的収支の予算は、支出額を計上しています。

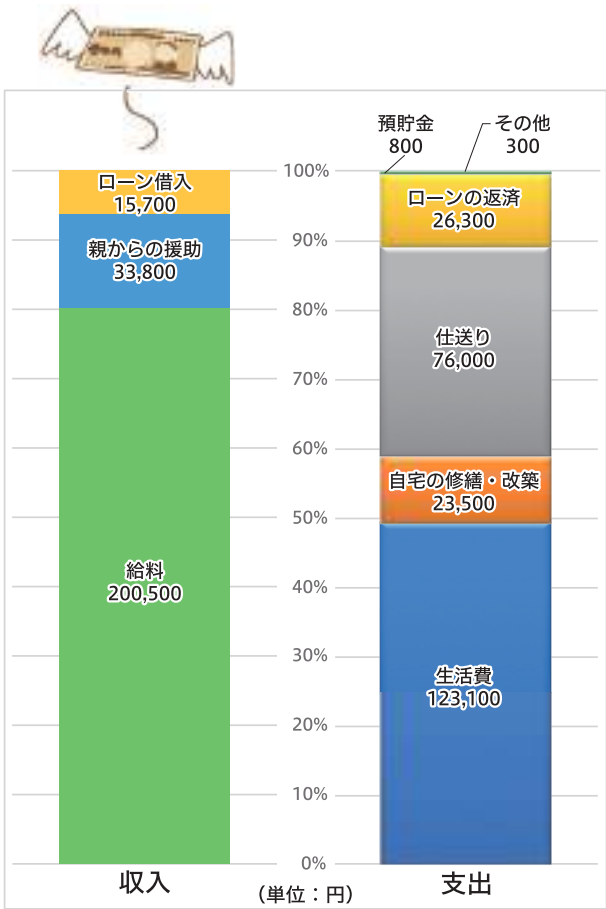
## 久万高原町の家計簿の状況

(令和6年度一般会計当初予算から)

年収300万円(月収25万円)の家計に例えると…

入るお金【収入】	1ヵ月 (円)	1年間(実際) (千円)
給料	200,500	7,140,192
うち基本給	59,000	2,101,456
【町税・寄附金・使用料など】		
うち手当	141,500	5,038,736
【地方交付税・譲与税・交付金】		
親からの援助	33,800	1,204,224
【国県支出金】		
ローン借入	15,700	556,800
【町債】		
合 計	250,000	8,901,216

使うお金【支出】	1ヵ月 (円)	1年間(実際) (千円)
生活費	123,100	4,384,194
うち食費	63,100	2,245,068
【人件費】		
うち医療介護費	15,800	563,882
【扶助費】		
うち光熱水費	44,200	1,575,244
【物件費】		
自宅の修繕・改築	23,500	834,973
家や庭の修繕・改築	22,200	789,473
【普通建設費・維持補修費など】		
事故等の特別出費	1,300	45,500
【災害復旧事業費】		
仕送り	76,000	2,706,187
子どもへ	13,400	477,492
【繰出金】		
親戚へ	62,600	2,228,695
【補助費・出資金・貸付金】		
ローンの返済	26,300	935,615
【公債費】		
預貯金	800	30,247
【積立金】		
その他	300	10,000
【予備費】		
合 計	250,000	8,901,216



貯金・借金の残高 (5年度末見込み)		家計換算 (円)	実際の額 (千円)
貯金	【基金の現在高】	1,595,000	4,733,781
ローン残高	【町債の残高】	3,088,000	9,163,676

※それぞれの数字は端数処理しています。



## 一般会計の主な事業

### 行 財 政

議会費	6928万円
協働プラットフォーム構築事業	2014万円
ICTまちづくり事業	1325万円
地域おこし協力隊事業	3846万円
集落支援員事業	3252万円
地域運営協議会形成事業	900万円
電算処理費	6247万円
交通安全対策費	949万円
防犯対策費	818万円
生活路線バス費	5877万円
情報通信費	9108万円
定住促進費	4759万円
町長選挙費	1491万円
国民健康保険事業会計繰出金	9538万円
民生児童委員活動支援事業	1096万円
社会福祉協議会補助金	9426万円

福祉バス事業 621万円  
高齢者福祉費 7億4527万円

障害者福祉費 3億9936万円

ささゆり荘管理運営事業 1億8246万円

こども医療費助成事業 2257万円

愛媛の子育て応援事業 402万円

児童福祉施設費 1億6825万円

病院事業会計繰出金 2億2973万円

出産・子育て応援事業 488万円

予防接種事業 3798万円

### 生 活 環 境

簡易水道事業会計繰出金 3億387万円

下水道事業会計繰出金 2億779万円

脱炭素推進事業 2826万円

ごみ・し尿収集運搬業務委託 4491万円

可燃ごみ・粗大ごみ処分業務委託 5797万円

松山衛生e.coセンターまでのし尿等運搬業務委託 2482万円

松山衛生事務組合負担金 2680万円

道路維持費 1億2236万円

道路新設改良費 2億1251万円

橋りょう維持費 1億1800万円

住安住宅外壁等改修工事及び監理委託料 4775万円

### 産 業

農業委員会費 2381万円

農村環境保全向上活動支援事業 910万円

鳥獣害対策事業 3039万円

担い手育成対策事業 1億2548万円

中山間地域等直接支払交付金事業 4775万円

畜産業振興事業 1318万円

農業農村整備事業 1459万円

土地改良事業（県・町） 1824万円

担い手確保・森林整備交付金事業 5109万円

木材利用促進事業 764万円

美しい森林づくり基盤整備交付金事業 5882万円

森林環境譲与税事業 1億3749万円

林業土木事業（国・県・町） 1億3363万円

商工振興事業 3683万円

観光振興事業 2536万円

町有観光施設管理事業 5789万円

地域振興イベント事業 1350万円

自然公園管理事業 1103万円

### 教 育 文 化

上浮穴高等学校振興費 6176万円

教育用コンピューターのリース・学習用ソフトウェア使用料 3044万円

小学校 1559万円

中学校 864万円

小中学校代替バス運行 760万円

小中学校遠距離通学補助金 3270万円

公民館費 3417万円

図書館費 1142万円

文化財保護費 3684万円

学校給食費 1億2214万円



# 町が行う

## 補助事業の概要をお知らせします

※詳細については、担当課までお問い合わせください

### 総務課

#### 【高齢者安全運転支援装置普及促進事業】

高齢者の交通事故防止を図るため、安全運転支援装置購入費用の一部を補助します。

▼対象 町内に住所を有する75歳以上の高齢者

▼補助額 衝突軽減ブレーキ、ペダル踏み間違い急発進等抑制装置等が搭載された車両を購入した方 新車6万円、中古車3万円／（後付けのペダル踏み間違い急発進等抑制装置を取り付けた方）抑制装置取付実費の3分の2（上限3万円）

#### 【元気な地域づくり支援事業】

地域活動の推進を支援するために、地域の課題解決や地域の魅力づくりなどの事業を自主的

に実施する団体に対して補助金を交付します。

▼対象 自治会または町内に住所を有する者で組織され、町内で活動している団体

▼補助額 2分の1以内（20万円を上限）

#### 【集会所修繕補助事業】

コミュニティ活動の推進の場となる集会所の修繕または改修を行うときに、自治会に対して補助金を交付します。

▼対象 自治会が保有または管理する集会所

▼補助額 2分の1以内（100万円を上限）

#### 【防犯灯設置補助事業】

夜間における地域住民の安全を確保するため、地球環境に負荷の少ないLED防犯灯を新規設置する際に補助金を交付します。

▼対象 自治会

▼補助額 1灯当たり2万円を上限

#### 【自主防災組織等活動補助事業】

地域防災活動の充実と地域防災力の向上のため、自主的に活動する自主防災組織などに対し補助金を交付します。

▼対象 自主防災組織など

▼補助額 地域防災活動事業 上限30万円／（防災備蓄品購入事業）上限10万円（対象経費の70%以内）／（防災資機材購入事業）上限100万円（対象経費の70%以内）

※要配慮者に対するサービスを提供する施設管理者も対象とします。

#### 【情報通信機器購入費補助事業】

光回線未整備地域の世帯を対象に、携帯電話通信事業者のLTE無線回線を利用した、据え置き型インターネット通信機器

（ホームルータ）購入費の一部を補助します。

▼対象 ①町の住民基本台帳に登録されている方 ②光回線の未整備地域に住居を有する方 ③申請者自らが使用するものであること

▼補助額 購入価格の10分の8以内（4万円を上限）、1世帯につき1基、1回限り

### まちづくり戦略課

#### 【魅力ある産業づくり・起業支援事業】

地域産業の更なる振興、今後の安定的な事業継続や円滑な事業承継、並びに本町で新規起業を志す事業者の事業に要する経費を補助します（5年以上の事業継続が必要）。

▼対象 町内で対象事業を行う予定の法人および個人事業主

▼補助額 対象事業費の3分の2以内（200万円を上限、下限は40万円）

#### 【6次産業化支援事業】

町内で生産した野菜などを使用し、製造・加工および販売に自ら取り組むための経費を補助します。



- ▼対象 町内に住所を有し、町内の直売所などに新たに出荷もしくは出荷量または販売額を10%以上増加させる農業者など
- ▼補助額 (ハード) 購入費の2分の1以内 (25万円を上限) / (ソフト) 購入費の10分の9以内 (9万円を上限)
- 【キャッシュレス決済普及拡大支援事業】
- 町内事業所におけるキャッシュレス化の推進を図るため、キャッシュレス決済機器導入費用などの必要経費を補助します。
- ▼対象 町内の法人および個人事業主
- ▼補助額 必要経費の4分の3以内 (30万円を上限)
- 【ガバメントクラウドファンディング型補助金】
- 町民が提案し町の審査会において承認された事業において、ふるさと納税の仕組みを活用した資金調達方法を提供し支援します。
- ▼対象 町内に住所を有する方
- ▼補助額 事業実施者の希望額かつ集まった寄附額から必要経費を引いた額

### 【地域活動組織イベント支援事業】

地域資源を活用した関係人口、交流人口の拡大に資するイベントの実施費用に対して補助を行う。

▼対象 大字会や地域運営協議会などの営利を目的としない地元地縁組織

▼補助額 最大50万円 (最低事業費は10万円)

※一部補助対象外経費あり。

### 【移住促進に係る住環境整備支援事業】

町内に5年以上の定住を目的として空き家を購入または賃借した移住者などへ、住宅改修および家財搬出に要する経費の一部を補助します。

▼対象 移住者・Uターン者

▼補助額 (住宅(購入)改修) 補助対象金額の3分の2 (400万円を上限) / (住宅(賃貸)改修) 補助対象金額の全額 (1000万円を上限) ※物件所有者の承諾が必要 / (家財搬出) 補助対象金額の3分の2 (20万円を上限)

### 【基幹産業等移住就業者生活支援事業】

町内で農林業などの基幹産業

などに就業しようとする移住者の方へ、転居後、町内での生活に要する経費の一部を支援します。

▼対象 就業前1年以内に町外から転居し、本町に5年以上定住する意思を有する65歳未満の方

久万農業公園の研修生および研修終了生でない方

※適用事業所としての事業所登録が必要となります。

▼補助額 補助対象金額の4分の3 (15万円を上限)

### 【定住促進住宅改修支援事業】(新規事業)

町内に居住している若者が、引き続き定住するための住宅改修に要する経費の一部を補助します。

▼対象 35歳未満の住民で、土地および建物の所有者

▼補助額 補助対象金額の3分の2 (上限100万円、改修費100万円以上)

### 【ゼロ・エネルギー・ハウス導入事業】

環境負荷の少ないエネルギーの利用促進、温室効果ガスの排出量削減のため、ゼロ・エネルギー・ハウスを導入した方に対して補助金を交付します。

▼対象 自ら居住する町内の一戸建てゼロ・エネルギー・ハウス住宅を建築した方、または建売住宅供給者などから自ら居住するために町内のゼロ・エネルギー・ハウス住宅を購入した方

▼補助額 上限15万円

### 【新エネルギー機器等設置事業】

環境負荷の少ないエネルギーの利用促進、温室効果ガスの排出量削減のため、家庭用燃料電池・蓄電池システムなどの新エネルギー機器の設置者に対して補助金を交付します。

▼対象 自ら居住する町内の一戸建住宅に補助対象機器を設置した方、または自ら居住するために町内の補助対象機器付き住宅を購入した方

▼補助額 上限15万円

### 【電気自動車導入事業】(新規事業)

環境負荷の少ないエネルギーの利用促進、温室効果ガスの排出量削減のため、電気自動車を導入した方に対して補助金を交付します。

▼対象 町内に住所を有する電気自動車を購入した方

▼補助額 上限30万円

## 住民課

### 【犬および猫の不妊矯正手術補助事業】

犬および猫の不妊または去勢手術を奨励し、適正な飼育管理の普及を図るため、手術に要する経費に対して補助金を交付します。

▼対象 町内に住所を有して犬または猫を飼養している方、および飼い主のいない猫を町内で保護した方

▼補助額 〈不妊手術〉飼い犬3千円・飼い猫4千円・飼い主のいない猫6千円／〈去勢手術〉飼い犬2千円・飼い猫3千円・飼い主のいない猫4千円（いずれも上限額）

### 【生ごみ処理容器設置事業】

家庭および事業所から出される生ごみを生ごみ処理容器などで堆肥化し、ごみの減量化にご協力いただける方に対して補助金を交付します。

▼対象 町内に住所を有する個人または事業所

▼補助額 〈生ごみ処理容器〉上限3千円／〈電気式生ごみ処理機〉上限2万円

## 保健福祉課

### 【高齢者および障がい者移動支援事業】

高齢者および障がい者などの外出の機会の拡大と社会参加を図るため、交通利用券を交付し移動支援を行います。

▼対象 ①75歳以上の高齢者（令和7年3月31日までに75歳を迎える方）で、車での移動が困難な方 ②75歳未満の身体障害者手帳・療育手帳・精神障害者保健福祉手帳を持っている方で、車での移動が困難な方 ③運転免許を自主返納し①②に該当しない方

▼補助額 交通利用券1ヵ月当たり2千円（申請月によって交付額が変わります）

### 【結婚新生活事業】

新規に婚姻した世帯に対する住宅取得費用、リフォーム費用または住宅賃貸費用および引越し費用の一部を支援します。

▼対象 世帯所得500万円未満かつ夫婦共に婚姻日における年齢が39歳以下の方

▼補助額 29歳以下世帯60万円、39歳以下世帯30万円を上限

### 【結婚新生活支援事業】（新規事業）

新婚世帯の経済基盤の安定を図るため、時短・省エネ家電（洗濯乾燥機、冷蔵庫、食器洗い乾燥機など）の購入費の一部を支援します。

▼対象 世帯所得660万円未満の新婚世帯

▼補助額 1世帯当たり20万円を上限

### 【多子世帯リフォーム等支援事業】（新規事業）

多子世帯にとって子育てしやすい住環境づくりを支援するため、第2子以降を出産した世帯のリフォームまたは引越に要する経費を支援します。

▼対象 出産により同居する18歳未満の子どもが2人以上になる世帯

▼補助額 1世帯当たり子ども2人以上・20万円を上限／子ども3人以上・30万円を上限

### 【出産世帯応援事業】（新規事業）

経済的理由で出産をあきらめることがないよう、育児用品購入費、時短・省エネ家電購入費などを助成し、子どもを持ちたい夫婦を支援します。

▼対象 出産時に夫婦共に35歳以下、または、36歳以上かつ非課税世帯の出産世帯

▼補助額 新生児1人当たり20万円を上限

### 【出産・子育て応援事業】

妊娠期から出産・子育てまで一貫して身近で相談に応じ、さまざまなニーズに即した必要な支援をつなぐ伴走型相談支援を充実し、経済的支援を一体として実施します。

▼対象 町内に住所を有する妊娠の届出および出産された全ての妊婦

▼補助額 妊娠届出時／妊婦1人当たり5万円・出生届出後／子ども1人当たり5万円

### 【愛顔の子育て応援事業】

町内の登録店舗で乳幼児用紙おむつを購入する際に利用できる「愛顔っ子応援券」を交付します。

▼対象 3歳未満の乳児を養育している保護者（対象乳児は令和4年4月1日以降に生まれた子）

※令和6年4月1日以降に生まれた第2子以降の子は対象製品が限られます。

▼補助額 5万円（愛顔っ子応



援券（千円×50枚綴）

### 【任意予防接種助成事業】

疾病の感染および重症化を予防することを目的として、接種費用の一部助成を行います。

#### ＜帯状疱疹ワクチン＞

▼対象 接種日に町内に住所を有する50歳以上の方

▼補助額 ①生ワクチン（ビケン）4千円／回・接種回数1回、②不活化ワクチン（シングリックス）1万円／回・接種回数2回まで

※①または②どちらか一方を生涯一度限り助成します。

#### ＜インフルエンザワクチン＞

▼対象 接種日に町内に住所を有する65歳未満の方（13歳未満の方は2回助成します）

▼補助額 2千円／回

#### ＜おたふくかぜワクチン＞

▼対象 接種日に町内に住所を有する、1歳から小学校就学前の方

▼補助額 2千円／回

#### ＜高齢者肺炎球菌ワクチン＞

▼対象 接種日に町内に住所を有する66歳以上の方で、過去にこのワクチンを一度も接種していない方

▼補助額 接種年度の高齢者肺炎球菌ワクチン定期予防接種委託料を上限とし、自己負担金4千円を差し引いた額

【骨髓等移植ドナー支援事業】  
骨髓などの移植およびドナー登録の推進を図るため、ドナー登録や骨髓などを提供された方に対し助成金を交付します。

▼対象 ①ドナー登録窓口にて登録手続きが完了された方

②日本骨髓バンクが実施する骨髓バンク事業において、骨髓などの提供を完了された方で、勤務する事業所にドナー休暇制度（有給）がない方（その他いくつか条件があります）

▼補助額 ①ドナー登録のための交通費として、2200円

②骨髓などの提供のために必要な通院などの日数1日につき2万円（1回の骨髓などの提供につき7日間・14万円を上限）

### 【不妊治療費助成事業】

少子化対策の一環として、不妊治療を行う夫婦の経済的負担の軽減を図ることを目的とし、費用の一部（自己負担分）を助成します。

成します。

▼対象 不妊治療を行った期間、かつ申請日の1年以上前から町内に住所を有している夫婦

▼補助額 特定不妊治療15万円、一般不妊治療5万円を上限



大好評の交通利用券

## 農業戦略課

### 【稲作受託者等支援事業】

水田の受託などを通して、集落の活性化や美しい農村風景を

維持するために必要な農業機械を導入する経費を補助します。

▼対象 概ね1ha以上の水田を耕作する農業者

▼補助額 購入費の2分の1以内（耕作面積が1ha以上2ha未満・75万円／2ha以上3ha未満・100万円／3ha以上・150万円を上限）

※個人間取引でない中古も対象

### 【耕作放棄地対策事業】

所有地でない耕作放棄地を新たに借り受け、機械などにより整地後に農作物や景観作物などを作付け、農地への復旧を行う場合に補助します。

▼対象 町内の農地を耕作する農業者および団体

▼補助額 10a当たり5万円

【定年等新規就農者支援事業】（新規事業）

定年または早期退職後に新規就農するため、農業用機械や資材を導入する経費を補助します。

▼対象 町内のJAまたは農産物直売所などに出荷する農業者で就農時に50歳以上の者

▼補助額 購入費の2分の1以内（30万円を上限）

※購入金額が20万円以上  
※個人間取引でない中古も対象

## 【収入保険加入促進事業】

農業の安定的な経営に資する、県農業共済組合が取り扱う農業経営収入保険に加入する経費の一部を補助します。

▼対象 収入保険に新規加入する農業者

▼補助額 保険料および事務費の2分の1以内（10万円を上限）

## 【園芸施設共済特約加入促進事業】

近年多発する自然災害に備えるため、県農業共済組合が取り扱う園芸施設共済の特約に加入する経費の一部を補助します。

▼対象 園芸施設共済の特約に加入する農業者

▼補助額 復旧費用特約などの共済掛金の2分の1以内

## 【水田畔整備事業】

農作業の軽減を図るため、コンクリート畦畔の整備に要する経費を補助します。

▼対象 町内の農地で水稻栽培を継続する農業者

▼補助額 標準断面コンクリート代の100%以内（30万円を上限）

## 【小規模園芸施設導入支援事業】

野菜などの収穫期を伸ばすた

め、小規模ハウスなどの整備に要する経費を補助します。

▼対象 町内に住所を有し、町内の直売所などに出荷する農業者

▼補助額 購入費の3分の2以内（25万円を上限）

## 【鳥獣被害防止事業】

鳥獣による農作物被害の防止のため、防護柵の設置に要する経費を補助します。

▼対象 町内の農地を耕作する農業者

▼補助額 購入費の3分の2以内（3万5千円を上限）

## 【鳥獣被害防止総合支援事業推進事業】

捕獲駆除の担い手を育成し鳥獣による被害を軽減するため、狩猟免許新規取得者に対して、狩猟免許試験（初心者）予備講習会受講料を補助します。

▼対象 狩猟免許試験合格、上浮穴猟友会加入、狩猟者登録、有害鳥獣捕獲参加の全てを満たす者

▼補助額 全額

## 【有害鳥獣捕獲隊等育成事業】

有害鳥獣捕獲隊などの組織化を促進し、捕獲活動の強化を図るため、狩猟免許の新規取得お

よび更新、国および県の猟友会費、ハンター保険料の費用を補助します。

▼対象 狩猟免許試験合格、上浮穴猟友会加入、狩猟者登録、有害鳥獣捕獲参加の全てを満たす者

▼補助額 半額

## 【有害鳥獣捕獲事業・鳥獣被害防止緊急捕獲活動支援事業】

有害鳥獣の捕獲を促進するために、捕獲に係る費用を補助します。

▼対象 町内に住所を有する上浮穴猟友会員が有害鳥獣捕獲期間中に捕獲した鳥獣

▼補助額

・有害鳥獣捕獲事業▽イノシシ、シカ1万5千円／サル3万円／ヒヨドリ千円／キジバト500円／タヌキ、ハクビシン、アナグマ、カラス、カワウ、サギ、マガモ2千円、ウサギ500円

・鳥獣被害防止緊急捕獲活動支援事業▽〈成獣〉イノシシ、シカ7千円／サル8千円〈幼獣〉イノシシ、シカ、サル千円

## 【箱わな等整備事業】

イノシシなどを捕獲するため

の箱わな・くくりわなの購入、または箱わなの製作に要する材料費のいずれかを補助します。

▼対象 上浮穴猟友会員のうち、わな免許所有者

▼補助額 箱わな2万円（1人1基のみ）・くくりわな5千円（1人3個のみ）

## 【猟銃等取得補助事業】

（新規事業）

有害鳥獣の狩猟従事者を確保し、農林産物への被害防止を図るため、猟銃などの購入費用を補助します。

▼対象 上浮穴猟友会員のうち、令和6年4月1日以降に新規に狩猟免許などを取得した者

▼補助額 購入費の2分の1以内（猟銃・空気銃10万円／ガンロッカー2万5千円／装弾ロッカー1万5千円を上限）

## 【道路整備事業補助金】

道路の草刈りに補助金を交付します。

▼対象 認定された路線の町道・農道および全ての林道

▼補助額 幹線道路4万円／km、その他道路2万円／km



## 林業戦略課

### 【木造住宅支援事業】

主要部材に久万材を80%以上使用し、町内に事業所を有する法人または町内に住所を有する個人事業者が建築する住宅（60㎡以上）に対して、交付します。

▼対象 町内に自らが居住する住宅を新築する当該住宅の所有者または所有者の代表者

▼補助額 延床面積1㎡に対して1万円を乗じた額（100万円を上限）

### 【森林資源活用促進事業】

未利用材の搬出を促進するため、基準単価8千円/㎡を下回る原木に対して補助します。

▼対象 町内に所在する森林で町内の木材市場などに出荷された木材

▼補助額 3千円/㎡を限度に、その差額を補助

### 【新たな木材流通推進事業】

未利用材の搬出を促進するため、チップ工場などへの運送に対する経費を補助します。

▼対象 町内に所在する森林から発生する間伐材

▼補助額 1400円/ト

※伐採届など（写し）が必要となります。

なります。

### 【林業経営支援事業】

これから林業経営に挑戦したい方、さらに経営を拡大して効率を上げたい方が高性能林業機械を導入する際に補助金を交付します（購入合計50万円以上）。

▼対象 町内に事務所を有する団体、または町内に住所を有する個人

▼補助額 購入金額の30%以内（200万円を上限）

### 【林業就業者支援事業】

林業事業者などの新規就業者に対し、就業後6カ月経過後に就業支援および町内の借家などに住まわれる方へ2年間の住宅支援の補助を行います。

▼対象 林業事業者など

▼補助額（就業支援金）60万円／（住宅支援金）月額2万円（2年）

### 【自伐林家等支援事業】

国県補助事業の適用が無い林業従事者の退職金制度加入等促進・労働安全装備品・機械器具整備・蜂アレルギー災害未然防止に対する支援を行います。

▼対象 町内に事務所を有する団体に属している方または町内に住所を有する個人

▼補助額 補助対象金額の3分の2以内

### 【美しい森林づくり基盤整備事業】

森林所有者などが実施する森林整備に対して助成します。

▼対象 町内に所在する森林で面積0.05ha以上、切捨間伐・搬出間伐については林齢がスギ70年生以下、ヒノキ80年生以下

▼補助額※ 植栽56万、89万7千円/ha、獣害対策（防護柵）910円/㎡、獣害対策（食害防止チューブ）2万7千円/50本、下刈15万8千円/ha、切捨間伐10万6千円/ha、搬出間伐27万6千円/ha、森林作業道開設・改良700円/㎡（年度により増減あり）

※記載の金額から代理申請窓口である久万広域森林組合の手数料（9、10%）が差引きされます。

## 建設課

### 【住宅・建築物安全ストック形成事業】

①昭和56年5月以前に着工され

た民間木造住宅の耐震診断・耐震設計・耐震改修などの費用について補助金を交付します。

▼対象 町内に該当する住宅などを所有している方

▼補助額 それぞれ耐震診断6万円、耐震設計20万円、耐震改修工事100万円、瓦屋根の耐風改修工事55万2千円、耐震改修工事監理4万円、耐震シェルター設置工事40万円、ブロック塀など安全対策工事30万円を上限

②住宅・建築物の吹付け建材の、アスベスト含有率測定方法により行うアスベスト含有調査に対し補助を行います。

▼対象 町内に住宅・建築物を所有している方

▼補助額 25万円を上限

### 【老朽危険空き家等除却事業】

居住の用に供される建築物で管理不全な状態となった不良住宅などに対し、除却に係る経費の一部を補助します。

▼対象 補助要件に該当する老朽危険空き家などを対象

▼補助額 80万円を上限

自宅で安心して  
過ごせるようサポート

## 地域包括支援センター

☎50-0230  
役場保健福祉課内

## 久万高原町在宅医療介護連携推進事業

### 町内事業所紹介 ②②

町内のさまざまなサービスを提供している医療機関  
や介護等の事業所を、インタビュー形式で紹介します



## 指定居宅介護支援事業所 ケアプランサービスくま

☎(21) 1120 久万65番地

(町立病院在宅支援センター内)

―管理者より一言。―

指定居宅介護支援事業所「ケアプランサービスくま」とは何？何処にあるの？と思う方もおられると思いますが、ここで説明させていただきます。

久万高原町立病院の地域連携室の中に指定居宅介護支援事業所があります。平成17年4月に開設され、地域と病院の架け橋となっています。看護師、ソーシャルワーカーの医療スタッフも同室にいますので、医療についても相談しやすくスムーズに対応させていただいております。

―どのようなことをしていますか？―

在宅で生活されている方と介護サービスの仲介役を行っています。

介護サービスを利用するにはケアプラン作成が必要になります。所属している介護支援専門員（ケアマネジャー）2人がそれぞれ担当させていただき、ケアプランを

作成しています。その他、介護保険申請代行、在宅福祉サービスの申請手続き、主治医との連絡相談、介護保険給付管理業務なども行っています。

―どのように相談すればいいですか？―

久万高原町立病院地域連携室にお越しいただくか、役場介護保険係や地域包括支援センターにご相談ください。

―地域の方々へメッセージをお願いします。―

お買い物や調理が困難になってきた、足の動きが悪くなってきたなどの生活が困難になってきたなど、生活に不安を抱え始めたら、早めにご相談ください。介護サービスなどを提案させていただき、在宅での生活が維持できるように支援させていただきます。



お気軽にご相談ください！



管理者の上沖美恵さん(右)と中野一平介護支援専門員(左)





## 高齢者叙勲（地方自治功労）旭日単光章を受章

窪和久義兼さん 〓 東川 〓

発展に大きく寄与されました。

地方自治に尽くされたご功績により受章された美川地区の窪和久義兼さんは、平成3年に美川村議会議員に初当選後4期16年の長きにわたり在職し、平成15年に議長を務められ、「農村活性センターみかわ」、「福祉保健センターみかわ」などの整備による安心した農業振興、保健医療の基盤を築き、村づくりを議会人の立場から支え、美川村の



受章された窪和久さん

## 久万高原町壮年会親睦デイスコン大会を開催！

3月11日、B&G海洋センター体育館において、4年ぶりに町壮年会親睦デイスコン大会を開催しました。

町社会福祉協議会より、道具の貸出しと講師2名のご協力をいただき、ルール説明の後、計10チームが2コートに分かれて試合を行いました。大会はとても盛り上がり、会員間の親睦を深めるだけでなく、デイスコンの楽しさを知る良い機会となりました。

試合結果は、野尻チームが両コートで1位となりました。



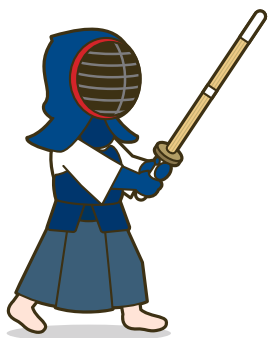
皆が見守る中、注目の一投

## 令和5年度全日本剣道連盟少年剣道教育奨励賞受賞 久万少年剣道スポーツ少年団

剣道の普及に力を入れている全国の団体に贈られる全日本剣道連盟少年剣道教育奨励賞を、久万少年剣道スポーツ少年団が受賞しました。

この賞は、毎年全日本剣道連盟および全日本剣道道場連盟加盟団体から複数選ばれ、全国の2千団体を超える中からの選出となりました。

昭和26年、地域の小学校（久万小学校）剣道教室から始まった久万少年剣道スポーツ少年団は、以来、県下・全国大会での優秀な活躍に加え、剣道の目的である青少年健全育成のため、指導者、青少年が一緒に稽古に励んでいます。



久万少年剣道スポーツ少年団の皆さん

# 令和6年度 久万高原町役場 職員配置

## 一般行政

◎昇格 ○昇任 兼兼任 新新規採用  
⑨定年前再任用 ⑩定年延長

町長 河野 忠康

副町長 佐藤 理昭

総務課 課長◎西村 哲也

危機管理室 室長 片岡 伸也  
危機管理係 ◎平川 健太、山本 正行  
(係長：室長兼務)

総務行政係 崎山 辰徳、倉橋 広幸、高岡 和輝、清水 瞭  
(係長：課長補佐兼務) (総務課付) 中川 伸二、西森 里枝、露口 純平

財政係 森 京香 (愛媛県より派遣)  
(係長：課長補佐兼務)

財産管理係 ◎二宮 直人、新箱岡 理恵  
(係長：課長補佐兼務) 安宅 孝輔

秘書自治振興係 黒川 由紀、○平野 勝規  
(係長：課長補佐兼務)

デジタル戦略係 西田 朋光、西岡 真里  
(係長 菅 壮一郎)

行革・政策係 丸山 健太、白石 充  
(係長：課長補佐兼務) ⑨篠崎 慶太

### 総務課付派遣

愛媛県 ◎川崎 竜司  
愛媛地方税滞納整理機構 ◎武井 由佳  
久万高原町観光協会 小黒 弘之、矢野 豪

## 4月1日から役場の組織が変わりました。

町民の皆さまへのサービス向上や人口減少への対応、多角化する町の課題解決などを目的として、4月1日から役場組織を変更し、「わかりやすく」、「相談しやすい」組織づくりを目指してまいります。

### 主な組織の変更点

- ・班制度を廃止し、係を中心に施策を推進します。
- ・ふるさと創生課とまちづくり営業課を統合し、まちづくり戦略課を新設しました。
- ・環境整備課を廃止し、担当していた事務のうち衛生関係は住民課、上下水道関係は建設課、脱炭素関係はまちづくり戦略課の担当となりました。
- ・建設課農林土木班は農林で分割し、それぞれ農業戦略課農業土木係、林業戦略課林業土木係となりました。

## 新規採用職員の紹介



小西 双葉 (保健センター)

保健師として住民の方々の健康を守り、安心して生活できる地域をつくりたいと思います。



丹 美織 (保健センター)

病院で働いた経験を活かし、笑顔を忘れず頑張りたいと思います。よろしくお願いします。



箱岡 理恵 (総務課)

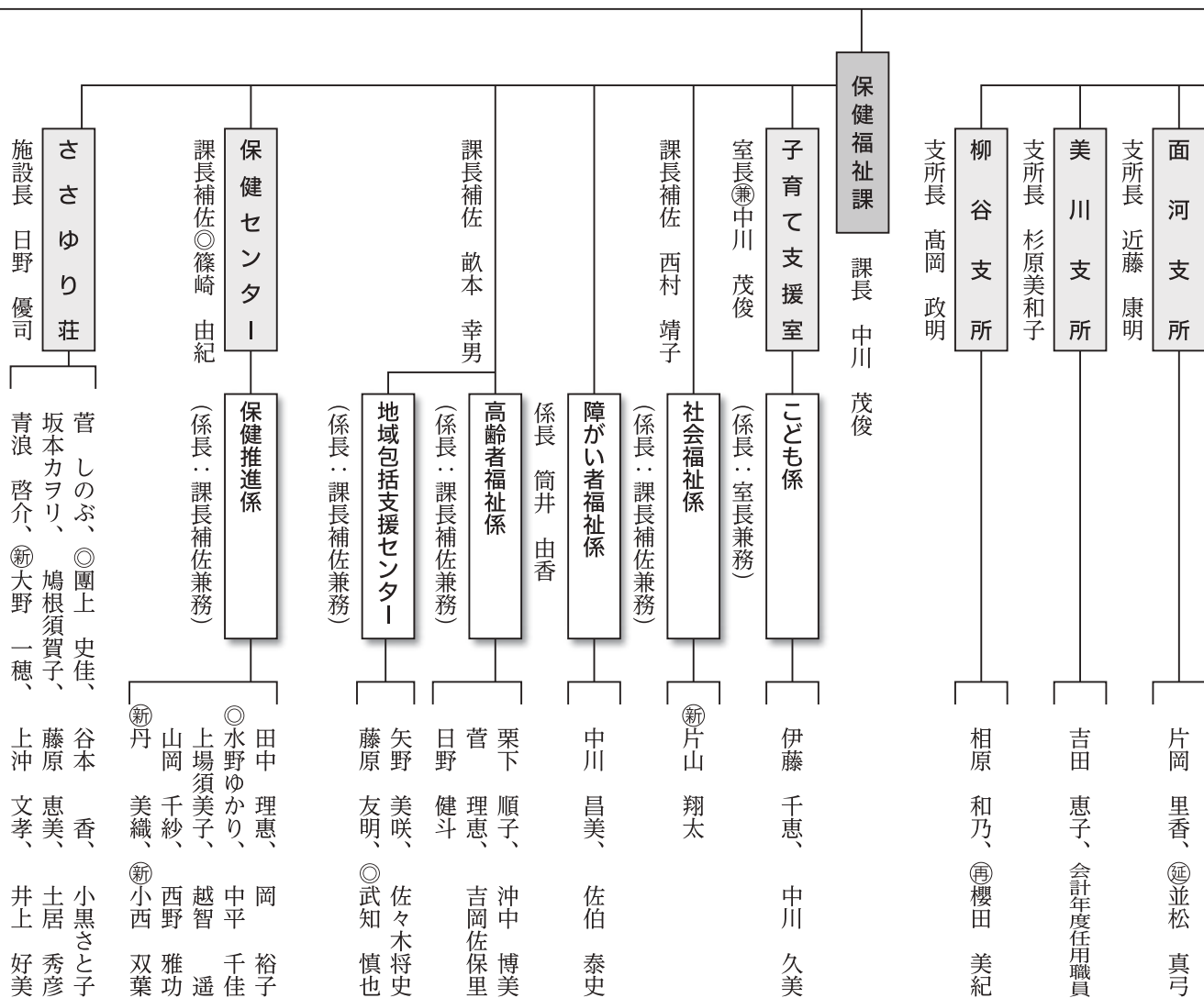
久万高原町のまちづくりに貢献できたらと思っています。どうぞよろしくお願いします。



片山 翔太 (保健福祉課)

日々努力を惜しまず、誠意を持って町民の皆様信頼される職員を目指します。





正岡孝太郎 (町立病院)

愛媛生まれ広島育ちです。不慣れですが久万高原町の一員として頑張りますのでお願いします。



北田 遼佑 (町立病院)

町民の皆さんのお力になれるように頑張ります。よろしくお願いします。



安田 昂平 (面河山岳博物館)

会計年度任用職員としての経験を活かして、精いっぱい努めてまいります。よろしくお願いします。



大野 一穂 (ささゆり荘)

一人一人に必要とされるケアを常日頃から考え、寄り添える介護を行いたいと思います。



矢野 恵理 (町立病院)

チームの一員として患者様のお役に立てるよう頑張りますので、よろしくお願いします。



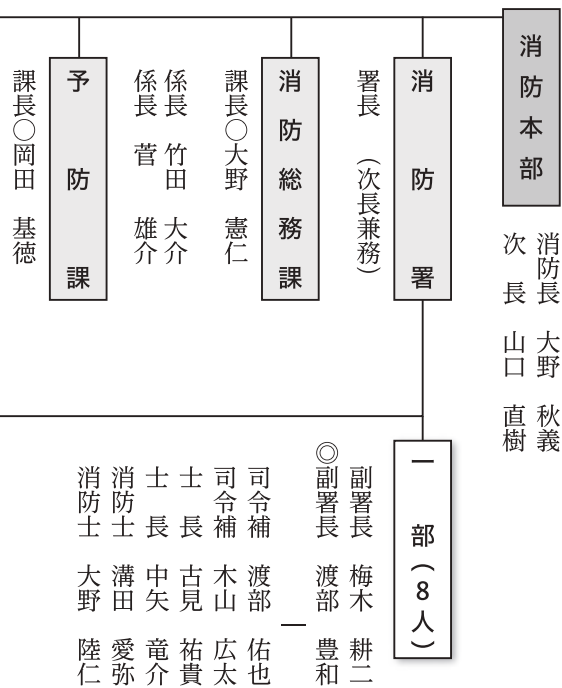
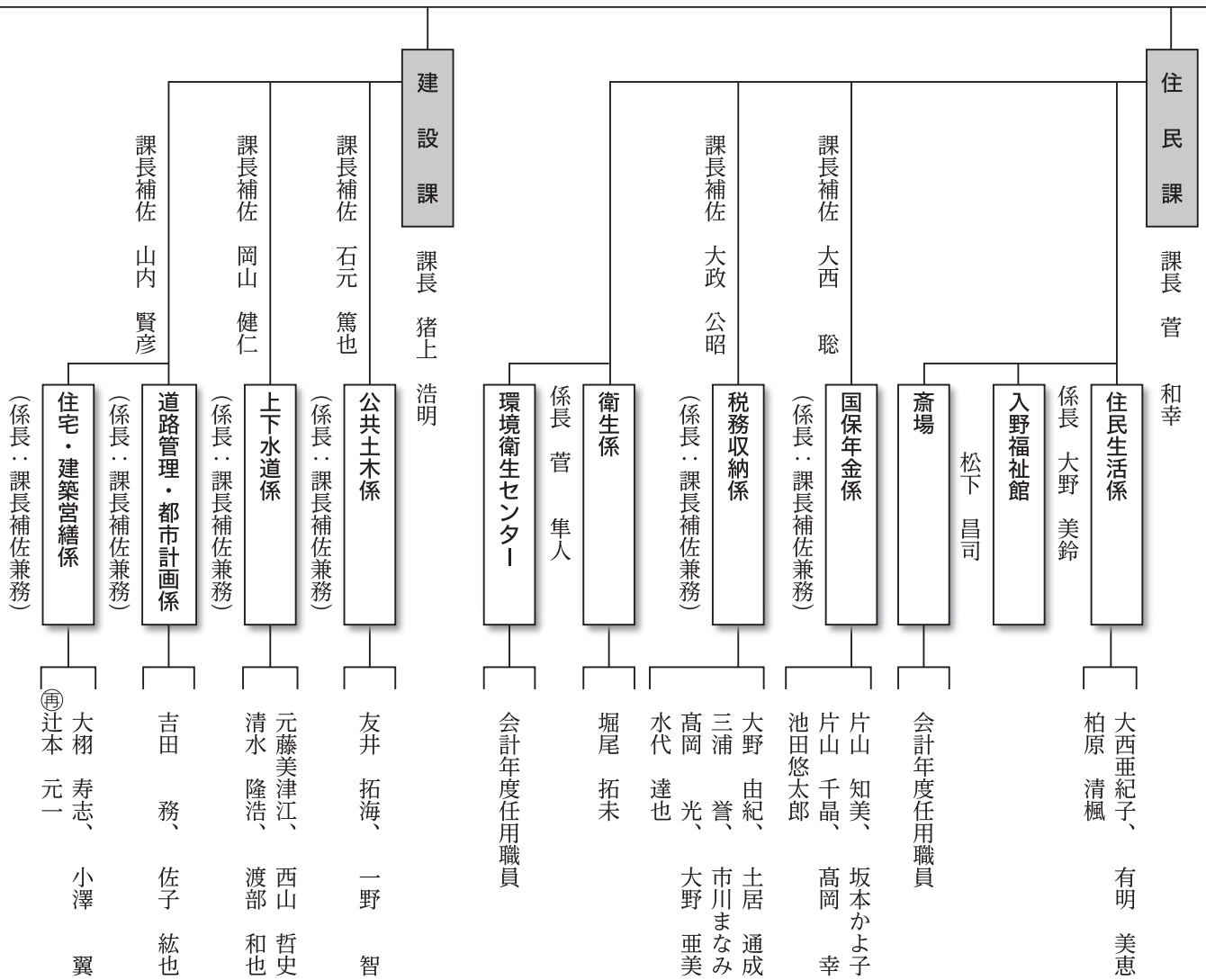
藤渕 元気 (林業戦略課)

まだまだ知識も乏しく未熟ではありますが、先輩方に少しでも追いつけるよう頑張っていきたいです。



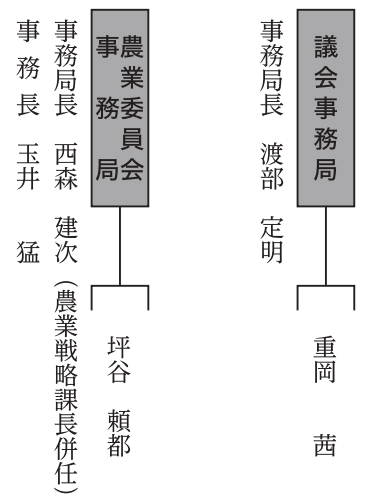
青木 晴渡 (まわり戦略課)

弟と仲良くなったきっかけは美川スキー場でした。大切な思い出をくれた町の力になりたいです。

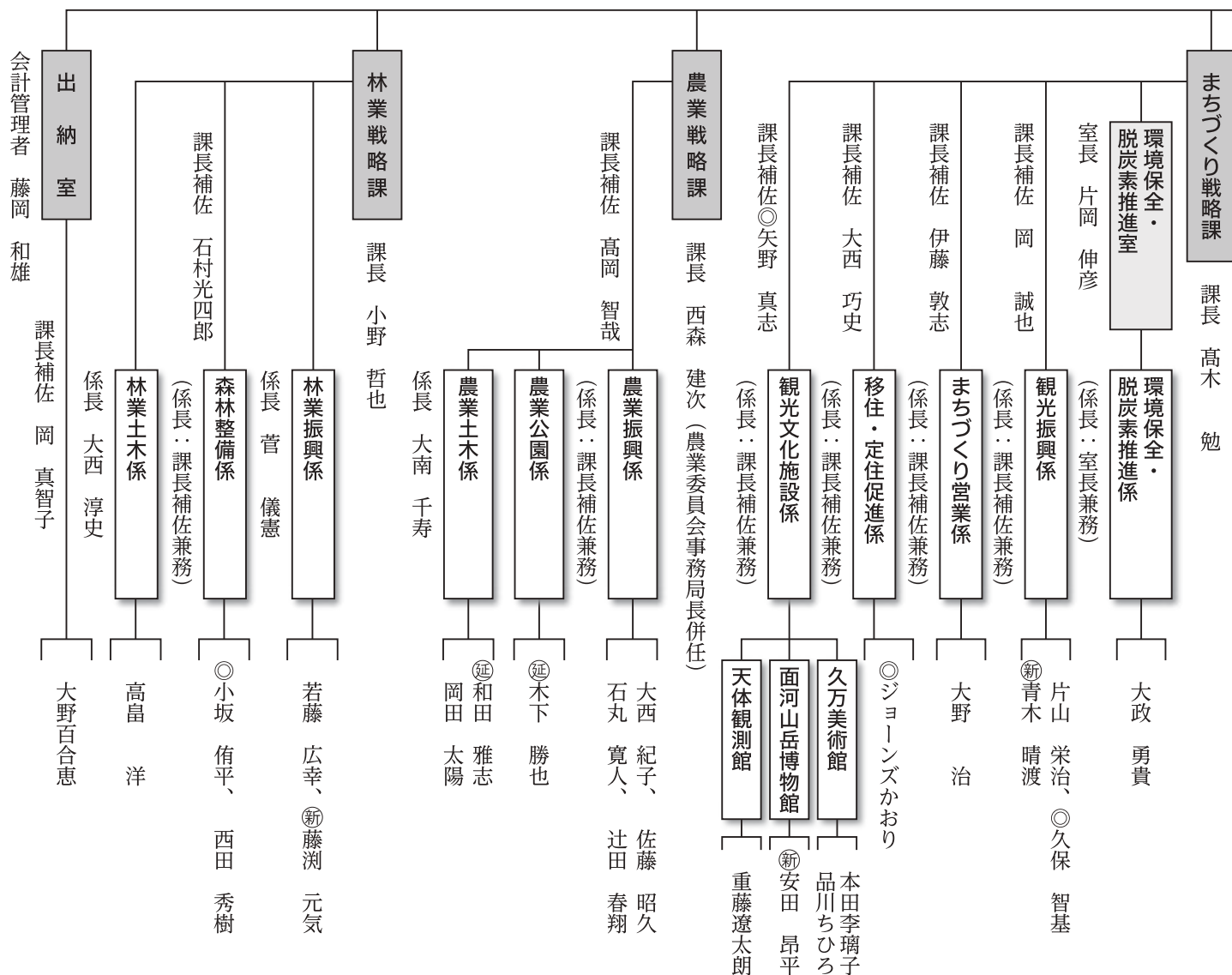


## 消防本部・署

◎昇格 ○昇任  
●新規採用







高市 律己 (消防本部)

地域の方々に信頼、必要とされる消防士になれるよう日々努力します。



伊藤 一真 (消防本部)

地域の方に寄り添い、頼ってもらえるような人材になりたいです。

## 新規採用職員 の紹介

課長 高岡 憲一  
課長補佐 山本 康志

**警 防 課**

\*愛媛県消防学校初任科  
入校  
◎新消防士 伊藤 一真  
◎新消防士 高市 律己

支署長 岡田 成志  
小隊長 石丸 修嗣

司令補 小椋 雅志  
司令補 中森 崇史  
司令補 正岡 真  
士 長 川崎 新太郎  
士 長 伊藤 啓司  
副士長 釣井 雄太  
副士長 中村 文哉

### 美川支署 (9人)

◎副署長 池田 信行  
小隊長 平柳 衛

司令補 大野 秀樹  
司令補 河野 祐範  
士 長 佐藤 亮介  
副士長 筒井 冬也  
副士長 日野 亨哉  
消防士 古川 巧真

### 三 部 (8人)

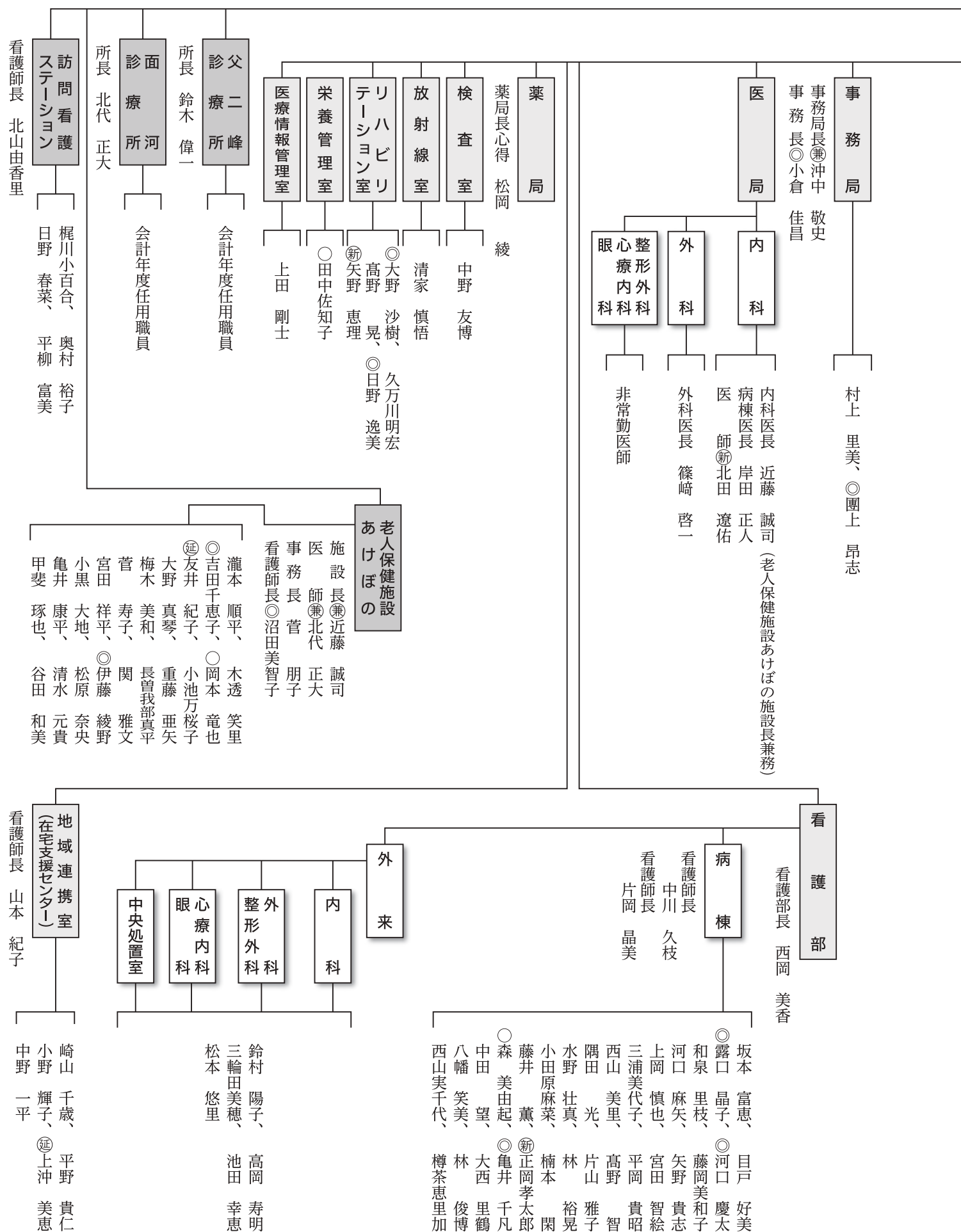
士 長 白石 敦嗣  
士 長 小倉 徹也  
士 長 光田 健亮  
士 長 高岡 枢宏  
消防士 若藤 唯  
消防士 神志 那斗

### 二 部 (8人)

副署長 高岡 憲一  
小隊長 渡部 尚智





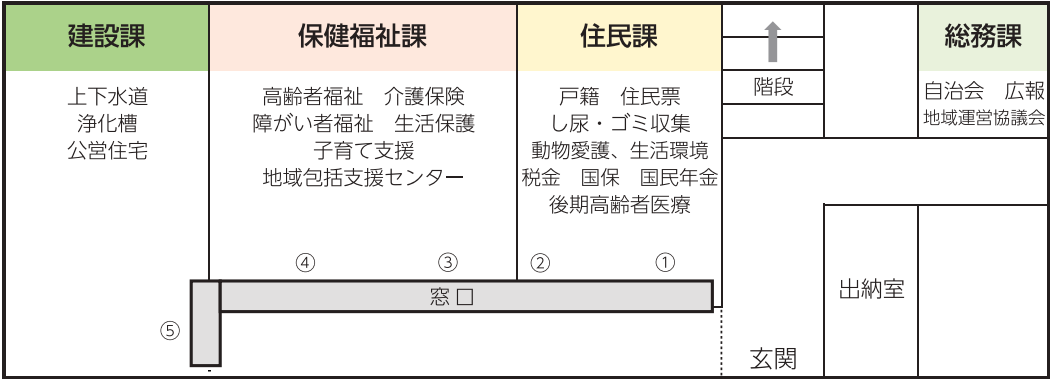


# 役場の組織の変更に伴い、本庁舎の配置が変わりました

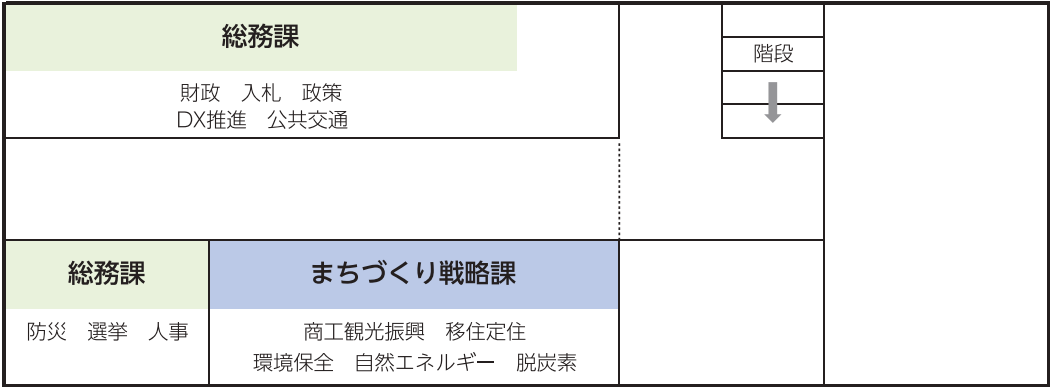
町の組織について、班を廃止し、「係制」を導入しました。

新課名	室、係名	主な業務	旧課名
住民課	衛生係	生活衛生、し尿・ゴミ収集、動物愛護	(環境整備課)
総務課	デジタル戦略係	DX推進、行政情報システム	(まちづくり営業課)
まちづくり戦略課	環境保全・脱炭素推進室	環境保全、自然エネルギー、脱炭素	(環境整備課)
農業戦略課	農業土木係	農業土木(農道、農業用施設)	(建設課)
林業戦略課	林業土木係	林業土木(林道)	(建設課)
建設課	上下水道係	上下水道、合併浄化槽	(環境整備課)
	住宅・建築営繕係	公営住宅、町有施設修繕	(建設課)

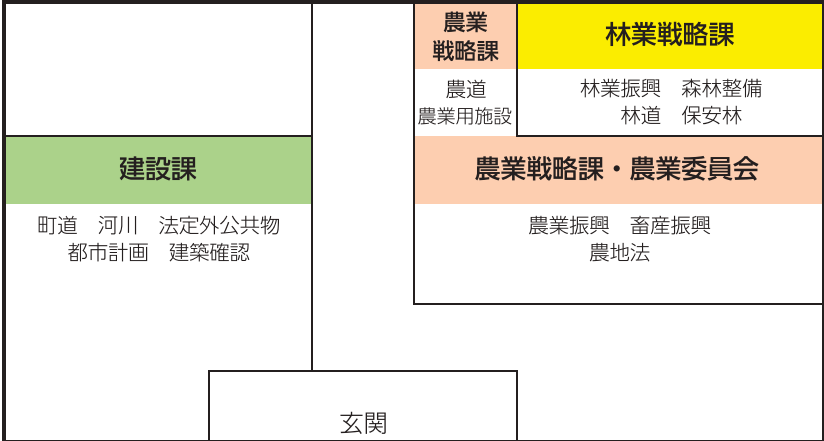
本庁舎 1 階



本庁舎 2 階



自然休養村センター (役場裏)



※旧ふるさと創生課は、自然休養村センターから、本庁舎 2 階へ移動しました。  
※旧環境整備課は、本庁舎 1 階と、一部 2 階に移動しました。  
※建設課は、本庁舎 2 階から、1 階と自然休養村センターに移動しました。





## 令和6年度 国民健康保険の保険税 が変わります

【問い合わせ先】住民課

国保年金係 ☎(21)1111(内線126)

### 【主な改正点】

#### ① 課税限度額の引き上げ

地方税法施行令の一部改正に伴い、後期高齢者支援金分の課税限度額をR5年度の22万円からR6年度は**24万円**に改めます。

#### ② 軽減の対象となる所得基準の引き上げ

地方税法施行令の一部改正に伴い、物価の上昇に対応するため、軽減対象となる所得基準を引き上げます。このことにより、5割軽減・2割軽減の対象者が拡大します。

##### ○ 5割軽減

R5年度 43万円+29万円×加入者数+10万円×(給与・年金所得者等の数-1)以下の世帯

→ R6年度 43万円+**29.5万円**×加入者数+10万円×(給与・年金所得者等の数-1)以下の世帯

##### ○ 2割軽減

R5年度 43万円+53.5万円×加入者数+10万円×(給与・年金所得者等の数-1)以下の世帯

→ R6年度 43万円+**54.5万円**×加入者数+10万円×(給与・年金所得者等の数-1)以下の世帯

#### ③ 所得割、均等割を改定します

愛媛県の示す「市町村標準保険料率」に近づける改定を行います。

### 【令和5年度(改定前)と令和6年度(改定後)の税率】 太字のように変わります

区 分	医療給付費分		後期高齢者支援金分		介護納付金分	
	5年度	6年度	5年度	6年度	5年度	6年度
所得割	9.50%	<b>9.20%</b>	2.52%	<b>2.82%</b>	2.10%	<b>2.46%</b>
均等割	24,600円	<b>25,100円</b>	8,200円	<b>9,200円</b>	10,500円	10,500円
平等割	24,400円	24,400円	8,000円	8,000円	6,200円	6,200円

※均等割と平等割については、所得や世帯構成により負担が軽減されます。

地方税法施行令の一部改正に伴い、課税限度額の引き上げ、および軽減の対象となる所得基準を引き上げます。  
また国民健康保険の財政運営の主体である愛媛県が示す「市町村標準保険料率」を参考に、所得割と均等割を改定します。

### 改定後の保険料率

所得段階	対象となる方	保険料の調整率	保険料(年額)
第1段階	生活保護を受けている方 老齢福祉年金を受けている方 本人の前年の課税年金収入額と合計所得金額の合計が80万円以下の方	基準額×0.285	23,800円
第2段階	本人の前年の課税年金収入額と合計所得金額の合計が80万円を超え120万円以下の方	基準額×0.485	40,400円
第3段階	本人の前年の課税年金収入額と合計所得金額の合計が120万円を超える方	基準額×0.685	57,100円
第4段階	本人の前年の課税年金収入額と合計所得金額の合計が80万円以下の方	基準額×0.9	75,100円
第5段階	本人の前年の課税年金収入額と合計所得金額の合計が80万円を超える方	1.0 (基準額)	83,400円
第6段階	前年の合計所得金額が120万円未満の方	基準額×1.2	100,100円
第7段階	前年の合計所得金額が120万円以上210万円未満の方	基準額×1.3	108,400円
第8段階	前年の合計所得金額が210万円以上320万円未満の方	基準額×1.5	125,100円
第9段階	前年の合計所得金額が320万円以上420万円未満の方	基準額×1.7	141,800円
第10段階	前年の合計所得金額が420万円以上520万円未満の方	基準額×1.9	158,500円
第11段階	前年の合計所得金額が520万円以上620万円未満の方	基準額×2.1	175,000円
第12段階	前年の合計所得金額が620万円以上720万円未満の方	基準額×2.3	191,800円
第13段階	前年の合計所得金額が720万円以上の方	基準額×2.4	200,200円

※災害等で保険料を納めることが難しい場合は、保険料の徴収が猶予されることがあります。

**令和6年度から令和8年度までの  
介護保険料の額を改定しました**

65歳以上の方が支払う介護保険料は、町の介護給付費と地域支援事業費にすべてあてられ、その23%を補うことになっていきます。

保険料は、町の介護サービス費用が賄えるよう算出された「基準額」を基に決まります。基準額は、各所得段階において介護保険料を決める基準のことで、今回の改定により、

久万高原町第9期介護保険事業計画で決められた基準額をもとに、所得の低い方などの負担が大きくならないよう、本人の所得や世帯の課税状況などに応じて13段階に設定された保険料を納めていただくこととなります。

【問い合わせ先】  
保健福祉課 高齢者福祉係  
☎(21)1111(内線145)



## 保険料の計算方法

1人当たりの保険料は、均等に負担する「均等割額」と前年所得に応じた「所得割額」の合計となります。

均等割額	所得割額	保険料（年額）
51,930円	総所得金額など －基礎控除（43万円） × 所得割率 10.16% （※1）	【限度額】 令和6年度→73万円（※2） 令和7年度→80万円

（※1）旧ただし書き所得58万円以下の方は、令和6年度に限り所得割率9.42%です。  
（※2）令和6年度に新たに75歳に到達する方は、限度額80万円です。

後期高齢者医療制度では、医療給付費に見合う保険料収入を確保し、健全な運営を維持するため、2年に1度保険料率を見直しています。愛媛県後期高齢者医療広域連合では、剰余金を全額活用することで、被保険者の増加などに伴う医療給付費の増加や、新たな支援金制度の導入などに伴う被保険者の方への影響を慮しています。

後期高齢者医療保険料率が変わります

## 年金収入ごとの保険料年額（単身世帯の場合）

年金収入	令和6年度		令和7年度	
	均等割額	所得割額	均等割額	所得割額
153万円以下 軽減割合	15,579円 7割軽減	0円	15,579円 7割軽減	0円
180万円 軽減割合	25,965円 5割軽減	25,434円	25,965円 5割軽減	27,432円
200万円 軽減割合	41,544円 2割軽減	44,274円	41,544円 2割軽減	47,752円

※保険料額は10円未満切捨て

## 均等割額軽減の判定所得が変わります

対象者の所得要件 （世帯主および世帯の被保険者全員の軽減判定所得の合計額）	軽減割合
43万円＋ 10万円×（★給与・年金所得者の数－1）以下	7割
43万円＋ 29.5万円×（世帯の被保険者数）＋ 10万円×（★給与・年金所得者の数－1）以下	5割
43万円＋ 54.5万円×（世帯の被保険者数）＋ 10万円×（★給与・年金所得者の数－1）以下	2割

「★給与・年金所得者の数」とは、以下のいずれかの条件を満たす者です。

- ・給与収入（専従者給与収入を除く）が55万円を超える。
- ・65歳未満かつ公的年金等収入額が60万円を超える。
- ・65歳以上かつ公的年金等収入額が125万円を超える。



### 【問い合わせ先】

- ・住民課 国保年金係  
☎21-1111（内線127）
- ・愛媛県後期高齢者医療広域連合  
☎089-911-7734

# 補聴器を ため 試そう！

買う前に  
試してみたいな

補聴器って  
どう聞こえるの

アフターサービスは  
どうかしら

値段は  
どれくらいかな

まずはお電話ください！

●聞こえがきになったら、まずは耳鼻咽喉科での受診をおすすめしております。

認定補聴器技能者がお客様一人ひとりに合わせた調整をいたします。

あなたの聞こえをお手伝い。リゾネット補聴器 販売店

**株式会社 アイシーランド土居**

久万高原町久万166番地 電話 (0892) 21-0167

創業明治八年

# KIKUNO GROUP

セメント・生コン・コンクリート製品

地盤改良材・運送・自動車整備

**キクノ 石継生コン 共立運輸 共立自動車**





会社を退職された方へ

## 国民年金の手続きは

お済みですか？

日本国内に住んでいる20歳以上60歳未満の方が会社を退職された場合、厚生年金（または共済年金）から国民年金への変更手続きをし、保険料を納めていただくようになります。また、扶養している配偶者（第3号被保険者）の方も、同じ手続きのうえ、保険料を納めることになります。

令和6年度保険料（定額）は、月額1万6980円です。

### ▼手続きの場所

お住まいの役場または年金事務所窓口

### ▼手続きに必要なもの

・年金手帳またはマイナンバーカード（通知カード）

・離職証明書または雇用保険受給資格者証、離職票

### ▼納付の方法

日本年金機構から送付される納付書、口座振替、クレジットカード、

電子（スマートフォン決済など）での納付をお願いします。

なお、退職後保険料の納付が困難な場合は、免除申請（失業特例）がありますので、雇用保険受給資格者証、または離職票をご持参のうえご相談ください。

### 【問い合わせ先】

- ・住民課 国保年金係  
☎21-1111（内線126）
- ・松山東年金事務所  
☎089-946-2146

## 空き家の募集 ～移住定住促進 空き家活用住宅～

久万高原町では、地域活性化や移住定住の促進を図るため、集落における空き家を所有者からお借りし、町において改修などの必要な整備を行い、本町へ移住定住を希望される方などに貸し出す事業を実施しております。毎年度1棟を目標に整備を行っております。

令和6年度においても町内全域内で1棟の整備を計画しており、一般公募の受付を行います。（5月31日締め切り）

〈移住定住促進空き家活用住宅のイメージ（概要）〉

- ① 所有者から無償で町が空き家を借上げ（期間は12年間）
- ② 町が空き家をリフォーム（※1）
- ③ 町が移住者へ貸し出し
- ④ 町と所有者との契約期間内で移住者が居住
- ⑤ 契約満了後、リフォームしたままの状態ですべて町から所有者へ返却（※2）

（※1）当事業を進めていくうえで必要な改修内容となるため、その改修について所有者の意向は反映できません。

（※2）原状回復をせずに返却します。なお、返却前に美装および破損箇所の修繕などを行います。

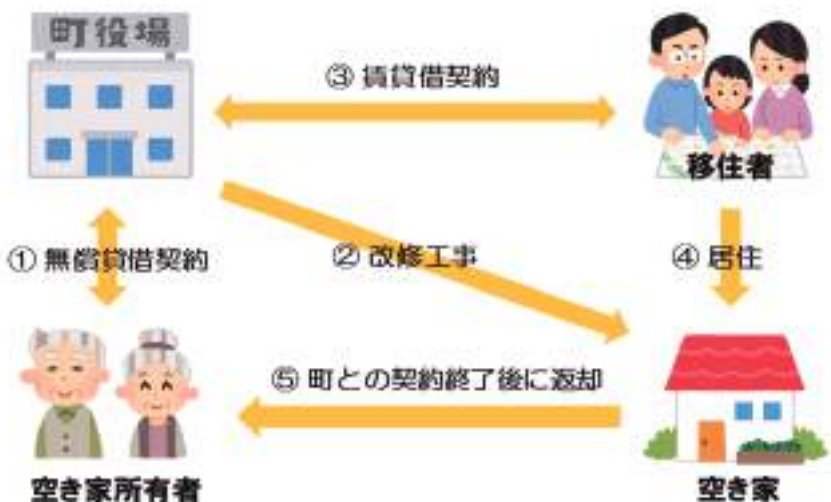
### 【問い合わせ先】

まちづくり戦略課 移住・定住促進係

☎（21）1111（内線187）

※詳細については、久万高原町ホームページをご覧ください。

HP <https://www.kunakogen.jp/site/iju/>  
または、「久万高原町高原生活」で検索してください。





## 久万高原町地域生活支援拠点整備（事業）について （くまどん）

障がいのある方が安心して地域で暮らすための仕組みができました

### ◎地域生活支援拠点って何？

障がいのある方、その家族の ①日常の相談 ②体験 ③緊急時の受け入れ ④専門性の確保 ⑤地域の体制づくり で、障がい者の生活を支えるための体制づくりを行います。

障がいのある方  
そのご家族へ



### ◎例えばこんな相談があったときは？

#### 相談

これからの生活のことを一緒に考えてほしい



#### 将来

そろそろ1人暮らしを考えたいんだけど

#### 緊急

私が入院するから、どこかで預かってほしい



#### 相 談 窓 口

～はじめての方はこちら～  
障害者相談支援センター  
電 話：21-1111  
FAX：21-2860

～担当者がいる方はこちら～  
相談支援事業所  
ぽっかぽか ☎21-0305  
社会福祉協議会 ☎56-0750



#### 相談窓口の役割

1. 相談をいつでも受け止める
2. 必要な支援へ迅速につなげる
3. 迅速な対応をするための体制づくり

### ◎例えばどんなことをしてくれるの？

**緊急時には、**夜間・休日問わず相談窓口が  
預かり先の調整の相談に応じます。

必要な場所を相談窓口が  
コーディネートします。

緊急時の受け入れ  
【短期入所事業所】



体験の機会・場  
グループホーム  
就労継続支援B型事業所  
生活介護事業所



久万高原町には障がいに特化した上記のような仕組みがあります。何かお困りごとがありましたら、ご自分・ご家族だけで抱え込まずに、まずはご相談ください。詳しくは役場までお問い合わせください。

【問い合わせ先】保健福祉課 障がい者福祉係 ☎ 21-1111（内線142・143）



## 町内の求人情報をお知らせします

【問い合わせ先】

まちづくり戦略課 移住・定住促進係

☎21-1116

町民や本町への移住予定者に就業を斡旋し、本町の農林商工業などの発展・雇用対策に係る施策をより効果的に実施するため、無料職業紹介所を設置しております。

4月1日現在の求人情報です。行き違いにより求人が終了している場合はご了承ください。

募集内容につきましては、求職相談面談時にお伝えいたします。ご希望の職種がありましたら、ふるさと創生課移住促進班までお問い合わせください。

建設業、林業、製造業、採石業

※求…求人数 若…若干名

医療、福祉、教育

求人事業所	住 所	求	職種など
株いぶき	露峰乙2153番地1	5	技術職員
株長田材木店	下野尻甲21番地	2	職工・仕分工
有マツモト	本組906番地	1	林業作業員
久万広域森林組合	久万265番地3	1	製材工場作業員
株久万木材市場	上野尻甲351番地1	3	現場作業員
株上浮穴産業	仕出1618番地	2	木材軽作業員
株高山建設	上黒岩2776番地	若	作業員
株沼田建設	下畑野川甲710番地	2	土木作業員 (現場作業員、機械オペレーター)
		1	土木技術者(職長)
株美川建設	日野浦836番地	2	技術者
		1	クレーン運転士
		3	土木作業員
		3	林業作業員
露口建設株	東明神甲369番地2	2	技術職員
		5	作業員・重機オペレーター
株愛亀	入野1090番地2	若	技術職・技能職
有久万鉄工所	久万799番地2	3	製造(軽作業)
愛媛中予砕石株 御三戸生コン工場	上黒岩3021番地	2	ミキサー運転作業
		2	生コン試験室作業

医療、福祉、教育

求人事業所	住 所	求	職種など
医療法人みかわクリニック	上黒岩2920番地1	2	看護職員(フルタイム)
		2	看護職員(パート)
		2	介護職員(フルタイム)
		2	介護職員(パート)
医療法人順風会 ヘルパーステーション八倉 久万出張所こすもす	上野尻乙194番地9	1	訪問介護員(常用)
		1	訪問介護員(パート)
国民健康保険 久万高原町立病院	久万65番地	2	看護師(常用)
		2	看護師(会計年度)
		1	介護福祉士(常用)
		1	介護福祉士(会計年度)
株式会社ニチイ学館	久万65番地	1	医療事務(常用)
		1	医療事務(パート)
久万高原町老人保健施設あけぼの	久万71番地1	2	看護師
		4	介護士
社会福祉法人 喜久寿 特別養護老人ホーム久万の里	菅生3番耕地 580番地24	1	看護職員(月給)
		2	看護職員(パート)
		2	介護職員(月給)
		2	介護職員(パート)
		1	配食業務(パート)
		2	送迎職員(パート)
デイサービスセンター 久万の里		1	看護職員(パート)
有介護支援サービスしろもと	上野尻甲697番地4	若	介護支援専門員
		若	介護職員(常用)
		若	介護職員(パート)
		若	ヘルパー
グループホーム久万いこいの郷	入野1726番地5	若	看護職員(パート)
		2	介護職員

求人事業所	住 所	求	職種など
久万高原町養護老人ホーム ささゆり荘	菅生2番耕地 626番地	2	調理員(フルタイム ※パート応相談)
		2	支援員(フルタイム ※パート応相談)
		1	支援員(宿直のみ: 掃除・洗濯・身体/ 排泄介護・食事配膳 等を含む)
特定非営利活動法人パステルくらぶ	久万324番地	1	世話人
社会福祉法人 久万高原町社会福祉協議会	上黒岩2920番地1	若	訪問介護員
		若	介護員
株式会社訪問看護リハビリステーション you too	久万535番地1	1	作業療法士
社会福祉法人育和会 久万こども園	久万1447番地	若	保育士/幼稚園教諭
		若	栄養士/調理師/調理員

飲食サービス業、小売業

求人事業所	住 所	求	職種など
株LOHAS久万の里事業所	菅生3番耕地 580番地24	1	調理補助
		2	調理士
		1	栄養士
株クロス・サービス	久万65番地	2	調理員
久万高原町教育委員会(久万給食センター)	入野1806番地1	2	学校給食の調理
焼肉ちぐさ	久万277番地	1	接客・調理
プチ・ホテル&レストラン ガーデンタイム	久万1470番地	2	接客・調理
有アルデフィエチェ(カルスト珈琲)	西谷8117番地1	3	カフェ店員(期間限定)
株松山生協 久万店	久万1281番地1	3	店内業務
ファミリーマート 久万入野店	入野1338番地	若	販売員
ファミリーマート 久万大谷店	上野尻甲904番地	2	販売員
コーナンホームストック久万店	入野1180番地	1	産直担当者
		1	レジ担当者(午前)
		1	レジ担当者(午後)
エイジス四国株式会社 (ドラッグストアマックス久万高原店内)	久万536番地1	3	商品補充
株式会社大屋 (ドラッグストアマックス久万高原店)	久万536番地1	15	店舗スタッフ
おもごふるさとの駅	相の木26番地	4	販売、簡単な調理(4月~11月)

その他

求人事業所	住 所	求	職種など
高原ゴルフ倶楽部	下畑野川乙1182番地	1	フロント受付
		1	事務全般
株中セキ中四国	菅生2番耕地1377番地1	1	営業
山本石油株	久万1479番地1	1	GSスタッフ
有森永整備工場	入野1258番地1	1	整備士
有久万重機サービス	露峰乙2153番地3	2	整備士
くま高原ライビングスクール	上野尻甲685番地	2	教習インストラクター候補
		1	受付・事務職
国民宿舎古岩屋荘	直瀬乙1636番地	4	旅館業全般(正社員)
		4	客室清掃ほか応接(パート)
		4	調理・配膳(パート/短期間可)
		4	調理・配膳(パート/短期間可)
AIG警備保障	入野1855番地6 他	3	警備員(日給)
久万運送有限公司	上野尻甲124番地1	1	給食配達(パート)
東京ケータリング株式会社	柳井川2302番地	1	清掃・食事付け業務(パート)





## 木材市場市況

3月19日 1251回市【久万広域森林組合】

長さ	末口径	スギ		ヒノキ	
		高値	曲	高値	曲
3.00	12-13	9,800	9,800	13,600	13,600
	14	10,500	9,000	16,800	15,500
	16	13,000	12,000	24,340	22,040
	18-22	15,000	13,500	22,000	20,000
	24上	15,000	13,500	23,230	21,340
	30上	14,690	12,190	22,000	20,000
4.00	12-13	11,500	11,500	16,200	16,200
	14-16	14,500	13,890	25,000	21,220
	18-22	16,200	15,000	22,000	20,000
	24-28	15,460	12,590	23,000	21,000
	30上	14,120	12,000	22,500	20,500
6.00	18-20	22,000	20,000	30,000	30,000
	24上	出材なし	出材なし	出材なし	出材なし
選木		スギ	ヒノキ	マツ	
3.00	24上	16,000	27,600		12,500
4.00	24上	16,720	32,990		12,500
4.00	30上	15,800	34,600		14,500
市況	杉4 ㈬24上は、下げ止まり。30上からは入札が弱く今後不透明。杉・桧ともに6 ㈬18~20が価格的に良。桧は全体的に横ばい。柱~24上まで3 ㈬造材が良。30上からは4 ㈬造材をお願いします。松は出材が少なく高騰気味。出材よろしくをお願いします。				

適格請求書発行事業者様は、登録番号を出材前にお知らせください。  
3月31日をもって組合車での集材を廃止しています。  
4月から伐採証明(写)の提出が必要となりました。ご協力をお願いします。

## 松山市の広域連携情報

## 第36回トライアスロン中島大会参加者募集

平坦なコースが多く、初心者でもエントリーしやすい大会です。チャレンジしてみませんか。

【日 時】 8月25日(日) 10時半~

【会 場】 姫ヶ浜(松山市中島町長師) ほか

【内 容】 個人が3種目(スイム1.5km、バイク40km、ラン10km)を続けて行う

【対 象】 平成16年8月24日以前生まれ(前夜祭当日満20歳以上)で、各種目を完走する自信がある人

※事前に健康診断を受けるなど、各自の責任で参加してください。

【定 員】 350人程度(抽選)

【料 金】 2万円(レクリエーション傷害保険代を含む)、前夜祭=中学生以上3,000円、小学生1,000円

【申込方法】 4月30日(火)までにオンライン申請。  
オンライン申請が困難な場合は、郵送なども可。  
詳細は松山市ホームページを確認。

## 【問い合わせ先】

トライアスロン中島大会実行委員会  
(中島支所内)

〒791-4501 松山市中島大浦1626

☎089-997-1840・FAX089-997-1585



お知らせ

えひめFree Wi-Fiを整備しました

災害時の通信手段の確保や  
公共施設の利便性向上を目的  
に、次の5カ所に、新たにえひ  
めFree Wi-Fiを整備しました。

- ・美川支所
- ・美川農村環境改善センター
- ・面河支所
- ・柳谷支所
- ・久万農業公園アグリピア

## 【問い合わせ先】

総務課 デジタル戦略係  
☎(21) 1111  
(内線293)

## 交通利用券

をお申込みの皆様へ

おトクな情報!!

今なら、交通利用券12,000円分(6ヶ月分)で

久万~松山間きつぷ  
一日乗り放題12枚組2,400円  
おトク  
と引換できる!

ジェイアール四国バス

引換はやまなみで  
5月31日まで!

広報広告



新年度より「ゆりラボ」がパワーアップ！

平成30年開催の「第1回ゆりラボアカデミー」から数えると、ゆりラボは6年目に突入し、今年度から地域おこし協力隊として新たに2名のゆりラボメンバーも加わり、さらにパワーアップしています。新たな取り組みとして、ゆりラボのコア事業である「起業支援事業」では、ゆりラボアカデミーをリニューアルし、プレゼンテーションの場だけではなく、先進地視察や外部講師を招いての資金調達、事業計画書作りの勉強会など、より実用的な学びの機会を創出していきます。町内



こんにちは、  
ゆりラボです！

ゆりラボHP



ゆりラボ ☎27-4086

【営業時間】 午前9時～午後5時

【HP】 <https://www.yuri-labo.com>

【休館日】 土曜日・日曜日・祝日・年末年始



で新たなチャレンジを目指す皆さん、ぜひゆりラボへご相談ください！

また、多世代交流の場として定着しつつある「コミナス保健室」も引き続き実施していきます。高校生の探究学習支援「放課後ラボ」も3月に最終発表会が終了し、新生年の新たな探究の旅が始まります。さらに、町の素材を使った高原バル「ヨイラボ」もレギュラーオープン予定！

その他にも新たなプロジェクトが動き出そうとしています。詳しくは、ゆりラボフェイスブックにて随時紹介していきますので、ぜひチェックしてみてください。（板垣）

## 【女性】について

女性が参政権を得た後の1991(平成3)年には、「育児休業法」が制定され、働きやすい社会がつけられました。

日本では、中世以降、「家」の存続が価値を持ち、男女の役割も決められた傾向があります。すなわち、女性は男性に従い、男系に基づく「家」を守るために子を産み育てることが役割とされてきました。また、家を守るために「けがれ」意識も利用され、「死・産・血」をけがれたものとする考え方が、女性自らの誇りを奪ってきました。

今年度から、人権・同和教育に関するお知らせや募集、町民の皆さまの意見や感想を掲載するコーナーを設け、人権・同和教育に関する催し物などの予定や、参加に関するお願い、参加した方の感想や意見などを掲載いたします。また、さまざまな重要課題に関する情報などお知らせしたいと考えています。

人権・同和教育①  
お知らせコーナー

今年度一年間の

催し物・研修予定など

4月	花咲く日学習会
5月	人権問題学習会
6月	町内学校管理職研修会 花咲く日学習会
7月	校区人権教育推進大会 運営委員会
8月	面河地域人権問題学習会 新採転入教育行政職員 人権・同和教育研修会 人権を考えるフォーラム
9月	行政職員人権・同和教育 リーダー研修会
10月	柳谷地域人権問題学習会 花咲く日学習会
11月	中予地区人権・同和教育 研究協議会
12月	校区人権教育推進大会 美川地域人権問題学習会
1月	校区人権教育推進大会 町内中学校人権参観日 人権啓発フェスティバル
2月	校区人権教育推進大会 久万地域人権問題学習会 花咲く日学習会

## 【問い合わせ先】

教育委員会 生涯学習係  
☎(21)0139 (内線334)



## 70年ぶりのポン・ブルックス彗星

天体観測館 ☎41-0110

天体ホームページ

<http://www.kumakogen.jp/site/astro/>



### 学芸員のつぶやき

■まだ私自身は長い尾があるような彗星を見たことがないので、いつか明るく大きな彗星を見てみたいです。10月にやってくる彗星に少し期待です。



今年の3月～4月にかけて明るさが4等ほどまで明るくなる彗星がやってきています。その彗星はポン・ブルックス彗星（12P）という名前で、1812年にフランスのポンによって発見されました。その約70年後の1884年にアメリカのブルックスにより再発見されたことで名前がポン・ブルックス彗星となりました。

約70年周期で太陽の周りを回っていて、今回は4月21日に太陽に最も近づきます。し



▲ポン・ブルックス彗星

かしこの時期は太陽にかなり近く、太陽が沈んだ後すぐに彗星も沈んでしまいます。そのためこの彗星を見ようとすると、太陽が沈んだすぐ後の西の空低いところに望遠鏡を向けて見るしかなく、残念ながら肉眼では見えそうにありません。

今回は見頃が3月～4月下旬でしたが紹介が遅くなってしまうしました。天体観測館では3月中旬に撮影に成功したのでその写真を掲載します。次にやって来るのは2090年代あたりで、次回も見ることが出来る方はぜひご覧ください。（重藤）

## 期間限定のヒキガエルの姿

面河山岳博物館 ☎58-2130

山岳ホームページ

<http://www.kumakogen.jp/site/omogo-sangaku/>



### 学芸員のつぶやき

■学生時代にヒキガエルを卵から7年間育てました。幼体の間は毎日小さな昆虫を与えなければならず、とても大変だったのを覚えています。



今月27日からいよいよ春の企画展「やまのぬし ヒキガエル」が始まります。写真や動画はもちろん、迫力ある日本のはきガエル4種の生体展示でその魅力などを紹介します。その中で特に注目していただきたいのが、小さなニホンヒキガエルの子供（幼体）。

成体になると手からはみ出する程のサイズですが、カエルに変態したばかりの幼体は、わずか1cmしかありません。成体のヒキガエルは頑丈で飼育しやすいのですが、幼体とな



▲ニホンヒキガエルの幼体

ると話は別です。中でも一番の試練は餌集め。数ミリ大の小さな虫しか食べることができず、気を抜くとすぐに衰弱してしまいます。ヒキガエルは10年以上生きることもあります。そのほとんどが1年未満で死んでしまうと言われています。

現在展示に向け、面河産のニホンヒキガエルの卵を飼育中です。この原稿を書いている3月下旬ではまだオタマジャクシの状態です。展示期間中にどれほど成長するのでしょうか。ぜひ実物を確認しに来てください。（安田）





## まつやまアートブックフェア 2024と記録展

久万美術館 ☎21-2881

久万美ホームページ

<http://www.kumakogen.jp/site/muse/>



### 学芸員のつぶやき

■フェアには出展者として参加していましたが、魅力的な作品が多く、つい財布の紐が…。素敵な作品がたくさん手に入ったので満足です！

アートブックと呼ばれる本をご存じでしょうか。写真やイラスト中心の本で、印刷や製本に趣向を凝らしたものが多く、名前のとおりアート作品として楽しむことができる本のことです。近年では個人や少人数が好きなテーマ、手法で制作する自主出版の冊子『ZINE』（ジン）も話題となっています。

先月16、17日に「まつやまアートブックフェア2024」が開催されました。県内外のアーティストやアートブックを取り扱う書店など、約20グループが集結。作家や来場者との交流の場となり、大いに盛り上がりました。当館も出展し、企画展図録やミュージアムグッズの販売を行いました。

(本田)



▲ロビー展示の様子



▲デザイン：miu tokunaga  
まつやまアートブックフェア  
2024の記録展示メインイメージ

## 上黒岩岩陰遺跡第1次調査

The 50th Anniversary

久万高原町教育委員会(上黒岩考古館)

☎21-0139



### 学芸員のつぶやき

■1次調査の頃は、現場付近の方が寝ずの番をしていたそうです。大変な夜勤だったのですね。

上黒岩岩陰遺跡の第1次調査は1961年10月に開始され、補足的な調査が11月にもありました。

この調査には、美川村教育委員会や、岡本健児先生(高知女子大学)、長井數明先生、江坂輝弥先生(慶應義塾大学)などが参加されました。

当時、ほとんど存在しなかった縄文時代早期の人骨が検出され、短い期間の調査でしたが全国的に注目される調査成果もたらされました。

その結果、翌年の1962



▲検出した人骨



▲1次調査の様子

年の7月、10月にも調査が行われることに繋がっていきま  
す。  
(遠部)



# 火災予防に努めましょう！

防火ポスター・防火習字・硬筆コンクール優秀作品の紹介  
【防火ポスターの部】

春の全国火災予防運動を前に、「第46回防火ポスター・防火習字・硬筆コンクール」が行われました。

今月号では「防火ポスターの部」の優秀作品をご紹介します。子どもたちの防火の願いが込められた「力作」をご覧ください。  
※学校および学年は、コンクールの行われた令和5年度時点で表記しています。

## 優秀賞



仕七川小学校 1年  
山本 翔琉



畑野川小学校 2年  
佐伯 美采



仕七川小学校 4年  
山崎 唯楓



明神小学校 3年  
久津岡拓海



久万小学校 5年  
後藤瑛太郎



久万小学校 6年  
日野 岳



久万中学校 1年  
中川 孝亮

今回も多数の応募  
ありがとうございました。次回も皆  
さんの「力作」を  
お待ちしております。



屋外での火の取り扱いに注意しましょう！

**119番**で  
すぐに参上  
—火災・救急・救助—  
久万高原町消防  
マスコットキャラクター  
“スーパーダッシュくん”

あんぜんあんしん  
**消防だより**

【問い合わせ先】  
消防本部・消防署  
☎21-2411  
消防署美川支署  
☎56-0303  
ホームページ  
<https://www.kumakogen.jp/site/syobohonbu/>

3月末現在の状況	
火災	2件
救急	153件
救助	10件





令和4年の大雪災害や元日に発生した能登半島地震を受け、皆さんの防災意識は一段と強くなったと思います。頻発する災害の危機感から、町防災士会との話し合いの中で「今やらなければ」との声が上がり、1月から協議を行い、結成後低迷していた「久万高原町防災士会」を再構築することとなりました。

4月に総会を開催し、各種訓練への参加、防災士有資格者への研修、防災資機材の普及啓発、家具の固定事業など、自分たちができる防災活動から実施し、防災先進地への視察や交流会などを行い、町の防災に役立てたいという思いで結成されます。



## みんなで防災

総務課 危機管理室  
☎21-1111(内線162)

## 災害対策に心強い味方 町防災士会 再構築!!



現在、会員は37名、渡邊浩二会長は、「一人でも多くの防災士や、防災に興味がある方に入会していただき、一緒に学び活動し、町の防災力向上に繋げたい」と熱い思いを話してくださいました。町としても、防災士約480名へのフォローアップ研修を行い、災害発生時には、地域のリーダーとして活動していただくことで、孤立対策にも繋がると考えています。皆さんで力を結束し、災害に備えましょう。

【入会条件】

- ・防災士有資格者の方
- ・防災に興味がある方

【入会料】

- ・千円（18歳以下は無料）

※詳しくは、危機管理室までお問い合わせください。

## 保健センター

TEL21-2700

みんなで一緒に食育



久万高原町  
健康づくり・食育推進計画

食事は  
栄養バランスよく  
作ろう、食べよう

時短・簡単  
レシピ集より

※このレシピは、久万高原町健康づくり・食育推進計画推進の取り組みとして、久万高原町食育担当者・関係団体が作成しています。

\*レシピ 作成者\*  
保健センター  
管理栄養士  
上場 須美子



## 火を使わず簡単

### きゅうりとツナの塩昆布和え



<材料（4人分）>

きゅうり	2本(200g)
塩昆布	4g
ツナ缶	30g
ごま油	小さじ1
レモン汁	小さじ1

### 〈作り方〉

- ① きゅうりは乱切りにする。
- ② ボウルに①と全ての材料を入れて混ぜ合わせる。

<1人分の栄養価> エネルギー：38 kcal / 塩分：0.2g

### <食材の豆知識> きゅうり

全体の90%以上が水分ですが、カリウムが豊富に含まれています。カリウムには血圧の上昇を抑える働きがあり、高血圧の予防にも役立ちます。







## 幼児健診に行こう!

令和6年度幼児健診の日程が決まりましたのでお知らせします。

健診開催日	対象となるお子さんの誕生日		
	1歳6カ月児	2歳児(2歳半前後)	3歳児(3歳半~)
令和6年 4月25日(木)	R4.8.30~ R4.10.25	R3.10.1~ R3.10.31	R2.8.30~ R2.10.25
6月20日(木)	R4.10.26~ R4.12.20	R3.11.1~ R4.1.31	R2.10.26~ R2.12.20
8月29日(木)	R4.12.21~ R5.2.28	R4.2.1~ R4.3.15	R2.12.21~ R3.2.28
10月24日(木)	R5.3.1~ R5.4.24	R4.3.16~ R4.4.30	R3.3.1~ R3.4.24
12月19日(木)	R5.4.25~ R5.6.19	R4.5.1~ R4.7.15	R3.4.25~ R3.6.19
令和7年 2月20日(木)	R5.6.20~ R5.8.20	R4.7.16~ R4.9.20	R3.6.20~ R3.8.20

※都合により日程などが変更になる場合もありますので、ご了承ください。

みんなで一緒に

# 健康づくり



毎月19日は食育の日

保健センター

TEL:21-2700 FAX:21-0934

【場 所】保健センター

【受付時間】12:30~14:00頃(予定)

\*費用は無料です。

\*お子さんが対象となる月には、郵送にて個別にご案内をします。

健診では専門の先生がさまざまな相談に対応します。お子さんの成長・発達の確認にぜひお越しください。対象月以外にも気になることがありましたら、お気軽にご相談ください。

## ★令和6年度より、2歳児健診を開始します★

2歳頃のお子さんは、むし歯になりやすい時期と言われています。また、個人差はありますが2歳頃になると、おしゃべりが上手になり、自己主張も強くなります。言葉が少なくてどのように関わったらいいいのか分からない、イヤイヤ期に困っている等、悩んでいることを相談できます。お子さんのむし歯予防のため、成長と一緒に確認する機会として、ぜひお越しください。



## 赤ちゃんすくすく相談を実施しています!

赤ちゃんすくすく相談では、身体計測、発達チェック、栄養・歯科相談等を行います。子育てしている中で不安に感じていることを相談できます。また、同じ月齢のお子さんとも出会うことができます。

【対象】おおむね3~4カ月、6~7カ月、9~10カ月のお子さん

\*お子さんが対象となる月には、郵送にて個別にご案内をします。

詳しい日程はホームページでお知らせします。

## 5歳児健診を実施しています!

小学校入学までの少し前の大切な時期である5歳(年中児)のお子さんを対象に、「5歳児健診」を実施しています。日程や内容など詳しくは、所属の園などを通じてご案内します。



## 木の香り漂う優しい空間 小さな町の図書館だより

久万高原町立図書館

【開館時間】午前9時30分～午後6時  
TEL: 50-0415 FAX: 50-0416  
ホームページ/<http://www.kumakogen.jp/site/tosyo/>

2024  
5月の予定

※掲載している行事などは、都合により変更する場合があります。詳しくはお問い合わせください。

日	月	火	水	木	金	土
			1	2	3	4 おはなし会
5	6	7	8 移動図書館 (直瀬)	9	10 移動図書館 (美川)	11
12	13	14	15 移動図書館 (父二峰・明神) ブックスタート	16	17 移動図書館 (面河)	18
19	20	21	22 移動図書館 (畑野川)	23	24 移動図書館 (美川・柳谷)	25
26	27	28 さざり読書会	29	30	31	

…休館日(定休・月末整理日)



## 2024 こどもの読書週間

4月23日(火)～5月12日(日)

標語「ひらいてワクワク めくってドキドキ」

〈期間中の催し〉

4月23日～5月末日まで開催(休館日は除く)

☆「子どもにおすすめの本」の展示・貸出

☆本の交換市

☆雑誌ふろくのプレゼント(※なくなり次第終了)

本を開くときの高揚感を思い出しながら書きました。同じ本を読んでも、人によって感じることはさまざまです。ひらいてワクワク、めくってドキドキ、とじたらどんな音だったのか、それぞれの音を鳴らしてほしいなと思います。

〈標語入選者のことばより〉



## おすすめ

一般書

小説

### 『うたう』

小野寺史宜／著  
祥伝社

わたしは母を傷つけた。たった一人の肉親を、言葉のナイフで。あれから13年、後悔ばかりで大人になった。でも、孤独に負けずにいられたのは、母の、仲間の「うた」があったから一。「ひと」「まち」「いえ」に続く青春譚。



## 新刊案内

一般書

小説

### 『怖いトモダチ』

岡部えつ／著  
KADOKAWA

女は一体何者で、なぜ嗅ぎ回られているのか。本当のことを言っているのは誰なのか。16人のさまざまな証言をもとに、大人気エッセイストの正体にせまるミステリー。



児童書

よみもの

### 『モジモジばあは、本のおいしゃさん』

仁科幸子／作 文溪堂

ある日、はたらきアリのアントンとアンティは、迷い込んだ図書館で奇妙なアリのおばあさん、モジモジばあに出会う。モジモジばあは、くたびれた本をみつけて、本を元気にしているというのだが、その方法はとてもユニークで…。



児童書

絵本

### 『ひみつのたからもの』

豊福まきこ／作  
BL出版

ここは、ネコだけがすむネコの村。ネコたちはみんな、お魚を食べたり、小鳥をつかまえるのが大好き。でもその中に、お魚が食べられないネコと、小鳥をつかまえないネコがいました。2ひきには、あるひみつが…。



# 久万山文芸

## 新樹会

春の雪校舎大屋根うす化粧

大原 五月

八十才凛と卒業風光る

篠崎喜代子

菜の花をたおりて一本活けて  
みる

松岡八重子

巢立ちゆく孫たのもしく卒業  
す

藤代 美鈴

春風に香り乗せてか梅の花

山村 治夫

ばら寿司に菜の花添えて友訪  
ね

沖中 康子

## 睦俳句会

道のへり菜の花ざかり花明り

土居 静香

福の豆歳の数だけ食べられぬ

日野 恵子

亡き夫の夢の短し春の風

岡田千代子

ゆずり葉や陽ざし目覚める霜  
の朝

大野よし子

窓に見る友と見つけた小米雪

高岸 房子

茜空今入りたる飛行機雲

小掠 京子

## 野芥子短歌会

電話鳴り聞き覚えある長崎弁  
俄にあらはる夫三回忌

松下やす子

傘寿となり人生最後の大峠い  
かに生きむか至難の業なり

東倉紀美子

クロッカス庭にひと本クロッ  
カス雪に打たれてあわれ消え  
たり

棟田 鮎男

谷筋も変りし程に太りし杉姑  
と植ゑたる六十年前か

尾形 冴子

霧たなび桜さき初む久万盆地  
墨絵のごとく写しだしたり

松下日出夫

古稀祝ひゆら早生みかんの苗  
木買うハウスに植えたよ食べ  
られるかな

窪田 勝子

久万の里にも春の兆し歩き遍  
路の姿や流行病も落ちつき安  
堵する

森川 信子



カット 長野 由紀

## まごころ銀行からお礼

いつも「まごころ銀行」へのご協力、  
心から感謝いたします。

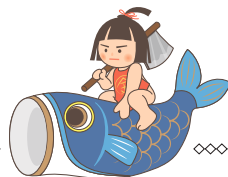
みなさまから寄せられた寄付金が、地域の絆を深め、  
一人ひとりの生活を支える力となっています。

これからもあなたの温かい「まごころ」が、  
久万高原町の明るい未来へとつながりますように。  
引き続きのご支援、心よりお願い申し上げます。

久万高原町社会福祉協議会 一同



# 5月くらしのカレンダー



医 休日当番医

1 水 ◆SSERワールド・ニッポンシリーズ  
2024第2戦／4月29日～5月4日まで  
／日野浦大谷地区

2 木

3 金 憲法記念日 医 久万高原町立病院 Tel21-1120 Fax21-1121

4 土 みどりの日 ◆おはなし会／14時～／町立図書館  
医 直瀬クリニック Tel31-0011 Fax31-0011

5 日 こどもの日 医 久万高原町立病院 Tel21-1120 Fax21-1121

6 月 振替休日 ◆宙ガールの観測会／20時～／天体観測館  
医 西本医院 Tel21-1135 Fax21-1136

7 火 ◆弁護士法律相談／10時～15時／久万町民館  
◆司法書士法律相談／10時～正午／社協本所

8 水 ◆こころの相談室／9時半～12時半（要予約）／保健センター  
◆移動図書館車巡回／直瀬

9 木 ◆消費生活相談／8時半～14時／役場本庁

10 金 ◆移動図書館車巡回／美川

11 土 ◆学芸員解説／14時半～15時／久万美術館

12 日 ◆マイナンバーカード窓口日曜開庁／9時～正午／役場本庁  
◆コレクション展最終日／久万美術館  
医 吉村医院 Tel54-2050 Fax54-2065

13 月

14 火

15 水 ◆赤ちゃんすくすく相談／9時半～正午／保健センター  
◆移動図書館車巡回／父二峰・明神

16 木

◆住民健診／8時半～11時／落合ふれあい館  
◆マイナンバーカード窓口夜間開庁／17時15分～19時／役場本庁

17 金

◆住民健診／8時半～10時／面河体育館  
◆移動図書館車巡回／面河

18 土

◆町立久万美術館35周年記念 2024年度久万美メッセ／～9月1日まで／久万美術館

19 日

◆住民健診・歯周病検診／8時半～11時／産業文化会館  
医 みかわクリニック Tel56-0908 Fax50-1650

20 月

◆住民健診／8時半～11時／明神公民館  
◆人権・行政・困りごと相談／9時～正午／農村環境改善センター・ふるさと創造の館こかけ

21 火

◆紅葉の会(断酒のつどい)／10時半～正午／保健センター

22 水

◆ソーシャルクラブ・家族教室／10時～12時半／保健センター  
◆移動図書館車巡回／畑野川

23 木

◆消費生活相談／8時半～14時／役場本庁

24 金

◆移動図書館車巡回／美川・柳谷

25 土

環境美化の日

26 日

◆都市農村交流事業「久万美術館見学会」(要予約)／13時半～／(問)農業公園41-0040  
◆無料禁煙相談／11時～14時／ふれあいロードロビー  
医 久万高原町立病院 Tel21-1120 Fax21-1121

27 月

28 火

29 水

30 木

31 金

国民が、祝い、感謝し、または記念する日を定め、国民の祝日としています。祝日には国旗を掲揚しましょう。

※掲載している行事は、都合で変更する場合があります。

## 5月の町税等の納付

口座振替 5月27日(月)  
納期限 5月31日(金)  
納期限内に納めましょう

## ■お知らせ

6月に自治会を通して資源ごみ袋を配布します。きちんと分別を行うよう心がけていきましょう。分別方法が分からない方には、役場、各支所にて分別辞典をお渡ししています。

【問い合わせ先】住民課 衛生係 ☎21-1111（内線121）

久万高原町の新しい風  
柔軟なアイデアで地域おこし

## 協力隊通信

vol.83

この度新たに4名の地域おこし協力隊が着任しました！

### 総務課



西谷地区  
地域活性化  
福田さおり隊員

はじめまして、4月から地域おこし協力隊に就任した福田さおりと申します。

活動拠点は、移住体験ツアーで息子2人(10歳・5歳)が気に入った四国カルストのある西谷地区です。4月から柳谷小学校が開校されることもあり、家族共々、とても楽しみにしています。少しずつですが、「みんなが笑顔に」がモットーな西谷地区の友達と交流を深めながら、久万高原町の良い所を知っていただ

けるよう活動をしていきたいです。

### まちづくり戦略課



ゆりラボ拠点  
コミュニティナース  
石垣美由紀隊員

コミュニティナースとして活動することになりました。石垣美由紀と申します。中学まで過ごしたこの町で心理・発達相談室を開業したいと思い、家族の協力を得て神奈川県から帰郷しました。臨床心理士の経験と管理栄養士の知識を活かし、地域の皆さまのお役に立てるよう努力していきたいと思ひます。どうぞ宜しくお願い致します。



ゆりラボ拠点  
まちづくり・起業支援  
伊藤 彩乃隊員

4月からゆりラボで活動させていただくことになりました。伊藤彩乃と申します。出

身は愛知県で、昨年度までは北海道の大学・大学院に通っていました。この度は素敵な自然や文化、人にあふれた久万高原町で情報発信やまちづくりに挑戦する機会をいただき、大変感謝をしています。皆さまから久万高原町について学び、共にたくさんの活動のできたらと考えています。どうぞよろしくお願い致します。

### 林業戦略課



林業担い手育成  
山本 朋矢隊員

地域おこし協力隊の山本朋矢です。以前から久万高原町には祖父母が住んでいる事もあり、いつか久万で暮らしていければと思っていたところに地域おこし協力隊となる機会を得て活動させていただくこととなりました。久万高原町での林業での取り組みを、若い世代や久万高原町に興味を持った方へ向けて、魅力を

アピールできるよう、情報発信に取り組んでまいりますので、よろしく願ひします。

今年度も引き続き地域おこし協力隊員の活動を紹介していきますので、どうぞよろしく願ひ致します。

### 【問い合わせ先】

まちづくり戦略課

移住・定住促進係

☎(21)1111(内線187)

人口(3月末現在)		前月比
男性	3,411人(14人)	-17人
女性	3,658人(14人)	-29人
合計	7,069人(28人)	-46人
世帯(3月末現在)		前月比
🏠	3,972戸(17戸)	-9戸

※注 外国人の方を含めています。( )は外国人数

### 人のうごき(3月)

出生	死亡	転入	転出
1人	19人	45人	73人