



働きがいのある町づくり

■農 業	23
■農業協同組合	37
■林 業	38
■森林組合	53
■商工観光	55
■商 工 会	64

農 業



水 稲

おらが里の味じまん
動植物有機52%
減農薬栽培米



久万高原の
清流米

—JA久万
「新たなるこめ産地」の取り組み—



昭和40年から農業構造改善事業に着手して以来、数多くの助成事業に取り組み農用地のほ場整備率は84%に達し、稲作作業は大型機械化されてきた。しかしながら高齢化と婦女子化、ミニマムアクセス（最低輸入量）受け入れ、UR合意、新生産調整対策による大幅な転作、新食糧法の施行による市場原理、自由競争時代の到来で稲作農家は厳しい状況におかれ、今まで以上に組織活動を強化し生産から販売に対する一層の拡充を図ることが必要とされた。

平成8年2月に久万米生産部会が発足、農家の合意に基づき「安心とおいしさ」を合言葉に新たなるこめ産地を目指して消費者から産地の見えるこめ作り運動の展開と全面的に有機減農薬栽培に取り組んだ。

●平成9年度

生産戸数：1,031戸

面積：381ha



農業生産体制強化総合推進事業
「産業用無人ヘリコプター」

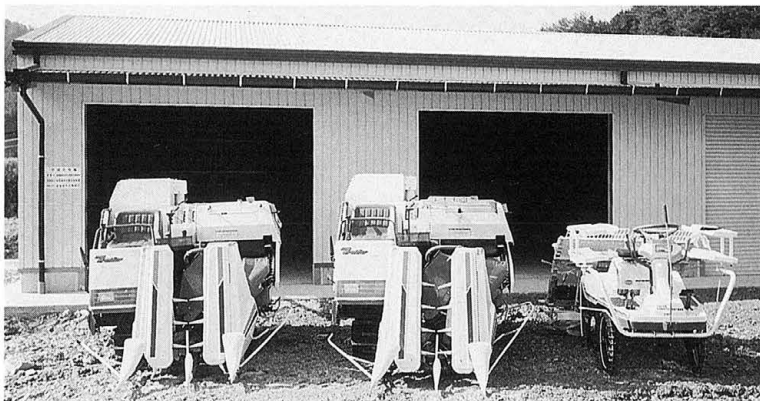


水稲の共同防除は、これまで上浮穴農業共済組合が行ってきたが、松山農業共済組合との合併により、この事業は取り扱わないこととなった。そのため、地元住民による上浮穴水稲防除協議会を組織し引き続き共同防除を行うこととなったが、高齢化及び担い手不足により円滑な作業実施が困難になること、コストが割高になることが予想されるため、産業用無人ヘリコプターを導入、同時に6名のオペレーターを養成し、年間80haの水田を防除している。

実 施：平成8年度
事業内容：産業用無人ヘリコプター
2機
総事業費：16,247千円

直瀬地域では、昭和46年第二次農業構造改善事業の実施による圃場整備完了とあわせて直瀬稲作生産組合を設置し、水田面積45haの水田耕起から収穫まで一貫作業を受託してきた。地区内の農業者も高齢化し、水稲の作業受託の増大と農機具の老朽化にともない機械の更新を行い受託体制の整備・作業の効率化及び適正な組織運営を図っている。

場 所：直瀬
竣 工：平成6年度
事業内容：農機具格納庫 1棟126㎡
コンバイン 2台
田植機 1台
総事業費：12,772千円



地域農業活性化緊急対策事業
「直瀬稲作生産組合機械整備」



農業生産体制強化総合推進対策事業「明神ライスセンター」

明神地区では、農家人口の流出と高齢化が進み、担い手不足が深刻化している。これにともない農家では規模縮小傾向にあり、集落機能の低下が懸念されている。そのため地域将来の姿を明確化し、行政・農協・生産者が一体となった推進指導体制を整備し、中核的農家の育成を行うとともに合理的な農作業体系の

構築を図り、地域全体の生産性向上、基幹的農業者の育成及び集落営農体制の整備を図るため、既存施設・機械の利用計画を見直し、老朽化したライスセンターの新設を図ることとされた。

場 所：明神
 竣 工：平成8年9月3日
 事業内容：穀類乾燥調整施設 一式 497㎡
 総事業費：179,220千円



地域農業活性化緊急対策事業「銘柄産地生産体制整備」

籾摺り性能と籾選別性能及び異物除去性能を向上させ、高品質な籾生産体制を整備するとともに、作業能率の向上を図るため、既存のライスセンター内に高性能の全自動籾摺り装置を導入した。

場 所：菅生
 竣 工：平成7年度
 事業内容：乾燥調整機械施設 一式
 総事業費：18,710千円

トマト

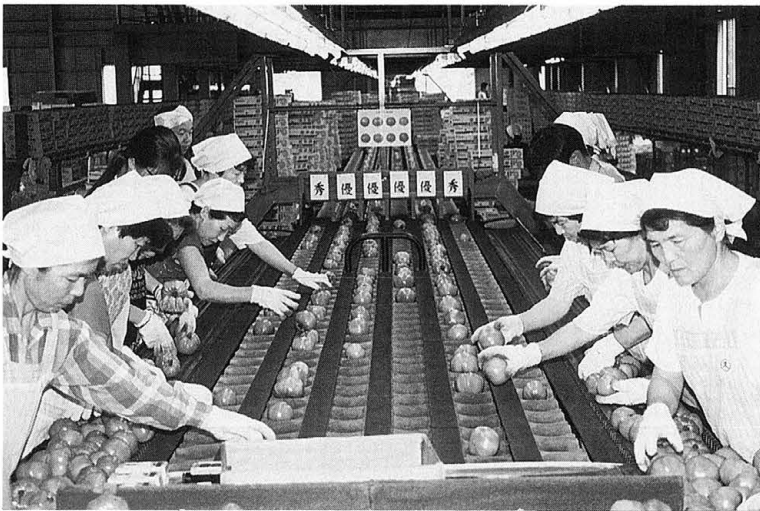
●平成9年度

生産農家：127戸

栽培面積：25ha

水田転作の主幹換金作物として、④高原トマトの生産団地化が推進され、阪神市場では④トマト「桃太郎」として銘柄化され、地域農業として定着してきた。しかしながら、農業従事者の高齢化により産地間競争の激化に対応するため、品質の向上と生産量の拡大を図るため生産体制の体質強化を図りつつ、消費者ニーズに対応することが求められた。

防除ロボット、雨よけハウス団地化、直接セル苗定植を導入することにより、労働力の軽減を図り、品質の向上と産地拡大を図ることとなる。



高品質生産体制整備事業「防除ロボット施設」



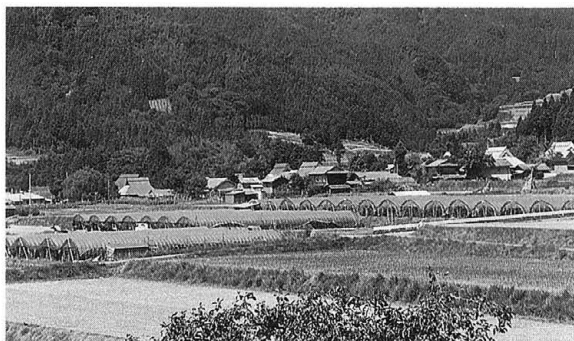
場 所：久万町内
 竣 工：平成6年度
 事業内容：防除ロボット 47台
 総事業費：28,840千円

当地域の農業は、高齢化が年々進行しており
 今や後継者不足は避けて通れない事態となっている。今後の生き残り対策として高齢化に
 対応できる農業基盤づくりとともに若者が定着する魅力ある農業への誘導が急務である。

今後の久万地域の農業の方向として施設化を基本とした高所得品目の推進、高齢化に対
 応した省力化農業を実現することが今後のキーポイントとなっており、省力化対策として
 はこれまで最大の重労働とされていた、トマトの防除に対する取り組みを行い、省力化農
 業の足がかりとして防除ロボットの導入を図っている。

久万農協管内のトマト栽培については、品質を維持・向上させるとともに農家の過重労働
 の軽減も考慮にいたった作業効率の良いハウスを導入し、防除ロボットによる無人防除と
 あわせて作業することによる省力化を一層図り、意欲的な農家への施設導入を図ることで
 産地基盤の整備を図ってきた。

平成2年度の県単事業をはじめ、平成6年度、7年度と野菜ハウス施設の導入を促進し
 て銘柄産地の育成を図ってきた。



野菜・花き銘柄産地育成対策事業「夏秋トマト品質向上施設」

平成2年度
 野菜・花き銘柄産地育成対策事業
 175.5a

平成6年度
 ハウス野菜産地振興事業
 パイプハウス7棟
 APハウス3連×8棟

平成7年度
 地域農業活性化緊急対策事業
 パイプハウス129棟
 コンクラハウス 1棟

ピーマン

●平成9年度

生産農家 129戸

栽培面積 9 ha



久万高原ピーマンは、高齢化、婦女子化などの地域内労働力に対応した軽量野菜として、重要振興品目に定め推奨し生産拡大に努め、集出荷体制の確立により生産面積は倍増し、品質管理に優れた安定供給力のある産地に成長した。

選果場においては、数多くの助成事業を導入し、省力化と産地の生産出荷体制の強化を図り、地域農業の一翼を担っている。

当地域の夏秋ピーマンは、農業の婦女子化や高齢化など、地域内労働力に対応した軽量野菜として導入し、行政、団体等が一体となった生産指導体制のもとに、計画的に生産基盤の拡充を図る一方、円滑な集出荷の確立のため、昭和61年度には他産地に先駆けて形状選別機を導入し、規格別の形状の統一と定数詰めによる出荷体制により、四国市場はもとより、京阪神市場においても高い評価を得ている。

今後の計画的生産出荷拡大を進めるため、平成3年度に新たに自動定数・定量処理のできる重量選別機を、4年度に集荷場を、5年度には形状選別機・定量包装機を、7年には荷受け装置・自動箱詰め機を各種事業を利用して計画的に整備し品質管理に優れた安定供給力のある産地づくりに積極的に取り組んでいる。

平成3・4年度

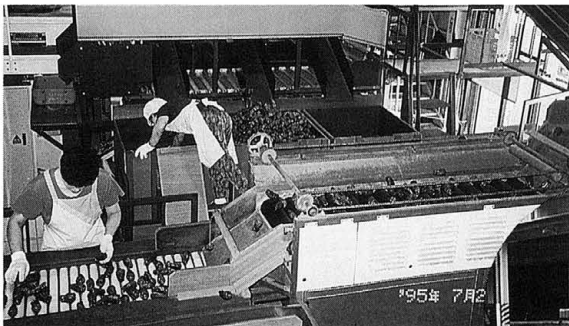
農業生産体質強化総合推進対策事業

平成5年度

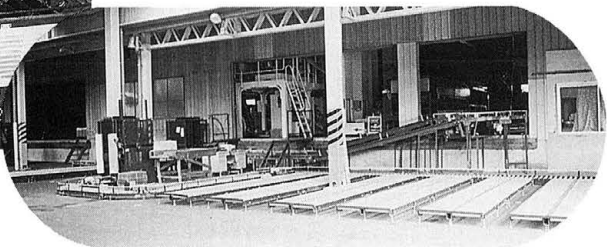
先進的農業生産総合推進対策事業

平成7年度

地域農業生産高度化共同利用施設緊急整備事業



農業生産体質強化総合推進対策事業
「ピーマン集出荷施設」



しいたけ



愛媛県アグリトピア構想推進事業
「菌床しいたけ栽培施設」

オガクズを原料とした、しいたけの菌床栽培が開発され、全国的にも普及されつつあったこの栽培方法を、当地でも試作研究に取り組み、その成果を実証し施設整備をおこなっている。

菌床しいたけは、1ブロックの重量が2.5kgと軽量なことから、高齢者や婦人でも容易に栽培ができ、しかも周年栽培が可能なることから、専門的にも取り組み、さらに冬場の収入が確保でき、野菜との複合経営で農家の所得拡大につながると期待されている。

場 所：露峰
竣 工：平成4年1月25日
施設内容：第一培養室（APハウス） 315㎡
第二培養室（パイプハウス） 420㎡
植菌室 45㎡
発生室（APハウス） 210㎡
菌床ブロック製造施設 一式
培養設備 一式
総事業費：28,495千円

直瀬地域の若手リーダーが中心となって新たに農業経営体をつくり、複合経営促進施設を整備することで、より高度で先進的な農業経営を実践し、地域農業のイメージアップと、新規就農希望者の積極的な受入れによる担い手育成、高齢化した地域社会の中での農作業の受委託、周辺農業者に対する種苗の提供等を通じた地域農業の構造改善に貢献するものと期待されている。

最新の技術を導入して、シクラメンを中心とした高品質の鉢花生産が一年を通じて行われている。



農業経営育成促進農業構造改善事業「パステルファーム・ナオセ」

場 所：直瀬
 竣 工：平成7年7月31日
 総事業費：370,000千円

中山間地域が抱える農業後継者不足、産地維持、農地荒廃の問題は久万町にとっても例外ではない。久万町は農業を営むには魅力的な地域であり、豊かな自然や美しい景観があることから、これらを生かした新たな農業・地域振興の方策が展開できるはずである。

そこで、久万町においては農業の担い手育成のための研修施設と、これまで進められてきたグリーンツーリズムによる地域振興の一層の推進のために「久万農業公園」を整備することとした。



農村資源活用農業構造改善事業「久万農業公園」

場 所：下畑野川
 竣 工：平成11年4月1日
 総事業費：562,000千円

平成10年10月19日 農林水産省において受賞

昭和52年に西明神に建設された、久万町農家高齢者創作館においての活動が、平成10年度高齢者対策優良活動地域表彰事業の山村・漁村地域部門で林野庁長官賞を受賞しました。これは農林漁業、農山漁村の特質を生かしつつ、高齢者が生涯現役を目指した活動に対して、優れた実績を持つ団体が表彰されます。創作館で活躍されている皆さんは、自分たちの力を生かしていこうと、20年間県内でも、唯一群生している「伊予タケ」を使っての伊予簾作り、稲作地域ならではの稲わらを使ったお飾り作りや、技術の伝承活動の三世代交流などの取組みが認められての受賞となりました。



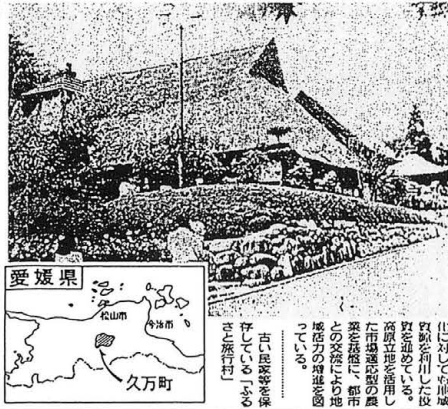
農山漁村高齢者活動表彰 林野庁長官賞 (98.10.12 農林水産省)

平成 3 年 9 月 27 日 全国むらづくり大会において受賞

自然と共生の高原文化

農林水産大臣賞 愛媛県久万町

久万町は、瀬戸内地域にあつては標高四百九十メートルの高原地帯を形成していることから、この立地条件を生かして、



かした専攻分野を専攻し、販路の広い産物を得意とする。また、四国内でも有数の先住林業地であったことが、その歴史を生かした林業と観光を軸としたまちづくりを進めており、近年、活性化に大きく寄与している。また、その美しい自然環境を生かして、観光客の増加を促している。また、その美しい自然環境を生かして、観光客の増加を促している。また、その美しい自然環境を生かして、観光客の増加を促している。

活力ある美しいむらづくりコンクールにおいて農林水産大臣賞を受賞した。これは、所得向上や生産対策という経済的な面だけでなく、「快適さ」「楽しさ」「美しさ」という視点を取り入れ、景観形成、人づくり、文化の保存、創造、都市との交流などをむらづくりの柱にして、積極的に推進している地域を、農林水産省と財21世紀村づくり塾の主催で、「全国むらづくり大会」で表彰し、むらづくりの気運を盛り上げ、農山漁村の活性化に寄与しようというもの。

日本農業新聞 91.9.25

当町は、農業を基盤にふるさと村の古い民家保存での交流、観光農園、活発な農産加工、公共施設の木造化、スポーツを通じた合宿村構想など地域資源を利用した投資・交流が認められた。

直瀬ふもと友愛館は、地域住民の健康増進と快適な環境づくりを推進し、豊かで活力ある地域づくりの拠点施設として設置された。

友愛館には温泉施設が整備されており、地域住民の交流、休養の場としてなくてはならない施設となっている。

現在は、地域住民はもとより、町内、町外からの来館者も増加しており、コミュニティーの場として、また、地域の活性化の面からも今後の一層の発展が期待される。



高齢者若者活性化農業構造改善事業「直瀬ふもと友愛館」

場	所：直瀬
竣	工：平成4年7月20日
施設内容：	木造平家建 179.05㎡
総事業費：	45,140千円



久万町物産館みどり (平成2年4月3日)

総事業費：99,000千円
敷地面積：869㎡
(床面積 木造平家建て 309.7㎡)

この施設は、農村地域定住促進対策事業によって建設されたもので、町内で生産される特産品や農林産物を加工し、特色のある商品づくりを行うことを目的とし建設をした。

この加工施設は農家生活研究グループを中心に利用し、数々の特産品を創出してきており、名実ともに久万町の物産センターとして観光客にご愛顧をいただいている。



農業農村活性化農業構造改善事業「ふれあいの里 さくらぎ」

場 所：上畑野川
竣 工：平成7年4月1日
施設内容：木造平家建（加工調理室、
和室交流室、菓子製造室）
総事業費：28,000千円

減反政策の始まった40年頃から夏秋トマトの栽培を手掛け、今の久万町のトマトの基礎を作り上げたのは、他ならぬ上畑野川地区の農家婦人である。また、この頃から生活改善に対する取組みとして、農産物加工品の製造や都市農村交流なども手掛けてきた。

「ふれあいの里さくらぎ」は上畑野川の地域振興、グリーンツーリズム

の拠点として組合員の出資及び補助事業を利用して建設された。秋の「契約農園収穫祭」の会場として、また菓子や漬物等の加工品作りの場として利用されている。

第11回 農村アメニティ・コンクール

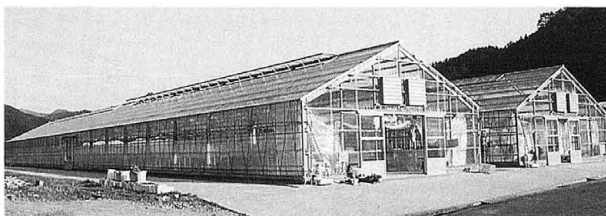
場 所：東京 東條会館



平成8年度（第11回）全国農村アメニティ・コンクール表彰式にて最優秀賞を受賞

国土庁長官から表彰楯をもらいました。受賞後には、郷土芸能として川瀬歌舞伎を見ていただきました。熱演に大きな拍手がありました。

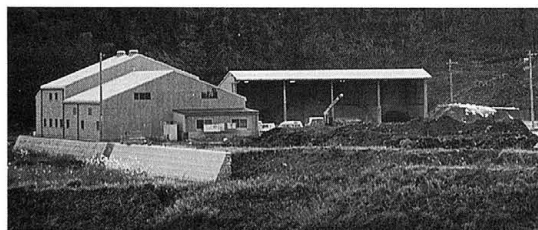
近年育苗については、いずれも個人育苗から共同育苗へと移行してきたが、久万農協においてもプラグ苗導入により効率的育苗生産システムを確立



愛媛県アグリトピア構想推進事業
「野菜花卉育苗近代化施設」

するとともに、野菜栽培の近代化を促進して、計画的優良苗供給による新規品目の産地化を図るため、野菜花卉育苗近代化施設を整備した。

場 所：直瀬
竣 工：平成4・5年度
事業内容：鉄骨ハウス 408.0㎡ 2棟
播種発芽施設
事業費：38,326千円（平成4年度）
34,332千円（平成5年度）



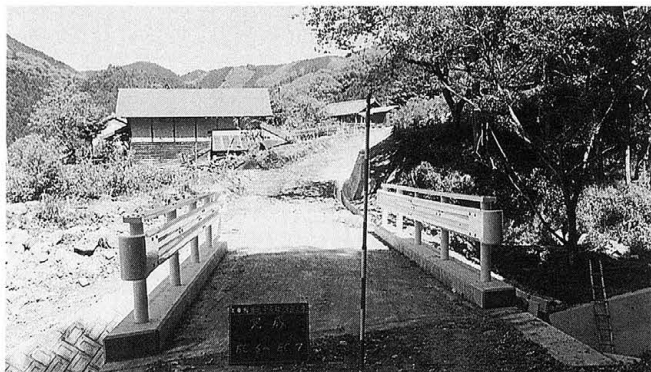
農村地域農業構造改善事業 久万農協「培土センター」

自然条件に恵まれた久万高原農業（夏秋野菜）を一層振興させるため、機械化体系による培土の均一化、無菌で安全な良質培土を低コストで安定的に供給できる施設を整備した。

昭和57年度から川瀬地区で進めていた農業構造改善事業は昭和63年度までに区画整理、農用地造成、農産物加工施設、農産物集出荷施設、多目的集会施設、農道改良の各事業を実施して地力増進センター整備を最後に、前期対策事業は終了した。

場 所：直瀬
竣 工：平成元年度
事業内容：鉄骨スレート葺
871.77㎡
総事業費：129,019千円

県単独土地改良事業



黒沢と中条を結ぶ農道です。集落の共同墓地があり、集落道としても役立っています。

場 所：久万町大字二名
（平成5年度）
総事業費：20,000千円



河合の農道です。四国のみちと一部重複しています。

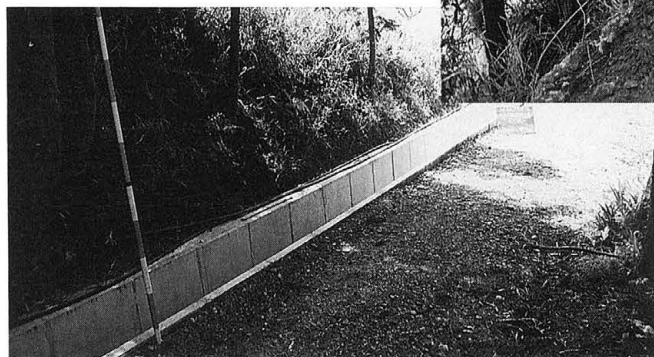
場 所：久万町大字下畑野川
（平成5年度から
平成8年度）
総事業費：21,200千円

皿木から北条へ通じている農道の舗装です。

場 所：久万町大字東明神
(平成6年度から
平成8年度)
総事業費：24,000千円



北村から中通・宮の前まで受益を持つ水路です。山の中の工事が多く新素材を初めて採用しました。



場 所：久万町大字菅生
(平成5年度から
平成7年度)
総事業費：59,300千円



場 所：久万町緑ヶ丘
竣 工：平成8年3月
事業内容：緑ヶ丘地区がけ崩れ
防災対策工事
L=10.0m
H=9.5m
法覆コンクリート
V=50m
総事業費：3,700千円

農業協同組合

久万農業協同組合

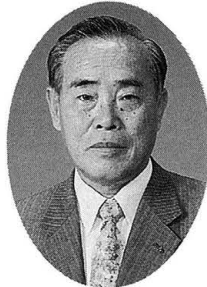
歴代役員

西森 勸



組合長S52～現在

舘野 義行



専務理事S58.5～H5.3
副組合長H5.4～H7.5

中野 久



専務理事H5.4～H7.5

大野 福美



専務理事H7.5～現在



Aコープくまオープン
(H3.7.29 ふれあいロード)



久万農協電化センターオープン (H3.12.18)



下直瀬出張所落成 (H7.8.3)



久万清流米発売開始 (H8.1.30)

中予山岳流域 林業活性化事業



センター総会

中予山岳流域林業活性化センター

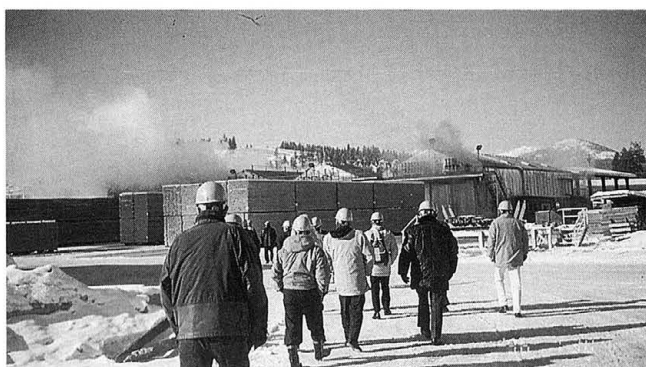
平成2年の森林法の改正に伴い提起された「森林の流域管理システム」の基本方向に沿って、上浮穴郡では平成3年に中予山岳流域林業活性化センターを設立し、広域で基幹産業である林業の振興に取り組んでいるところである。

この取り組みでは、原木の生産から加工流通に至るまでの一元化を目指し、

- 森林施業の共同化、機械化による低コスト林業の実現
- 林業会社(株)いぶきを核とした林業技術者の養成確保
- スギ一般材の高付加価値化を目指した大規模木材加工基地の整備

以上3本柱の一体的な整備を行い、地域の活性化を図ることとしている。

特に、大規模木材加工基地の整備については、10年4月に発足した久万広域森林組合が事業主体となり、大規模化によるスケールメリットを発揮し、国際競争力のある木材産業の構築を目指している。



中予山岳流域林業活性化センター
アメリカ製材工場視察（H8.2）

大規模木材加工基地
整備事業費：5,000,000千円



第1回四国地区流域林業活性化センター
連絡会議（直瀬小学校視察）（H8.3）

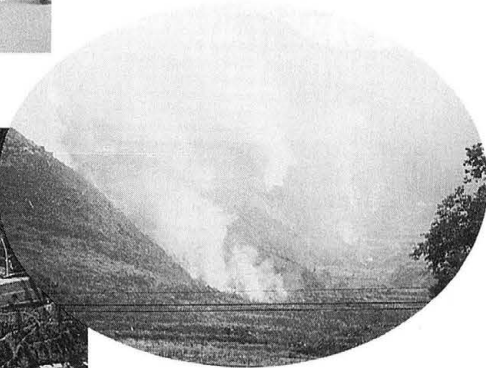


中予山岳流域林業活性化センター
木材需要拡大作業部会（H10.7）



中予山岳流域林業活性化センター総会
（H10.6.8 美川村）

山焼き風景（H9.1）



木材加工施設用地造成工事
施工中（H10.10）

町有林

営林委員会（委員 8 名）において、毎年度事業計画を検討する。

営林委員会現地踏査（萩ノ峠山）
（H3. 2）



直営林 801ha
平成 5 ～ 6 年度
古岩屋山 33.31ha

地域環境保全林整備特別対策事業により購入

枝打完了した古岩屋山
（H6. 1）

〈平成 3 年 9 月
台風 19 号被害〉
露峰ヒキチウ子山
39.58 年生 1.6ha

大きな風倒被害を受け、後にコナラを植栽する。



森林被害（H3. 9）



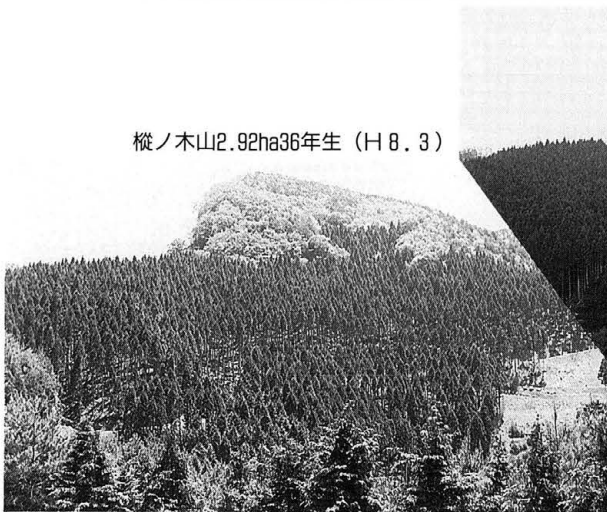
保安林造成事業にてコナラ植栽



〈間伐による健全林の育成〉

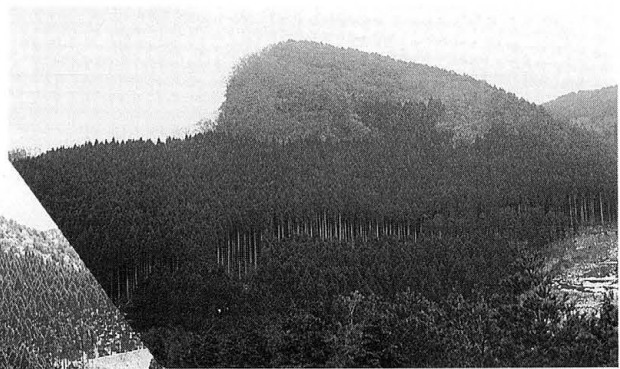
除間伐を重点に町有林整備を行う。間伐は年間30～50ha実施している。

間伐により光のさし込む南畑山 (H10. 4)



縦ノ木山2.92ha36年生 (H 8. 3)

間伐後



間伐前

〈作業道開設による 生産費コストダウン〉

作業道W = 3 m、作業路W = 2 mの開設に力を入れる。町有林内にはどこでも道がある。



大成ダバ山作業路 (H10. 5)



縦ノ木山作業道 (H 6. 4)



初めての間伐作業（八軒山）（H2.12）

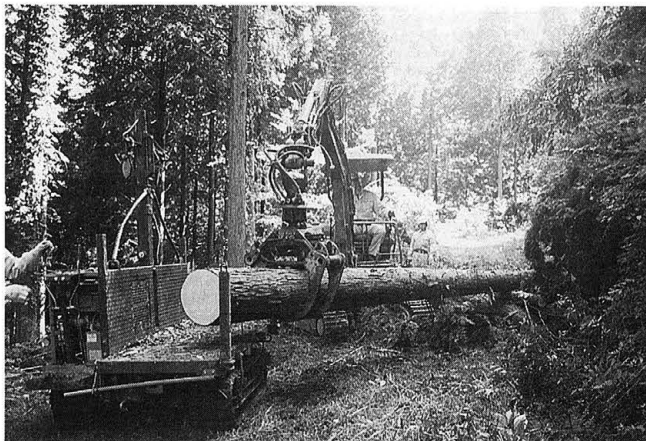
〈株いぶきの育成〉

平成2年8月設立した株いぶきの研修林として提供



〈平成7年郡内広域化後の
新入社員研修〉

アカハゲ山ラジタワーによる搬出



林業をかえたグラップル（ヒキチウ子山）（H9.9）

〈高性能林業機械の推進〉

町有林施業にいぶきの高性能機
械を積極的に活用



タワーヤードによる集材（柴木山）（H10.4）



プロセッサによる造材（縦ノ木山）（H8.2）

〈木造施設への
建築用材の提供〉



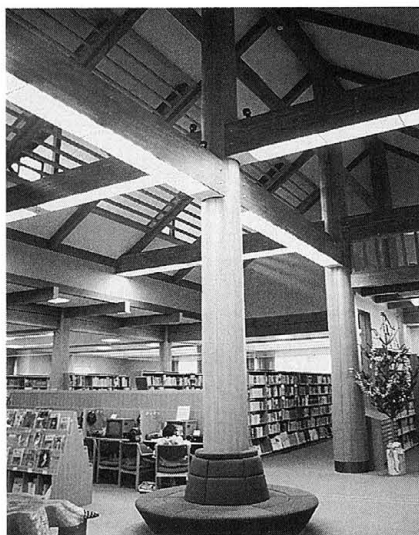
搬出



図書館建築用材（古岩屋山）（H 8. 8）
スギ85年生9.5m 5本、7.5m 11本



磨き丸太



図書館



統合中学校建築用材（ヒキチウ子山）（H 9. 9）
ヒノキ63年生 8 m 48本

広域基幹林道 上林河之内線



場 所：久万町上畑野川
から重信町上林
竣 工：10年3月



広域基幹林道上林河之内線は、国有林と民有林との一体的な林業生産基盤の整備と奥地山村地域の活性化を図りつつ、森林レクリエーション等の森林の持つ公益的機能を高度に発揮させるために、重信町の上林地区から久万町の上畑野川地区を結ぶ骨格的林道である。

また、この林道は自然保護の観点から、自然林が残されている皿ヶ嶺連峰県立自然公園内の通過を避けるため、また当該箇所地質等が不安定な箇所が多く災害の未然防止を図るため、両町境界の上林峠はトンネルとなっている。

この林道が全線開通することで、利用区域内の森林・林業の活性化はもとより、両地域の住民が国道33号線の利用に比べ距離的、時間的に大幅に短縮できるバイパス道路としての役割、また災害時に国道33号線の迂回路としての役割も期待されている。

総事業費：1,672,000千円
総延長：L=4,643m W=4m
10年未完成 2,890m
残 1,753m

林業会社 株いぶき

久万町においてスギ・ヒノキを中心とする森林は最大の資源であり、林業は重要な産業である。しかし、長期化する国産材不振、さらには高齢化、過疎化によって林業従事者は減少の一途をたどっている。

そこで、この状況を打開し、若者が安心して誇りを持って林業で働くことができるよう、「ふるさと創生事業費1億円」を活用し、平成2年8月に3セク方式の林業会社(株)いぶきを設立した。

さらに、平成9年7月には、流域林業活性化事業の取り組みの中で上浮穴郡全体に拡大した。設立当初4名であった社員数は、現在では34名を数える。

このような活躍が認められ、平成9年には荣誉ある「朝日森林文化賞」を受賞した。



朝日森林文化賞贈呈式会場（東京 朝日新聞）平成9年



第三期山村振興農林漁業対策事業「農林漁業用作業準備休養施設」

場 所：露峰 竣 工：平成8年3月28日
事業内容：農林漁業用作業準備休養施設 1棟 259.92㎡
総事業費：39,000千円

株式会社「いぶき」は設立以来NTTの建物を事務所兼作業準備倉庫として利用していたが、農林業の担い手として、今後誇りを持って働ける労働環境の整備、経営の安定化を図るために高性能林業機械の導入とともに林業会社にふさわしい独自の施設を整備し、環境の改善及び後継者の確保を目的に、露峰地区に作業準備休憩施設を整備することとした。

第三期山村振興農林漁業対策事業
「素材生産近代化施設」



場 所：露峰
 竣 工：平成5年度
 事業内容：素材生産近代化施設
 グラップル 3台
 ユニット付トラック1台
 ブレーカー 一式
 総事業費：19,800千円

深刻化する農林業の担い手と労働者の高齢化への対応策として、設立された第三セクター株式会社「いぶき」による林内作業の効率化や生産性の向上を図るために、グラップル3台、ユニット付トラック1台、ブレーカー一式の丸太集材及び積み込み作業に必要な施設整備を行い森林の保育、素材生産搬出等を行っている。

農林業従事者の高齢化・婦女子化による労働力の低下により、農林地の粗放化、集落機能の弱体化などの問題に直面しており、後継者不足・労働力不足の対応策として、第三セクターによる株式会社「いぶき」を設立して、森林の保育、素材生産搬出、農林道の設計管理・請負業務等を行っている。

地域に適した高性能林業機械を導入することにより、急傾斜地での木材搬出作業の省力化を図り労働力の軽減、経営の安定を図っている。

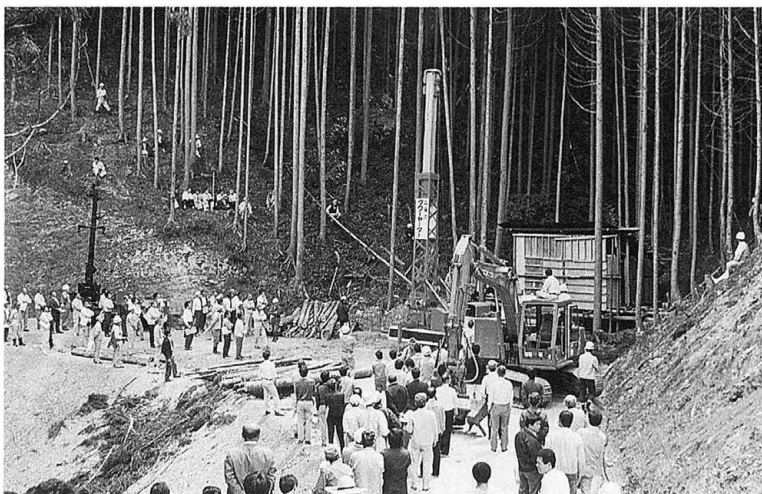
場 所：露峰
 竣 工：平成6年度
 事業内容：タワーヤーダー 1台
 ラジコン自走搬機 1台
 事業費：10,000千円



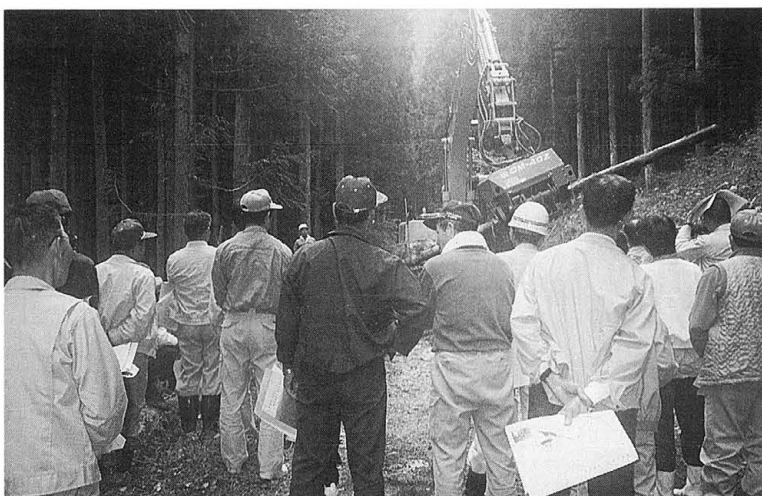
中山間集落機能強化等促進事業「高性能林業機械」



株いぶきによる木材伐出作業
 (ジャガー
 グラップル
 プロセッサー) の組合せ作業



高性能林業機械
 タワーヤーダ研修 (H2.10)



高性能林業機械
 プロセッサー研修 (H7.10)

久万林業まつり





林業まつり展示用スギ大径木の搬出作業（H4.10）



林業まつり展示用ヒノキ大径材木どり風景

県林業試験場移転

場 所：久万町大字菅生
(平成2年12月1日)



昭和35年から温泉郡川内町に設置されていた愛媛県林業

試験場が平成2年12月1日に久万町に移転された。

木材生産と森林の公益的機能との調和を図りながら、林家の所得向上に寄与する実用技術の開発と高度技術の研究を進めている。

また、林業に関する研修を通じて高度な技能を修得した林業技術者の養成、さらに展示研修館を拠点とした森林・林業・林産業に関する知識の啓蒙や情報の提供を図っている。

用 地：15.12ha(内 施設用地2.65ha)

建 物：5,456㎡ 本館・技術研修館・展示研修館・木材実験棟2棟・作業管理棟・機械保管庫・昆虫飼育室・ガラス室・温室4棟・椎茸乾燥室

全国森林サミット in 久万高原

「森林・木材・こだわりの町づくり」をテーマに全国主要林業地の自治体による第3回全国森林サミットを開催した。

北海道から九州までの自治体や森林・林業関係者ら約500人の参加があり、小沢前林野庁長官の記念講演の後、7市町村首長によるパネルディスカッションでは、林業先進地の取り組みが紹介され、活発な意見交換が行われた。



森林サミットの持ち回り開催により、山村振興策の情報交換を図るとともに、「木の文化」の再興、林業の復権を全国に発信するものである。

場 所：上浮穴産業文化会館
(平成4年10月19日)

第50回久万銘木まつり (H9.4)



町有林ヒノキ (360千円/mなり!!)

日曜林業学校 (枝打講習会) (H3.11)

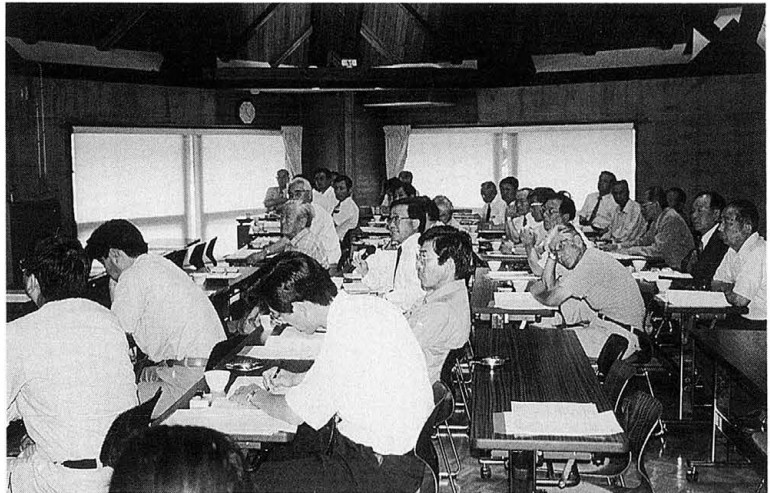


日曜林業学校 (座学 "林木育成")



「みどりと水・林業を守ろう」
林業シンポジウム (H9.9)

木材需要拡大研究会 (H9.10)



イヨス山焼き (H4.3)

森林組合

旧久万町森林組合役員



(H3.6.1~H6.5.31)



(H6.6.1~H9.5.31)



(H9.6.1~H10.3.31)

久万広域森林組合誕生

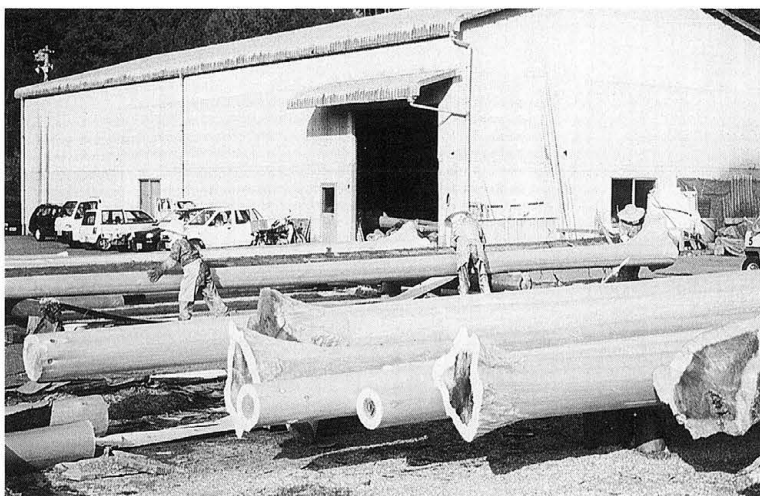
近年林業を取り巻く環境は、材価の低迷、林業従事者の減少と高齢化、手入れ不十分な森林の増加等厳しい状況にある。このような情勢の中で、森林組合が中子山岳流域林業の活性化の担い手として期待に応えるためには、組織力、経済力を充実、強化することが必要である。このため、上浮穴地区の5森林組合が平成10年4月1日に合併し、「久万広域森林組合」として誕生した。

今後においては、自己資本の強化、集中管理方式による事務の効率化、大規模加工流通施設の整備等機能を拡充強化し、近代的・合理的な事業運営を図る。

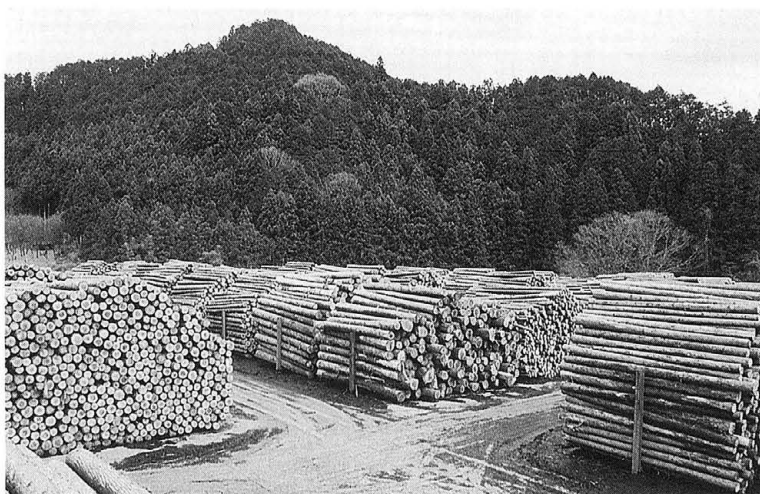
組合員数：4,393名
出資金：5億3,597万円
役員：39名
職員：153名
技術職員：73名



合併予備契約調印式
(H9.12.12)



磨き桁丸太の加工
(森林組合菅生事業所)
(H10.3)



極積された木材
(森林組合木材市場)
(H9.3)

商工観光

久万高原ふるさと旅行村



久万高原ふるさと旅行村
(H元年～)

久万高原ふるさと旅行村の第3期増設工事として、久万高原天体観測施設の新設に伴い下記施設を増設した。

- ・ふるさと村農産物直売所新設工事 (平成元年度) 3,000千円
- ・手づくり食文化工芸体験施設 (平成元年度、2年度) 78,000千円
 - 手づくり館 1棟252㎡ 水車小屋 1棟26㎡
 - 敷地造成 ふれあい広場、休憩所整備
- ・ケビン施設整備 (平成元年～4年) 105,424千円
 - 木造1階建3棟 1棟51㎡ (平成元年) 27,800千円
 - 木造2階建2棟 1棟63.61㎡ (平成2年) 24,500千円
 - 木造2階建2棟 1棟85.75㎡ (平成3年) 29,000千円
 - 木造2階建1棟 1棟89.34㎡ (平成4年) 16,300千円
 - 敷地造成、植栽、取付道路、舗装、看板、外燈、TV配線他 (平成2年) 7,824千円



電気自動車「くまっ子」

久万高原天体観測館



久万高原天体観測館 (H3.3)

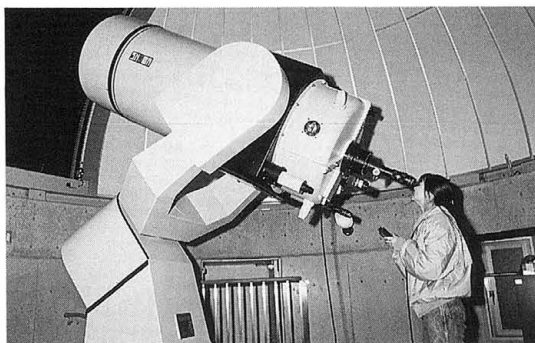
総事業費：4億7,600万円

1. 管理棟・プラネタリウム (木造、外観一部三層城郭風)
延床面積 217.30㎡
* プラネタリウム(6mドーム、40席リクライニング)
* マルチビジョン(120インチ、9面マルチスクリーン)
2. 天体観測館 (鉄筋コンクリート2階建)
延床面積 91.88㎡
* 60cm反射望遠鏡 1基
3. 仮眠棟 (木造平家建1階 1棟)
延床面積 39.69㎡
4. スライディングルーフ (木造平家建1階 2棟)
延床面積 13.5㎡
* 28cmシュミットカセグレン式望遠鏡 1基
* 20cm反射望遠鏡 1基

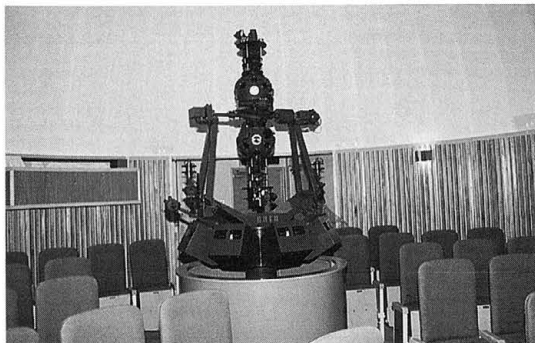
久万高原天体観測館は一般の方が宇宙を知るために星天城、プラネタリウム、天文台を保有し、自治省のまちづくり特別対策事業で整備した。星天城は木造3階建ての城郭風建造物で、地元の杉、檜を贅沢に使った他に類を見ない施設である。

プラネタリウムは星天城内に設置している。ドーム径6m、座席数40席という小さな施設である。各季節毎にその季節の星空について解説を行っている。

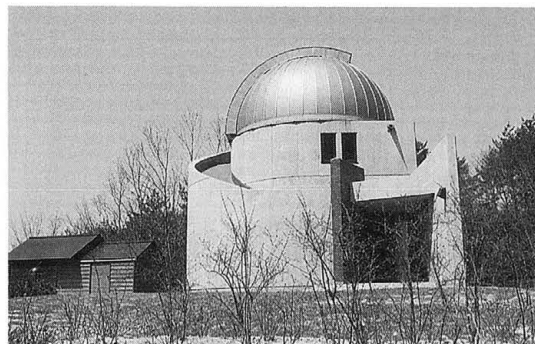
天文台は四国最大級の口径60cm反射望遠鏡と久万町の空の美しさと暗さにより、美しい星雲星団を簡単に観測することができる。



60cm反射望遠鏡



プラネタリウム



天文台



星天城

産地形成促進施設『やまなみ』



農業農村活性化農業構造改善事業「産地形成促進施設（やまなみ）」

久万町の中心地にあるJR久万駅が無人となり、町の玄関口を『自然と共生する高原文化の町』に相応した施設とすることと併せて、町内の農業・観光に関する情報提供、農産物や加工食品のアンテナショップとしての機能を持たせた施設とするため久万高原駅『やまなみ』の整備を行い活性化を図ることとした。

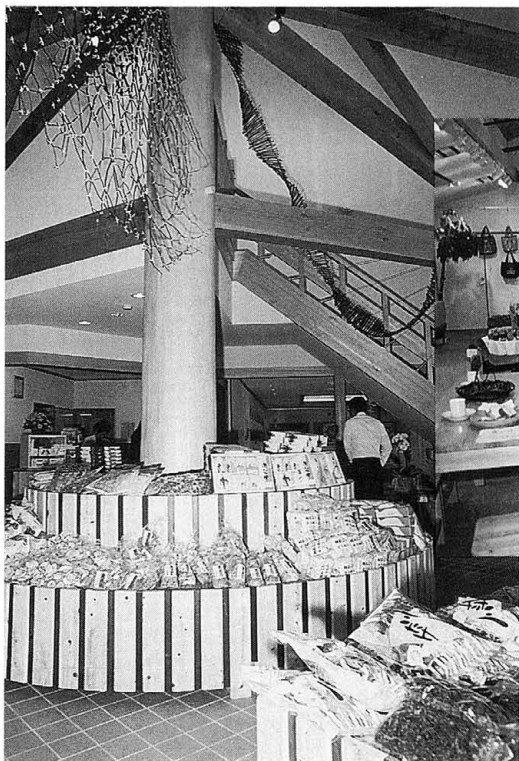
場 所：久万町 竣工：平成5年度

事業内容：木造2階建て 455.13㎡

1階 待合室・特産物販売所・車庫・乗務員休憩室・トイレ

2階 高原文化研究室（多目的ホール）

総事業費：132,606千円



売店



ギャラリー展（木の香生活展）

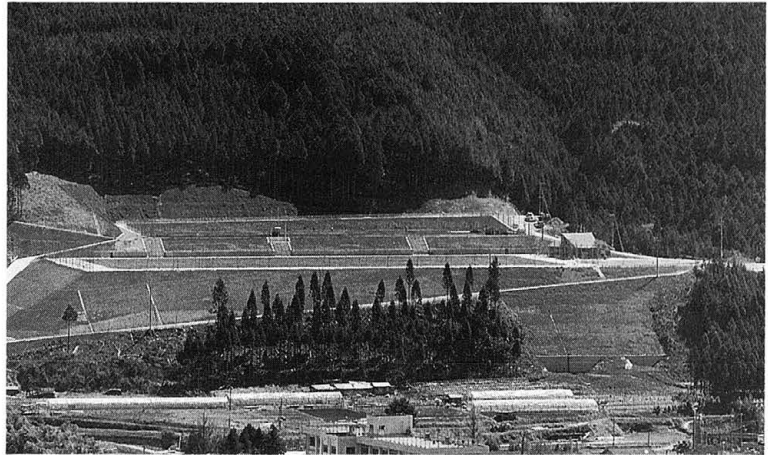


ギャラリー展（絵画展）



イベント（水環境フォーラム）

久万高原 ラグビー場



久万高原ラグビー場全景（H3.3）

久万高原ラグビー場は、高原リゾート開発の一環として、平成2年度に完成した。春の町長杯ラグビーフットボール大会や夏の合宿等、観光協会の宿泊部会で対応いただき、平成10年・町長杯の大会（3日間）では16チーム500名、夏の合宿では高校・大学・一般合わせて22チーム700名（延べ宿泊数2,700泊）の利用があった。



町長杯ラグビーフットボール大会（H8.3）



観光協会宿泊部会によるバザー（H9.6）

総事業費：462,667千円
 （アメニティゾーン整備事業）
 （財源内訳：
 過疎債 360,600千円
 一般財源 102,067千円）



久万山御用木まつり



久万山御用木まつり

松山城築城の際、久万山材が御用材として調達され、その際に取り行われた儀式が昭和59年に久万山御用木まつりとして復活した。当初は町内チームで競っていたが、町外からも参加が増え、平成5年（第10回）からは女性丸太も登場して年々賑わいをみせている。平成8年からは巨大な御神木の運行も見どころのひとつとなっている。



久万町納涼まつり

久万山御用木まつり歴代入賞チーム&成績

本命かき比べ		1番柱	タイム	2番柱	タイム	3番柱	タイム	4番柱	タイム
第1回	S 59	野 尻		直瀬め組		父二峰は組		直瀬い組	
第2回	S 60	直瀬い組		直瀬め組		野 尻		父二峰上組	
第3回	S 61	直瀬い組		二名一組		直瀬め組		野 尻	
第4回	S 62	畑野川		直瀬め組		明 神		二名は組	
第5回	S 63	二名は組	2分06秒46	明 神	2分07秒51	二名に組	2分11秒14	入野組	2分11秒57
第6回	H 1	二名は組	3分05秒35	直 瀬	3分05秒56	畑野川	3分07秒16	酒卸協同組合	3分17秒10
第7回	H 2	二名は組	3分03秒28	明 神	3分08秒96	入野組	3分12秒22	石田軍団	3分13秒48
第8回	H 3	下直瀬	2分52秒69	松山ランナーズ	2分55秒57	北条英風会	3分09秒06	松山地方局遊走会	3分12秒14
第9回	H 4	城南高校ラグビー部A	2分45秒38	さつき会	2分49秒81	松山ランナーズ	3分07秒44	畑野川	3分09秒31
第10回	H 5	松山ランナーズA	2分54秒25	ピンピン松山	3分02秒86	久万スキーランド	3分07秒50	県庁遊走会	3分12秒27
第11回	H 6	松山ランナーズ	2分55秒37	八幡会一体走り	3分00秒76	津島町林業青年会議	3分03秒83	津島町RC飛脚	3分04秒74
第12回	H 7	松山市役所走ろう会	2分59秒11	松山sta 駅伝部	3分02秒69	津島体協RC	3分06秒88	久万体協	3分13秒39
第13回	H 8	松山市役所走ろう会	3分01秒64	久万体協A	3分07秒40	走れコータロー	3分15秒49	久万スキーランド	3分22秒59
第14回	H 9	久万体協	2分51秒71	松山市役所走ろう会	2分56秒44	津島町RC飛脚	3分02秒93	走れコータロー	3分07秒50
第15回	H10	津島役場丸太同好会	2分57秒49	松山市役所走ろう会	3分00秒13	久万体協B	3分00秒65	愛媛のまじめな筋肉痛	3分02秒65

第5回はスタート地点の変更に伴い、コースが短縮されたため、参考タイム

女性丸太		1番柱	タイム	2番柱	タイム	3番柱	タイム
第10回	H 5	松山女性ランナーズ	2分38秒12	パーソナル・ファウル	2分45秒17	テクニカル・ファウル	2分45秒48
第11回	H 6	松山女性ランナーズ	2分38秒13	久万レディース	2分46秒19	飛び入りヤングス	3分10秒35
第12回	H 7	松山女性ランナーズ	2分38秒14	ヤシの実	3分17秒14	松山市役所レディース	3分31秒86
第13回	H 8	松山女性ランナーズ	2分38秒15	ティーズ	3分30秒88	御用木ちよちよいのちよい	3分48秒20
第14回	H 9	松山女性ランナーズ	2分38秒16	紅 豚	3分39秒24	キャッツ・アイ	3分52秒36
第15回	H10	キャッツ・アイ	2分38秒17	フラダンス	3分32秒64	松山女性ランナーズ	4分06秒71

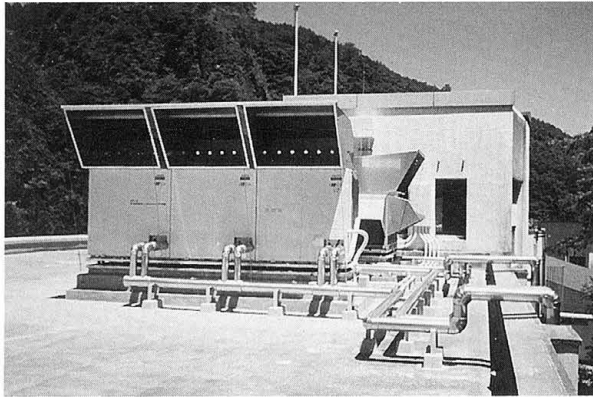
久万町納涼まつり久万おどり入賞チーム成績

納涼まつり	久万おどり	年	優 勝	準 優 勝	3 位	特 別 賞		
第18回	第1回	S61						
第19回	第2回	S62	久万町婦人連	久万町立病院	県 職 連	久万町創作館		
第20回	第3回	S63	久万町立病院	久万町役場連	久万町創作館	久万町婦人連		
第21回	第4回	H1	久万町創作館	農協婦人部(初出)				
第22回	第5回	H2	農協婦人部	野尻公民館				
第23回	第6回	H3	久万町立病院	久万町婦人連				
第24回	第7回	H4	久万町婦人連	農協婦人部		久万町立病院	商工会青年部	役場連・県職連
第25回	第8回	H5	久万町婦人連	農協婦人部		久万町立病院	県 職 連	野尻公民館
第26回	第9回	H6	久万町婦人連	久万町立病院		農協婦人部	野尻公民館	県 職 連
第27回	第10回	H7	J A 婦人部	久万町婦人連		久万町立病院	久万町役場連	野尻公民館
第28回	第11回	H8	J A 婦人部	久万町婦人連		野尻公民館	久万町役場連	久万町立病院
第29回	第12回	H9	久万町婦人連	J A 婦人部	松山大学モダンダンス部	久万町役場連	県 職 連	久万町立病院
第30回	第13回	H10	久万町婦人連	J A 婦人部	松山大学モダンダンス部	野尻公民館	久万町役場連	久万町立病院

国民宿舎古岩屋荘



テニスコートオープン（全天候型）
（H6.6）



空調設備改修（H6.6）



開業20周年記念式典（H7.3）

商 工 会

歴代会長



第5代会長 佐伯 正俊
(S61.5.31~H6.5.30)



第6代会長 二宮基八郎
(H6.5.31~H10.5.30)



第7代会長 高岡 明彦
(H10.5.31~現在)



通常総代会での優良従業員表彰風景
(H8)

総代会

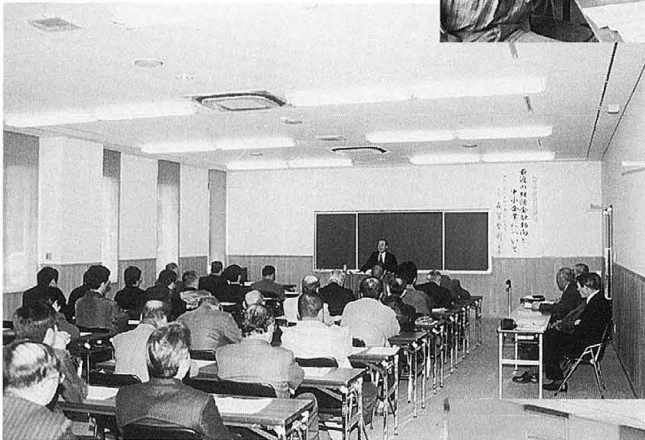


通常総代会
(H10.5.21)

役員会



香川県琴平町商工会研修 (H10. 7. 7)



商工会・商工協同組合役員研修 (H10)

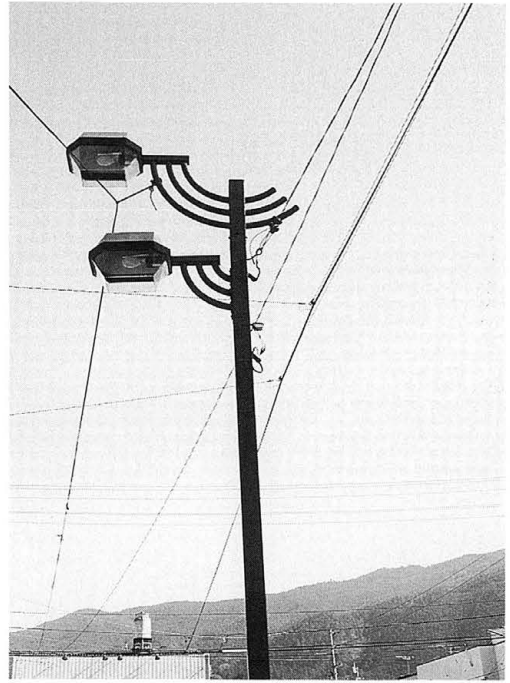


中小商業活性化事業委員会
(H 5. 9. 28)



山口県阿東町商工会を視察
(H 9. 10. 7)

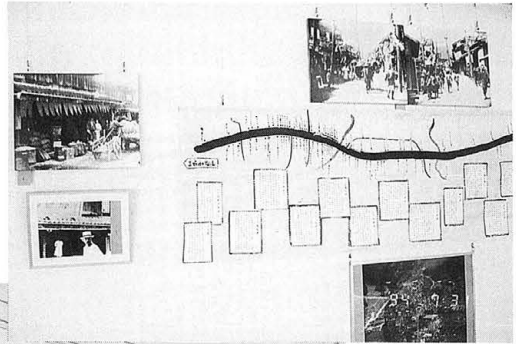
街路灯



76基街路灯の建て替え完了
(H5.12.1 くまタウン協同組合)

商店街

ふれあいロード ai オープン
(H3.7.29)



なつかしの商店街マップ写真展 (H6.7.31)

商工会館建設事業

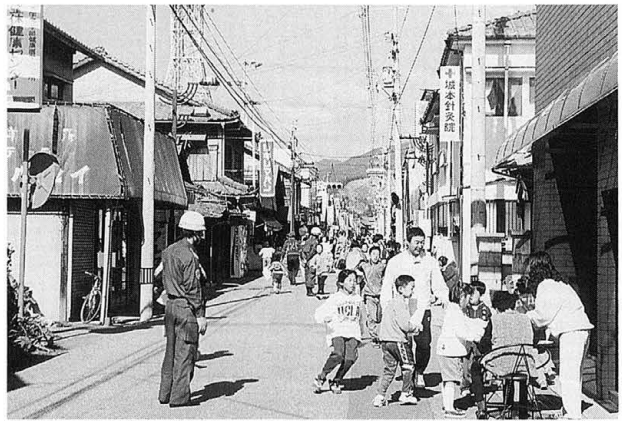


旧愛媛銀行久万支店店舗

商工会館建設事業の第一段階として、役員会、総代会の決定に基づき、ひめぎん跡地の土地・建物購入財源として久万町への寄付金に充てた借入金を返済するため、商工会会費と同額の特別賦課金を平成8年度から3年間にかけて集め、平成10年度で完済した。



商店街 秋祭り万国旗掲揚 (H6)



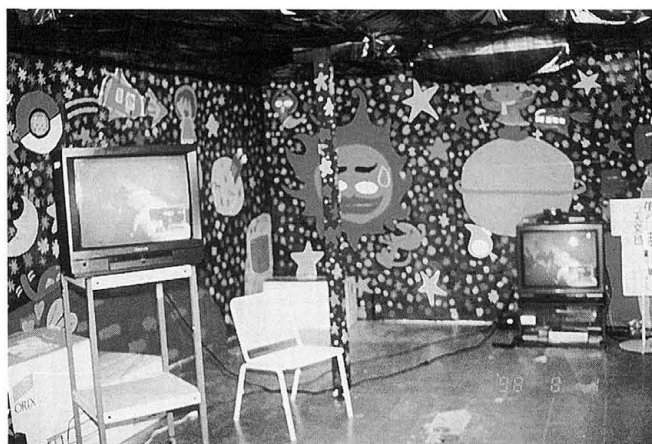
商店街 消防スタンプラリー (H7)



グリーンバザール (H8.5.3~5 役場前)



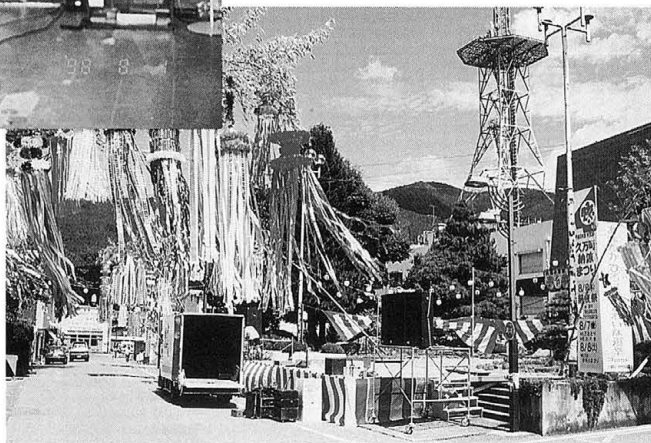
御用木まつりご神木パレード (H10.8.8)



久万町中小商業活性化事業
(H10. 8. 1 コスモホール)

納涼まつり

久万町納涼まつりは、平成9年
度より、主管が久万町から久万町
商工会へと移行された。



第30回久万町納涼まつり 役場前ステージ (H10. 8. 8)



ふれあいデー'95をサポート



家族サービスデー



奉仕活動 老人ホームの清掃

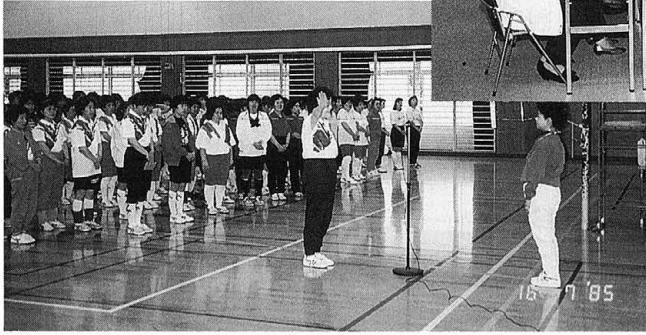
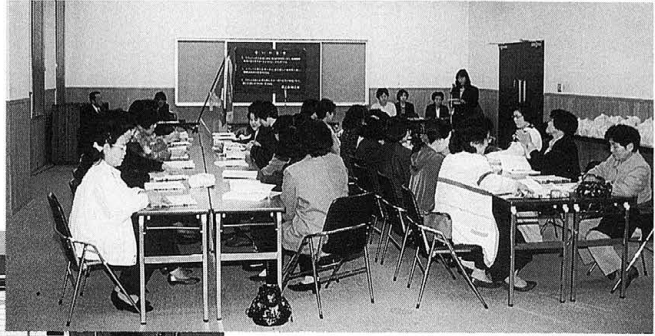


久万おどりの運営



土曜夜市売店出店

通常総会 (H9. 4.25)



中予ブロックレクバレー大会

青婦人部活動研究大会
(H6. 2. 6 松山)



秋の交通安全茶屋 (H8. 9. 21)



お正月・クリスマスリース講習会 (H10. 12. 21)



町民館でのいもたきの夕べ (H10. 9. 10)