

## 第七章 森林組合

### 一 合併後の歩み

合併により組合の体質が強化され、林業基本法による林業構造改善事業の導入、久万林業の価値を高めるための育林体系確立等多くの事業を推進してきた。

特に生産林家の所得増大を図るため着手した、昭和四四年、県森連久万山木材市場開設、昭和四七年、製品センター開設、昭和五六年、国産材加工大型製材工場の移動、同五七年、原木市場開設、昭和六〇年、製品の久万町共販体制確立、昭和六三年、木工プラザ新設等大きな進歩をみた。

一方、林家育成による優良材生産のための育林技術体系を確立し、指導と労務対策を推進するとともに、林道網の整備、搬出機械の導入をすすめてきた。

今日、久万林業は全国有数の林業地として育ったのも、町と森林組合の一体化した取り組み、更には篤林家による普及指導、林家自身の経営努力等主産業に注いだ各界の積み重ねによるものである。

久万町森林組合役員歴任表

(組合長)

氏名	就任年月	退任年月	在任期間
井部 栄治	昭和四二年三月	昭和六二年九月	二〇年六ヶ月
関井 義弘	昭和六二年二月	現在に至る	

(副組合長)

岡 譲	昭和四一年三月	昭和四二年三月	二年
竹内 友長	昭和四二年四月	昭和四五年五月	二年 一〇九月

(専務)

山本 浅夫	昭和四一年四月	昭和四二年三月	四年
段ノ上 明	昭和四二年四月	昭和四九年二月	三年六ヶ月
関井 義弘	昭和四五年五月	昭和六二年二月	八年五ヶ月
高岡 文雄	昭和六二年二月	現在に至る	

(常務)

段ノ上 明	昭和四一年四月	昭和四六年三月	五年
関井 義弘	昭和四六年四月	昭和四五年五月	五年一ヶ月
高岡 文雄	昭和四五年五月	昭和六二年二月	九年五ヶ月

### 二 合併後の大型事業

#### 1 国産材加工施設

久万町の木材はその大半が、素材により出荷されていた。戦後植栽された杉や桧が間伐期に入り出荷量が増大すると同時に、林家所得の増収を図る事が重要となり大型加工施設実施となった。

この事業は、新林業構造改善実験事業として、昭和五五年着手、五七年度に主な施設が完成した。事業内容は次のとおり。

事業種目、国産材加工施設  
施行箇所 久万町大字菅生

(昭和五四年度) (敷地) 貯木場、取付道路、一式 一九、九六七㎡

(昭和五五年度) (建物) 工場、鉄骨平屋建一棟、一、一二八㎡

製品保管庫 " 四九八㎡

管理棟 " 一一一㎡

(機械) フォークリフト 二・五t 二台

目立機 一台

帯鋸 五台

丸鋸 四台

耳すり機 一台

自動送材機 一台

チップパー機 一台

チップ吹上、集じん装置 一式

休憩棟 鉄骨平屋建一棟 四五㎡

剥皮施設 一式

フォークリフト 二・五t 二台

積込装置 一式

製品仕分機 一式

フォークリフト 二・五t 二台

排水路工 一式

総事業費 二二五、一七三、一〇〇円

加工事業量 (五六年度) 四、〇八〇㎡ 二六一、八三一、八三五円

(六二年度) 一一、五八六㎡ 五二二、四四二、四一七円

## 2 木材市場

久万町には、既に開設されている市場が三か所ある。森林組合では、昭和五七年の加工施設完成と同時に、原木のより高値販売を図るため木材市場を開設した。

昭和五七年三月から、菅生事業所の約七〇〇平方メートルの敷地でスタートした。しかしその後は出荷原木量が増大したため、市場機能が果たせなくなり、昭和六一年二月、久万町大字露峰に市場を移転した。近年木材の需要は低下し、価格も低迷しているが、伐期の山林が増加するにつれて年々搬出量は多くなっている。

木材市場における取扱量の推移

昭和五八年度、一六、八七一立方メートル、五五七、四三六千円

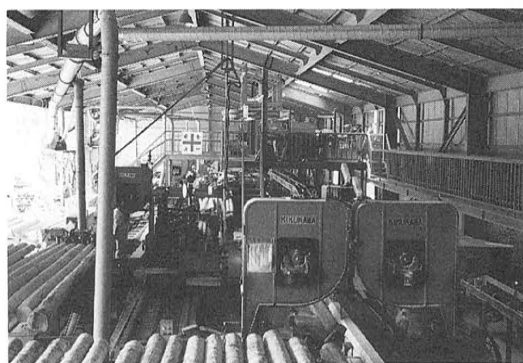
昭和六三年度、三二、五五九 " 八三一、二八七千円

現在の市場は、敷地面積、約三万平方メートル、木造平屋建の管理棟五四〇平方メートルがある。

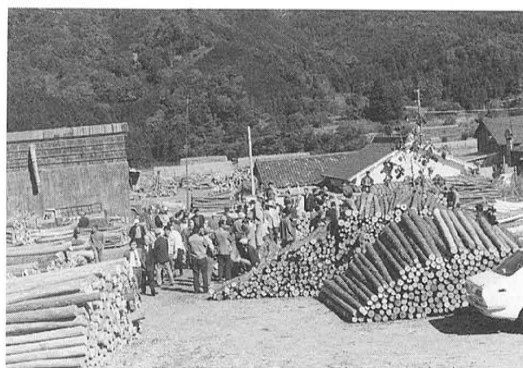
木材市場開設の総事業費 約一億七千万円

## 3 磨丸太事業

一般建築材に比べて磨丸太は高値販売されるため森林組合においても磨丸太を生産することになった。



木材加工施設



木材市場

磨丸太は手入れのされた無節材から生産され、小丸太から桁丸太まで建築用式の高度化とともに、その需要も伸びている。生産の推移は次のとおりである。

- 桁丸太、昭和五十六年度  
二二五本、一八、〇四三千元  
昭和六三年度  
六〇五本、三八、八七〇千元
- 磨丸太 昭和五九年度  
一一二本 六五九千元  
昭和六三年度

族連れで、トンカチ広場がにぎわっている。

開設年度、昭和六三年四月

施設、プラザ棟鉄骨平屋

五六二平方メートル

作業員 三名

機械器具 一式

昭和六三年度売上

九、五〇〇千元

二、五八四本、六、九四八千元

製品倉庫、鉄骨平屋 一棟 三九〇平方メートル

事業費 一一、五八七千元

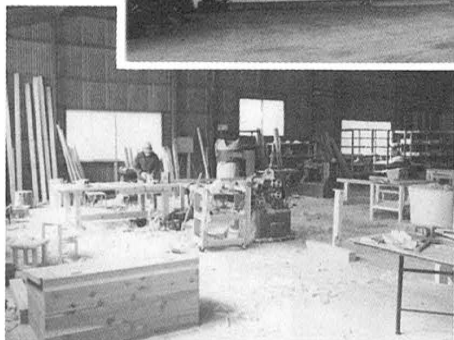
#### 4 木工プラザ、クマシン

木に親しみ、木のやさしさを味わっていただき、「久万材」の良さを知っていただくために、森林組合では「木工プラザ、クマシン」を開設した。

木工プラザでは毎日、工作指導員が二〜三名来場者の手助けやアドバイスをした。またプラザで製作された木工品を格安に販売し、久万材を知り、使っていただく役割を果たしている。

町内はもとより、県内外から多くの来場者があり特に日曜祭日等は家

久万町森林組合木工プラザ



プラザ内部の木工機械の一部

金融事業

年度	期首残高		当期借入		当期償還		期末現在	
	件数	金額	件数	金額	件数	金額	件数	金額
	件	千円	件	千円	件	千円	件	千円
42	501	341,815	100	129,661	25	10,092	576	461,384
43	576	461,384	172	178,390	19	20,066	730	619,713
44	730	619,713	150	218,340	42	47,839	838	790,214
45	838	790,214	95	121,300	21	23,606	912	887,908
46	912	887,908	126	200,620	60	17,534	978	1,070,994
47	981	1,062,694	127	301,280	84	49,219	1,024	1,314,755
48	1,024	1,314,755	80	270,700	110	69,496	1,033	1,515,959
49	1,033	1,515,959	57	170,490	75	61,110	1,015	1,625,339
50	1,015	1,625,339	68	263,200	44	56,291	1,039	1,832,248
51	1,039	1,832,248	68	191,510	42	40,224	1,065	1,983,534
52	1,065	1,983,534	71	210,750	43	53,759	1,093	2,140,525
53	1,093	2,140,525	52	145,700	35	133,022	1,110	2,153,203
54	1,109	2,151,105	32	136,750	52	128,828	1,089	2,159,027
55	1,089	2,159,027	36	167,800	21	109,998	1,104	2,216,829
56	1,108	2,227,229	38	135,690	23	78,769	1,123	2,284,150
57	1,123	2,284,150	27	188,630	45	137,203	1,105	2,335,577
58	1,105	2,335,577	42	187,910	44	205,241	1,103	2,318,246
59	1,103	2,318,246	33	78,825	87	144,998	1,049	2,252,073
60	1,049	2,252,073	21	35,740	85	217,535	985	2,070,278
61	985	2,070,278	21	257,900	102	239,921	904	2,088,257
62	904	2,088,257	8	13,160	71	188,224	841	1,913,193

第四編 産業経済

販売、加工事業

木材販売（数量は木材のみ）							木材加工						
年度	受託		買取		計		年度	受託		買取		計	
	数量	金額	数量	金額	数量	金額		数量	金額	数量	金額	数量	金額
	m <sup>3</sup>	千円	m <sup>3</sup>	千円	m <sup>3</sup>	千円	年度	m <sup>3</sup>	千円	m <sup>3</sup>	千円	m <sup>3</sup>	千円
42	2,650	54,878	546	12,444	3,196	67,322	42	187	478	427	10,981	614	11,459
43	1,787	65,773	1,706	33,452	3,493	99,225	43			496	14,401	496	14,401
44	3,045	92,707	1,082	28,135	4,127	120,842	44		721		20,078	511	20,799
45	1,493	56,634	115	3,160	1,608	59,794	45	268	1,013	433	19,901	701	20,914
46	2,265	61,505	75	2,448	2,340	63,953	46	242	9,643	457	24,871	699	34,514
47	2,965	96,934	244	12,438	3,209	109,372	47	83	4,033	641	65,414	424	69,447
48	1,892	114,008	83	11,518	1,975	125,526	48	30	3,942	547	105,948	577	109,890
49	2,522	128,308	128	8,398	2,650	136,706	49	0	0	543	77,709	543	77,709
50	1,843	119,584	11	19,987	1,854	139,571	50	0	0	553	83,337	553	83,337
51	3,272	147,926	24	24,804	3,296	172,730	51	0	0	471	63,384	471	63,384
52	2,739	149,636	8	15,430	2,747	165,066	52	0	0	513	78,977	513	78,977
53	4,083	200,835	13	16,226	4,096	217,061	53	0	0	675	131,038	675	131,038
54	3,398	179,270	36	35,275	3,434	214,545	54	0	0	1,320	174,079	1,320	174,079
55	3,661	181,225	395	81,948	4,056	263,173	55	0	0	1,021	166,624	1,021	166,624
56	6,347	233,769	367	32,804	6,714	266,573	56	0	0	2,118	186,579	2,118	186,579
57	12,049	405,134	277	24,978	12,326	430,112	57	0	0	4,795	259,744	4,795	259,744
58	12,731	429,904	479	33,490	13,210	463,394	58	0	0	5,570	272,683	5,570	272,683
59	11,201	430,777	439	35,174	11,640	465,951	59	0	0	6,609	316,710	6,609	316,710
60	16,207	429,120	652	30,137	16,859	459,257	60	0	0	7,062	318,262	7,062	318,262
61	19,222	505,536	494	32,458	19,716	537,994	61	0	0	8,619	401,948	8,619	401,948
62	24,542	680,024	235	37,949	24,777	717,973	62	0	0	10,192	513,945	10,192	513,945

四三二

林道事業（補助対象）

年度別	41年	42年	43年	44年	45年	46年	47年	48年
事業費(千円)	20,659	25,407	25,912	17,299	40,648	27,690	38,343	66,358
延長(m)	2,100	2,500	4,239	2,883	5,019	2,642	3,716	4,505

年度別	49年	50年	51年	52年	53年	54年	55年	56年
事業費(千円)	89,942	105,340	122,787	206,215	161,458	233,970	364,046	97,016
延長(m)	6,629	7,857	4,376	8,506	6,680	7,609	10,450	4,980

年度別	57年	58年	59年	60年	61年	62年
事業費(千円)	100,425	89,000	156,000	128,000	157,000	207,460
延長(m)	4,905	3,378	5,259.1	4,848.2	4,360.5	6,368.7

職員の推移（5年毎）

年度別	41	45	50	55	60
常勤理事	4	3	2	2	2
職員	16	17	22	25	24
常備者	6	4	7	10	19
計	26	24	31	37	45

組合員数と出資金の推移

年度別	41	45	50	55	60
組合員数	1,111人	1,185	1,287	1,307	1,292
出資金総額	17,390千円	22,229	51,536	103,601	137,135