

広報

# 入野高原

ひと・里・森がふれあい ともに輝く元気なまち

No.209

2021  
12

今月の表紙  
雪氷対策出動式(入野地区)

電動アシスト自転車普及事業 アンケート結果	P2
連載 SDGS関連企画③ 町内事業所紹介④①	P4 P5
ぐるりとレポート	P6
役場からのお知らせ	P8
News & Information	P11
ふるさと魅力発信	P16
くらしの情報、文芸 ほか	P18

特集	健康づくりに取り組もう!	P3
連載	町内事業所紹介②	P5
ぐるっとレポート		P6
役場からのお知らせ		P9
News & Information		P13
ふるさと活動発信		P16
ぐるしの情報・文芸ほか		P18



今月の表紙  
電動アシスト自転車安全  
対策・普及推進事業  
60歳以上の町民の方へ、無料で3カ月間、GPS付き電動アシスト自転車を貸与し、自転車の代わりにして利用できるか、利用者へのアンケートや移動履歴を分析し効果検証や普及に取組みます。

## 車代わりに役に立つ？ 電動アシスト自転車普及事業 アンケート結果

昨年12月号の「広報久万高原」の表紙で紹介した、電動アシスト自転車普及事業は開始から1年が経ちました。この間、事業の趣旨を理解いただいた延べ54人の方（今年11月末現在）に電動アシスト自転車を利用いただきました。

この事業は、60〜70歳代を対象に電動アシスト自転車を普及させることで、免許返納による移動が困難な方への移動手段の確保や、健康づくりの活用ができないかを検証するものでした。

### GPSによる検証

最初の3カ月間利用された方には、本人協力のもとGPSにより電動アシスト自転車での移動履歴を把握し、検証を行いました。全町的に坂道が多いため、生活活動の範囲数キロでの利用を想定していましたが、利用実績をみると、多い方は1日あたり10キロを超える移動をされた方もいて、買い物だけではなく、運動・健康づくりやレジャーとしても活用があったのではないかと推察されます。

## アンケート結果から見えてきたこと

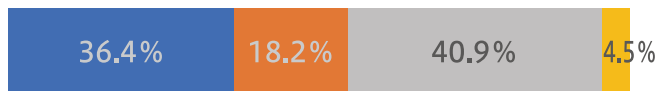
### ◆回答者属性

性別



■男性 ■女性

年齢



■60〜64歳 ■65〜69歳 ■70〜74歳 ■75歳以上

### ◆アンケート結果抜粋

問1 外出する回数・距離は増えましたか

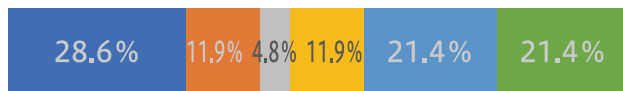
約3分の2の方が「増えた」と回答しました。「減った」と回答した方はいませんでした。



■増えた ■変わらない ■減った

問2 どのような目的で利用しましたか

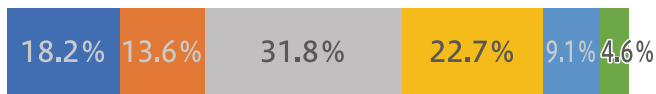
「買物」が最も多く約3割を占めました。その他では「運動(健康づくり)」「回覧板の配布等近所への用事」などの回答もありました。



■買物 ■通勤 ■通院 ■仕事(業務) ■遊び ■その他

### 問3 どの程度利用しましたか

「週2～3日」の回答が最も多く約3割を占めました。



- ほぼ毎日
- 週4～5日
- 週2～3日
- 月3～4回
- 月2回未満
- 未回答

### 問4 今後も利用したいですか

8割の方が「利用したい」との回答でした。「多分利用しない」「利用したいと思わない」と回答した方はいませんでした。



- ぜひ利用したい
- 利用してみたい
- 分からない
- 多分利用しない
- 利用したいと思わない
- 未回答

### 貸出用電動アシスト自転車

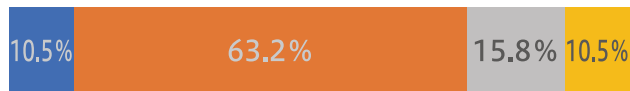
アシストモード  
パワー/オートマチック/ロング  
変速機方式  
3段シフト



充電1回の走行距離 約44km  
充電時間約4時間

### 問5 購入したいですか（問4で「ぜひ利用したい」、「利用してみたい」と回答した方）

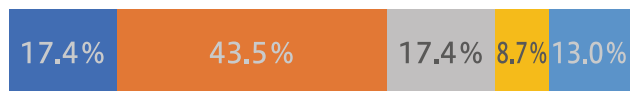
「補助があれば購入したい」の回答が多数を占めました。



- 近いうちに購入したい
- 補助があれば購入したい
- 分からない
- 未回答

### 問6 免許返納する場合に自家用車の代わりとして利用できると思いますか

「部分的には使える」の回答が最も多く、次に「使える」「不十分」の回答が同程度ありました。



- 自家用車の代わりとして使える
- 部分的には使える
- 自家用車の代わりとしては不十分
- どちらともいえない
- 未回答

アンケート結果では、「普段自家用車で運転する道も、自転車を活用することで普段とは違った風景も楽しむことができ、ストレス解消になった」、一足腰が丈夫になったなどの意見をいただきました。目的地が町内でない場合も多く、完全に車の代替手段にはならないものの、こぎ出しや坂道走行もスムーズで、気軽に利用でき、高齢者の心身の健康増進にもつながることや、コロナ禍の中、外出を自粛されている方の外出を促すきっかけになり、新たな交通手段としてのニーズがあると考えられます。

町からの補助があれば購入したいとの声も多かったことから、購入補助金についても、今後検討していきたいと考えております。また、引き続き無償貸出を行っていますので、ご興味のある方は、総務課秘書政策班までお問い合わせください。

#### 【貸出期間】

令和3年12月15日（水）～  
令和4年3月31日（木）

#### 【問い合わせ先】

総務課 秘書政策班  
（21）11111（内線103）

## SDGs 関連企画③

# 地域資源を生かした循環型農業で 持続可能な農業を推進

久万農業公園アグリピア



陸の豊かさも  
守ろう



久万農業公園アグリピアでは、農業研修生を受け入れ、移住・定住の促進、担い手育成・確保に力を入れてきました。新規就農者の育成を始めて25年経ち、現在26名が農家として自立し、主に桃太郎トマトの栽培で生計を立てています。研修生は、当初若い独身者が中心でしたが、最近は子育て世代に代わりつつあり、家族との時間を重視する傾向にあります。

栽培技術指導は、営農支援センターが養液土耕方式による指針に沿って行っています。久万高原のトマト栽培も半世紀を超えて栽培されており、現在では新しい技術が導入され、省力化が進んでいます。土を使った栽培では土作りを疎かにはでき

ません。畑から外へ出したトマト、残渣などと同量の養分を戻さないと土は痩せていきます。トマト農家の人たちは、秋になると茅などを刈り、畑に入れていきます。この労力は大変で割に合いませんが、茅だけでなく町内にあるものを利用したりサイクル（地域資源の循環型農業）が求められます。捨てればごみ、畑に入れば資源（有機堆肥）となります。

### 減農薬・減化学肥料のエコ有機栽培（県認証エコえひめ）の取り組み

地域資源を生かした循環型農業を行うことで、持続可能な農業の推進の取り組みを目指しています。近年の地球温暖化などによる異常気象により、トマト栽培も難しくなる中、安全で安心な農作物の生産・出荷を目指し、栽培履歴などトレーサビリティの対応を行うことで、京阪神や四国市場の消費者に喜んでもらえるトマトづくりを進めています。

### 愛媛信用金庫が町に寄付し地域貢献



住み続けられるまちづくりを

愛媛信用金庫の八石玉秀理事長が11月9日に来庁し、町に300万円を寄付されました。同金庫の設立70周年記念事業の一環で、豊かなまちづくりに役立ててほしいと実施されたもので、県内では愛媛県と13市町に対し、総額5千万円が寄付されました。

寄付金は企業版ふるさと納税として扱い、同金庫の本来の目的である地元中小零細企業などへの支援のため、ローカルベンチャー推進事業（さまざまな地域課題の解決と起業・創業や人材育成）に活用していく予定です。



河野町長が八石理事長から目録を受け取り、町から木製の感謝状を贈りました

## 町内事業所紹介 ④1

町内のさまざまなサービスを提供している医療機関や事業所を、インタビュー形式で紹介します

# 久万保健センター

☎(21) 2700 久万65番地1

―保健センターより一言。保健センターは、町民の皆さんが生涯を通じて安心して健やかに暮らせるよう健康づくりを総合的に支援するところです。

現在、保健師・管理栄養士・歯科衛生士などの専門職と事務職の計13名が勤務しています。

久万高原町では高血圧や糖尿病の人が多いという健康課題があります。健診結果をもとに病気の発症予防、重症化予防を目的とした個別の保健指導や栄養指導に積極的に取り組んでいます。自分の健康は自分で守れるよう私たちは皆さんの健康づくりの伴走者として

お手伝いしていきますので、これからもよろしくお願ひします。

―どのようなことをしてもらえますか？

妊婦さん、赤ちゃんからお年寄りまで、さまざまな年代の皆さんの健康生活を応援しています。

どんな小さなことでもお気軽にご相談ください。

―例えばこんな疑問や心配事、ご希望はありませんか？

・安心して出産を迎えられるためにいろいろな教えてほしい。子育てに関してどんなサービスがあるのかな？子育ての仲間が欲しいな。離乳食の作り方を教えてほしい。

・がん検診や住民健診を受けたけど、健診結果の説明が聞きにくいな。自分に合った運動や食事内容が知りたい。

・よく眠れないので話を聞いてほしい。同

じ悩みを持つ人や家族同士で交流したいな。  
・サロンや地域の集まりで歯の健康や減塩食の話をしてほしい：などなど

―電話では相談がしにくいのですが、家まで来てもらえますか？  
連絡をいただき、相談の内容によって、保健師・管理栄養士・歯科衛生士がご自宅を訪問させていただきます。

―お知らせなどはありますか？  
皆さん年に一度の健康診断を受けていますか？

健康診断の目的は病気の発見、治療だけではなく、自分の体をよく知ることや体からの危険信号をキャッチすることで、生活習慣病の予防や早期発見を行うことにあります。健康づくりには、まず自分の体を知ることが重要です。

町では、18歳以上の方を対象に住民健診を実施しています。2月には次年度の住民健診の申込書を送ります。また、気軽に申し込みができるようネットでの予約も受け付けます。若い方、病院受診をされている方もぜひ申し込みをしてください。

自宅で安心して  
過ごせるようサポート

### 地域包括支援センター

☎50-0230

役場保健福祉課内



保健師の皆さん



管理栄養士・歯科衛生士・事務職の皆さん



## 町消防本部が厚生労働大臣感謝状

10月28日、令和3年度献血運動推進協力等に対する厚生労働大臣感謝伝達式にて、町消防本部が厚生労働大臣感謝状の表彰を受けました。

献血活動は、尊い命を救うための善意の活動であり、町民の皆さまの健康に対する積極的な姿勢と協力が評価され、受賞となりました。昨年から続く新型コロナウイルス感染症の影響により、全国的に献血協力が減少しています。今後

とも命をつなぐ献血運動の推進にご協力をお願いします。



感謝状を手にする大野消防長

## 土木の日に砂防えん堤の役割などを学ぶ

11月18日の土木の日に合わせて、父二峰小学校で土木工事現場の見学会が開催されました。

当日は、児童14人が小学校裏山にある砂防えん堤を訪れ、久万高原土木事務所の皆様さんによる砂防えん堤の役割、地元建設業者の皆さんによる測量方法や人力と重機の違いなどを、県イメージキャラクターみきゃんとともにクイズ形式で学びました。



〇×クイズで、えん堤の高さを学ぶ児童

## 老人保健施設あけぼのが道の駅に干し柿を寄贈

施設利用中であっても、社会の一員として町を盛り上げていきたいと、11月15日老人保健施設あけぼのを利用されている皆さんが約300個の柿の皮をむき、干し柿にして、道の駅天空の郷さんさんにプレゼントしました。

この柿は、以前施設を利用していただいたご家族さんよりいただいたもので、利用者さんが一つ一つ丁寧に手際よく皮をむきました。

わらで編んだ縄に掛けた後に、殺菌を行うため沸騰したお湯に10秒程度潜らせ、3時

間程度をかけ完成した干し柿を、利用者さんの手により道の駅の玄関横に吊るして、色鮮やかな干し柿の暖簾となりました。

代表で干し柿を受け取られた道の駅の高岡さんは、「久万高原を訪れた方に、昔懐かしい風景を楽しんでいただくことができます。大切に飾らせていただきます」とお礼の言葉を述べられました。

また、寄贈された干し柿は、食べ頃になれば道の駅を訪れた方に無料で配布される予定となっています。



むいた柿をヒモに取り付ける皆さん



みんなの目を引く物産館入口付近に飾られました



## 日本PTA全国協議会長表彰を受賞 久万小学校

11月19日、久万小学校が日本PTA全国協議会長表彰を受賞しました。

久万小学校では、児童や地域住民が安全な生活をするための防災教育の充実に力を入れており、保護者の救急救命法講習会の受講や希望者を対象とした防災キャンプなどを実施しています。

また人権に関する講習会・学習会の開催や年間を通じたアルミ缶のリサイクル活動な

## 町産りんごを使用したクラフトジンが発売

松山圏域3市3町が連携した「まつやま圏域未来共創ビジョン」の取り組みで、各市町の特産品を活用したジン「道後ジン六媛」が誕生しました。共創ビジョンに賛同した松山の老舗蔵元水口酒造の水口皓介専務が製品の完成報告と表敬訪問に来庁し「地元素材を使ったお酒を作ること



と抱負を述べられました。このクラフトジンは、道の駅天空の郷さんさんなどで販売されています。



受賞された片岡校長と大原会長

ど、地域の方とも連携して優れた成果をおさめたことが評価されていると認められました。

## 国道33号の積雪や凍結に備えを！ 雪氷対策ステーションで出動式

これからの道路への積雪や凍結の恐れがある時期に備え、11月24日、入野地区にある国の雪氷対策ステーションで松山河川国道事務所による雪氷対策出動式が行われました。

今年6月に新設されたステーションには、車両前部に巨大な除雪装置（スノープラウ）を装着した車両など各種雪氷対策車両が配備されています。

出動式では、関係者が見守る中、車両の作動点検、凍結

防止剤の積み込みや散布訓練などが行われた後、「出動」の号令とともに雪氷対策車両が一斉に出動しました。これからの万全な雪氷対策に期待します。



スノープラウを装着した除雪車両



凍結防止剤の散布訓練



凍結防止剤の積み込み訓練



# 年末年始の業務のお知らせをします

## ◆在宅当番医について

患者さんはまず、その日の在宅当番医を受診してください。診療時間は午前8時半～午後5時までとします。なお感染症対策として、発熱などの風邪症状がある場合には受診前に必ず電話連絡をお願いします。

これから、クリスマス・大晦日・初詣など、不特定多数の人が集まる行事が続きます。感染症防止対策を確実に実践しましょう。

## 年末年始在宅当番医表（抜粋）

12月	医療機関名	電話番号	1月	医療機関名	電話番号
29日（水）	西本医院	21-1135	1日（土）	直瀬クリニック	31-0011
30日（木）	久万高原町立病院	21-1120	2日（日）	吉村医院	54-2050
31日（金）	うつのみや内科	21-3353	3日（月）	みかわクリニック	56-0908

## ◆し尿のくみ取りについて

休み前は大変混み合いますので、くみ取りはなるべく早めにお済ませください。

	久万地区	面河・美川・柳谷地区
年内のくみ取りの申込期限	12月24日（金）まで	12月17日（金）まで
年末年始の休業日	12月29日（水）～1月3日（月）	
申し込み・問い合わせ先	久万清掃 ☎21-0251	お住まいの地区の各支所（面河支所☎58-2111／美川支所☎56-0211／柳谷支所☎54-2121）

## ◆ごみ収集について

年末年始のごみ収集は下記の表のとおりとさせていただきます。

長期間ごみ収集の間隔が空くこととなりますが、休みの期間中はごみステーションへごみを出さないよう、皆さまのご協力をよろしくお願いいたします。

【問い合わせ先】 環境整備課 環境衛生班 ☎21-1111（内線155）  
環境衛生センター ☎21-0195

区 分	令和3年12月（年末）			令和4年1月（年始）			
	29	30	31	1	2	3	4
	水	木	金	土	日	月	火
地域のステーションを回る収集作業	通常	休	休	休	休	休	通常
	※12月30日～1月3日まではごみ収集を休みます。						
環境衛生センターへの持ち込み	午後3時まで	休	休	休	休	休	通常
	※年末年始の環境衛生センターへの直接持ち込みは、大変混雑しますので、計画的に早めに持ち込んでください。 受付時間：午前8時半～午後4時半（※年末 最終日を除く）						





## 役場からのお知らせ

### 「マイナンバーカード」の利活用・安全性について

平成28年1月に交付が始まったマイナンバーカードを取得する方が、町内においても徐々に増えてきました。

マイナンバーカードを取得して久万高原町で使えること  
(令和3年12月現在)

● マイナンバーを証明する書類になる

● 本人確認ができる公的な身分証明書になる(顔写真付き)

● オンラインで確定申告ができる

● 健康保険証として利用できる(利用には初回登録が必要)

#### マイナンバーカードの安全性

マイナンバーカードのICチップ部分には税や年金情報など、プライバシー性の高い情報は記録されていません。

ICチップの情報を確認するためには、暗証番号が必要です。暗証番号を一定回数間違えるとロックがかかります。更に、不正に情報を読み出そうとするとICチップが壊れる仕組みです。

また、顔写真が付いているため、他人がなりすまして使用することはできません。

マイナンバーを見られても個人情報盗まれません。

何重もの安全対策が講じられていきますので、安心してカードをお持ちください。

万が一、マイナンバーカードを紛失・盗難の場合は、24時間365日体制にてマイナンバーカードの一時利用停止を受け付けます。次のフリーダイヤルへお電話ください。

▼ マイナンバー総合フリーダイヤル

☎0120(95)0178

今後、予定されていること

将来的には、運転免許証との一体化も予定されているなど、マイナンバーカードは、今後ますます便利になっていく予定です。その都度、住民の皆さまにお知らせしていきます。

【問い合わせ先】

住民課 住民生活班

☎(21)1111

(内線131)

## 粗大ごみ収集のお知らせ(第3回)

### 自宅まで粗大ごみを取りにうかがいます

対象となる世帯	環境衛生センターへの直接持ち込みが困難な世帯 例：車の運転ができない方など
対象品目	45ℓ袋に入らない廃棄物(各家庭5点まで受け付け) ※ただし、事業系ごみ、パソコン、引っ越し時の片づけ、大量のごみなどは回収しません。
申込方法	電話でお申し込みください。 (収集するごみをすべてお知らせください) 環境整備課 環境衛生班 ☎21-1111 (内線155) または環境衛生センター ☎21-0195
排出方法	・役場から送付する「指定用紙」を、粗大ごみに貼ってください。 粗大ごみに貼る「指定用紙」は申し込みの個数のみ送ります。 ・タンス・机などの中を空にしてください。 ・粗大ごみは玄関先などの屋外まで出しておいってください。 屋内からの搬出は行いません。 ・収集時間は指定できません。立ち会いは不要です。
受付期間	令和4年1月28日(金)まで
収集期間	令和4年2月末～3月予定(収集日の約2週間前に文書にて通知します)

久万高原町公式アプリ

ゆりナビ

ごみ出し日の通知も設定できるよ!



Android用QRコード



ios(iphone/ipad)用QRコード

※「指定用紙を貼っていない場合」や「申込時と違うものに指定用紙を貼っている場合」などは回収できません。  
※対象者以外の方は環境衛生センターへ直接搬入をお願いします。(無料)



# 町内の求人情報をお知らせします

【問い合わせ先】

ふるさと創生課 移住促進班

☎21-1111(内線325・324)

町民や本町への移住予定者に就業を斡旋し、本町の農林商工業などの発展・企業立地の促進・雇用対策に係る施策をより効果的に実施するため、無料職業紹介所を設置しております。

12月2日現在の求人情報です。行き違いにより求人が終了している場合はご了承ください。

※求…求人数 若…若干名

求人事業所	住 所	求	職種など
山本石油(株)	久万1479-1	1	GSスタッフ
(株)長田材木店	下野尻甲21	2	職工・仕分工
(株)いぶき	露峰乙2153-1	5	技術職員
トミーホーム久万高原	露峰甲2590-1	2	支援員
(株)愛亀	入野1090-2	若	技術職・技能職
(株)高山建設	上黒岩2776	若	作業員
(有)マツモト	本組906	1	林業作業員
(株)西日本セイムス	久万560-1	2	販売
(株)沼田建設	下畑野川甲710	4	土木作業員
		2	土木技術者
国民健康保険 久万高原町立病院	久万65	2	看護師(常用)
		2	看護師(会計年度)
		1	介護福祉士(常用)
		1	介護福祉士(会計年度)
(株)美川建設	日野浦836	2	技術者
		1	クレーン運転士
		3	作業員
		3	林業作業員
(株)LOHAS 久万の里事業所	菅生3-580-24	1	調理補助
		2	調理士
		1	栄養士
ファミリーマート 久万入野店	入野1338	若	販売員
(有)森永整備工場	入野1258-1	1	整備士
(株)さんえい	大川2746	2	林業作業員
高原ゴルフ倶楽部	下畑野川乙1182	1	事務等
		3	レストラン業務
露口建設(株)	東明神甲369-2	2	技術職員
グループホーム 久万いこいの郷	入野1726-5	2	介護職員
		2	調理員
(株)クロス・サービス	久万292-6	2	調理員
	久万65	2	調理員
くま高原ドライビング スクール	上野尻甲685	2	教習インストラクター候補
		1	受付・事務職

求人事業所	住 所	求	職種など
社会福祉法人喜久寿 特別養護老人ホーム 久万の里	菅生3-580-24	1	看護職員(常用)
		1	宿直
		2	送迎業務員
		2	介護職員(月給)
		2	介護職員(時間給)
		1	介護支援専門員
		1	洗濯パート
久万運送(有)	上野尻甲124-1	1	宅配ドライバー
(株)マセキ中四国	菅生2-1377-1	1	営業
(株)新栄食品 美川素麺工場	東川428	若	製麺作業
ランスタッド(株)松山支店	高知県仁淀川町	1	事務等
医療法人みかわクリニック	上黒岩2920-1	1	介護職員(常勤)
		1	介護職員(非常勤)
ねいろ屋 久万高原	上野尻甲60-2	3	ホールスタッフ、調理補助
焼肉ちぐさ	久万277	1	接客・調理
愛媛県林業研究センター	菅生2-280-38	2	調理人
(有)久万重機サービス	露峰乙2153-3	2	整備士
(有)介護支援サービスしるもと	上野尻甲697-4	若	介護支援専門員
		若	介護職員(常用)
		若	介護職員(パート)
		若	ヘルパー
(株)さんさん久万高原	入野1855-6	若	看護職員
		若	調理・接客接遇
今井石油(株)	入野1279-2	1	SSスタッフ(月給制)
		1	SSスタッフ(時間給制)
久万高原町養護老人ホーム ささゆり荘	菅生2-626	若	調理員
		1	支援員
(有)久万鉄工所	久万799-2	3	作業員
久万広域森林組合	久万265-3	3	作業員
		1	機械修理工
		2	事務作業員
愛媛中予砕石(株) 御三戸生コン工場	上黒岩3021	2	ミキサ運転作業等
		1	清掃業務
(株)みかわ	上黒岩2923	1	清掃業務

求人事業所	住 所	求	職種など
社会福祉法人 久万高原町社会福祉協議会	上黒岩2920-1	若	訪問介護員
医療法人順風会 ヘルパーステーション八倉 久万出張所こすもす	上野尻乙194-9	1	訪問介護員(常用)
		1	訪問介護員(パート)



# お知らせ

公的年金等の源泉徴収票は、確定申告まで大切に保管を！

老齢年金は、所得税法により雑所得として所得税及び復興特別所得税がかかります。（障害もしくは死亡を支給事由とする年金については課税しません。）

年金に課税される所得税及び復興特別所得税は、各支払い月に支払われる額から源泉徴収されます。

対象となるのは、65歳未満でその年の支払額が108万円以上、65歳以上で158万円以上の方です。

日本年金機構から、翌年の1月中旬～下旬の間に前年の「源泉徴収票」をお送りします。この源泉徴収票は、確定申告の際に必要となりますので、大切に保管してください。

また、亡くなられた方の源泉徴収票につきましては、年金に関する死亡届を提出されたご遺族の方に対し、およそ4カ月程度で源泉徴収票をお

送りしています。

## 【問い合わせ先】

ねんきんダイヤル

☎0570(05) 1165

国民年金基金はゆとりをプラスする公的な年金制度です

国民年金基金は、自営業者やフリーランスなど国民年金第1号被保険者の方々が安心して老後を過ごせるように、国民年金(老齢基礎年金)にゆとりをプラスする公的な年金制度です。掛金が全額社会保険料控除の対象になるなど税制上の優遇措置があります。

また、60歳以上65歳未満の方や海外に居住されている方で国民年金に任意加入している方も加入できます。

資料請求は、全国国民年金基金愛媛支部までお問い合わせください。

【問い合わせ先】  
全国国民年金基金愛媛支部  
☎0120(65) 4192

## 林業でも退職金を！

林業退職金共済制度(林退共)をご存じですか? 林業界で働く方のために国が作った

退職金制度です。

この制度は、事業主が従事者の働いた日数に応じて掛金となる共済証紙を共済手帳に貼り、その従事者が林業界を辞めたときに林退共から退職金を支払う仕組みです。

●掛金が税法上、損金や必要経費となり、非課税優遇があります。(一部例外あり)

●掛金の一部を国が免除

●雇用事業主が変わっても退職金は企業間を通算して計算

◎町では、個人事業主の方を対象とした林退共の掛金に対する補助も始めています。

## 【問い合わせ先】

林業戦略課 林業振興班

☎(21) 1111

(内線302)

## 【加入等申込先】

愛媛県森林組合連合会

総務部 指導課

☎089(941) 0164

〒790-8582

松山市三番町4丁目4番地1

## まごころ銀行からお礼

### 久万高原町社会福祉協議会

次の方々からご寄附をいただきました。お礼申し上げます。

入野	河口	達也様	久万	石田	久孝様
久万	八幡	和男様	渋草	高岡	雄子様
菅生	石丸	良江様	東川	高橋	裕様
上野尻	石丸	明美様	松山市	小田	眞一様
下畑野川	高原ゴルフ倶楽部様				

(11月1日～11月30日 受付分)

久万高原の魅力が詰まった通販サイト!

出品者募集中



久万高原町産直  
やまのめぐみ と そらのだいち

アクセス  
フォロー!



お問合せ ▶ ゆりラボ ☎ 0892-27-4086(代) ✉ yurilabo0892@gmail.com

広報広告



### 久万高原町えひめ版応援金 (第2弾)の給付について

#### ▼給付対象者

給付対象者は、新型コロナウイルス感染症の影響により事業状況が悪化した町内の事業者のうち、次の要件にすべて該当する事業者が対象です。

1 令和3年9月1日に町内に本社を有するもの（個人事業主の場合は町内に住所を有するもの）。

2 令和3年6～9月のいずれかの月間売上が、令和元年または令和2年（以下「比較対象年」という。）同月と比較して30%以上減少しているもの、または2カ月連続で15%以上減少しているもの。

3 比較対象年の年間売上が、法人240万円以上、個人事業主120万円以上であること。

4 感染拡大を予防しながら事業継続に取り組む事業者であること。

5 応援金の給付を受けた後にも事業を継続する意思があるもの。

6 国の月次支援金（6月～9月対象分）の申請をしていない事業者であること。

#### ▼給付金の額

給付金の額は、法人は20万円、個人事業主は10万円。1事業者1回限り。

▼申請期間 令和4年1月31日（月）まで

#### 【問い合わせ先】

まちづくり営業課 営業推進班  
☎（58）9002（課直通）

### 「温泉でほっ!とシェアキャンペン」実施中です!

愛媛県では、温浴施設に出かけることで、「家庭のお風呂から出る二酸化炭素排出量」の削減を目的に、温浴施設の利用を推進する「温泉でほっ!とシェアキャンペン」を、新型コロナウイルス感染症の感染防止に配慮しながら、来年2月末まで実施しています。

キャンペン期間中、協力施設である「温泉シェアスポット」の入浴でもらえるスタンプを5個集めて応募すると、県内の温浴施設の宿泊券

などが抽選で当たるスタンプラリーを実施しています。

本町では、直瀬ふもと友愛館と国民宿舎古岩屋荘が協力施設となっています。また、施設によっては、入浴料の割引などのお得な特典が受けられるところもあります!

気軽に楽しく温暖化対策をはじめてみませんか。

▼キャンペン期間 令和4年2月28日（月）まで

#### 【問い合わせ先】

環境整備課 環境衛生班  
☎（21）1111  
（内線155）



県HP QRコード



### 冬の道路の通行は、出発前の準備をしっかりと!

四国の道路も、冬期は積雪や凍結によりスリップ事故や車の立ち往生が発生し、重大な事故・渋滞につながる可能性があります。

お出かけ前の情報収集と冬用タイヤやチェーンの準備が必要です。

四国の雪道情報はこちらから  
・パソコンから  
<https://www.skr.mlit.go.jp/road/toukikoho/index.html>

・携帯電話、スマートフォンから



#### 【問い合わせ先】

道路緊急ダイヤル  
(無料、24時間受付)

#99110  
国土交通省 四国地方整備局  
道路部道路管理課  
☎087(851) 8061  
(代表)



# 募集

## Goto 訓練!!

あなたをパワーアップ大作戦

就職につながる無料の職業訓練を受講しませんか。就職活動に生かせるさまざまなコースがあります。

▼**主な対象者** 仕事を辞めて休職中の方・就職に向けてスキルをつけたい方・就職が決まらないまま学校を卒業された方・コロナの影響で休業を余儀なくされてし

まった方など

▼**訓練のメリット** 受講料無料（※テキスト代は自己負担）・ハローワークが就職支援・就職に役立つ資格取得など

▼**訓練の内容** 公共職業訓練・求職者支援訓練

▼**訓練コース** パソコン・事務処理関係・介護・医療事務・IT分野・機械加工・電気工事・機械設計など

▼**申し込み・問い合わせ先**  
ハローワーク松山  
☎089（900）8600

私の生きがい  
ここにあり



集まれ！元気な  
**60歳**  
以上の方

シルバー人材センターで  
働きながら  
仲間・健康づくりを  
してみませんか

**会員  
募集**



1. 入会条件 健康で働く意欲のある方。  
町内にお住まいの60歳以上の方
2. 年会費 2,000円
3. 仕事の内容  
家事援助・草刈り・草抜き・剪定・家屋内外の清掃  
引っ越し・雪のけ などなど

### 久万高原町シルバー人材センター

住所 上野尻乙 246 番地 1  
☎ 21-3185

## 就職氷河期世代対象「合同企業説明会」のご案内

▼日時 令和4年1月26日  
(水) 午後1時～3時

▼場所 愛媛県男女共同参画センター(多目的ホール) 松山市山越町450番地

▼内容 参加企業(10社予定)は、ハローワークに就職氷河期世代限定求人もしくは歓迎求人を提出している企業が参加。参加企業は決定次第、「えひめ就職氷河期世代応援サイト」に掲載します。

▼対象 就職氷河期世代(概ね35歳以上55歳未満)の方

▼定員 20名(参加無料・服装自由・履歴書不用)

▼申込締切日 1月24日(月)

▼申し込み・問い合わせ先  
就職氷河期世代活躍支援事業事務局 (株)東京リーガルマインド松山支社

☎089(961)1333  
✉mtj@lec-jp.com

## 愛媛県SDGs推進企業登録制度について

愛媛県ではSDGs活動に取り組み企業などの登録制度を創設しました。県ホームページにて取り組みを発信していきますので、県内企業・団体などの皆さまからのご応募をお待ちしております。

▼対象 県内に本社または支社などを有し、県内において事業活動を行う法人、個人事業主

▼登録期間 新規登録後、最初に迎える7月末日まで

▼申請期限 随時受付中

▼登録料 無料

▼提出方法 メールまたは郵送

▼申請書URL  
<http://www.pref.ehime.jp/h30100/sdgs/touroku.html>

▼問い合わせ先  
県産業政策課

☎089(912)2475  
✉sangyoseisaku@pref.ehime.lg.jp



**愛媛県森林環境保全基金公募事業の提案募集について**

県森林環境税の趣旨に即し、県民自らが企画立案して実行する森林林業に関する事業を募集します。

詳細については、次の問い合わせ先または県ホームページ (<http://www.pref.ehime.jp/h35900/6366/kouryucenter/index.html>) でご確認ください。

▼募集期限 令和4年1月31日(月)まで

▼提出方法・提出先 所定様式を必ず郵送にて県中予地方局久万高原森林林業課へ提出してください。

〒791-1201  
久万571番地1

**【問い合わせ先】**

愛媛県森の交流センター  
☎089(990)7017

**相談**

石綿肺やじん肺などで健康被害のある方へ

アスベストを扱う仕事(建

設業・製造業)に従事して石綿肺などで労災認定を受けた方、じん肺・健康管理手帳をお持ちの方は、国から給付金を受け取ることができるようになります。

ご家族・遺族の方でも請求できますので、ご相談ください。

**▼対象になる方**

①昭和33年5月26日～昭和46年4月28日までの間に、アスベストを取り扱う工場などにおいて作業に従事されていた方

②昭和50年10月1日～平成16年9月30日までの間に一定の屋内作業場で建設業務に従事していた労働者など

**▼対象になる職種**

工場作業員、大工、内装工、電工、吹付工、左官工、塗装工、タイル工、配管工、ダクト工、空調設備工、溶接工、解体工、サッシ工、電気保安工、現場監督など

**【問い合わせ先】**

建交労アスベスト相談センター(建交労愛媛県本部内)  
☎089(976)5550

**木材市場市況**

11月25日 1183回市【久万広域森林組合】

長さ	末口径	スギ		ヒノキ	
		高値	曲	高値	曲
3.00	12-13	10,600	10,600	12,000	12,000
	14	12,590	9,500	17,000	14,000
	16	18,000	16,000	25,800	24,000
	18-22	18,500	16,500	30,000	28,000
	24上	18,500	16,500	25,000	22,500
	30上	14,830	13,390	23,000	21,600
4.00	12-13	12,500	12,500	23,900	23,900
	14-16	15,350	13,890	36,700	32,560
	18-22	19,290	17,690	30,000	28,000
	24-28	17,500	16,510	29,100	28,000
	30上	15,830	14,890	27,500	26,500
6.00	18-20	23,000	22,000	42,000	39,200
	24上	18,900	18,390	出材なし	出材なし
<b>選木</b>		<b>スギ</b>	<b>ヒノキ</b>	<b>マツ</b>	
3.00	24上	19,000	30,600		出材なし
4.00	24上	18,400	39,300		16,000
4.00	30上	17,399	30,000		16,000
市況	全体的に出材が多く下げ相場。一般材杉桧ともに18上から4㍍造材でお願いします。また小径木も杉桧ともに4㍍が良。杉桧ともに6㍍18上が価格的に良。松も出荷が少なく高騰。出材よろしくをお願いします。				

**ミュージアム・トーク in 久万高原**

文化施設の学芸員たちによる、ちょっと専門的、でもとっても分かりやすいトークイベントを開催します。今回は久万美術館のコレクション展「絵画の裏」にちなんで、それぞれが「裏」をテーマにお話します。ぜひお越しください。

【日時】令和4年1月29日(土)  
15:00~16:10

【場所】町立久万美術館

【参加費】400円(三館証提示で200円)

【定員】30人(要予約)

**【話し手/タイトル】**

- ①中島小巻(町立久万美術館)  
絵には裏がある!~裏面にまつわる裏話~
- ②矢野真志(面河山岳博物館)  
久万高原の動物と昆虫、新発見の裏側

※終了後、同館で開催中の展示を無料で観覧できます。  
※2、3月にも別の話し手によるトークを計画しています。

**【問い合わせ・申込先】**

町立久万美術館 ☎21-2881



# 人権・ 同和教育

9



さまざまな人権課題を  
正しく学びましょう

先月号に引き続き、江戸の中期以降に起きた渋染一揆までの、差別に対する民衆の動きについて、概要を説明します。

## 立ち上がる民衆 そして、解放へ

財政難に苦しんでいた岡山藩は、1855年領内に「儉約令」を出しました。このとき、被差別部落の人々に対しては、「儉約令」とは別に差別的な命令「別段御触書」を出しました。

これに対して、1856年被差別部落の人々は、年貢も収めているのに、あまりにもひどい差別だと立ち上がりました。53の村から、代表として千数百人も人が参加しました。そし

て、この命令を実行させませんでした。この一揆を起した人々の訴えが認められたのです。

## これが別段御触書です。

- 一 着物は模様のない渋染・藍染しか着てはいけない。
- 一 雨の日、出かけるときは栗下駄をはいてもよい。村人に出会ったら下駄を脱いで挨拶せよ。遠くへ出かけるときは栗下駄もはいてはいけない。
- 一 年貢を納めている家の者は、傘をさすことを許す。  
(など、5か条)



江戸時代の後半になると、封建制度が揺らぎ始め、幕府や藩は、生活のあらゆることを規制する政策を打ち出しました。それに対して、民衆は団結し、武器や道具を手に取り一揆などで激しく抵抗するようになりました。

## 解放に向けた 法令が出された

法令が出された

1869年に、明治政府は封建的な身分制度に代わり、公家・大名を華族、武士を士族、百姓・町民を平民とする新しい身分制度を創設しました。また、1871年に、明治政府は被差別部落身分の廃止などを記した太政官布告を出し、被差別身分の人々も制度上は解放されました。これが、いわゆる「解放令」です。

## 「解放令」や明治政府の政策 によって、何が変わった？

- 【制度上、変わったこと】
- 被差別部落の人々に対する呼び名が廃止された。
- 公家や大名は華族、武士は士族、その他は平民となった。
- 身分が違う人とも、結婚することができるようになった。
- 職業や住む場所が自由に選べるようになった。

## 制度上変わって、 差別はなくなった？

差別はなくなった？

政府は、差別をなくすための対策や生活の改善を行わなかったため、結局は、ほとんど変わらず差別は残ってしまいました。

- 例えば
- 自分が希望する仕事に就くことや教育を受けることができなかった。
- 結婚や就職・住む場所など、日常生活で差別は残された。

また、「解放令」が出された後、全国各地で「解放令」反対一揆が起りました。民衆は、自分たちが被差別部落の人々と同じに扱われることに対する不満や、昔からの習慣や偏見を一揆という形で表しました。このことから、被差別部落の人々に対する「排除」意識が続いていたということが分かりました。

## 【問い合わせ先】

教育委員会 生涯学習班  
☎ (21) 0139  
(内線333)



## 年末のレナード彗星を追い!

天体観測館 ☎41-0110

天体ホームページ

<http://www.kumakogen.jp/site/astro/>

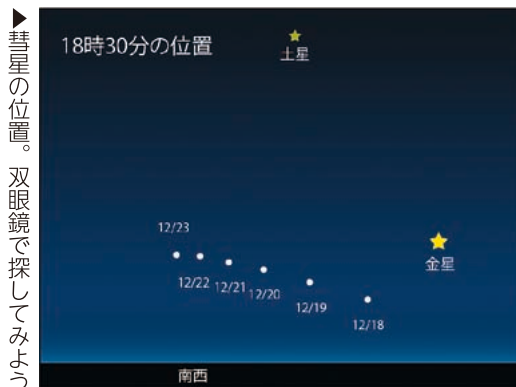


### 学芸員のつぶやき

■明るい彗星を肉眼で見る機会も少なく、ちゃんと狙って見るのも、撮影するのも初めてです。高度が低くうまく撮れるか分かりませんが挑戦してみます。



今年の年末は明るくなる彗星の観察、撮影チャンスがやってきます。その彗星の名はレナード彗星です。  
レナード彗星は今年最初に発見された彗星です。2021年1月3日、レモン山天文台のグレゴリー・レナードによって19等の明るさで発見されました。2021年12月には5等前後まで明るくなる予想されています。  
図のように12月18日ころ金星に接近し、12月下旬になるにつれ金星の左下を南西方向



▶ 彗星の位置。双眼鏡で探してみよう

に移動します。高度は10度ほどとかなり低いですが、場所によっては観察できます。デジタルカメラで惑星たちを目印に撮影すると尾のある彗星が写るでしょう。また、日に日に移動するのを追ってみるのも面白いかもしれません。双眼鏡での観察にも挑戦してみてください。  
しかし11月末に彗星が崩壊しかけている可能性もあり、天文ファンたちが心配しています。年末までに崩壊や消滅しないことを願うばかりです。位置は左図を参考にしてください。天体観測館までお問い合わせください。(重藤)

## 久万高原はヤマネ天国?

面河山岳博物館 ☎58-2130

山岳ホームページ

<http://www.kumakogen.jp/site/omogo-sangaku/>



### 学芸員のつぶやき

■ヤマネは肉食性が強く、小鳥を食べたという記録もあります。特に昆虫が大好きで、以前飼育した個体にオオカマキリを与えたところ、丸ごと食べてしまったのには驚きました。



樹上で生活することから、別名木ネズミとも呼ばれているヤマネ。しかし、背中の黒いスジと毛に覆われた尻尾から、ヒメネズミやアカネズミなど小型ネズミ類と見間違えることはないでしょう。丸顔とくりくりの目、そして短い手足。誰が見てもメロメロになる可愛らしさがあります。一方、その気性には激しいところ



ろがあり、生きた昆虫に飛び掛かってバリバリと食べる意外な面もついています。愛媛県では四国中央市や西条市、松山市、内子町などの山間部から発見されていますが、久万高原からの記録が最も多く、博物館ではこれまでに20例を超す保護例を確認しています。

ヤマネの保護例は秋から初冬にかけて増えてきます。家の中でぐっすり眠っている状態で発見されることが多く、布団や座布団の間、カーテンの隙間、空っぽの浴槽の中などさまざまな場所で見つかっています。保護個体の多くが秋に生まれたと考えられる幼獣です。夜間の気温が急激に下がるこの時期、親離れた個体がまだ

慣れない一人暮らしで迷ったのか? その理由はまだ分かりませんが、室内で保護した場合はご一報を。体重測定後、適切な場所に逃がします。(矢野)





## アート茶話

久万美術館 ☎21-2881  
久万美ホームページ  
<http://www.kumakogen.jp/site/muse/>



### 学芸員のつづやき

■お菓子は、町内のお菓子屋さんから購入しています。お話に加えて、お菓子もお客様の楽しみのひとつです！

久万美術館では、「アート茶話」という、外部講師によるトークイベントを定期的に開催しています。以前は「アート夜話」という名称で活動していました。文字通り開催は夜間。お茶とお菓子を片手に、美術に関するお話を聞く会でした。しかし、参加者の皆さまからのご要望を受け、2019年から開催を昼間に変更。イベント名も「美味しい

お茶とお菓子を楽しみながら気軽に聞けるお話し」という意味を込め、「アート茶話」としました。開催当初は抹茶とお菓子を提供していましたが、現在は、コロナウイルス感染防止のため、ペットボトルのお茶と個包装のお菓子をお渡ししています。講師は俳句雑誌の編集長や、他館の学芸員、県内アーティストなどさまざま。さまざまな分野でご活躍されている方をお招きしています。ご興味のあるお話がありましたら、ぜひお気軽にご参加ください！  
(本田)



◀2021年11月のアート茶話の様子

## 日本人の3つの流れ

Visitor

久万高原町教育委員会(上黒岩考古館)  
☎21-0139



### 学芸員のつづやき

■今回の分析はパレオゲノミクス解析というそうです。いろいろな分析が世の中にはあるものと改めて思います。

9月に上黒岩岩陰遺跡の資料と関連して興味深い論文が発表されました。細胞をもつ生き物はDNAを有しますが、その遺伝情報の全体をゲノムといいます。人骨にはそのゲノムが残されており、それを分析することで、現在の日本人がどのようにして成立したのか、明らかにしようとするものです。『Science Advances』に

発表された論文では、日本人は2万年から1万5千年前に大陸の集団から分かれてから、弥生時代に北東アジア、古墳時代に東アジアの集団が日本に渡って来て、3つの集団のDNAから今日の日本人は成り立っているということが分かりました。その中で上黒岩岩陰遺跡の分析データは、縄文時代でも最古のもので、「縄文人とは何か」を考えるうえで、大きな基点となるものでした。とても壮大なテーマなのですが、上黒岩岩陰遺跡はそこでも大きな役割を果たしているのです。  
(遠部)



◀DNA調査された人骨



みんなで一緒に

# 健康づくり



久万保健センター ☎21-2700

## 見直そう



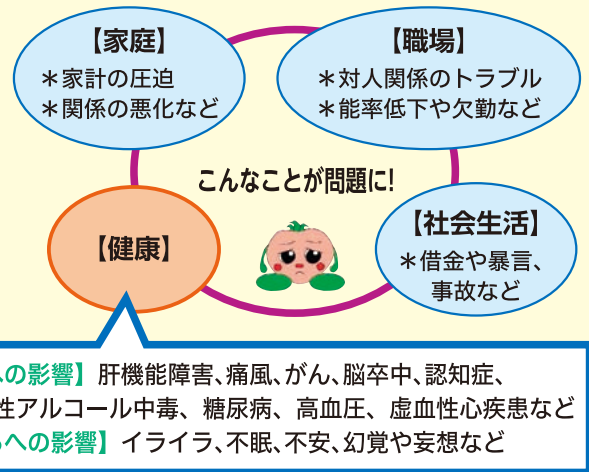
## お酒との付き合い方

久万保健センター保健師の矢野です。今回はアルコールと健康についてお話しします。最近では、新型コロナウイルスの影響により、家で過ごす時間が増え、オンライン飲み会なども普及しています。また、年末・年始は飲酒量が増えがちです。今までよりも、長時間飲む、アルコール度数が高いお酒を飲むなどしていませんか？そのお酒の飲み方は、アルコール依存症のリスクを高めているかもしれません。健康に、長くお酒を楽しむためにも、お酒との付き合い方を見直してみましょう！



### ★どこからがアルコール依存症？

「お酒が好き」と「アルコール依存症」の境界線は明確にはありませんが、依存症では、お酒の飲み方（量・タイミング・飲む状況）を自分でコントロールできない状態になります。本人の意思だけでは、なかなか飲酒をやめられず、本人・家族ともに疲弊することもあります。また、誰もがなりうる身近な問題です。



### ★お酒の飲み方5つのポイント

- ① 週に2日休肝日をつくる
- ② 寝酒や深酒はしない
- ③ 目安を守り、ゆっくり楽しむ
- ④ 強いお酒（ウイスキーや焼酎など）は薄める
- ⑤ 空腹時には飲酒しない



### 【1日の飲酒量の目安】 このうちのどれか一つです。

ビール(5%)	ワイン(12%)	焼酎(25%)	ウイスキー(40%)
中瓶1本	グラス2杯 約125ml/杯	ロック1杯 約80ml	ダブル1杯 約60ml



※年齢や性別、体質により異なります。

※町内では、アルコールに関する相談の場が開かれています。お気軽にご相談ください。

- ◆紅葉の会（断酒のつどい） 毎月第3火曜日/10:30~12:30/久万保健センター ☎21-2700
- ◆ささゆり（断酒会） 毎月第1日曜日/14:30~15:30/入野福祉館
- ◆久万高原町AA（匿名で参加できる自助グループ）  
毎月第1日曜日/16:00~17:30/久万カントリークラブ内チャペル
- ◆コスモス（家族会） 毎月第1日曜日/16:00~18:00/久万カントリークラブ内チャペル下 ホール

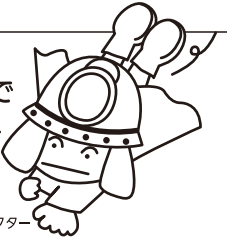


119番で  
すぐに参上

—火災・救急・救助—

久万高原町消防  
マスコットキャラクター

“スーパーダッシュくん”



# あんぜんあんしん 消防だより

【問い合わせ先】

消防本部・消防署

☎21-2411

消防署美川支署

☎56-0303

ホームページ

<https://www.kumakogen.jp/site/syobohonbu/>

11月末現在の状況

火災	3件
救急	508件
救助	34件

## 餅などによる窒息事故に 注意してください！

毎年12月から1月にかけてお餅などによる窒息事故が多発します。

特に高齢者（65歳以上）が多く、全体の9割を占めています。これから年末年始を迎え、餅を食べる機会が増えるので、注意しましょう。

- 餅による事故を防ぐポイント
- ①餅は小さく切って、食べやすい大きさにしましょう。
- ②急いで飲み込まず、ゆっくりと噛んでから飲み込みましょう。
- ③乳幼児や高齢者と一緒に食事をする際は、適時食事の様子を見ましょう。
- ④餅を食べる前に、先にお茶や汁物を飲んで喉を潤して

おきましよう。  
⑤いざというときに備え、応急手当の方法をよく理解しておきましよう。

## 消防水利の除雪にご協力ください

消防署では降雪時に適宜、除雪作業を行っています。大雪などの場合には作業が遅れが生じることがあります。災害活動が迅速に行えるよう、積雪時には次のことに協力ください。

- ・積雪により、「消防隊が使用する「消火栓」や「防火水そう」などの消防水利が雪に埋もれてしまい消火活動が遅れが生じます。ご自宅などの除雪をする際、



- ・付近の消防水利の除雪にご協力をお願いします。
- ・ご自宅や勤務先などの除雪作業を行う際には、除雪により移動した雪で消防水利が埋もらないようにご配慮ください。
- ・「消火栓」や「防火水そう」の付近は駐車禁止となっております。違法な駐車は、一刻を争う消防活動の障害となりますので、皆さまのご協力とご理解をお願いいたします。

## 年末年始火災予防 特別運動を実施します

本年12月20日（月）～来年1月10日（月・祝）まで、年末年始火災予防特別運動を実施します。年末年始は何かと忙しく、火の取り扱いに対する警戒心が薄れがちになり、全国的に火災が多発します。ガスコンロの使用中はその場から離れない、寝たばこやたばこの投げ捨ては絶対しないなど、一人ひとりが火の取り扱いに十分に注意してください。

また大掃除の機会に併せて「住宅用火災警報器」や「消火器」「ガス漏れ警報器」などの点検を行ってみてください。消防署・消防団・女性防火クラブでは期間中、防災行政無線や車両による広報を実施します。

火災は一度発生するとあなたの大切な生命・身体・財産を奪います。町民の皆さま一人ひとりが火災予防を心掛け、火災の無い年末年始を過ごしましょう。





## みんなで防災

総務課 危機管理室  
☎21-1111(内線162)

# 大雪に備えましょう

冬場想定される災害に、大雪があります。近年、異常気象により、夏場には局地的な大雨や高温が発生しますが、冬場にも想像もつかないほどの降雪があるかもしれません。雪への備えは十分でしょうか。大雪による被害で思いつくのは、雪崩・落雪・凍結ですが、停電や孤立なども想定されます。大雪が降ると何が起きるか、いろいろと想像しておきましょう。電気がないと暖をとることが難しく、水道が凍ると水も飲めません。屋根からの落雪で負傷すること

もあり、歩行中に転倒してけがをするかもしれません。もし、大雪で水道や電気が使えなくなってしまうたり、孤立してしまったりしたらどうか、日頃から考えておくことも大切です。もちろん、備蓄品は大雪の際にも役に立ちます。電気・水道がなくてもある程度生活ができるものを準備しておきましょう。

さて、11月10日から気象庁の雪予報が、より分かりやすく変わりました。今からどのくらい雪が降るのか、いつまで降り続くのか気になるときは、気象庁のホームページから「今後の雪」を見てみましょう。現在の積雪の深さに加え、6時間先の予測分布も見る事ができます。

近年、本町では災害級の大雪はありませんが、今後大丈夫という保証はありません。もし、災害級の大雪となればどうすればよいか、家族、地域で相談しておきましょう。

気象庁HP  
「今後の雪」  
QRコード



## 自然×健康増進への取り組み

コミュニティナースの須田です。

今回は、久万高原町の山々や森林などの自然を生かしながら、健康増進を行う取り組みを紹介したいと思います。コミュニティ活動の一部として、現在関わらせてもらっている健康増進の取り組みとして、  
・おもフェスなど野外イベントでの外ヨガクラス  
・野外イベントでの救護班  
・出張ヨガクラス（地域のサロンや社協での室内クラス）などがあります。

また、今後は町内に森林セラピーロードが整備予定であります。



町立病院  
在宅支援  
センター  
☎21-1120



り、そこでの森林セラピーガイドや、ヨガクラス、健康相談などにも関わっていただくと考えています。

※森林セラピーとは、科学的な証拠に裏付けされた森林浴のことです。森を楽しむながら、こころと身体の健康維持・増進、病気の予防を行うことを目指しています。

久万高原町の素晴らしい自然も生かしながら、皆さんが元気であるためのお手伝いができると思っています。



図書館では、毎月第1土曜日の午後2時から、ボランティアの皆さんによる「おはなし会」を行っています。(第1土曜日が休館日等にあたる時は、第3土曜日に実施。)

あなたもボランティアのグループに加わって、子どもたちにも絵本や紙芝居を読んでもみませんか? どなたでも大歓迎です。読み聞かせに興味のある方は、ぜひ図書館までご連絡ください。

おはなし会ボランティア募集



木の香り漂う優しい空間  
小さな町の図書館だより

久万高原町立図書館

【開館時間】午前9時30分～午後6時

TEL: 50-0415 FAX: 50-0416

ホームページ/ <http://www.kumakogen.jp/site/tosyo/>

2022 1月の予定

※掲載している行事などは、新型コロナウイルスの流行状況などにより変更する場合があります。詳しくはお問い合わせください。

日	月	火	水	木	金	土
						1
2	3	4 手芸すずらん	5	6	7	8
9	10	11	12 移動図書館(直瀬)	13 移動図書館(美川)	14 移動図書館(面河)	15 おはなし会
16	17	18 手芸すずらん	19 移動図書館(父二峰・明神)	20 親子読書講座(美川幼・小)	21 移動図書館(美川・柳谷)	22
23	24	25 ささゆり読書会	26 移動図書館(細野川)	27	28	29
30	31					

…休館日(定休・月末整理日)

年末年始休館のお知らせ

令和3年12月29日(水)から  
令和4年1月3日(月)まで

12月の月末整理日は、24日(金)となります。

休館中の図書の返却につきましては、玄関左横の返却ポストをご利用ください。また、移動図書館「やまびこ号」の巡回につきましても変更がありますので、カレンダーでご確認ください。ご迷惑をおかけしますが、よろしくお願いいたします。

おすすめ

一般書 小説

『ミカエルの鼓動』

袖月裕子 / 著  
文藝春秋

手術支援ロボット「ミカエル」を推進する心臓外科医・西條と、ドイツ帰りの天才医師・真木。難病の少年の治療をめぐる対立する2人。そんな中、西條を慕っていた若手医師が自ら命を絶ち…。



新刊案内

一般書 小説

『怖ガラセ屋サン』

澤村伊智 / 著  
幻冬舎

「怖ガラセ屋サン」が、あの手この手で、恐怖をナメた者たちを闇に引きずり込む。一話ごとに「まさか!」の戦慄が走る、連作短編集。「救済と恐怖と」など全7話を収録。



児童書 国語・日本語

『方言ずかん』

篠崎晃一 / 監修  
本作り空Sola / 編  
ほるぷ出版

方言ってなに? いつできたの? どんなちがいがあがるの? 日本全国で使われている方言を、場面別、地域別に紹介するカラー図鑑。歌のなかの方言や地域の特産品、映画やアニメの方言、方言を楽しむためのブックリストも収録。



児童書 絵本

『チリンでんしゃ』

村田エミコ / 絵  
大原悦子 / 文  
福音館書店

おばあちゃんといっしょに動物園に行く男の子が、電車に乗りました。ところが、電車がトンネルに入ったとき、鈴を鳴らして現れたのはキリンの車掌さんで…。動物園に行く子どものわくわく感をファンタジーに昇華した絵本。



# 1月くらしのカレンダー



医 休日当番医

1 元日	土	医 直瀬クリニック	TEL 31-0011 FAX 31-0011
2	日	医 吉村医院	TEL 54-2050 FAX 54-2065
3	月	医 みかわクリニック	TEL 56-0908 FAX 50-1650
4	火		
5	水	◆司法書士法律相談/10時～正午/社協本所	
6	木	◆弁護士法律相談/10時～15時/久万町民館	
7	金		
8	土		
9	日	◆マイナンバーカード窓口日曜開庁/9時～13時/役場本庁 医 久万高原町立病院	TEL 21-1120 FAX 21-1121
10 成人の日	月	医 西本医院	TEL 21-1135 FAX 21-1136
11	火		
12	水	◆ソーシャルクラブ/10時～13時/久万保健センター ◆移動図書館車巡回/直瀬	
13	木	◆消費生活相談/10時～17時/役場本庁 ◆移動図書館車巡回/美川 ◆マイナンバーカード窓口夜間開庁/17時15分～20時/役場本庁	
14	金	◆移動図書館車巡回/面河	
15	土	◆おはなし会/14時～/町立図書館	

16	日	◆アート茶話・河鱒万里「画家だった祖父の足跡をたどって」/14～15時/久万美術館 医 うつのみや内科	TEL 21-3353 FAX 21-3352
17	月		
18	火	◆紅葉の会(断酒のつどい)/10時半～12時半/久万保健センター	
19	水	食育の日 ◆移動図書館車巡回/父二峰・明神	
20	木	◆人権・行政相談/9時～正午/農村環境改善センター・役場柳谷支所	
21	金	◆移動図書館車巡回/美川・柳谷	
22	土	環境美化の日	
23	日	医 みかわクリニック	TEL 56-0908 FAX 50-1650
24	月		
25	火		
26	水	◆移動図書館車巡回/畑野川 ◆赤ちゃんすくすく相談/9時10分～正午/久万保健センター	
27	木	◆消費生活相談/10時～17時/役場本庁	
28	金		
29	土	◆ミュージアム・トーク in 久万高原/15時～16時10分/久万美術館 ◆宙ガールの観測会/19時～22時/天体観測館	
30	日	医 久万高原町立病院	TEL 21-1120 FAX 21-1121
31	月		

国民が、祝い、感謝し、または記念する日を定め、国民の祝日としています。祝日には国旗を掲揚しましょう。

※掲載している行事は、都合で変更する場合があります。

## 1月の町税等の納付

口座振替 1月25日(火)  
納期限 1月31日(月)  
納期限内に納めましょう

## ■お知らせ

現在、新型コロナウイルス感染症拡大防止のため、各種行事が中止・延期されています。くらしのカレンダーに掲載されている行事も状況によっては変更される可能性がありますので、詳細は主催者などにお問い合わせください。

# 久万山文芸

## 新樹会

伊予みかん色づき始む垣根越  
し 大原 五月

落葉はく時折風は邪魔をする  
松岡八重子

秋の豪雨大地呑み込む魔の水  
かな 山村 治夫

雨上がり紅葉で化粧軍艦岩

藤代 美鈴

晩秋や無人の店も旗おろす

沖中 康子

秋彼岸今ある幸に手を合せ

篠崎喜代子

## 睦俳句会

この窓の秋の入目を惜しみけ  
り 土居 静香

輪になって弁当開く紅葉狩り

日野 恵子

コロナ禍に母の回忌を修しけ  
り 岡田千代子

霊山のみづり海を抜きん出  
て 大野よし子

夜長覚め池の落ち水寂しくて  
一柳りつ子

郷の秋友より写メで送られし  
西岡さとみ

## 野芥子短歌会

老松は影を落として馬頭池そ  
の昔祖母と遊びしところ

棟田 鮎男

その昔菱刈りをせしとふ布野  
の池いま目の前に澄む空映す

尾形 冴子

ヤブランの花は根本にひつそ  
りと咲きし姿をかき分けて見  
る 窪田 和香

夫逝きてはや二十余年眼裏に  
髪黒々と若き姿よ

東倉紀美子

雀蜂の巣を取り除き二週間ま  
だまだ出で入る働き蜂は

松下やす子

子の嫁を焼肉食べにと誘ひた  
れば「うん」と即答共に健や  
か 森川 信子

発熱の我に添ひ寝の母の寝息  
農につかれしか風呂のほひ  
て 窪田 勝子

かはづ鳴き枯れ葉を打ちし雨  
音の激しさ増すに明日を気遣  
ふ 松下日出夫

わが町の福祉施設の久万の里  
車椅子での野外運動

窪田 正雄



カット 松下日出夫

# 協力隊通信

vol.55

【問い合わせ先】  
道の駅みかわ  
☎56-0330

今年の4月から地域おこし協力隊として道の駅みかわで活動しています、中山と申します。原稿執筆中の現在、着任から約7カ月が経ち、商品や備品の場所も大分覚えて、ちよっとは慣れてきたかなという感じですが。

私の道の駅みかわでの活動目標はネットショップの開設です。現在は現場を知るために、日常業務にも携わっています。EC（電子商取引）サイトが乱立する中で独自の色を出そうと思ったら、まずは道の駅みかわを知ることが大切な準備となります。

ネットショップが完成すれば、町内であれば午前10時までの注文で、当日の夕方以降にお届けできる便利なものになると思うので、ぜひ町民の方にも利用していただきたい

と思っています。

また、江ノ上隊員のイノシシカレーもそうですが、道の駅みかわのオリジナル商品も冬の間になかなか開発したいと思っっているのでそちらも期待しててください！

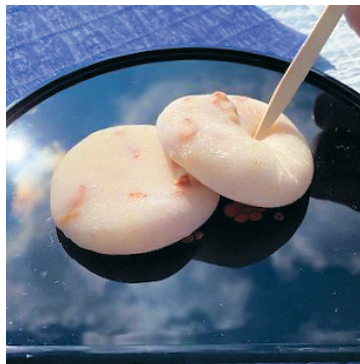
せっかくの機会なので、道の駅みかわで販売中のお菓子を紹介します。人気の「台湾かすてら」と、もっと人気が出てほしい「アーモンド入り餅」、最近売り出した久万高原の雪をイメージして作った「スノーボール」（雪玉）です（；）全部手作りで作っています。

最後にお知らせです。道の駅みかわでは新規町内出荷者さんを募集しています。来年度からは集荷も本格的に始まる予定です。「美川は遠くて商品を持っていけないよ」と

思っていた方も、ご自宅まで道の駅スタッフが取りに伺いますので、ぜひこの機会に出荷者登録をお願いします。詳しくは道の駅みかわまで！



スノーボール



アーモンド入り餅



台湾かすてら

人口（11月末現在）		前月比
男性	3,675人(15人)	-2人
女性	4,011人(16人)	-12人
合計	7,686人(31人)	-14人
世帯（11月末現在）		前月比
🏠	4,238戸(17戸)	-4戸

※注 外国人の方を含めています。（ ）は外国人数

人のうごき（11月）			
出生	死亡	転入	転出
2人	22人	15人	9人

## 編集後記



▼今月号では、取材中にさまざまな巨大車両に出会いました。土木の日に展示されていた土木工事車両、雪氷対策用動式に動作点検を行った雪氷対策車両は、いずれも迫力があり、住民の安全を守るために働く車両という印象でした。とはいえず、雪氷対策車両の出番が少ないに越したことはありません。来年が大雪の少ない、安心して過ごせる年であることを願います。（大西）