

広報

# 入万高原

2021

4

No.201

ひと・里・森がふれあい ともに輝く 元気なまち

町総合計画・総合戦略策定、  
まつやま圏域未来共創ビジョン  
策定について P2

一般会計当初予算  
4つの重点目標 P4

補助事業の概要 P8

ぐるっとレポート P13

役場職員配置 P14

役場からのお知らせ P20

News & Information P24

ふるさと魅力発信 P28

くらしの情報、文芸  
ほか P30

今月の表紙

法蓮寺のしだれ桜



# 「第2次久万高原町総合計画後期基本計画」と「第2期久万高原町まち・ひと・しごと創生総合戦略」を策定しました

町の最上位計画に位置づけられる「第2次久万高原町総合計画」を平成27年度に策定し、平成28年度より令和7年度までの10年間の計画期間として、まちづくりの指針を示しています。

また、平成26年に「まち・ひと・しごと創生法」が施行され、平成27年度からの5年間の計画期間とする「(第1期)久万高原町まち・ひと・しごと創生総合戦略」を策定し、人口減少への課題や地域活性化に向け各種の施策を講じてきました。

第2次計画策定から5年、本町の少子高齢化や人口減少は継続しており、地域コミュニティ等における担い手不足など、さまざまな問題がさらに深刻化しています。また近年、情報社会の高度化や地域共生社会の要請など、国が新たな視点による施策展開を進

めており、町として地域に必要な施策を検討していく必要があります。

さらに、平成27年9月の国連サミットで、誰一人取り残さない持続可能な社会の実現のための開発目標・SDGs (Sustainable Development Goals) が採択され、地方自治体の各種計画に最大限反映することが奨励されています。

また、昨年から世界中に流行している新型コロナウイルス感染症拡大防止のために、企業活動やイベントが自粛・縮小を余儀なくされ、本町も経済的に大きな打撃を受けたことや、人々の働き方や生活様式が変容し、地方へ生活・しごとの拠点を移転・分散させるなど意識・行動変容が起こりました。

こうした社会構造の変化

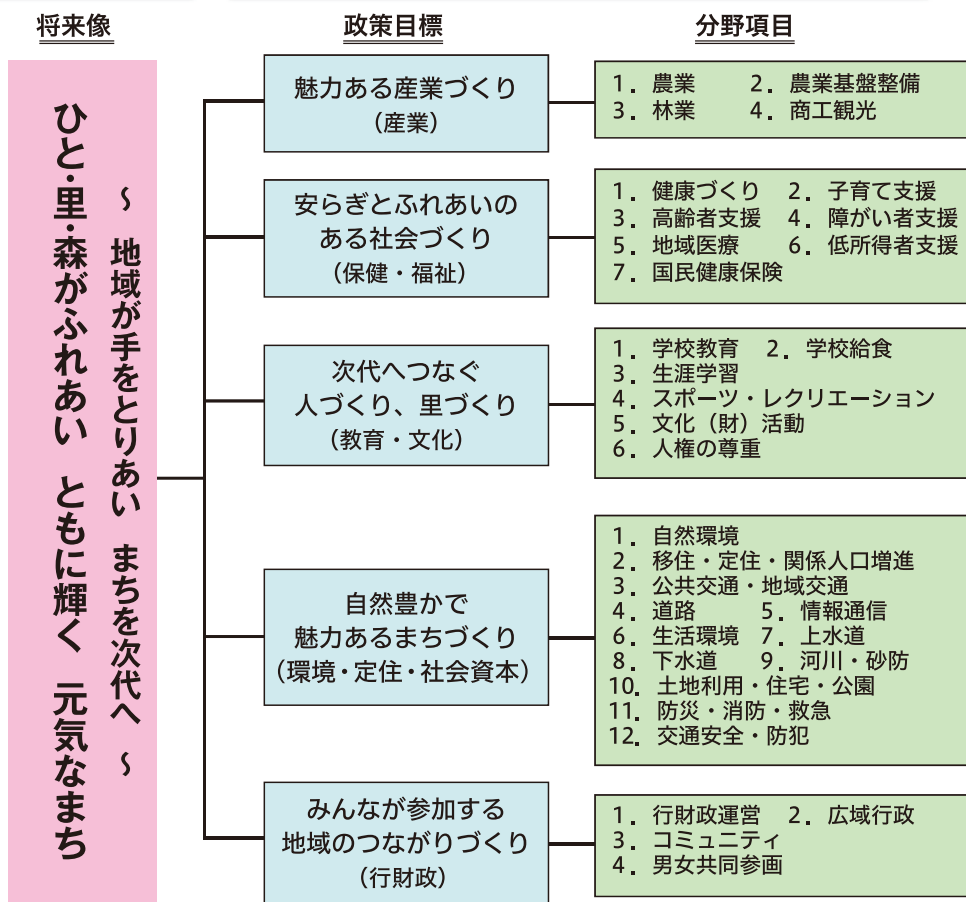
に的確に対応するため、住民との連携・協働を図りながら、地域の人材、資源を生かしたまちづくりを推進していく必要があります。

これらのことから、今後5

年間の施策推進の状況や社会動向の変化を考慮しながら、「ひと・里・森がふれあいともに輝く 元気なまち」の実現に向け、第2次久万高原町総合計画後期基本計画と第

## 基本構想

## 基本計画



## 総合計画と総合戦略の関連性

計画	第2次久万高原町総合計画	久万高原町 まち・ひと・しごと創生総合戦略
目的	まちの総合的な振興・発展を目的に、本町のすべての施策を網羅・体系化した計画	人口減少対策、地域経済活性化に特化した重点施策計画
基本目標の対応		
※総合戦略は分野横断的な取り組みを多く位置づけているため、あくまでも主だった施策による対応	魅力ある産業づくり（産業）	本町の特性を活かした産業振興と雇用創出 新しいひとの流れづくり
	安らぎとふれあいのある社会づくり（保健・福祉）	結婚・妊娠・出産・子育ての希望をかなえる
	次代へつなぐ人づくり、里づくり（教育・文化）	いつまでも元気で暮らせる地域のつながりづくり
	自然豊かで魅力あるまちづくり（環境・定住・社会資本）	
	みんなが参加する地域のつながりづくり（行財政）	

2期久万高原町まち・ひと・しごと創生総合戦略を策定しました。  
※「第2次久万高原町総合計画」第2期画後期基本計画」「第2期

久万高原町まち・ひと・しごと創生総合戦略」は久万高原町ホームページで閲覧できます。

## 第2期まつやま圏域未来共創ビジョンを策定しました

松山市を中心として中予6市町が連携し「第2期まつやま圏域未来共創ビジョン」を策定しました。

第1期目は平成28年度からの5力年間、圏域の持続的発展と地域の活性化を目指して「経済成長のけん引」、「高次の都市機能の集積・強化」、「圏域全体の生活関連機能サービスの向上」に関する具

体的な事業に取り組んできました。しかしながら、松山圏域も人口減少傾向にあり、この圏域が未来に向けて持続していくためにも、スケールメリットを生かした効率的な行政運営を模索する必要があり、引き続き令和3年度から圏域が目指すべき将来像とその実現に向けた具体的取り組みを掲げています。

### 第2期まつやま圏域未来共創ビジョン

#### ◎松山圏域の将来像

～四国カルストから道後、瀬戸内へ～  
やま・まち・うみ・ひと、暮らし彩るみんなの松山圏

#### 圏域づくりの基本方針

##### ①圏域全体の経済成長のけん引

- ・市町の特長を生かした一体的な産業振興と企業活動支援
- ・農林水産物のブランド化と6次産業化による販路拡大
- ・山・街・海をつなぐ広域観光の推進

##### ②高次の都市機能の集積・強化

- ・安全・安心の圏域づくり
- ・広域的公共交通網の構築と圏域拠点の整備
- ・圏域における課題解決機能の向上

##### ③圏域全体の生活関連機能サービスの向上

- ・医療・介護・福祉サービスの充実
- ・結婚・出産・子育て支援の充実
- ・文化・スポーツ施策等を通じた圏域の活性化
- ・災害対策の推進
- ・環境保全施策の推進
- ・暮らしたい・戻りたいと思える圏域づくり
- ・圏域内行政サービス効率化等の推進

## 令和3年度当初予算が決まりました

### 「誇れるふる里」をめざして、4つの重点目標

- ICTを活用した基幹産業の振興と雇用の創出
- 地域資源と新たなビジネスモデルの融合
- いつまでも安心して暮らせる住民にやさしいまちづくり
- 出会いから子育てまで連携による支援

久万高原町長 河野 忠康

令和3年度は、町民の皆さまと共に歩む「誇れるふる里づくり」の第2ステージに向け、本格的にスタートを切る重要な1年となります。

1期目では「農業振興」、「移住・定住・交流人口の増大」、「くらしの足の確保」、「安心して子どもを産み育てられるまちづくり」、「防災・減災」などを柱として、各種取り組みを進めてまいりました。おかげさまで、今年1月に発表された2021年版「住みたい田舎ベストランキング」(株)宝島社『田舎暮らしの本』では、町部門で本町が全国6位に選ばれるなど、うれしい評価もいただきました。2期目においては、これまでの取り組みを継続・深化さ

### 1 ICTを活用した基幹産業の振興と雇用の創出

林業分野では、GISの構築などにより、ICT情報管理システムを有効活用する新たな森林管理システムによる森林整備の推進や、シカ被害防止オリワナシステム事業の運用を行います。

林業成長産業化地域創出モデル事業では、最終目標である「商社」の設立を行うほか、美しい森林づくり基盤整備交付金事業の予算を増額計上して取り組みます。

そして、久万公園B&G海洋センターを主会場に開催する愛媛県植樹祭および昨年度中止となりました久万林業まつり50周年記念特別企画の予算も計上しています。

農業分野では、令和2年度に構築した営農情報共有化システムを運用するほか、農業収入の安定化のために収入保険加入促進事業補助金、頻発する大規模災害への備えとして園芸施設共済特約加入促進事業補助金、高齢化などによる水田耕作放棄の歯止めとして稲作受託者への支援事業補

助金をそれぞれ新たに創設しました。

商工業分野では、起業、事業継承などに対する補助事業や新型コロナウイルス感染症対策事業継続給付金、緊急雇用維持助成金等の支援を令和2年度から引き続き行います。

ICT施策に欠かせない光通信基盤整備では、昨年度までの整備範囲から漏れた公設Reach-DSL利用者の地域に対し、当初の整備予定範囲を拡大して行うための予算を計上します。

### 2 地域資源と新たなビジネスモデルの融合

昨年、コロナ禍の中でも集客数を伸ばした四国カルスト姫鶴荘を一部改修して機能を強化するほか、体験型コンテンツの開発に取り組みます。

ほかにも、石鎚山・面河エリアサイクリング普及拡大事業や町産品の開発、販路開拓事業を行い地域経済の活性化を目指し、またシェアサテライトオフィス整備や新たなテレワーク施設の活用促進により、雇創出していきます。



### 3 いつまでも安心して暮らせる 住民にやさしいまちづくり

災害時の広域的な断水に備え給水タンクを指定避難所に購入するほか、将来、防災の担い手となる子ども世代の防災意識向上を図るため、体験型防災アトラクション事業を行う予算を新たに計上します。

また、火災や災害に備えるために消防団にデジタル移動系無線を整備します。そして、防災に関する各種研修や総合防災訓練も実施します。

安心して暮らしていくために、新型コロナウイルススワクチンなどの予防接種や各種健診に係る予算も計上します。

令和2年度にご好評いただきましたました交通利用券交付事業は、事業を拡大して予算計上し、高齢者や障がい者が自家用車に頼らなくても外出できるように支援してまいります。

### 4 出合いから子育てまで 連携による支援

愛結び運営支援事業、出会いイベント等による婚活支援事業を行うほか、結婚に伴う新生活スタートアップの支援

策である結婚新生活事業は、予算を増額計上しておりません。

そして、子育て世代包括支援センターが切れ目ない支援を行うほか、妊産婦への交通費助成事業、産後ケア事業の予算を新たに計上します。

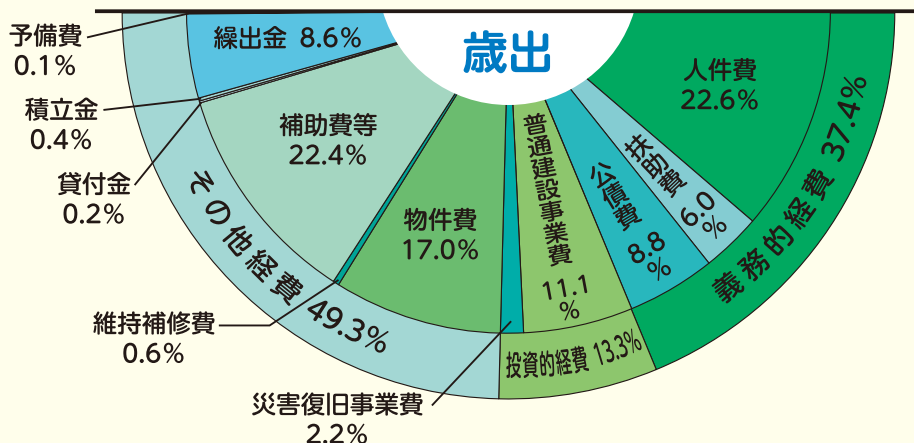
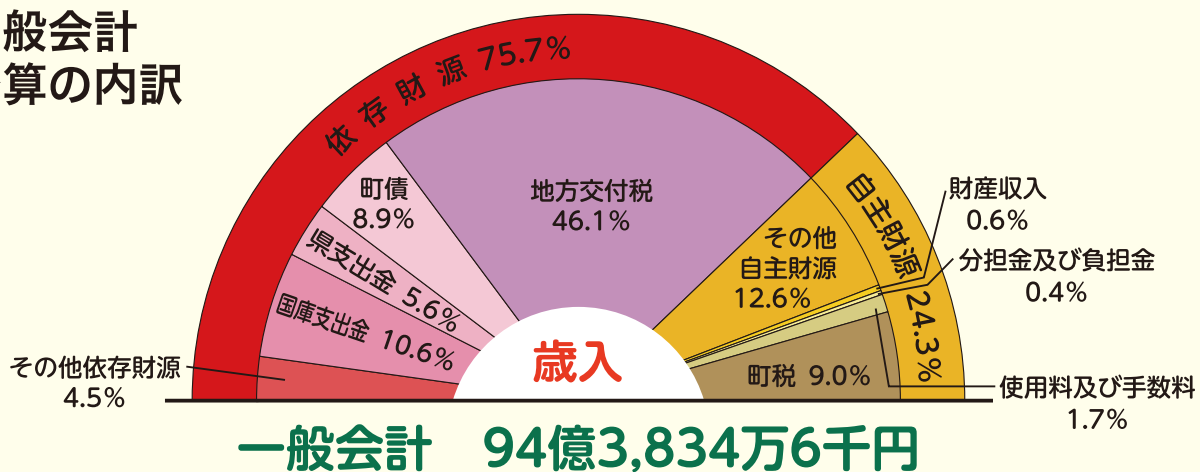
子育て世代には、愛顔の子育て応援事業、幼稚園の預かり保育、満3歳児保育など世代に寄り添う事業を行います。

小・中学生に対しては、発達専門支援員、学校生活支援員、教育支援員、スクールサポートスタッフなどを学校に配置し、さまざまな支援を行います。

学校施設では、久万小学校北校舎に整備した手洗いの自動水栓化を、全ての幼稚園、小・中学校に拡充し、衛生環境の改善と公平化を図ります。

子どもの子育てに関しては、これまで教育委員会、総務課、保健福祉課に分かれていた役場窓口を4月から一本化し、保健福祉課の中に「子育て支援室」を新設しました。お気軽にご相談ください。

## 一般会計 予算の内訳





# 会計ごとの予算額

(単位：千円・%)

区 分	R2	R3	増 減	増減率	
一 般 会 計	9,414,923	9,438,346	23,423	0.2	
特 別 会 計	3,773,483	3,848,993	75,510	2.0	
国民健康保険事業	1,193,792	1,186,085	△ 7,707	△ 0.6	
国民健康保険診療所事業	71,351	61,223	△ 10,128	△ 14.2	
後期高齢者医療保険事業	163,105	161,958	△ 1,147	△ 0.7	
介護保険事業	1,808,315	1,908,944	100,629	5.6	
訪問看護事業	36,390	53,030	16,640	45.7	
農業集落排水事業	189,523	180,939	△ 8,584	△ 4.5	
公共下水道事業	245,576	242,094	△ 3,482	△ 1.4	
浄化槽事業	43,367	41,418	△ 1,949	△ 4.5	
凶荒予備事業	18,821	10,319	△ 8,502	△ 45.2	
分譲宅地造成事業	3,243	2,983	△ 260	△ 8.0	
企 業 会 計	2,121,180	2,141,865	20,685	1.0	
町立病院	収 益	984,138	987,772	3,634	0.4
	資 本	41,520	53,865	12,345	29.7
町立老人保健施設	収 益	327,641	317,650	△ 9,991	△ 3.0
	資 本	37,183	40,878	3,695	9.9
簡易水道	収 益	403,046	394,045	△ 9,001	△ 2.2
	資 本	327,652	347,655	20,003	6.1
総 計	15,309,586	15,429,204	119,618	0.8	

※ 企業会計予算額は収入を計上しています。

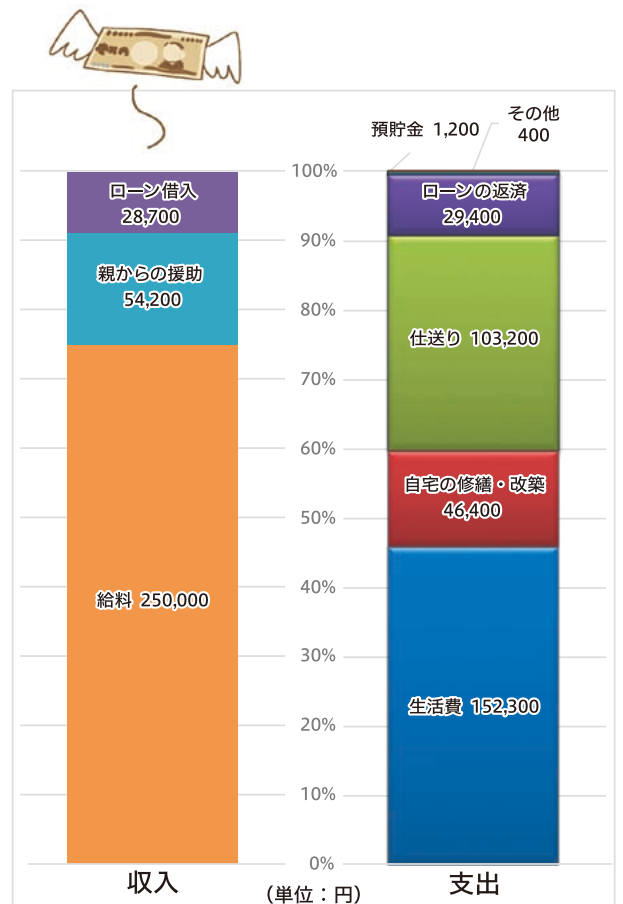
## 久万高原町の家計簿の状況

(令和3年度一般会計当初予算から)

年収300万円(給料25万円)の家計に例えると…

入るお金【収入】	1ヵ月(円)	1年間(実際)(千円)
給料	250,000	7,064,395
うち基本給	80,900	2,286,915
うち手当	169,100	4,777,480
親からの援助	54,200	1,529,251
ローン借入	28,700	807,600
合 計	332,900	9,401,246

使うお金【支出】	1ヵ月(円)	1年間(実際)(千円)
生活費	152,300	4,303,820
うち食費	75,400	2,131,491
うち医療介護費	20,200	570,637
うち光熱水費	56,700	1,601,692
自宅の修繕・改築	46,400	1,310,385
家や庭の修繕・改築	39,000	1,101,735
事故等の特別出費	7,400	208,650
仕送り	103,200	2,913,622
子どもへ	49,000	1,383,454
親戚へ	54,200	1,530,168
ローンの返済	29,400	830,303
預貯金	1,200	33,116
その他	400	10,000
合 計	332,900	9,401,246



貯金・借金の残高 (2年度末見込み)	家計換算 (円)	実際の額 (千円)	
貯金	【基金の現在高】	2,510,000	5,910,608
ローン残高	【町債の残高】	3,757,000	8,848,057

※それぞれの数字は端数処理しています。



## 1 ICTを活用した基幹産業の振興と雇用の創出

新たな森林管理システム事業	3885万円
業務委託料	3885万円
林業ICTシステム事業	224万円
森林整備担い手確保育成対策事業	4050万円
林業成長産業化地域創出モデル事業	2893万円
林業商社化関連費	465万円
美しい森林づくり基盤整備交付金事業	1億6010万円
久万林業まつり50周年記念特別企画業務委託料	600万円
愛媛県植樹祭	120万円
収入保険加入促進事業補助金	266万円
園芸施設共済特約加入促進事業補助金	75万円
稲作受託者等支援事業補助金	200万円
魅力ある産業づくり・起業者支援事業補助金	1200万円
新型コロナウイルス感染症対策事業継続給付金	3200万円
緊急雇用維持助成金	300万円
情報通信基盤整備事業補助金	1億3000万円

## 2 地域資源と新たなビジネスモデルの融合

姫鶴荘改修整備	2020万円
四国西部エリア戦略型観光サービス創出事業	2116万円
久万高原町魅力発信事業業務委託料	346万円
四国カルスト外国人観光客向け受入れ態勢構築業務委託料	300万円
消費回復支援事業業務委託料	2372万円
久万高原わくわくキャンペーン業務委託料	752万円
協働プラットフォーム構築事業	1509万円
地域ブランディング事業	582万円
シェアサテライトオフィス経費	120万円
新たなテレワーク施設の活用促進事業	234万円
移住者の獲得に向けたVR動画制作	100万円
移住者用管理住宅改修工事	600万円
移住促進に係る住環境整備支援事業補助金	950万円
地域おこし協力隊事業	6235万円
遍路道発掘調査事業	877万円

## 3 いつまでも安心して暮らせる住民にやさしいまちづくり

応急給水活動における避難所給水タンク購入	429万円
体験型防災アトラクション実施業務委託料	160万円
消防団移動系無線整備事業	1億1000万円
小型動力ポンプ付軽四輪駆動積載車	697万円
集落支援員事業	2124千円
地域運営協議会形成事業	700万円
生活交通バス路線対策事業	5452万円
介護予防及び地域支え合い事業	1337万円
地域生活支援事業	1845万円
予防接種事業	9326万円
住民健診事業	1822万円
産文空調修繕事業	7498万円
高齢者・障がい者の移動支援事業	1174万円
御三戸第1団地外壁等改修工事	4397万円
ストックヤード整備事業	2億2269万円
旧面河支所解体事業	1億3818万円

## 4 出会いから子育てまで連携による支援

愛結び運営支援事業	11万円
出会いイベント等による婚活支援事業	15万円
結婚新生活事業	120万円
母子保健事業	1182万円
ひとり親家庭医療費助成事業	495万円
子ども医療費助成事業	2175万円
愛顔 <small>えがお</small> の子育て応援事業	486万円
子ども・子育て支援給付事業	1億3290万円
幼稚園における預かり保育経費	801万円
子どもの成長応援事業	504万円
通級指導教室設置費	59万円
発達支援巡回相談事業	412万円
学校生活支援事業	1941万円
小学校教育支援員	291万円
幼・小・中学校手洗いの自動水栓化整備費	3161万円
遠距離通学(園)援助費補助金	716万円
上浮穴高等学校振興対策事業	2547万円

※青字は新規予算です



# 町が行う補助事業の概要をお知らせします。

※詳細については、担当課までお問い合わせください。

## 総務課

### 【高齢者安全運転支援装置普及促進事業】

高齢者の交通事故防止を図るため、安全運転支援装置購入費用の一部を補助します。

▼対象 町内に住所を有する75歳以上の高齢者

▼補助額 〈衝突軽減ブレーキ、ペダル踏み間違い急発進等抑制装置等が搭載された車両を購入した方〉新車6万円、中古車3万円／〈後付けのペダル踏み間違い急発進等抑制装置を取り付けた方〉抑制装置取付実費の3分の2（上限3万円）

### 【元気な地域づくり支援事業】

地域活動の推進を支援するために、地域の課題解決や地域の魅力づくりなどの事業を自主的に実施する団体に対して補助金を交付します。

▼対象 自治会または町内

に住所を有する者で組織され、町内で活動している団体  
▼補助額 2分の1以内（20万円を上限）

### 【集会所修繕補助事業】

コミュニティ活動の推進の場としての集会所について修繕または改修を行うときに、自治会に対して補助金を交付します。

▼対象 自治会が保有または管理する集会所

▼補助額 2分の1以内（100万円を上限）

### 【防犯灯設置補助事業】

夜間における地域住民の安全を確保するため、地球環境に負荷の少ないLED防犯灯を新規設置する際に補助金を交付します。

▼対象 自治会

▼補助額 1灯当たり2万円を上限

### 【自主防災組織等活動補助事業】

地域防災活動の充実と防災力向上のため、自主的に活動する自主防災組織などに対し補助金を交付します。

▼対象 自主防災組織

▼補助額 〈地域防災活動事業〉上限30万円／〈防災備蓄品購入事業〉〈防災資機材購入事業〉対象経費の70%以内（10万円を上限）

※〈防災資機材購入事業〉は、要配慮者に対するサービスを提供する施設管理者も対象とします。

## 保健福祉課

### 【高齢者及び障がい者移動支援事業】

（令和3年度新規事業）

高齢者および障がい者などの外出の機会の拡大と社会参加を図るため、交通利用券を交付し移動支援を行います。

▼対象 ①75歳以上の高齢者で家用自動車での移動が困難な方（令和4年3月31日までに75歳を迎える

方）／②75歳未満の身体障害者手帳・療育手帳・精神障害者保健福祉手帳を持っている方で、家用自動車での移動が困難な方／③運転免許を自主返納し①②に該当しない方

### 【特定不妊治療費助成事業】

1回の治療費が高額でありその経済的負担が重いことから、県が実施している特定不妊治療費助成に加えて治療費の一部を助成します。

▼対象 愛媛県特定不妊治療費助成事業の対象者

▼補助額 治療に要した費用から県助成金を差し引いた金額で1年度20万円を上限

### 【妊産婦健康診査交通費助成事業】

（令和3年度新規事業）妊産婦の定期健康診査に係る交通費に対し、その費用の一部を助成します。

▼対象 健康診査を受ける日に住所を有する妊産婦



▼補助額 1回の受診につき  
往復交通費として2千円

### 【任意予防接種助成事業】

住民の経済的負担の軽減と、子どもの健康の保持および疾病の重症化を予防することを目的に、接種1回につき一部助成を行います。(13歳未満のインフルエンザについては2回助成します)

### ▼対象

(インフルエンザワクチン)  
接種日において町内に住所を有する65歳未満の方  
(おたふくかぜワクチン) 接種日において町内に住所を有する小学校就学までの乳幼児

### 【令和3年度新規事業】

(高齢者肺炎球菌ワクチン)  
接種日において町内に住所を有する令和元年度および令和2年度の定期接種対象者で、過去にこのワクチンを一度も接種していない方  
▼補助額 インフルエンザワクチン・おたふくかぜワクチン▽2千円/高齢者肺炎球菌ワクチン▽接種年度の高齢者肺炎球菌ワクチン定

期予防接種委託料を上限とし、自己負担金4千円を差し引いた額

### 【愛顔の子育て応援事業】

町内の登録店舗で乳幼児用紙おむつを購入する際に利用できる「愛顔っ子応援券」を交付します。

### ▼対象

3歳未満の乳児を養育している保護者(対象乳児は平成31年4月1日以降に生まれた子) ※令和3年4月1日以降に生まれた第2子以降の子は対象製品が限られます。

### ▼補助額

5万円(愛顔っ子応援券(千円×50枚綴))

### 【結婚新生活支援事業】

新規に婚姻した世帯に対する住宅取得費用または住宅賃貸費用および引っ越し費用の一部を支援します。

### ▼対象

世帯所得400万円未満かつ夫婦共に婚姻日における年齢が39歳以下の方

### ▼補助額

29歳以下世帯60万円、39歳以下世帯30万円を上限

## 農業戦略課

### 【稲作受託者等支援事業】

#### 【令和3年度新規事業】

水田の受託などを通して、集落の活性化や美しい農村風景を維持するために必要な農業機械を導入する経費を補助します。

### ▼対象

概ね2ha以上の水田を耕作する農業者

### ▼補助額

購入費の2分の1以内(50万円を上限) ※個人間取引でない中古も対象

### 【収入保険加入促進事業】

#### 【令和3年度新規事業】

農業の安定的な経営に資する、愛媛県農業共済組合が取り扱う農業経営収入保険に加入する経費の一部を補助します。

### ▼対象

収入保険に新規加入する農業者(ただし初年度は継続者も対象)

### ▼補助額

保険料および事務費の2分の1以内(10万円を上限)

### 【園芸施設共済特約加入促進事業】

#### 【令和3年度新規事業】

近年多発する自然災害に備えるため、愛媛県農業共済組合が取り扱う園芸施設共済の特約に加入する経費の一部を補助します。

### ▼対象

園芸施設共済の特約に加入する農業者

### ▼補助額

復旧費用特約等の共済掛金の2分の1以内

### 【水田畔整備事業】

農作業の軽減を図るため、コンクリート畦畔の整備に要する経費を補助します。

### ▼対象

町内の農地で水稻栽培を継続する農業者

### ▼補助額

標準断面コンクリート代の100%以内(30万円を上限)

### 【小規模園芸施設導入支援事業】

野菜などの収穫期を伸ばすため、小規模ハウスなどの整備に要する経費を補助します。

### ▼対象

町内に住所を有し、町内の直売所などに出荷する農業者

### ▼補助額

購入費の3分の2以内(25万円を上限)

### 【鳥獣被害防止事業】

鳥獣による農作物被害の防止のため、防護柵の設置に要する経費を補助します。

▼対象 町内の農地を耕作する農業者

▼補助額 購入費の3分の2以内（3万5千円を上限）

### 【鳥獣被害防止総合支援事業推進事業】

捕獲駆除の担い手を育成し鳥獣による被害を軽減するため、狩猟免許新規取得者に対して、狩猟免許試験（初心者）予備講習会受講料を補助します。

▼対象 狩猟免許試験合格、上浮穴猟友会加入、狩猟者登録、有害鳥獣捕獲参加の全てを満たす者

▼補助額 全額

### 【有害鳥獣捕獲隊等育成事業】

有害鳥獣捕獲隊などの組織化を促進し、捕獲活動の強化を図るため、狩猟免許の新規取得および更新、国および県の猟友会費、ハンター保険料の費用を補助します。

▼対象 狩猟免許試験合格、上浮穴猟友会加入、狩猟者登録、有害鳥獣捕獲参加の全てを満たす者

格、上浮穴猟友会加入、狩猟者登録、有害鳥獣捕獲参加の全てを満たす者

▼補助額 半額

### 【有害鳥獣捕獲事業・鳥獣被害防止緊急捕獲活動支援事業】

有害鳥獣の捕獲を促進するために、捕獲に係る費用を補助します。

▼対象 町内に住所を有する上浮穴猟友会員が有害鳥獣捕獲期間中に捕獲した鳥獣

▼補助額

・有害鳥獣捕獲事業▽イノシシ、シカ1万5千円／サル3万円／ヒヨドリ千円／キジバト500円／タヌキ、ハクビシン、アナグマ、カラス、カワウ、サギ2千円  
・鳥獣被害防止緊急捕獲活動支援事業▽〈成獣〉イノシシ、シカ7千円／サル8千円 〈幼獣〉イノシシ、シカ、サル千円

### 【箱わな整備事業】

捕獲駆除対策として、イノシシを捕獲するための箱わな

の購入または箱わなの製作に要する材料費のいずれかを補助します。

▼対象 上浮穴猟友会員のうち、わな免許所有者

▼補助額 2万円（1人1基のみ）

## ふるさと創生課

### 【新たな生活スタイル提案型イベント等支援事業】

（令和3年度新規事業）

感染予防を行的つつ実施しようとする新しいスタイルの地域活性化イベントに対して補助を行います。

▼対象 町内に住所を有し、町内でイベントを主催しようとする法人および団体

▼補助額 1補助事業者当たり補助対象経費の10分の10または100万円のいずれか低い額

### 【移住促進に係る住環境整備支援事業】

町内に定住を目的として空き家を購入または賃借した移住者などへ、住宅改修および

家財搬出に要した経費の補助を行います（補助上限額は対象者の世帯状況により異なります）。

▼対象 移住者・Uターン者

▼補助額 〈住宅改修〉補助対象金額の3分の2（400万円を上限）／〈家財搬出〉補助対象金額の3分の2（20万円を上限）

### 【基幹産業等移住就業生活支援事業】

町内で農林業などの基幹産業などに就業しようとする移住者の方へ、転居後、町内の生活に要する経費を支援します。

▼対象 就業前1年以内に町外から転居し、本町に5年以上定住する意思を有する65歳未満の方  
久万農業公園の研修生および研修終了生でない方

▼補助額 15万円以内

## 林業戦略課

### 【木造住宅支援事業】

主要部材に久万材を80%以



上使用し、町内の大工・工務店が建築する住宅（60㎡以上）に対して、補助金を交付します。

▼対象 町内に自らが居住する住宅を新築する当該住宅の所有者または所有者の代表者

▼補助額 延床面積1㎡に対して1万円を乗じた額（100万円を上限）

### 【森林資源活用促進事業】

未利用材の搬出を促進するため、基準単価8千円/㎡を下回る原木に対して補助します。

▼対象 町内に所在する森林で町内の木材市場などに出荷された間伐材

▼補助額 3千円/㎡を限度に、その差額を補助

### 【新たな木材流通推進事業】

未利用材の搬出を促進するため、チップ工場などへの運送に対する経費を補助します。

▼対象 町内に所在する森林から発生する間伐材

▼補助額 千円/ト ※伐採

届など（写し）が必要となります。

### 【林業経営支援事業】

これから林業経営に挑戦したい方、さらに経営を拡大して効率を上げたい方が林業機械を導入する際に補助金を交付します（購入合計50万円以上）。

▼対象 町内に事務所を有する団体、または町内に住所を有する個人

▼補助額 購入金額の30%以内（200万円を上限）

### 【林業就業者支援事業】

林業事業体などの新規就業者に対して、就業後6カ月経過後に就業支援および2年間町内の借家などに住まわれた方へ住宅支援の補助を行います。

▼対象 林業事業体など

▼補助額 〈就業支援金〉60万円/〈住宅支援金〉月額2万円（2年）

### 【自伐林家等支援事業】

国県補助事業の適用がない林業従事者の退職金制度加入

等促進・労働安全装備品・機械器具整備・蜂アレルギー災害未然防止に対する支援を行います。

▼対象 町内に事務所を有する団体に属している方または町内に住所を有する方

## まちづくり営業課

### 【新型コロナウイルス感染症対策事業継続給付金】

（令和3年度新規事業）

新型コロナウイルス感染症の影響により売り上げが20%以上減少している事業者に対し給付金を支給します。

▼対象 町内の法人および個人事業主

▼補助額 1回の給付に対して法人は上限20万円、個人事業主は上限10万円

### 【6次産業化支援事業】

町内で生産した野菜などを使用し、製造・加工および販売に自ら取り組むための経費を補助します。

▼対象 町内に住所を有

し、町内の直売所などに新たに出荷もしくは出荷量または販売額を10%以上増加させる農業者など

▼補助額 〈ハード〉購入費の2分の1以内（25万円を上限）/〈ソフト〉購入費の10分の9以内（9万円を上限）

### 【魅力ある産業づくり・起業支援事業】

地域産業の更なる振興、今後の安定的な事業継続や円滑な事業承継、並びに本町で起業を志す事業者の事業に要する経費を補助します（5年以上の事業継続が必要）。

▼対象 町内で対象事業を行う予定の法人および個人事業主

▼補助額 対象事業費の3分の2以内（200万円を上限、下限は40万円）

## 環境整備課

### 【ゼロ・エネルギー・ハウス導入事業】

（令和3年度新規事業）

環境への負荷の少ないエネ

ルギーの利用を促進し、温室効果ガスの排出量の削減を図るため、ゼロ・エネルギー・ハウスを導入した方に対して補助金を交付します。

▼対 象 自ら居住する町内の一戸建てゼロ・エネルギー・ハウス住宅を建築した方、または建売住宅供給者などから自ら居住するために町内のゼロ・エネルギー・ハウス住宅を購入した方

補助額 上限15万円

### 【新エネルギー機器等設置事業】

環境への負荷の少ないエネルギーの利用を促進し、温室効果ガスの排出量の削減を図るため、家庭用燃料電池・蓄電池システムなどの新エネルギー機器の設置者に対して補助金を交付します。

▼対 象 自ら居住する町内の一戸建住宅に補助対象機器を設置した方、または自ら居住するために町内の補助対象機器付き住宅を購入した方

補助額 上限15万円

### 【犬及び猫の不妊矯正手術補助事業】

犬および猫の不妊または去勢手術を奨励し、適正な飼育管理の普及を図るため、手術に要する経費に対して補助金を交付します。

▼対 象 町内に住所を有して犬または猫を飼養している方および飼い主のいない猫を町内で保護した方

▼補助額 1頭につき上限3千円（飼い主のいない猫は1頭につき上限4千円）

### 【生ごみ処理容器設置事業】

家庭および事業所から出される生ごみを生ごみ処理容器などで堆肥化し、ごみの減量化にご協力いただける方に対して補助金を交付します。

▼対 象 町内に住所を有する家庭および事業所

▼補助額 へ生ごみ処理容器）上限3千円／へ電気式生ごみ処理機）上限2万円

## 建設課

### 【住宅・建築物安全ストック形成事業】

①昭和56年5月以前に着工された民間木造住宅の耐震診断・耐震設計・耐震改修工事・耐震改修工事監理・耐震シェルター設置工事およびブロック塀等安全対策工事について補助金を交付します。

※耐震改修工事などの事業の実施は、耐震診断を行ってからになります。

※耐震診断については、別途町が耐震診断技術者を無償で派遣する制度も利用できます。

▼対 象 町内に該当する住宅などを所有している方

▼補助額 それぞれ、診断工事100万円、工事監理4万円、耐震シェルター設置工事40万円、ブロック塀等安全対策工事30万円を上限

②住宅・建築物の吹付け建材について、アスベスト含有率測定方法により行うアスベスト含有調査に対して補助金を交付します。

▼対 象 町内に存する住宅・建築物を所有している

方  
補助額 25万円を上限

### 【老朽危険空き家等除却事業】

居住の用に供される建築物で管理不全な状態となった不良住宅などに対し、除却に係る経費の一部を補助します。

▼対 象 補助要件に該当する老朽危険空き家などを対象

▼補助額 80万円を上限

### 【道路整備事業補助金】

道路の草刈りを行っていただけの団体に補助金を交付します。

▼対 象 認定された路線の町道・農道およびすべての林道

▼補助額 幹線道路4万円／km  
その他道路2万円／km

「在宅医療介護連携推進事業 町内事業所紹介」は、ページ数の都合により今月は休載とし、次月号より再開します。





### 町と郵便局が協力 包括連携協定締結

3月18日、「久万高原町と日本郵便株式会社との包括連携協定」の締結式が行われました。

郵便局を「まちの保健室」として活用するなど、町民の暮らしの身近な存在として、町が取り組む予防医療・介護予防活動に協力するほか、安全・安心な暮らしの実現や、地域経済の振興に関することなど、6項目について協定書を交わしました。

### ICT利活用で子どもたちに新しい学びの提供を

3月23日、町と株式会社愛媛新聞社との間で、「ICT利活用教育での新聞等活用に関する協定」調印式が行われました。

県内市町に先駆けて、町内の小中学生が使っているタブレットに愛媛新聞のニュースなどが配信されることとなり、河野町長は「子どもたちの成長につながるよう、十分に活用させてもらいたい」とお礼のあいさつを述べました。



タブレットと協定書を手にする土居社長と河野町長



署名した協定書を手にする木下郵便局長と河野町長

### 久万公園のベンチを町内のパパたちが手作り

新しくなった久万公園に子どもたちの様子を見守るためのベンチが少ないとの声があり、それなら町内の親子に設置するベンチを作ってもらおうと、3月7日にベンチ作りワークショップ（子育て支援

団体マザーグースの会主催）が行われました。

上浮穴高校の先生指導のもと、パパ・ママ・子どもたち・スタッフ約30人が、あらかじめカットされた久万材に電動工具で穴を開け、組み立ててネジ止めし、最後に塗装を施しました。

3月26日には、久万公園でベンチの贈呈が行われ、子どもたちが「みんなで作りました。使ってください」とあいさつ。10脚のベンチが園内に設置されました。



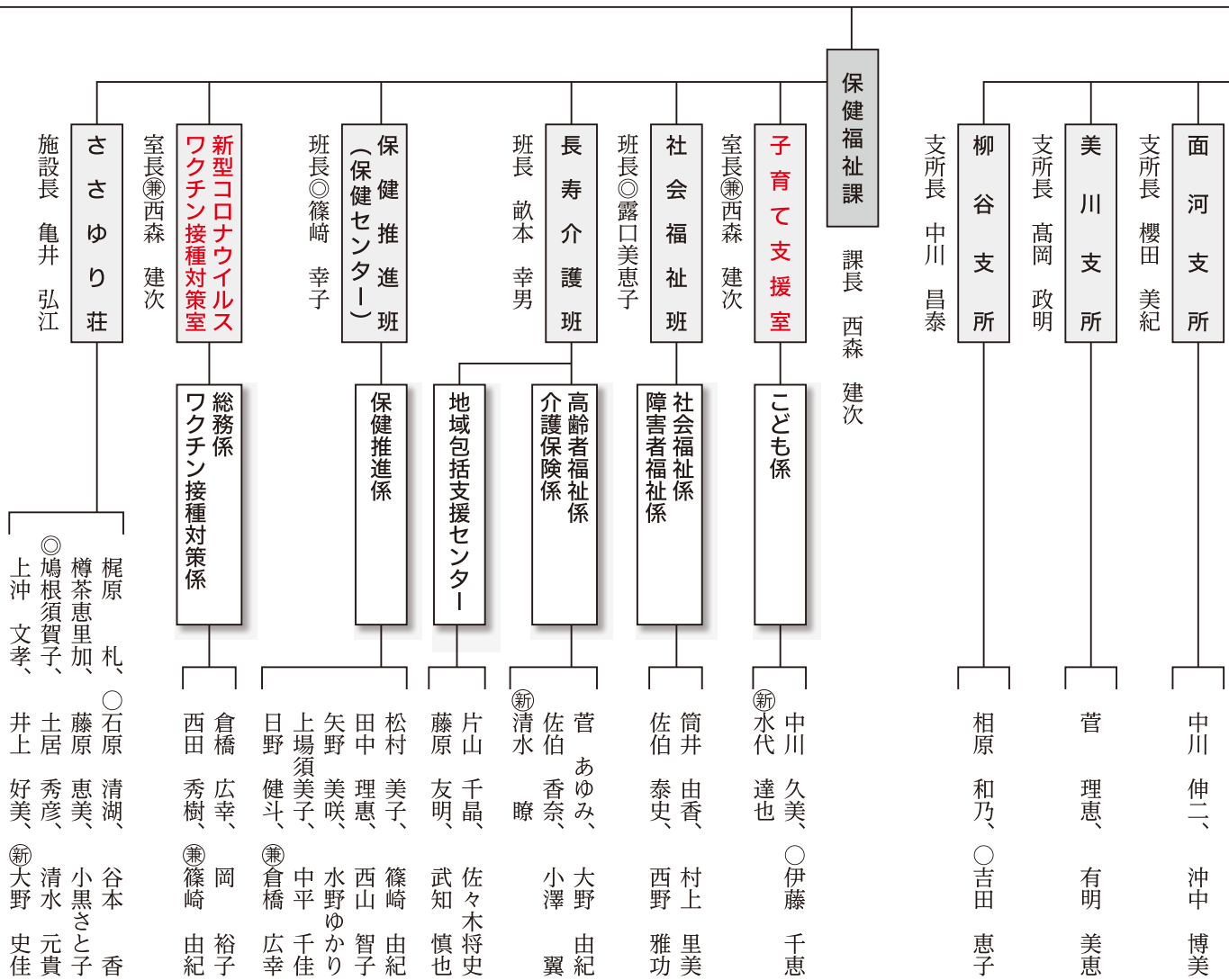
みんなでベンチ作り



ベンチの贈呈







日野 奈央 (あけぼの)

介護福祉士として地元  
に貢献できるよう、真心を  
持って利用者様のケアに努  
めていきます。



岸田 正人 (町立病院)

町民の皆さまが安心して  
生活できるよう、地域医療  
に尽力したいと思います。  
よろしくお願いします。



西森 颯哉 (消防本部)

一人前の消防士として生  
まれ育った久万高原町に貢  
献できるよう精進してまい  
ります。



本田李璃子 (ふるさと創生課)

地域おこし協力隊での活  
動経験を生かし、精いっ  
ぱい努めてまいります。よ  
ろしくお願いします。



村上 大晟 (町立病院)

町民の皆さまの健康を守  
れるように精いっぱい頑張  
ります。よろしくお願いします。



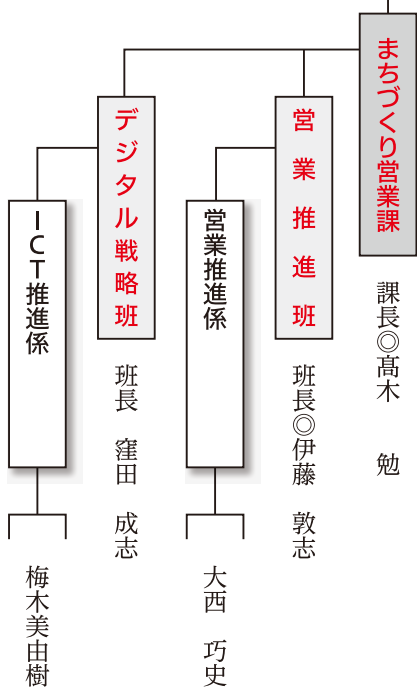
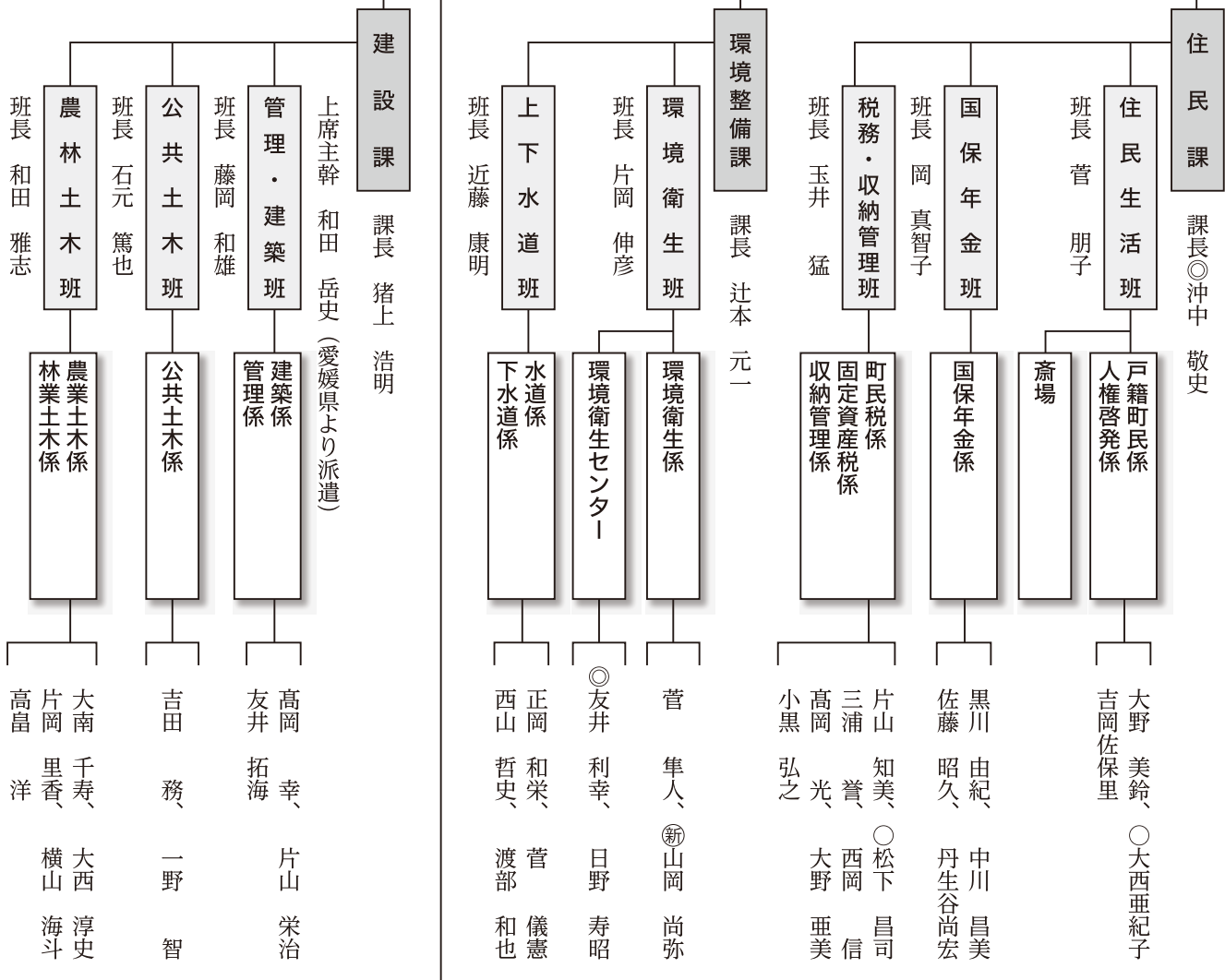
大野 史佳 (ささゆり荘)

利用者の方々に心地よく  
過ごしていただけるよう笑  
顔を忘れず、業務に努めま  
す。



山岡 尚弥 (環境整備課)

町民の皆さまの生活を支  
えることができる職員を目  
指して頑張ります。よろし  
くお願いします。



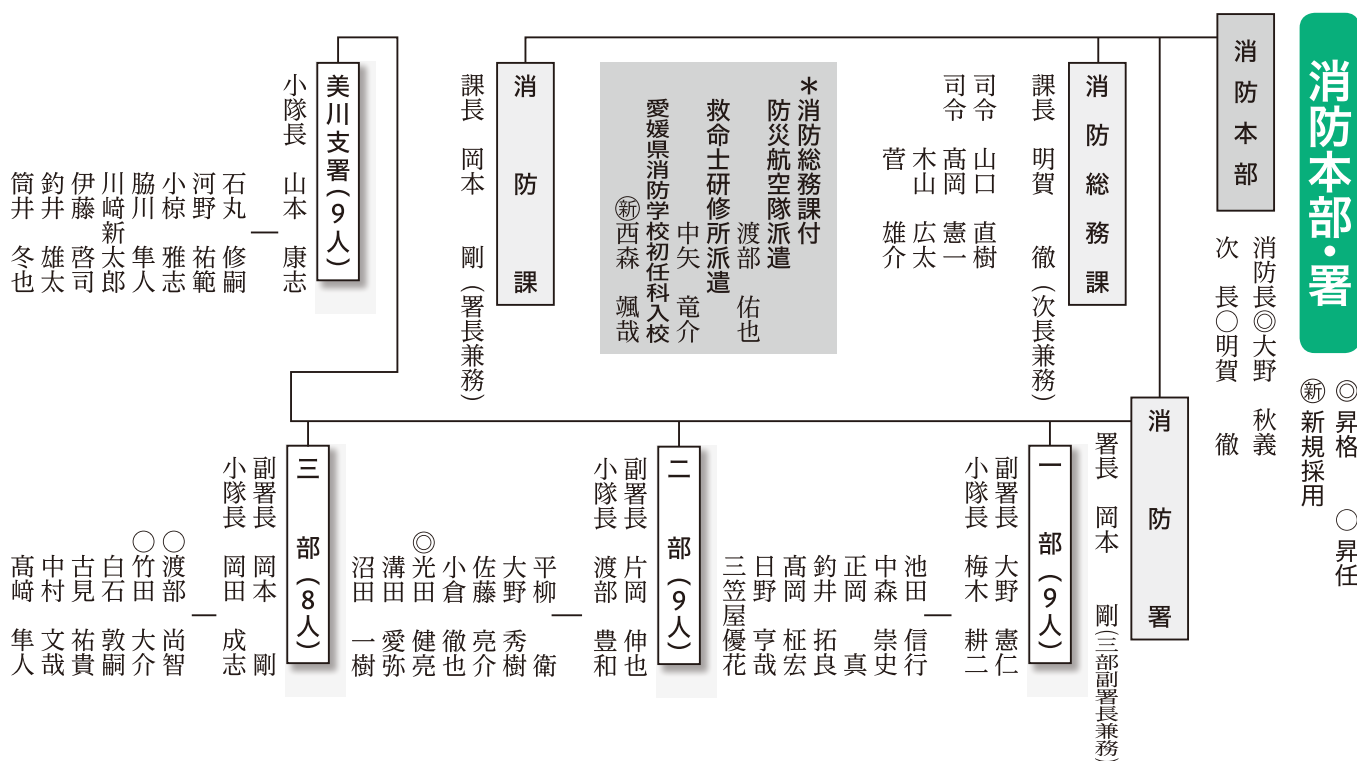
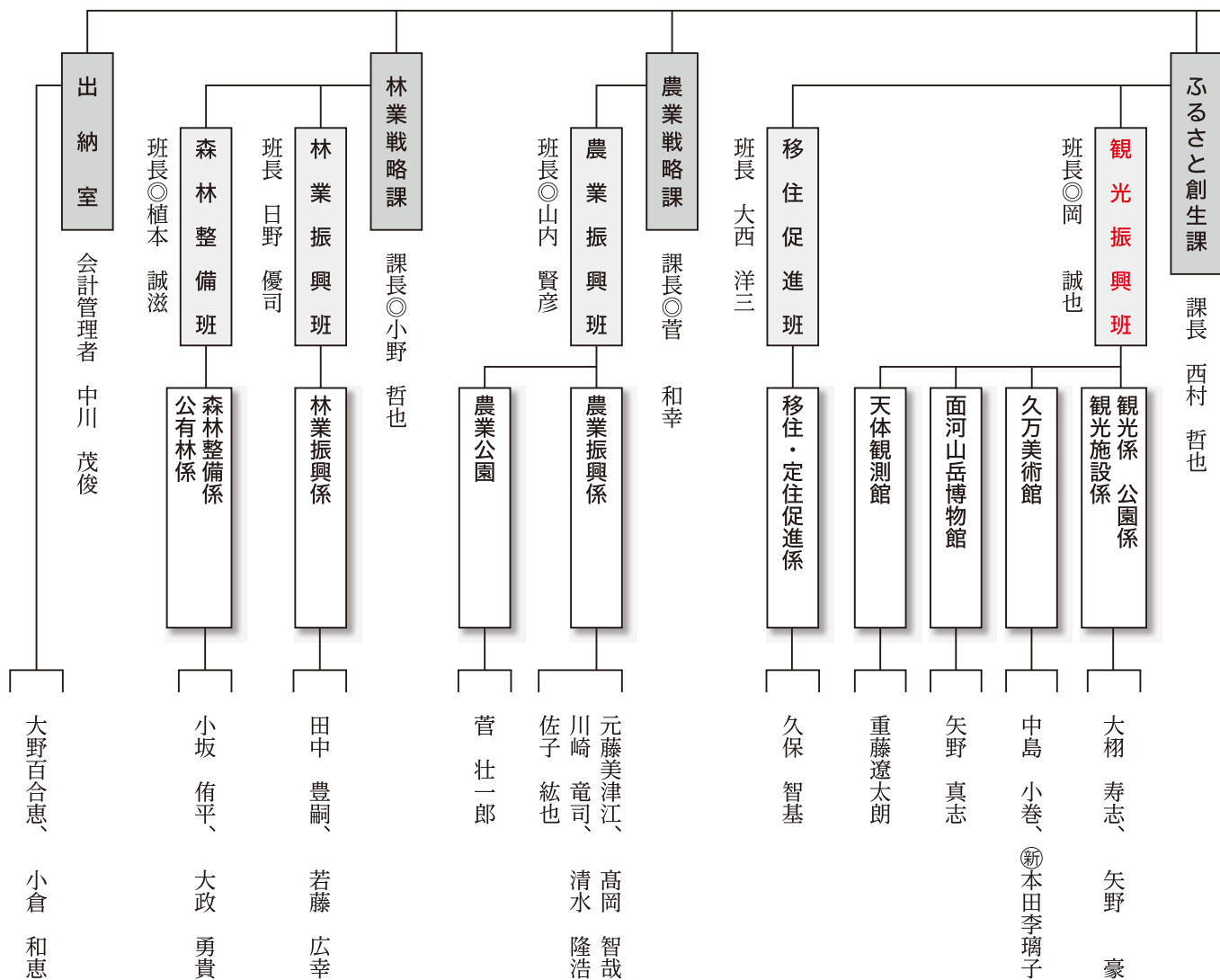
**町の組織・機構について、次のように変更を行っています。**

総務課に「行財政改革推進室」を置きました。  
 保健福祉課に「子育て支援室」「新型コロナウイルスワクチン接種対策室」を置きました。  
 ふるさと創生課の商工観光班・ミュージアムGを再編し「観光振興班」としました。  
 「まちづくり営業課」を新設し「営業推進班」「デジタル戦略班」を置きました。

**機構改革に伴い、相談窓口が次のように変わりました。**

業務	担当課・担当窓口	旧 窓 口
幼稚園、認定こども園教育・保育給付認定	保健福祉課 子育て支援室	教育委員会学校教育班
新生児誕生祝金、ウッドスタート		総務課秘書政策班
結婚祝い金		総務課秘書政策班
有害鳥獣捕獲、猟友会	農業戦略課 農業振興班	林業戦略課林業振興班
商工振興	まちづくり営業課	ふるさと創生課商工観光班
光回線整備		デジタル戦略班 総務課情報政策推進室





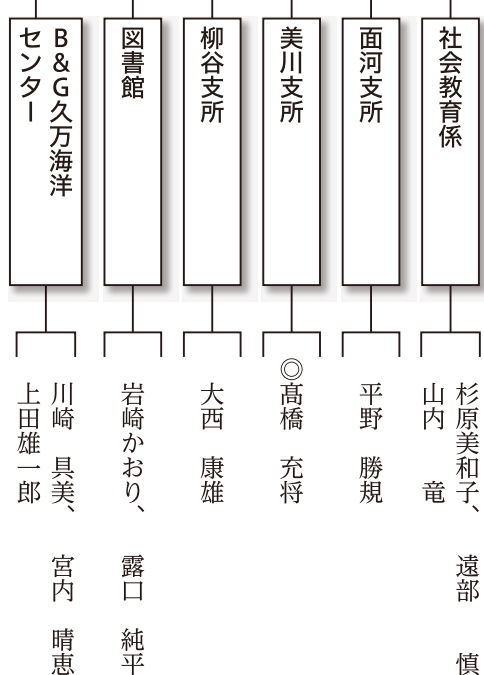
**消防本部・署**  
◎昇格 ○昇任  
◎新規採用

# 教育委員会

教育長 小野 敏信

事務局 事務局長 釣井 好春

生涯学習班 班長 岡山 健仁



◎昇格 ○昇任  
 ①新規採用

# 病院・老人保健施設

病院事業等統括事務局 事務局長 渡部 定明

町立病院 院長 松木 克之  
 副院長 鈴木 偉一

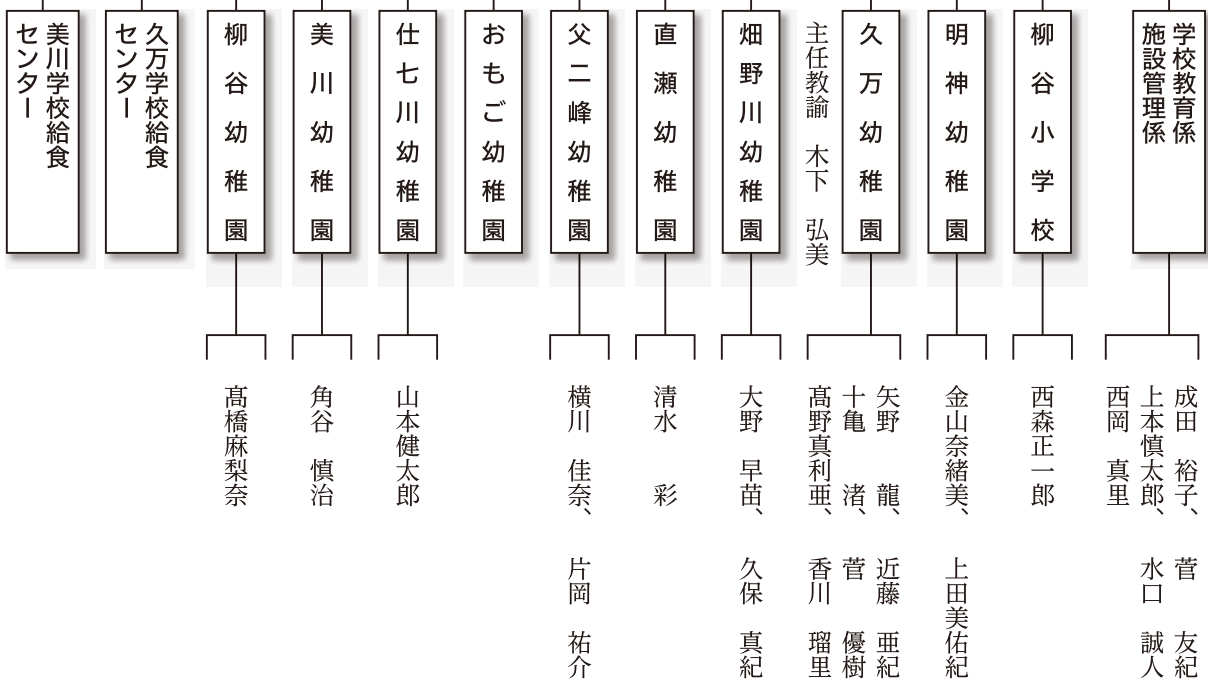
議事事務局 事務局長 篠崎 慶太  
 ○重岡 茜

農業委員会 事務局長◎近澤 雅彦  
 坪谷 頼都

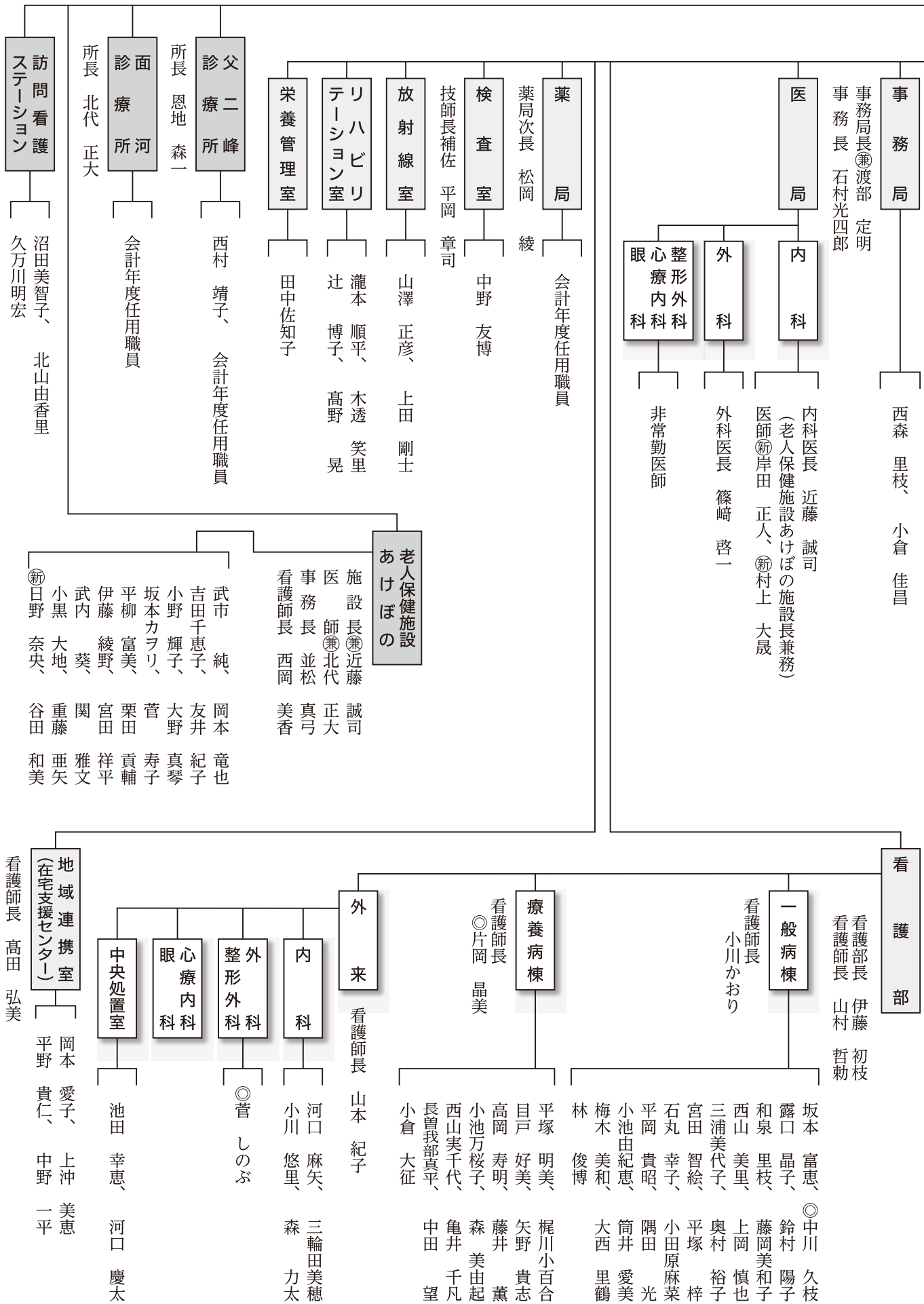
◎昇格 ○昇任  
 兼兼任 ①新規採用

# 学校教育班

班長◎渡部 和孝  
 主任教諭 池田 洋子  
 学校教育指導員 菊地 孝昌









## 会社を退職された方へ 国民年金の手続きは お済みですか？

日本国内に住んでいる20歳以上60歳未満の方は、国民年金に加入することになっていきます。会社を退職された場合、厚生年金（または共済年金）から国民年金への変更手続きをし、保険料を納めていただくようになります。また、扶養している配偶者（第3号被保険者）がいれば、同じ手続きのうえ、配偶者の方も保険料を納めることとなります。

### ▼手続きについて

お住まいの役場の国民年金担当窓口でお手続きしてください。

### ▼手続きに必要なもの

・年金手帳またはマイナンバーカード（通知カード）

### 【問い合わせ先】

- ・住民課 国保年金班  
☎21-1111  
(内線127)
- ・松山東年金額事務所  
☎089-946-2146

- ・離職証明書または雇用保険受給者資格者証・離職票
- ・認印

令和3年度保険料（定額）は、月額1万6610円です。

日本年金機構から送付される納付書または口座振替、クレジットカード納付で納付をお願いします。

なお、退職されて保険料の納付が困難な場合は、免除申請（失業特例）がありますので、ご相談ください。※失業特例による免除申請をされる場合は、雇用保険受給資格者証または雇用保険被保険者離職票が必要です。

## 令和2年度 活動資金・寄付金・募金のお礼と報告

1 赤十字活動費・寄付金  
この資金は、赤十字活動や災害援助などに使われます。

目標額	136万9千円
実績額	131万1775円
達成率	95・8%

全額を日赤愛媛県支部へ送金。

2 赤い羽根共同募金  
実績に対し、久万高原町社会福祉協議会へ事業費が配分

され、その後、町内の各種福祉団体を通じて福祉充実のために活用されます。

目標額	195万6千円
実績額	201万138円
達成率	102・7%

全額を愛媛県共同募金会へ送金。  
ご協力ありがとうございました。

保健福祉課  
町社会福祉協議会

## 令和3年度 赤十字活動資金にご協力ください

日本赤十字社は、災害救援活動、献血、医療事務、ボランティア活動など、さまざまな活動をしています。

力会員といえます）を増やす活動を実施しますので、ご理解、ご協力をお願いします。

毎年5月は「赤十字運動月間」としてこの活動を支援協力するため、年間500円以上のご協力いただける方（協

【問い合わせ先】  
保健福祉課 社会福祉班  
☎(21) 1111  
(内線142)





## 「マイナンバーカード」を郵便で受け取ることができます

カード交付申請時に本人確認を行うことにより、カードを「書留郵便（本人限定受取郵便）」にて、申請者本人が受け取ることができます。



### ◆カード申請者が必ず来庁してください

15歳未満の人・成年被後見人であっても法定代理人とともに本人の来庁（役場本庁・支所）が必要です。  
代理人による申請は認められません。

### ◆本人確認書類をご用意ください（有効期限があるものは期限内のもの）

- ① 次のうち1点（運転免許証、住基カード（写真付き）、パスポート、身体障害者手帳など）
- ② ①をお持ちでない方は2点（健康保険証、介護保険証、年金手帳、学生証、医療受給者証など）

### ◆申請書があれば、お持ちください

ない場合は、役場で発行します。

### ◆通知カード（紙）を返納いただきます

最初に送付された封書があればお持ちください。万が一紛失していれば、「通知カード紛失届」の記載をお願いします。

※住民基本台帳カードをお持ちの方は、カードの返納が必要です。忘れずにお持ちください。  
「住民基本台帳カード返納届」の記載をお願いします。

### ◆暗証番号を設定します（電子証明書が発行されるため）

「①英数字 1こ・②数字4けた 1こ（生年月日などは避けてください）」事前にお考えいただければ、書類への記載がスムーズに行えます。

①の字数は、6文字以上16文字以下、英字は大文字、各字数は任意。

例) AB1234、A1234B など

①に関して、15歳未満の方には発行されませんので、暗証番号は不要です。

※申請用の顔写真は、役場で撮影可能です。

※申請からカード受け取りまでは、概ね1～2カ月程度かかります。

その間、お手元に通知カードおよび住民基本台帳カードがない状態となりますので、ご注意ください。もし、カードが届くまでにマイナンバーを確認する書類が必要になった場合は住民票（マイナンバーを表記するように申請）をお取りいただくこととなります。

※申請日から、約2カ月以内に久万高原町

外へ転出予定がないこと。

※カード受け取りの際は、郵便局員へ本人確認書類の提示が必要となります。

なお、今行っているカード交付申請方法（郵送またはオンラインによる申請、受け取りは役場本庁に来庁が必要）に変更はありません。

#### 【問い合わせ先】

住民課 住民生活班

☎21-1111（内線131）



# 令和3年度

## 「認知症と家族のつどい」のご案内

「みんなで集まって  
息抜きしましょう」

認知症の人を介護するご家族などが集まり、日ごろの思いや悩み、苦労を気軽に語り合う場所です。現在介護をしている人、介護を終えた人、直接介護していないけれど家族に認知症の人がいるなど、家族であればどなたでも参加できます。介護は一人で抱え込まないことが大切です。家族のつどいで仲間をつくりませんか？

▼開催日 毎月第3水曜日  
午後1時半～3時

▼開催場所 久万町民館

※4月のみ、久万高原駅やまなみ2階になりますのでご注意ください。

開催予定日
※ 4月21日(水)
5月19日(水)
6月16日(水)
7月21日(水)
8月18日(水)
9月15日(水)
10月20日(水)
11月17日(水)
12月15日(水)
1月19日(水)
2月16日(水)
3月16日(水)

### 〈参加されている皆さんの声〉

お茶を飲みながら、リフレッシュできる場所ができてよかったです。

みんな介護経験者なので、悩みや気持ちを共感してもらえるのがうれしい。

初めて参加される方は、地域包括支援センターまでご連絡ください。



他の家族にそんなに頑張らなくていいよと言われ、気持ちが軽くなりました。

日々の対応や、サービスの使い方についてアドバイスがもらえるので勉強になります。

## オレンジカフェ「ふんわり」 5月から再開

新型コロナウイルス感染症拡大防止と町民館の耐震工事により中止していましたがふんわりカフェを、5月から再開します。

### オレンジカフェ

「ふんわり」とは

認知症の人とそのご家族、認知症に関心のある地域の方々がゆっくりお茶を飲みながら集う場所です。ここに来れば、ここもからだも、ふんわりほわほわ、リフレッシュ！

カフェには認知症の専門スタッフがたくさんいます。介護や医療、普段抱えている疑問や不安を気軽に相談ください！

「こんなカフェを

目指しています！」

●認知症のある人にとって、

安心して気兼ねなく出かけられ、楽しめる場所。仲間に出会い地域とつながれる場所：。  
●家族にとって、気持ちを分かち合える人と出会う場所：。  
●地域の人のために、認知症について理解を深めたり、地域づくりに貢献できる場所：。

●営業日 毎月第2木曜日  
午前10時～午後2時

▼場所 久万町民館

※来場時の手指消毒、マスク着用をお願いします。

【問い合わせ先】

地域包括支援センター  
☎(50) 0230

飲み物 100円  
軽食 200円

営業予定日
5月13日(木)
6月10日(木)
7月 8日(木)
8月12日(木)
9月 9日(木)
10月14日(木)
11月11日(木)
12月 9日(木)
1月13日(木)
2月10日(木)
3月10日(木)

※新型コロナウイルス感染症拡大の状況などにより中止となる場合もございますので、あらかじめご了承ください。



軽食については、状況を見ながら提供を開始します。





## 町内の求人情報をお知らせします

【問い合わせ先】

ふるさと創生課 移住促進班

☎21-1111(内線325・324)

町民や本町への移住予定者に就業を斡旋し、本町の農林商工業などの発展・企業立地の促進・雇用対策に係る施策をより効果的に実施するため、無料職業紹介所を設置しております。

4月5日現在の求人情報です。行き違いにより求人が終了している場合はご了承ください。

※求…求人数 若…若干名

求人事業所	住 所	求	職種など
山本石油(株)	久万1479-1	1	GSスタッフ
(株)長田材木店	下野尻甲21	2	職工・仕分工
(株)いぶき	露峰乙2153-1	5	技術職員
トミーホーム久万高原	露峰甲2590-1	2	支援員
(株)愛亀	入野1090-2	若	技術職・技能職
(株)高山建設	上黒岩2776	若	作業員
(有)マツモト	本組906	1	林業作業員
(株)西日本セイムス	久万560-1	2	販売
(株)沼田建設	下畑野川甲710	5	土木作業員
中ノ坊宿坊 大宝寺	菅生2-1173-2	1	宿坊手伝い
国民健康保険 久万高原町立病院	久万65	1	看護補助者
		2	介護福祉士
(株)美川建設	日野浦836	2	技術者
		1	クレーン運転士
		3	作業員
(株)LOHAS 久万の里事業所	菅生3-580-24	1	調理補助
		2	調理士
		1	栄養士
ファミリーマート 久万入野店	入野1338	若	販売員
(株)ニチイ学館 松山支店	久万65	1	医療事務
協和観光開発(株) 久万カントリークラブ	東明神乙333-1	1	ホール兼厨房
(有)森永整備工場	入野1258-1	1	整備士
(株)さんえい	大川2746	2	林業作業員
高原ゴルフ倶楽部	下畑野川乙1182	1	事務等
		3	レストラン業務

求人事業所	住 所	求	職種など
露口建設(株)	東明神甲369-2	2	技術職員
		2	作業員
グループホーム 久万いこいの郷	入野1726-5	2	介護職員
(株)みかわ (道の駅みかわ)	上黒岩2840-1	若	調理・接客
(株)みかわ	上黒岩2923-1	1	作業員
(株)クロス・サービス	久万292-6	2	調理員
		2	調理員
	久万65	1	清掃作業(平日)
		1	清掃作業(休日 対応)
育和会 久万こども園	久万1447	1	調理師
久万運送(有)	上野尻甲124-1	1	宅配ドライバー
(株)トセキ中四国	菅生2-1377-1	1	営業
(株)さんさん久万高原	入野1855-6	1	パン販売
(有)上浮穴自動車教習所	上野尻甲685	2	教習インストラクター候補
		1	受付・事務職
(株)新栄食品 美川素麺工場	東川428	若	製麺作業
ランスタッド(株)松山支店	高知県仁淀川町	1	事務等
医療法人みかわクリニック	上黒岩2920-1	1	医療事務
ねいろ屋 久万高原	上野尻甲60-2	3	ホールスタッフ、 調理補助
焼肉ちぐさ	久万277	1	接客・調理
松山市農協 久万野菜選果場	菅生2-1780	52	選果場作業員
愛媛県林業研究センター	菅生2-280-38	2	調理人
(有)久万重機サービス	露峰乙2153-3	2	整備士

求人事業所	住 所	求	職種など
社会福祉法人 久万高原町社会福祉協議会	上黒岩2920-1	若	訪問介護員
	久万45-2	若	運転手
医療法人順風会 ヘルパーステーション八倉 久万出張所こすもす	上野尻乙194-9	1	訪問介護員(常用)
		1	訪問介護員(パート)
社会福祉法人喜久寿 特別養護老人ホーム 久万の里	菅生3-580-24	1	看護職員(常用)
		2	看護職員(パート)



# お知らせ

植えてはいけない「ケシ」をご存知ですか？

皆さんの畑や庭先などに「大麻」や植えてはいけない「ケシ」が栽培されたり、自生していませんか？

これらは、法律によって許可なくみだりに植えることが禁止されています。

愛媛県では、ケシの花が咲く4月～6月に「不正大麻・ケシ撲滅運動」を実施し、正しい知識の普及や、不正栽培の「大麻」や「ケシ」の発見に努めています。

	植えてはいけない「ケシ」	植えてよい「ケシ」
見た目	たけだけしい	弱々しい
草丈	比較的高い(1~1.5m)	比較的低い(0.4~1m)
葉や茎の表面	ほとんど毛が無く、白緑色	粗い毛が生えている
葉の様子	太い茎を半ば抱くような形についている	鮮やかな緑色をしている

花の色や花びらの数では区分できません



植えてはいけないケシ

## 【問い合わせ先】

県中予保健所 医療対策係  
☎089 (909) 8755  
(内線257)

## 愛媛県職員採用候補者(上級)試験のお知らせ

▼第1次試験の日程  
6月20日(日)

## ▼受付期間

5月10日(月)～28日(金)

民間企業などでの職務経験者を対象とした試験も併せて実施します。受験資格、申し込み方法など詳細については、愛媛県職員採用情報ホームページをご覧ください。

## 【問い合わせ先】

県人事委員会事務局  
☎089 (912) 2826  
HP <https://www.pref.ehime.jp/employment/>



## 安全な林業作業のお願い

愛媛県内では前年度、林業作業中の死亡事故が多発しました(合計5件)。ヘルメット未着用や作業手順・安全対策が不十分であったことが要因です。

林業作業の現場条件は悪く、重量物である丸太を扱うため、全産業に比べ労働災害(死亡および休業4日以上)の発生率が約10倍となっております。このような中、町では自伐林家の方の労働安全衛生向上を目的に「自伐林家等支援事業」を始めています。チェーンソー切創防止用保護衣など対象品目の購入費の3分の2を助成するものです。前年度は30名余りの方に申し込みいただきました。このような補助事業なども活用し、今一度、安全な林業作業に努めていただきますようお願いいたします。

## 【問い合わせ先】

林業戦略課 林業振興班  
☎(21) 1111  
(内線302)

# 命の鍵を握っているのはシロアリです。

白蟻被害を巣から断つ!!

## もしかして…シロアリ!?

シロアリは黒アリとは生態や体型もまったく違います。

シロアリを見かけると…

シロアリは社会性昆虫です。見かけると必ず近くに「巣」が存在し女王が次々と産卵をしています。「巣」は大きいもので数百万匹にも及ぶ場合があります。



ホームページ

友清白蟻

クリック!!

検索

## なぜ、ベイト工法はシロアリの駆除には最適なのか?

ベイト工法はシロアリの習性を利用し、今までの工法では難しかった「巣」の駆除が可能となりました。シロアリの駆除や予防は家の構造及び建築工法により様々な施工方法があります。弊社では現地調査をして最適な施工法をお勧めいたします。



株式会社友清白蟻

■本社 松山市内宮町513

TEL089-978-2630 FAX089-979-6212

広報広告





# 募集

## 愛媛大学の研究への協力者を募集します

生活習慣病の予防・治療法改善のための研究に協力しませんか。

愛媛大学が実施している「愛大コーホート研究」では高血圧やがんなどの幅広い生活習慣病の予防・診断・治療法を改善するため、なぜ病気になりやすい人となりにくい人がいるのかなどを研究しています。この研究では、県内全体で5万〜10万人の30歳以上の方を20年間、追跡調査します。研究成果は、皆さんの健康づくりに役立てるため、広く社会に還元します（公開内容に個人情報含まれません）。この研究に協力していただいた方は、予防に役立つ分析結果を受け取れます。

▼対象 30歳以上の方

▼実施内容 アンケートへの回答、血圧測定、血液・認知機能・運動機能・骨密度の検査、血管の硬さ測定など

▼申込期限 9月30日(木)

▼申込先 愛媛大学大学院医学系研究科 疫学・予防医学講座

☎089 (960) 5282  
✉epi-res@m.ehime-u.ac.jp

【問い合わせ先】  
久万保健センター  
☎(21) 2700

「ふれあい看護体験」参加者を募集します

毎年5月12日は「看護の日」、今年の「看護週間」は5月9日〜15日です。

看護について認識と理解を深めるとともに看護の魅力を伝えるため、看護週間に合わせて「ふれあい看護体験」を次のとおり実施します。

▼実施日 5月12日(水)

▼会場 久万高原町立病院

▼募集人数 3名

▼申込方法 往復はがきまたはメールに「ふれあい看護体験参加希望」と明記し、

①住所 ②氏名 ③年齢

④性別 ⑤学校・学年(職業)

⑥電話番号 ⑦洋服・靴サイズ ⑧中学生・高校生

高校生の場合は学校の許可

の有無を記入し申し込んでください。  
※新型コロナウイルス感染症拡大状況により、日程変更や中止することがあります。

【申し込み・問い合わせ先】

久万高原町立病院在宅支援センター (〒791-1201 久万高原町久万65番地)

☎(21) 1120  
✉takada-hiromi@kumakogen.jp

まごころ銀行からお礼

久万高原町社会福祉協議会  
次の方々からご寄附をいただきました。  
お礼申し上げます。

本組	菅 ヨシノ 様	柳井川	小坂	奉 様
日野浦	高岡 久一 様			

(3月1日～3月31日 受付分)

集団予防接種によりB型肝炎ウイルスに持続感染された方へ 一人でも悩まずに無料個別相談会をご利用ください

# B型肝炎 給付金について

**無料個別相談会** を行います。

5/8 (土) 松山市総合コミュニティセンター 第3会議室  
5/14 (金) 西条市総合文化会館 視聴覚室

対象者 昭和16年7月2日～昭和63年1月27日 生まれ  
※ご遺族の方も給付金請求できます

給付金 50万円～3,600万円  
※病態に応じて給付金等の内容が異なります

弁護士費用 着手金・相談料 無料  
**成功報酬制**  
※訴訟実費別途

完全予約制 ☎  
**0120-013-621**  
(ご予約受付時間)  
平日9:00～18:00  
個別面談なので、他の方と顔を合わせることはありません。

弁護士法人 弁護士 齋藤亨「あいばこういち」東京弁護士会所属 登録番号35029 東京都新宿区四谷4-3 福屋ビル6-A (営業時間) 平日 9:00～18:00  
プレシヤス総合法律会計事務所  
TEL 03-5363-6333 E-mail: info@precious-law.jp  
FAX 03-5363-6334 http://precious-law.jp/

無料電話相談も 同時受付中! お気軽にお電話ください



### 「愛媛FC vs ジュビロ磐田」

今年のマッチエリア松山広域デーは熱い！  
対戦相手はなんとジュビロ磐田！元日本代表  
MF・遠藤保仁、元日本代表中山雅史コーチ  
が来る！

【日時】5月5日(水・祝) 午後2時 キックオフ!

【チケット】広域デーチケットは今年も特別価格で販売。

■B自由席 一般 1,000円(通常前売り 2,100円)  
小中高生 無料(通常前売り 700円)

【チケット販売日】

4月21日(水)午後1時～

詳しくは愛媛FC公式ホームページをご覧ください。



左記QRコードより、チケット購入  
ページへと移動できます。(Jリーグ  
IDの登録・取得が必要) 詳しくは愛  
媛FC公式ホームページをご確認く  
ださい。(https://ehimefc.com/)

### 面河山岳博物館のイベント情報

#### モモンガクラブ

#### 「春の面河溪を歩こう!」

これまで会員制で運営してきた博物館の町  
民限定クラブ活動ですが、今年度からは毎回  
ごとの参加者募集形式に変更します。広報や  
ホームページ、SNSなどで案内しますので  
ご確認ください。

第1回目は最高に気持ちのいい春の面河溪  
を歩き、石や虫、植物を知ることができる観  
察会です。面河溪をまだ歩いたことがない  
方、春の自然と博物館を満喫したい方、ぜひ  
ご参加ください。



想像を超える白い岩と  
青い水をお楽しみに!

【日時】5月2日(日)

午前9時半～正午

【参加費】300円(保険料含む)

【持参品】雨具

【対象】小学3年生以上

※小学生以下は保護者同伴

【定員】15名

【申し込み・問い合わせ先】

面河山岳博物館

☎58-2130

### 木材市場市況

3月25日 1161回市【久万広域森林組合】

長さ	末口径	スギ		ヒノキ	
		高値	曲	高値	曲
3.00	12-13	11,560	11,560	11,100	11,100
	14	12,900	9,590	14,750	12,899
	16	14,500	14,000	21,050	19,400
	18-22	14,000	12,500	17,000	15,500
	24上	14,000	12,500	17,500	16,500
	30上	13,400	12,500	17,800	16,700
4.00	12-13	9,500	9,500	13,900	13,900
	14-16	11,630	10,850	19,590	18,499
	18-22	14,090	13,010	17,500	16,000
	24-28	14,600	13,500	17,000	16,000
	30上	13,350	12,800	17,750	16,800
6.00	18-20	出材なし	出材なし	26,000	23,000
	24上	出材なし	出材なし	29,100	出材なし
選木		スギ	ヒノキ	マツ	
3.00	24上	14,892	23,900		8,500
4.00	24上	14,986	25,960		12,500
4.00	30上	15,300	62,300		12,800
市況	全体的に市売りに大きな変動なく横ばい状態。 一般材杉18～28までの3㍍が高値。桧30上から は4㍍造材でお願いします。また小径木も杉桧 ともに4㍍が良。杉桧ともに大径の枝打ち材が 不足気味で高騰。出材よろしくをお願いします。				

### 松山市のイベント情報

道後温泉の魅力を発信するまち歩き

#### 「道後 刻めぐり」動画公開

「道後 刻めぐり」は、道後温泉本館で時を  
告げる「刻太鼓」にちなみ、「時間」をテー  
マにした新しいまち歩き。趣の異なる時間帯  
や四季、歴史などの多彩な道後温泉の魅力を  
紹介する動画7本を公開し、パンフレットを  
配布しています。

【視聴方法】

道後温泉公式サイト(https://dogo.jp/tokimeguri)  
から視聴できます。



【問い合わせ先】

道後温泉事務所 ☎089-921-0101





# 人権・同和教育

1



さまざまな人権課題を正しく学びましょう

## 「障害者差別解消法」って？

平成28年4月に「障害を理由とする差別の解消の推進に関する法律」が施行されました。この法律は、障がいのある人への差別をなくすことで、障がいのある人もない人も共に生きる社会をつくることを目指しています。

## 【Q&A】 いやなことや困ったことが 起こったときには？

Q 障がいのことで差別されたら、どうしたらいいのでしょうか。

A 役場に相談を受け付けてくれる窓口がありますので、その窓口にご相談してください。

Q 差別した会社、職場、店はどうなるのでしょうか。

A 会社、職場、店の場合には、障がいのある人にどんな対応をしたか、役場に報告するように求められたいよう、差別をしないように注意されたりします。

Q 近所の人から差別的なことを言われました。その人は罰を受けないのでしょうか。

A 「障害者差別解消法」が禁止しているのは、会社、職場、店などによる差別です。この法律が一人ひとりのすることや考えを罰することはありません。

今年度から、本紙面に「人権・同和教育」のページを開設して、皆さんと一緒に、さまざまな人権課題を正しく学んでみたいと思います。

【問い合わせ先】  
教育委員会 生涯学習班  
☎(21) 0139

久万高原町の

『地域おこし協力隊』のこと

## 協力隊通信

vol.47

四国カルスト姫鶴牧場を担当していた尾崎です。3月で地域おこし協力隊の任期が満了となりました。

任期中の3年間、柳谷産業開発公社姫鶴牧場で和牛の繁殖業務の仕事に携わり、たくさん経験させていただきました。その中でも3つ、自分の中で貴重な経験であったと思うことがあります。

1つ目は、資格の取得です。和牛の繁殖は、親牛に人間が器具を使って受精させて行うのですが、そのための知識が乏しく技術不足だったため、講義や実習を受けて家畜人工受精の免許を取得しました。また、機械の免許もいくつか取得させていただきました。

2つ目は、農家さ



んとの交流です。牧場長さんの付き添いで町内で牛飼いをされている方の所へお邪魔し、お話をしたり、別の仕事をしながら牛飼いや農業などをしていての方を見たときに、いつか自分もこのような生活がしてみたいと思うきっかけとなる大きな経験でした。

3つ目は、分娩介助です。牧場長さんの「絶対に無事に産ませるんだ」という牛に対して、こういった方を間近で見ると、こういった人じゃないと家畜を扱ってはいけないのだなと、家畜を扱うことを簡単に考えていた自分の考えが変わりました。

退任後は久万高原町に住み、いずれは家畜の知識や技術を活かしたヤギミルクの生産を行いたいと思っています。それで少しでも地域の方に喜んでいただけるとうれしいです。

3年間ありがとうございました。





## 北斗七星としし座を見よう!

天体観測館 ☎41-0110

天体ホームページ

<http://www.kumakogen.jp/site/astro/>



### 学芸員のつぶやき

■いよいよ春の星や星座たちのシーズンです。ようやく夜も暖かくなり天体観測が楽しい季節になりました。親子で北斗七星としし座を探してみましょう。



春の星たちが天頂から北や東の空に輝き、北斗七星、しし座、おとめ座、うしかい座などが見えます。

北の空には北斗七星があり、ひしゃくの形の星の並びが目印です。見つけたときに同時に見えている星座がしし座です。獅子は怪力ヘルクレスが倒した大きく強いライオンの星座で黄道12星座の一つです。位置は北斗七星より南側にあり、およそお互いが背中合わせになっています。

北斗七星からしし座を見つ



▲北斗七星からしし座を見つける  
(写真提供 重松真由美さん)

けるには北斗七星の2つの星を線で結び、天頂方向へ伸ばします(写真の黄色い破線)。すると1等星のレグルスに当たります。このように簡単な方法で見つけることができます。ちなみに逆に線を伸ばすと北極星が見つかりますね。

意外と近くにしし座があるのが分かることでしょう。しし座は星占いに登場する誕生日の星座として有名です。しし座生まれの方は自分の星座を見つかるチャンスです。北斗七星からレグルスを見つけて方法でしし座を探してみましょう。

(藤田)

## 久万高原のモグラ

面河山岳博物館 ☎58-2130

山岳ホームページ

<http://www.kumakogen.jp/site/omogo-sangaku/>



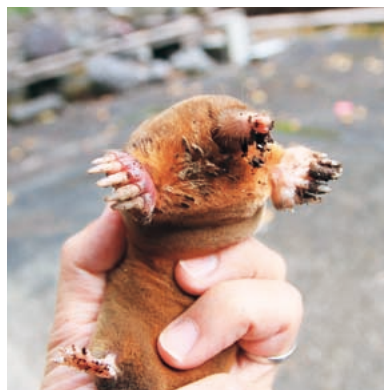
### 学芸員のつぶやき

■愛媛の哺乳類のいま、をまとめた冊子『けものがたり』を発行しました。久万高原の話題もたくさん出てきます。愛媛にツキノワグマはいるのか?再発見されたカモシカは今後増えるのか?興味ある方は博物館まで!



畑や山道で、地面にぼこぼこ盛り上がったトンネル跡や山状に土を積み上げた塚があれば、そこにはモグラがいるはず。これららの痕跡の前でじっとしていたらモグラに出会えるかというと、実はそう簡単ではありません。

モグラが普段使っているトンネル(本道)は地上から10センチ程下で、何度も行き来するため表面が滑らか。地面に見えるトンネル跡は、エサ探しなどで本道から逸れたときにできたもので使い捨ての道で



▲芝生庭園で捕まえたクウベモグラ

す。塚は本道の拡張のために掘った邪魔な土を斜めに押し出し、地上に捨てたものです。出来立ての塚ならまたモグラが土を捨てにくるかもしれませんが、それでも基本的に姿は見せません。

久万高原でこのような分かりやすい痕跡を残すのはクウベモグラです。大人で体長20センチ以内、毛が茶色っぽいのが特徴。しかし、このクウベとそっくりで超珍しい別種が久万高原では記録されています(これまでの発見は1頭だけ!)。その名もアズマモグラ。見分け方は全長が15センチほどとクウベよりかなり小さい点です。小型のモグラを見つけたらご一報ください!

(矢野)



## 自由の再来 三好滋展

久万美術館 ☎21-2881

久万美ホームページ

<http://www.kumakogen.jp/site/muse/>

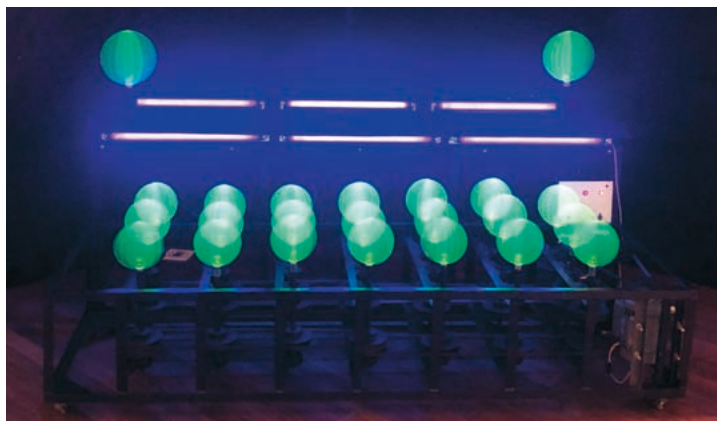


### 学芸員のつづやき

■協力隊の任期を終え、久万美術館の学芸員に着任しました。引き続きよろしくお願ひします！

戦後、先端美術の拠点として、東京都美術館で開かれてきた「読売アンデパンダン展」が1963年、廃止されました。これをきっかけに、野外展が全国各地で開催。愛媛でも1969、1970年に「愛媛野外美術展」（松山市堀之内）が開催されました。県内・近隣から若手作家が集まり、自己のエネルギーを発散させた作品を発表。彼らの動きは、閉鎖的であった愛媛の美術界に新たな流れを呼び込みます。60年代後半から

積極的なグループ活動を行っていた三好滋（愛媛県今治市生まれ、1937年〜）も、「野外展」に参加した一人。それ以後も当時の精神を維持し、時代を問い掛ける作品を制作し続けました。本展は三好滋の立体作品に注目。アクリル板や金属などを組み合わせて作られた、幾何学的な造形をご覧ください。（本田）



▲三好滋《円と光と動き》1968年

## 書籍『新版縄文美術館』の紹介

Book review

久万高原町教育委員会（上黒岩考古館）

☎21-0139



### 学芸員のつづやき

■小川忠博先生は本町でナイトミュージアムのワークショップを行った際にお越しいただいたことのある写真家です。子ども向けの書籍『りんごだんだん』『土の中からでてきたよ』などの著書で知られます。

縄文時代の分りやすい美術書としてよく知られる本に、『新版縄文美術館』（小川忠博著）があります。この書籍には、国宝をはじめとする縄文時代の各時期を代表する遺物がオールカラーで紹介されており、初心者でも読みやすい美術書です。



▲『新版縄文美術館』表紙と掲載された写真（小川忠博先生提供）

上黒岩陰遺跡の石偶や舌尖頭器などもその中に拡大された形で登場しています。またこれらは、2018年に東京国立博物館で開催された「縄文—1万年の美の鼓動」などでも使用されています。その遺物は上黒岩遺跡考古館で、直接見ることが出来ます。考古館は4月から開館していますので、ぜひ実物を見にご来館ください。（遠部）





## 幼児健診に行こう！

令和3年度幼児健診の日程が決まりましたのでお知らせします。

健診開催日	対象となるお子さんの誕生日	
	1歳6カ月児	3歳児
令和3年 4月15日(木)	R1.8.19～ R1.10.15	H29.8.19～ H29.10.15
6月24日(木)	R1.10.16～ R1.12.24	H29.10.16～ H29.12.24
8月5日(木)	R1.12.25～ R2.2.5	H29.12.25～ H30.2.5
10月28日(木)	R2.2.6～ R2.4.28	H30.2.6～ H30.4.28
12月9日(木)	R2.4.29～ R2.6.9	H30.4.29～ H30.6.9
令和4年 2月17日(木)	R2.6.10～ R2.8.17	H30.6.10～ H30.8.17

※都合により日程などが変更になる場合もありますので、ご了承ください。

みんなで一緒に

## 健康づくり



久万保健センター

TEL:21-2700 FAX:21-0934

【場所】久万保健センター

【受付時間】12:30～14:00頃(予定)

\*費用は無料です。

\*お子さんが対象となる月には、郵送にて個別にご案内をします。

健診では専門の先生がさまざまな相談に対応します。お子さんの成長・発達の確認にぜひお越しください。

対象月以外にも気になることがありましたらお気軽にご相談ください。

## 赤ちゃんすくすく相談も実施しています！

相談開催日	対象となるお子さんの誕生日	
	3～4カ月児	9～10カ月児
令和3年 5月20日(木)	R2.11.19～ R3.1.31	R2.5.19～ R2.8.7
7月8日(木)	R3.2.1～ R3.4.8	R2.8.28～ R2.10.8
9月22日(水)	R3.4.9～ R3.6.22	R2.10.9～ R2.11.30
11月30日(火)	R3.6.23～ R3.8.30	R2.12.1～ R3.2.18
令和4年 1月27日(木)	R3.9.1～ R3.10.27	R3.2.19～ R3.4.27
3月10日(木)	R3.10.28～ R3.12.10	R3.4.28～ R3.6.10

※都合により日程などが変更になる場合もありますので、ご了承ください。

保健センターでは、3～4カ月児・9～10カ月児さんを対象に、「赤ちゃんすくすく相談」を実施しています。保健師・管理栄養士・歯科衛生士が、発達や食事・歯のケアについてお話ししますので、お気軽にご参加ください。内容や日程など、詳しくは個別にご案内します。

ちょっと気になることがあるんだけど…。

離乳食の進め方や食事の量は大丈夫かな？

身長や体重は大きくなっていくかな？

歯みがきをさせてくれない…



## 5歳児健診も実施しています！

3歳以降のお子さんは、こども園や幼稚園などの集団生活を通じて、先生やお友達との関係など社会生活が豊かに広がり、心身ともに大きく成長する時期です。そこで、小学校入学まで1年あまりとなる大切な時期である5歳(年中児)のお子さんを対象に、「5歳児健」を実施しています。家庭や園でのお子さんの様子を園の先生方と一緒に確認し、お子さんのさらなる成長を促すきっかけにつなげたいと考えています。

日程や内容など詳しくは、所属の園等を通じてご案内します。



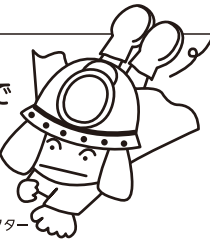


119番で  
すぐに参上

—火災・救急・救助—

久万高原町消防  
マスコットキャラクター

“スーパーダッシュくん”



# あんぜんあんしん 消防だより

【問い合わせ先】

消防本部・消防署

☎21-2411

消防署美川支署

☎56-0303

ホームページ

<https://www.kumakogen.jp/site/syobohonbu/>

3月末現在の状況

火災	1件
救急	139件
救助	8件

## 火災予防にご協力を！

防火ポスター・防火習字・硬筆コンクール

優秀作品の紹介【防火ポスターの部】

春の全国火災予防運動を前に、「第43回防火ポスター・防火習字・硬筆コンクール」が行われました。

今月号では「防火ポスターの部」の優秀作品をご紹介します。子どもたちの防火の願いが込められた「力作」をご覧ください。  
※学校および学年は、コンクールの行われた令和2年度時点で表記しています。

### 優秀賞



柳谷小2年  
中川清士朗



仕七川小1年  
山崎 唯楓



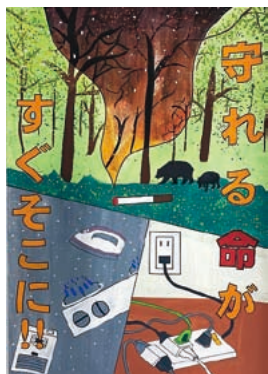
仕七川小5年  
吉田 知美



美川小4年  
田丸 宥羽



明神小3年  
山岡 新菜



久万中3年  
一柳 帆花



久万中2年  
崎山 真尋



美川小6年  
吉田 優希

火の用心!





## みんなで防災



総務課 危機管理室  
☎21-1111  
(内線171)

### 令和3年度の防災に関する事業について

日本各地で豪雨や台風、地震による災害が毎年のように発生しています。久万高原町では近年大きな災害は発生しておりませんが、災害は忘れたころにやっけてきます。今こそ事前に備えることが重要です。町では、災害に備え、今年度も次の事業を実施します。

#### 1. 自主防災組織の活動支援 地区防災計画の作成 (希望する自主防災組織)

災害が発生した際に、慌てず行動ができるための計画書を自主防災組織で作成します。

#### 2. 町民を対象とした 防災講演会

自然災害に備えるため、防災講演会を開催します。久万高原町で起こりうる災害に対して一人ひとりがどう備え、どう動かなければならないかを考えていただける内容を検討しています。

#### 3. 防災士養成講座

今後、発生する可能性がある自然災害に対して、平常時からの備えや、災害時の行動など、災害に関する知識を習得している防災士が自主防災組織と連携協力することで、災害が発生した際に慌てず、冷静な対応が可能となります。皆さんの地域や町の防災力向上のため防災士養成講座を開催します。  
※この講座は2日間の受講が必要ですが、会場については町内を予定しています。  
防災講演会、防災士養成講座、防災士を対象とした防災研修会については、開催日などが決まりましたら改めてご案内します。



コミュニティ  
ナースだより  
vol.2

町立病院在宅支援センター  
☎21-1120  
Facebook  
<https://www.facebook.com/KumakogenCommunityNurse>

町立病院在宅支援センターのコミュニティナース(略してコミナス)、須田名奈です。今回は、コミナスが病院では何をしているかを紹介したいと思います。病院では、

- ・訪問診療の同行
- ・オンライン診療の補助(コミナスが自宅に訪問してオンラインで医師につなぐ)
- ・外来との連携(医師などから依頼のあった外来患者さん宅へ様子を見に訪問など)
- ・入退院患者さんの支援(退院に向けて一緒に自宅を訪問、病院・在宅スタッフとの話し合いを開催)
- ・オンライン面会の対応
- ・人間ドッグの対応
- ・医学生・看護学生の実習の

#### 対応

などに関わっています。コミナスは町立病院だけではなく、他の医療・保健・福祉機関とも関わりを持ちながら地域に出て行くようにしています。

そうすることで、住民の皆さんに受診やサービス導入などが必要な場合にも、その方に関わる機関にスムーズに連携することが出来ます。

住民の皆さんと関係機関をつなぐ「かすがい」のような存在になり、住み慣れた地域で長く暮らせるよう、お手伝いできたらと思っています。







## 2021 こどもの読書週間

4月23日(金)～5月12日(水)

標語「いっしょによもう、いっぱいよもう」

〈期間中の催し〉

4月23日～5月末日まで開催（休館日は除く）

☆「子どもにおすすめの本」の展示・貸出

☆本の交換市

☆雑誌ふろくのプレゼント（※なくなり次第終了）

娘が本を読んでいるときの、キラキラした目とぷくぷくの頬が好きです。読み終わった後の、満足そうな顔を毎日見たいです。ワクワクする本はまだまだあるよ、いっしょに読もう、たくさん出会おう、そんな思いを込めました。

〈標語入選者のことばより〉



木の香り漂う優しい空間

## 小さな町の図書館だより

久万高原町立図書館

【開館時間】午前9時30分～午後6時

TEL：50-0415 FAX：50-0416

ホームページ/ <http://www.kumakogen.jp/site/tosyo/>

2021 5月の予定

※掲載している行事などは、新型コロナウイルスの流行状況などにより変更する場合があります。詳しくはお問い合わせください。

日	月	火	水	木	金	土
						1 おはなし会
2	3 特別開館日	4 手芸すずらん	5	6 移動図書館 (直瀬)	7 移動図書館 (美川)	8
9	10	11	12 移動図書館 (明神・文二峰)	13	14 移動図書館 (面河)	15
16	17	18 手芸すずらん	19 移動図書館 (畑野川)	20 ブックスタート	21 移動図書館 (美川・柳谷)	22
23	24	25 さざり読書会	26	27	28	29
30	31					

…休館日(定休・月末整理日)

※5月3日(月・祝)は特別開館します。

### おすすめ

一般書 小説

#### 『悪の芽』

貫井徳郎／著  
KADOKAWA

銀行員の安達は、世間を震撼させた事件の犯人が同級生だったことに気づき絶句する。小学生の頃、彼がいじめに遭うきっかけを作ってしまった。その後、道を踏み外した彼は殺人犯となり…。



### 新刊案内

一般書 外国の小説

#### 『クララとお日さま』

カズオ・イシグロ／著  
土屋政雄／訳  
早川書房

人工知能を搭載したロボットのクララは、病弱の少女ジョージと出会い、やがて2人は友情を育んでいく。愛とは？ 知性とは？ 家族とは？ 生きることの意味を問う感動作。



児童書 よみもの

#### 『サイコーの通知表』

工藤純子／著  
講談社

通知表なんかで、ぼくらの何がわかるの？ 部下が上司の成績をつける会社があるんなら、小学生が先生の通知表をつけたっておかしくない！ クラス一丸となって、担任のハシケン先生の通知表作りが始まった。



児童書 絵本

#### 『はらすきー』

あきやまただし／作・絵  
講談社

のらいぬ仲間たちのもとへやってきたハスキー犬の「はらすきー」。ある日、秘密の場所の食べ物、ごっそりなくなってしまう…。のらいぬたちが「ただしい」とはどんなことなのかを教えます。





# 5月くらしのカレンダー



医 休日当番医

1 土	◆おはなし会／14時～／町立図書館	16 日	◆アート茶話・入江初江「芸術家たちとの交流」14時～／久万美術館 医 久万高原町立病院 Tel21-1120 Fax21-1121
2 日	◆面河山岳博物館モモンガクラブ「春の面河溪を歩こう！」／9時半～／面河溪 医 吉村医院 Tel54-2050 Fax54-2065	17 月	◆住民健診／8時～9時半／こかげ
3 月 憲法記念日	◆アート連続講座「木のスプーンづくり①」14時～／久万美術館 ◆特別開館日／町立図書館 医 直瀬クリニック Tel31-0011 Fax31-0011	18 火	
4 火 みどりの日	医 久万高原町立病院 Tel21-1120 Fax21-1121	19 水	食育の日 ◆住民健診／8時～10時／面河体育館
5 水 こどもの日	医 うつのみや内科 Tel21-3353 Fax21-3352	20 木	◆人権・行政相談／9時～正午／農村環境改善センター・役場柳谷支所
6 木	◆弁護士法律相談／10時～15時／久万町民館 ◆司法書士法律相談／10時～正午／社協本所	21 金	◆住民健診／8時～9時半／西谷健康増進センター
7 金		22 土	環境美化の日
8 土		23 日	◆住民健診・歯周病検診／8時～10時半／産業文化会館 医 西本医院 Tel21-1135 Fax21-1136
9 日	◆アート連続講座「木のスプーンづくり②」14時～／久万美術館 ◆野外演奏と石窯ピザ作り体験(要予約)／13時～／(問)農業公園41-0040 ◆マイナンバーカード窓口日曜開庁／9時～15時／役場本庁 医 みかわクリニック Tel56-0908 Fax50-1650	24 月	◆住民健診／8時～10時半／入野福祉館 ◆愛の献血助け合い運動／9時～16時半／消防署・美川支所・警察署・役場前
10 月		25 火	
11 火		26 水	
12 水		27 木	◆消費生活相談／10時～17時／役場本庁
13 木	◆住民健診／8時～13時半／落合ふれあい館 ◆消費生活相談／10時～17時／役場本庁 ◆マイナンバーカード窓口夜間開庁／17時15分～20時／役場本庁	28 金	
14 金		29 土	
15 土	◆宙ガールの観測会／19時半～／天体観測館	30 日	医 久万高原町立病院 Tel21-1120 Fax21-1121
		31 月	世界禁煙デー ◆住民健診／8時～10時半／野尻公民館

国民が、祝い、感謝し、または記念する日を定め、国民の祝日としています。祝日には国旗を掲揚しましょう。

※掲載している行事は、都合で変更する場合があります。

## 5月の町税等の納付

口座振替 5月25日(火)  
納期限 5月31日(月)  
納期限内に納めましょう

## ■お知らせ

現在、新型コロナウイルス感染症拡大防止のため、各種行事が中止・延期されています。くらしのカレンダーに掲載されている行事も状況によっては変更される可能性がありますので、詳細は主催者などにお問い合わせください。

# 久万山文芸

## 睦俳句会

ひもすがら庭に降る雪見て病  
めり 土居 静香

遠ざかる彼岸桜や旅一日

日野 恵子

気がせいて種芋ながむ雨降れ  
り 大野よし子

チューリップ挟庭に競ひ咲き  
誇る 一柳りつ子

コロナ禍で修学旅行孫たてり

岡田千代子

虹 麻酔し身にかかりて憂ふ春の  
西岡さとみ



カット 貞方 泰美

## 新樹会

斑雪行こか戻るか勇気いる

大原 五月

犬ふぐり咲くまでいたか病院  
に 松岡八重子

立春に御三戸嶽には雪化粧

山村 治夫

脳老化予防でパソコン山笑う

沖中 康子

軍艦岩立春といふ明るさに

篠崎喜代子

雛祭り孫とコロナで会えぬま

藤代 美鈴

## 野芥子短歌会

二年間の勤務を終へて帰りし  
子はひとり居われに肉を食せ  
と 松下やす子

一日を大事に生きよと母言ひ  
き春のひだまり麦畑見つつ

森川 信子

月一度ショートステイより帰  
宅の兄は開口一番もう行かん  
ぞと 東倉紀美子

夜ふけて帰る猫に開けて置く  
玄関にお客の青蛙二匹 窪田 勝子

春あらし木々の梢を吹きすぐ  
る悲鳴のごとく吠えるがごと  
くに 松下日出夫

退院は芙蓉の花の咲く頃か今  
年の春庭クロッカス咲きて 棟田 鮎男

庭の梅ふくらみ初むるを話し  
合ふ人なきままに季は過ぎ行  
く 尾形 冴子

あく抜きし露のとうの露味噌  
は口いっぱい春の広がる 窪田 正雄

暖かな日差しの道をヨロヨロ  
と一匹のへび渡るを見たり 窪田 和香

# ここって すばらしい!

柳谷地区  
中久保自治会(4戸)



集落の様子



ぜんまいを天日干し

中久保自治会は、かつては18戸ほどあり増減もほとんではない集落でしたが、住民も高齢化が進み、今では4戸となりました。収入源は、主にぜんまいを採って生活の足しにしています。

集落が高知県境に近いこともあり、生活用品は、車で町内へ買いに行くか、もしくは榑原町へ買いに行くときもあります。

6月には、三仏さんのお祭り、8月のお盆前には、地元出身者の吉田国広氏の長男が

声をかけ、6、7名が農道の草刈りをし、終わった後は昔話で花を咲かすことも一つの楽しみです。

また中久保には、他部落にはない自家発電があり、電気を使用したこともあります。

良い事ばかりでもなく、集落一帯が地滑り地帯なので、台風がきたときは、やむを得ず避難することもあります。もう一つ住民を困らせることは、イノシシとサルが農作物



自治会の皆さん

を荒らし収穫できないようにしてしまうことで、悩みの種であります。

高齢者ばかりの集落ですが、これからも中久保を守っていききたいと思っています。

人口 (3月末現在)		前月比
男性	3,722人(15人)	-29人
女性	4,106人(11人)	-26人
合計	7,828人(26人)	-55人
世帯 (3月末現在)		前月比
🏠	4,283戸(13戸)	-19戸

※注 外国人の方を含めています。( )は外国人数

人のうごき (3月)			
出生	死亡	転入	転出
5人	25人	36人	71人

## 編集後記



▼手作りベンチを設置した久万公園。毎月平均千人程度の来場があり、人気は上々のようです。ベンチの設置で、ますます安心して利用できる公園として、多くの人に利用してもらいたいと思います。

先月広報紙200号を迎え、ホッとしていたのも束の間、広報担当4年目に突入しました。初心に返り、より分かりやすい情報を皆さんにお届けしたいと思っています。(大西)