

広報

# 入万高原

ひと・里・森がふれあい ともに輝く 元気なまち

2017

6

No.155

---

特集 P2

ふるさと納税のお礼  
議会だより(議員紹介)

---

ふるさと魅力発信 P6

---

ぐるっとレポート P8

---

役場からのお知らせ P10

---

News & Information P15

---

くらしの情報、文芸  
ほか P18

---

今月の表紙

棚田の竹灯籠まつり(上畑野川)

ふるさと会員様

ありがとう



平成28年度ふるさと久万高原応援寄附（ふるさと納税）は、皆さまから、総額509万3千円のご寄附を賜りました。ご寄附をいただきました皆さまの声をお届けするとともに、寄附金の使い道をご報告させていただきます。ふるさとを想うお気持ちに心から感謝いたします。

いつまでも平穏な町でありま  
すように。  
（千葉県Y様）

町のために役立ててくださ  
い。  
（神奈川県N様）

カレンダーを毎年楽しみにし  
ています。広報や特産品あり  
がとうございます。  
（西条市U様）

昨年いただいたお米、とても  
おいしかったです。  
（新居浜市K様）

自然が沢山残っているので訪  
れるのが楽しみです。  
（愛知県K様）

土地の美しさに安らぎを覚え  
ました。いつまでも自然を大  
事にした町であればと願って  
います。  
（兵庫県M様）

私の亡き父は柳谷村の出身で  
私の心のふるさとです。  
（大阪府K様）

町全体の景観が美しく何時ま  
でもこの景観を守ってください  
い。  
（兵庫県D様）

ふるさと魅力発信の学芸員さ  
んの解説楽しみにしていま  
す。  
（千葉県O様）

大好きな父が大好きだった面  
河にふるさと納税をできる事  
で父も喜んでくれると思い、  
うれしいです。  
（新居浜市K様）

毎年石鎚山へ参拝します。き  
れいな川の流れと自然にいや  
されます。  
（岡山県K様）

久万高原町産のお米と久万山  
かけしょう油は食卓に欠かせ  
ません。豊かな自然の継承と  
益々の町のご発展を祈念して  
おります。  
（栃木県T様）

これからも久万高原町の素晴  
らしい自然と特産品などの魅  
力を発信され、町を愛する皆  
さんの力でより多くの人が集  
う活力ある町づくりを目指し  
てください。  
（松山市Y様）

旧久万だけでなく美川・柳  
谷・面河の美しい自然を生か  
したビジネスを創出してくだ  
さい。  
（松山市O様）

いつまでも自然豊かで美しい  
ふるさとであってくださるよう  
願っています。  
（東京都K様）

高齢化が進んでいます。住み  
やすい町にしてもらえたらな  
と思います。  
（松山市I様）

いつまでもいい所であってほ  
しい。  
（松山市O様）

自然環境のよさ、食べ物、空  
気の美味を思い出します。  
（松山市H様）

生まれ育った久万高原町が少  
しでも住みやすい町になるよ  
うに協力させて頂きたいと思  
います。  
（滋賀県T様）

久万高原が大好きです。  
（大阪府K様）

久万高原町に居住していたこ  
ろ大変お世話になりました。  
（松山市T様）

年取る毎にふるさとを懐かし  
む日々でございます。久万高  
原町の繁栄をお祈りいたしま  
す。  
（松山市Y様）



寄附金を活用し、緑の少年団活動を行っています

まさに景色の美しさ自然の雄大にひかれ、ふる里を想いつつ月々を幸せに送ることをごさいますよう。  
 (松山市T様)

久万高原町のためお使いください。  
 (兵庫県D様)

久万高原町は第二の故郷です。いつまでも自然豊かで笑顔あふれる町であってほしいです。  
 (松山市S様)

福祉事業のために使ってください



寄附金を活用し、公民館の地域づくり活動を行っています

さい。  
 (松山市O様)

福祉にでも使っていただけたら幸いです。  
 (静岡県O様)

久万の思い出は本当に懐かしく、上高の時の友人も生涯の大切な友です。  
 (兵庫県O様)

旧柳谷村は私のふるさと。ふるさとの自然はすばらしい。  
 (松山市Y様)

旧面河村で役立ててください。



寄附金を活用し、まちづくり事業を行っています

(京都府S様・松山市S様)

いつまでもすばらしい町であることを期待しています。  
 (松山市O様)

出来れば直瀬地区事業に使っていただければ幸いです。  
 (松山市O様)

この年まで働けるのは、ふるさとのおかげです。子ども頃の野山、田、畑で手伝っていたからだと思っております。ふる里なので、いつも気

にかけています。がんばってください。  
 (松山市N様)

紙面の都合ですべてご紹介できないのが残念ですが、たくさんのあたたかいコメントをありがとうございます。

寄附金の使い道(寄附をいただく際に、使い道の希望をお伺いしています。)

- 自然・文化環境をまもるふるさとに 130万円
- お年寄りや子ども・障がい者にやさしいふるさとに 168万2千円
- みんなが安心・安全に暮らせるふるさとに 15万円
- 活き活きと情報発信するふるさとに 2万円
- 町長におまかせ(まちづくり事業に) 194万1千円

本年度も、引き続き寄附金を募集しています。町外にお住まいのご家族、ご友人にご紹介ください。

**【問い合わせ先】**

総務課 秘書政策班

☎0892(21) 1111

(内線103)

# 私たちの町の議員さんです

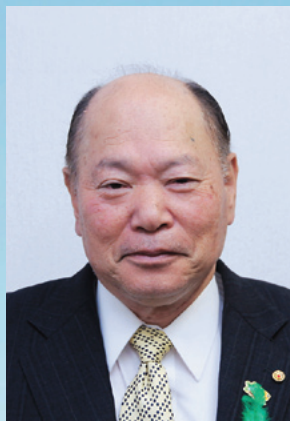
4月16日、合併後初めて全町1区で執行された久万高原町議会議員選挙において、13人の議員さんが選ばれました。

町民の皆さんの声を町政に届ける新しい議員さんに、今後の抱負などを伺いました。

【①氏名 ②住所 ③当選回数 ④趣味 ⑤今後の抱負など】



①中野 克仁  
(なかの かつじ)  
②中津  
③3回  
④時代劇画を読む事  
⑤住民、議会が一体となり、その声が、行政に反映されるように頑張ります。



①瀧野 志  
(たきの ただし)  
②上野尻  
③6回  
④釣り、ゴルフ、読書  
⑤地域の声が届く議会運営、多くの若者が住める町、高齢者が安全安心に住める町づくりに努めます。



①田村 昭子  
(たむら あきこ)  
②入野  
③2回  
④草花を楽しむ  
⑤産業廃棄物最終処分場設置反対!女性の感性を生かし、皆様と共に今後の町づくりに取り組む!



①土居 通秀  
(どい みちひで)  
②下畑野川  
③2回  
④山歩き、園芸  
⑤議員の職責を果たすため、懸命に努力します。

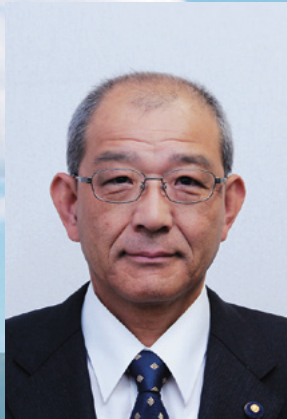


①中川 武志  
(なかがわ たけし)  
②本組  
③3回  
④読書、スポーツ観戦、錦鯉飼育  
⑤選んでいただいたことに感謝の気持ちと初心を忘れず全力で取り組みます。



①高橋 末廣  
(たかはし すえひろ)

②東川  
③3回  
④旅行、温泉、軽音楽鑑賞  
⑤周辺部の活性化、移住・定住促進、光ファイバーの全町敷設、上黒岩遺跡の整備、交通対策、上高の振興



①天野 辰晴  
(あまの たつはる)

②黒藤川  
③2回  
④詩吟  
⑤広大な自然を利活用し、安心して生活できる久万高原町を目指し活動していく思いです。



①大原 貴明  
(おおはら たかあき)

②久万  
③1回  
④溪流から磯まで釣り全般  
⑤町民の皆様が「普通の暮らしを幸せに」送ることができるように福祉の町づくりを目指します。



①玉井 春鬼  
(たまい はるき)

②日野浦  
③6回  
④釣り、ゴルフ、温泉  
⑤安心、安全な町づくりのために、頑張っています。



①熊代 祐己  
(くましろう ゆうき)

②菅生  
③1回  
④旅行、DVD・ブルーレイ鑑賞  
⑤和を以て貴しとなす、を胸に何事をやるにも、みんなが仲良く頑張る町づくりを目指します。



①川崎 勝弘  
(かわさき かつひろ)

②露峰  
③2回  
④釣り、機械いじり  
⑤故郷を誇りに思える地域づくり又障がい者福祉・高齢者福祉・教育に力を注ぎたい。



①岡部 史夫  
(おかべ ふみお)

②露峰  
③1回  
④読書  
⑤明鏡止水のように、心を磨き澄まして町の発展に尽くしていきたい。



①日野 明勅  
(ひの あきのり)

②下畑野川  
③2回  
④読書  
⑤農業公社の再編、過疎化対応に伴う空き家、放棄農地の再生を問う



## 梅雨空とベガ

天体観測館 ☎41-0110

天体ブログ

<http://ameblo.jp/kuma-obs/>



### 学芸員のつぶやき

■その昔2年続けて気象大学の入試に落ちた私ですが、今でも気象には大いに興味があります。久万高原の天気の特徴について、天文ファンの視点で1年間語っていききたいと思います。



最も星を見るのにふさわしくない月と言えば6月。夏至を迎えて夜が短いうえに、梅雨の真つ最中で晴れる日が少ないためです。山間部に位置する久万高原では特に雨の日が多く、梅雨期間に平均で400ミを超え雨が降ります。といっても毎日雨や曇りの日が続くわけではありませぬ。ポイントが梅雨前線のある所。天気図で四国の北にあるときはなかなか晴れませんが、足摺岬付近まで南下し、西へ行くほどさらに下がっていけば、星空が見られる可能性大です。



◀60cm望遠鏡で見るベガは青白い輝きがまぶしいほどです。

この季節に注目したい星の一つがこと座のベガです。理由は2つ。明るいのので少しの晴れ間でも見つけやすいこと、それに季節の歩みを実感できることです。この時期、宵空のベガは日周運動で北東の空を真上に昇ってきます。このため晴れるたびに同じ時間に観察すると、その高さがどんどん増していくことがわかります。「あ、ベガがあるな」に高くなってる！梅雨明けも近そうだな」そんなことを感じさせてくれる星なのです。  
(中村)

## 日本最大の巨大蚊、トワダオオカ

面河山岳博物館 ☎58-2130

山岳ブログ

<http://blog.goo.ne.jp/omohaku582130>



### 学芸員のつぶやき

■今年の特別展は「巨大昆虫・微小昆虫」です。大きさと小ささを分かりやすくするため、虫と手、虫と指の組み合わせ写真をたくさん準備しています。撮影には妻の指を借りていますが、虫嫌いなので毎回ひゃーひゃーゆうてます。



まずは写真をよく見てください。そして、自分の指と比べてみましょう。この大きさ、伝わりましたか？トワダオオカは日本最大の蚊で、体長は15ミ近くにもなります。あまりに大きいので、プーンというあの嫌な羽音は3ミ4ミ離れていても聞こえるほど。こわっ、こんなでつかいの血を吸われたくないな！と思ってしまいかもしれませんが、ご安心を。見た目とは裏腹に吸血性はなく、花の蜜から栄養分をとっているため、人間に危害を加えることは決してありません。しか



◀人差し指の上のトワダオオカ

も幼虫（ボウフラ）はヒトスジシマカなどの吸血種の幼虫を食べてくれるので、害どころか益虫なのです。分布は広く、日本全国で見つかっていますが、自然度の高い森でないと住めないといわれています。久万高原では面河溪や古岩屋で見つかっているものあまり標本は得られていません。これだけ大きいとまず見間違えることはありませぬ。もし見つけたら叩きつぶさず、そっとナイロン袋に閉じ込めて博物館まで。  
(矢野)



## 小学生の皆さんが久万美に来てくれました!

久万美術館 ☎21-2881

久万美ブログ

<http://blog.goo.ne.jp/kuma-museum>



### 学芸員のつばやき

■現在、久万美では『朱欒(しゅらん)』の翻刻出版に向けて、クラウドファンディング(資金支援を依頼すること)に参加しています。秋の企画展に関する情報も随時アップされていくので、ぜひ「朱欒 久万美術館 レディーフォー」とインターネットで検索してみてください。

「絵のなかに文字がいつぱいあるよ!」「カラフル!」「ぐちゃぐちゃな絵!」「戦争を描いたみたい」。5月初旬、美術館に訪れた子どもたちが飛び交いました。こうした子どもの何気ない感想は、大人の目線では気づかない着眼点が多く、作品の核心を突いています。改めて、美術館における教育普及活動の面白さと重要性を再確認しました。1970年代、公立美術館の建設ラッシュにともない、教育普及活動を重要視する動

▶気に入った作品について発表(畑野川小学校1~5年生)



◀お話し会に参加(久万小学校2年生)

きが始まりました。当時、多くの公立美術館が「開かれた美術館」を体現すべく、図書館や研修室、ミュージアムカフェを併設するなど、社会教育施設の充実に努めました。教育普及活動は、美術館の門戸を広げる重要な役割を果たしています。今後、鑑賞教育はもちろんのこと、作品から派生するあらゆる知識と一緒に学びながら、あの手!この手!で皆さまにお伝えできればと考えています。(中島)

## 博士学芸員誕生

Dr.Onbe

久万高原町教育委員会(上黒岩考古館) ☎21-0139

[http://www.kumakogen.jp/modules/education\\_new\\_front/index.php?content\\_id=42](http://www.kumakogen.jp/modules/education_new_front/index.php?content_id=42)



### 学芸員のつばやき

■7月9日には講演会「上黒岩の人骨」(美川農村環境改善センター)が開催されます。

3月16日に中央大学大学院から、博士学位を授与されました。「西日本における縄文時代貝塚の出現と形成に関する研究」というタイトルで、これまでの研究成果についてまとめたものです。これまでの研究に一つの区切りをつけたことで、改めて久万高原の考古学を前に進めていきたいと思えます。博士論文では「海」を中心とした研究を行ってきましたが、これからは「山」を中心とした研究を行っていききたい

▶学位授与の様子



と考えています。上黒岩岩陰遺跡はその中心であると思いますが、この久万山には、まだ数多くの優れた文化財が眠っています。それらを一つひとつ、掘り起こしていき、町内に素晴らしい文化財があることを明らかにしていきたいと思えます。(遠部)



### 高齢者叙勲で高岡己年男さんⅡ上直瀬Ⅱが受章

このたび、長年にわたり郵政行政事務に尽くされた功績により「瑞宝双光章」を受章されました。

高岡さんは、昭和19年に松山通(てい)信局に入局。昭和25年に直瀬郵便局へ出向し、昭和35年から退職されるまでは同郵便局長として勤められました。

受章のご栄誉を心からお祝い申し上げます。



受章された高岡さん

### 水の安定供給に貢献

道前・道後平野約1万畝を潤す面河ダムがこのほど完成してから50周年を迎え、その役割に感謝する式典が5月26日、面河ダム堰堤(えんてい)で行われ、関係者約30人が出席しました。

地元を代表して河野町長は「かつては大勢の人が住んでいた場所。苦渋の決断でこの地を去った方々にも感謝したい」とあいさつしました。



ダムの堰堤で行われた式典であいさつをする河野町長

### 面河ダム完成50周年

### 景観イメージ共有を 景観に関する勉強会開催

今年度に予定している町景観計画策定の一環として5月30日、景観計画勉強会が役場本庁で開催され、約30人が参加しました。

講師で愛媛県景観形成アドバイザーの郡司島さんは「地元の木材を活用した久万高原らしい景観をつくるのが大切。景観資源はたくさんあるので、足を運んでもらう工夫を」とアドバイスしました。



各地の事例を紹介しながらお話しする郡司島さん

### 土砂災害防止に関心を

6月4日、落出周辺地域を対象に土砂災害防災訓練が行われ、落出自治会員や消防団、久万高原警察など約100人が参加しました。

梅雨や台風時の大雨などによる災害に備えて実施されており今年で3回目。町内に大雨洪水警報が発表されたとの想定で、指定避難所「こかげ」に避難する訓練のほか、避難所運営についての講習も行われました。

### 落出地区で防災訓練



避難するのに配慮が必要な方を誘導する訓練の様子





## 県内各地から選手が集結 国体デモスポ競技

5月21日、第72回国民体育大会「愛顔つなぐえひめ国体」のデモンストレーションスポーツ競技として、笛ヶ滝公園多目的球技場を会場に「グラウンド・ゴルフ」が開催されました。

県内各地から参加した約370人の選手が、8ホール3ラウンドの合計打数を競い、松前GGひまわりの三好一雄さんが合計51打で第1位に輝きました。



町内の小学生も参加した競技の様子

## 新緑の景色を満喫 石鎚でウォーキング大会

西条市主催、いの町・久万高原町共催による石鎚山系元気ウォーキング大会が5月21日に開催され、快晴の天気のもと、参加者は新緑で彩られた石鎚山系のウォーキングコースを元気よく歩きました。

ゴール後は、いの町のキジ汁と大川村のはちきん地鶏のからあげに舌鼓。参加者の皆さんは満足して帰路につきました。



風景を楽しみながら元気よく歩く参加者の皆さん

## 棚田ににぎわい 上畑野川で灯籠まつり

5月27日、28日の二日間、畑野川の里づくりグループ主催の竹灯籠まつりが開催され、会場となった明杖地区の棚田には今年も大勢の見物客が訪れました。

道路沿いや田んぼの畔（あぜ）には、グループの皆さんが設置した多くの竹灯籠が並び、暗くなるにつれて増す幻想的な光景に見物客から感嘆の声がもれていました。



竹灯籠が並ぶ棚田を散策する見物客の皆さん

## 泥んこで田植え体験 中津で田んぼの学校

6月4日、中津分館主催の田んぼの学校（大江幸弘校長）が開催され、町内外から約50人が参加しました。

今年で8回目。1時間ほどかけてもち米の苗を手植えた後は、用意されたカレーとサラダを味わいながら、地域の方と交流しました。

参加した子どもたちは「イモリやオタマジャクシがかわい」と生き物との触れ合いを楽しんでいました。



地元の人に教えてもらいながらもち米の苗を植える子どもたち



# 平成29年度の受け付けは7月からです！ 国民年金保険料の納付免除・ 納付猶予制度のご案内

経済的な理由などで国民年金保険料を納付することが困難な場合、ご本人の申請によって、保険料の全額、または一部が免除となる「保険料免除制度」や「一部納付（免除）制度」などがあります。

承認期間は、保険料納付期限から2年経過していない期間で、審査は申請した年度の7月から翌年の6月分までです。

## 全額免除・納付猶予

申請して認められれば保険料の全額が免除されます。保険料を全額納付した場合の年金額の2分の1が支給されます。

## 一部納付（免除）

申請して認められれば保険料の一部を納付、残りの保険料は免除されます。

一部免除には三種類あります。それぞれの納付額と年金額の計算は次のとおりです。

なお、一部免除された期間については、免除された額の保険料を納めない場合、未納として取り扱われますのでご注意ください。

### ▼4分の3免除

保険料の4分の3の額が免除され、残りの4分の1の額を納めるものです。将来年金を受けるときには、4分の3免除の期間は全額を納めたときの8分の5で計算されます。

### ▼半額免除

保険料の半額が免除され、残りの半額を納めるものです。将来年金を受けるときには、半額免除の期間は全額を納めたときの8分の6で計算されます。

### ▼4分の1免除

保険料の4分の1の額が免除され、残りの4分の3の額

【問い合わせ先】  
・住民課 国保年金班  
☎21-1111  
(内線135)  
・松山東年金事務所  
☎089-946-2146

を納めるものです。将来年金を受けるときには、4分の1免除の期間は全額を納めたときの8分の7で計算されます。

## 納付猶予(50歳未満の方)

申請して認められれば保険料の全額の納付義務がなくなります。年金受給資格期間には算入されますが、年金額には反映されません。

## お早めにご相談ください！

保険料の免除や猶予を受けず保険料が未納のままだと、万一、障害や死亡といった不慮の事態が発生すると、障害基礎年金・遺族基礎年金が受けられない場合があります。免除された保険料は10年以内であれば、後から納めることもできます。  
(※ただし、2年を過ぎると当時の保険料額に加算がつきます。)

平成28年度久万地区慰霊塔奉賛会決算報告書 (単位：円)

収入の部		支出の部	
前年度繰越金	961,398	慰霊塔管理委託料	69,300
野村証券公社債投資信託預金配当金	892	敷地料	6,000
お賽銭	4,191		
預金利子	8		
計	966,489	計	75,300

※収入総額から支出総額を差し引いた891,189円は29年度に繰り越します。  
※別途会計として野村証券公社債投資信託預金148万円があります。

## 久万地区慰霊塔奉賛会からのお知らせ

久万地区慰霊塔奉賛会では、慰霊塔の維持管理を主な事業としておりますが、平成28年度決算報告等の承認を得ましたので、収支決算の概要をお知らせします。

なお、毎月15日には、シルバー人材センターに委託して、清掃活動と慰霊塔の開扉をしていますので自由にご参拝ください（開放時間：午前8時～午後5時）。



8月は保険証の更新月です  
保険証が届いたら、住所や氏名などを  
必ず確認しましょう

後期高齢者医療被保険者証・減額認定証

本年8月からお使いいただく被保険者証  
および減額認定証を7月下旬に簡易書留で  
郵送します。

(注) 減額認定証は、すでに交付されてい  
る方で、8月以降引き続き該当の方のみ同  
封されています。

オレンジ色の封筒で届きます。封筒には  
「被保険者証在中」「簡易書留」「重要」  
と印字しています。

新たに75歳になる方には、誕生月の前月  
に後期高齢者医療被保険者証を郵送しま  
す。

国民健康保険被保険者証・高齢受給者証

本年8月からお使いいただく被保険者証  
および高齢受給者証(70歳以上の方のみ)  
を7月下旬に簡易書留で郵送します。

新しい被保険者証の有効期限は、平成30  
年7月31日です。ただし、有効期限まで  
に75歳になられる方や、65歳になられる  
退職被保険者の方は有効期限が異なりま

新たに70歳になられる方は、誕生月の翌  
月(1日生まれは当月)から高齢受給者証  
が使えるようになります。この場合、70  
歳の誕生月の月末(1日生まれは前月末)  
までに高齢受給者証を郵送いたします。

(注) 国民健康保険限度額適用認定証の更  
新には手続きが必要です。

【問い合わせ先】  
住民課 国保年金班  
☎21-1111  
(内線135・124)

70歳以上の皆様へ  
8月から高額療養費の上限額が変わります

【高額療養費とは・・・】

1カ月にかかる自己負担額が高額になった場  
合、申請して認められると、適用区分に応じた負  
担限度額を超えた分が「高額療養費」として支給  
されます。

【平成29年7月まで】

適用区分	外来 (個人ごと負担限度額)	外来+入院 (世帯ごと負担限度額)
現役並み所得者	44,400円	80,100円 +(医療費-267,000円) ×1% (44,400円 注2)
一般	12,000円	44,400円
低所得者Ⅱ	8,000円	24,600円
低所得者Ⅰ		15,000円



【平成29年8月から】

適用区分	外来 (個人ごと負担限度額)	外来+入院 (世帯ごと負担限度額)
現役並み所得者	57,600円	80,100円 +(医療費-267,000円) ×1% (44,400円 注2)
一般	14,000円 (注1)	57,600円 (44,400円 注2)
低所得者Ⅱ	8,000円	24,600円
低所得者Ⅰ		15,000円

注1 前年8月1日から7月31日までの自己負担  
額年間上限は144,000円

注2 過去1年間に世帯単位の高額療養費が4回  
以上あった場合、4回目以降の自己負担限  
度額は44,400円

証の種類	色	有効期限	郵送方法
後期高齢者医療 被保険者証	クリーム色	平成30年 7月31日	簡易書留
減額認定証	桃色		
国民健康保険 被保険者証	(一般) 桃色 (退職) 水色		
高齢受給者証	白		



## ひとり親家庭の医療費の一部負担金を助成 ひとり親家庭医療費助成制度のご案内

### ▼助成対象者

- ・母子家庭の母と児童
  - ・父子家庭の父と児童
  - ・父母のいない児童
  - ・母子家庭に準ずる祖母と孫、姉と弟妹
  - ・父子家庭に準ずる祖父と孫、兄と弟妹
- ▼受給要件
- ・所得税が非課税の家庭

### ▼申請に必要なもの

- ・生活保護を受けていない家庭
- (注) 児童とは、20歳未満で就職していない人。原則として、母または父を被保険者とする同じ医療保険に加入していること(国保の場合はこの限りではありません)。
- ・詳しくはお問い合わせください。
- ・健康保険証(世帯全員)

### 【問い合わせ先】

保健福祉課 社会福祉班  
☎(21) 1111 (内線133)

- ・印鑑(朱肉を使用するもの)
- ・個人番号通知カード
- ・所得税が非課税の証明(転入の場合、前年中の源泉徴収票で源泉徴収額が0円のもの、前住所地の所得証明書、非課税証明書などいずれか一つ)

効果的な就職活動が行えるよう、基礎的な知識を習得

## 松山地域母子家庭等就職準備・離職転職セミナー 平成29年度受講生を募集します

一人でお子さんを育てている方や寡婦の方、また一人親家庭の子どもさんで就業を希望する方を対象に、効果的な就職活動が行えるようにするため、自己アピールの仕方など基礎的な知識を習得する就職準備・離職転職セミナーを開催します。

- 日時 8月3日(木)午前10時～午後3時
- 場所 愛媛県男女共同参画センター(松山市山越町450番地) 2階 視聴覚室

### ●内容および講師

- (1) 「仕事の探し方」  
講師 ハローワーク松山統括職業指導官 中川 由美子 先生
- (2) 「無料職業紹介事業について」  
講師 一般財団法人愛媛県母子寡婦福祉連合会 職業紹介責任者 松永 由美子 先生
- (3) 「ぴったりに感を大切に！私の適職選び」

↳ 一歩踏み込んだ応募書類を書くメリックト)

講師 キャリアコンサルタント 西原 美智子 先生

### ●募集人員 50名

### ●受講料 無料

●申し込み期限 7月3日(月)～21日(金)

●申し込み場所 印鑑(認印)を持参のうえ、役場保健福祉課で申し込んでください。

### 【問い合わせ先】

- ・一般財団法人愛媛県母子寡婦福祉連合会  
☎089(907)3200
- ・保健福祉課 社会福祉班  
☎(21) 1111 (内線133)



豊かな自然環境と快適な生活環境のために…

# 下水道への接続・合併処理浄化槽の設置をお願いします

川や海を汚す大きな原因は、台所の流水、風呂水、洗濯水など家庭から出る生活雑排水です。

下水道および合併処理浄化槽は、豊かな自然を守り、快適な生活環境を生み出すために欠くことのできない施設です。接続、設置にご協力をお願いします。

## ●下水道

宅内に設置されているマスに、し尿・生活雑排水を流します。各地域の終末処理場で処理します。

【公共下水道区域】 入野の一部・久万の一部・菅生の一部・上野尻の一部・下野尻の一部の区域

【農業集落排水区域】 上畑野川の一部・下畑野川の一部・直瀬の一部・父野川の一部・二名の一部・露峰の一部の区域

## ●合併処理浄化槽

面河地区・美川地区・柳谷地区・久万地区の下水道未整備の地域については、合併処理浄化槽の設置を推進しています。

し尿と生活雑排水を併せて高度に処理し、きれいな水を川に流します。

※予算や工事期間が必要なため、使用開始

予定の3カ月前までに、浄化槽設置申請書を町に提出してください。

※個人で設置した合併処理浄化槽の維持管理を町が行うこともできます。

※平成30年度に設置を希望される方は、平成29年10月末までにご連絡をお願いします。

## ●受益者負担金

下水道および合併処理浄化槽とも15万円です。

## ●下水道使用料

水道の使用水量を汚水の排出量とみなして水道使用水量（毎月の指針水量）に応じて算定します。

水道水以外の水を使用している場合など、水道メーターがない場合は、世帯人数など使用形態を調査のうえ、町条例の規定により使用水量を認定します。

## ●注意していただくことなど

※下水道への接続の際には、町への届け出が必要です。

※住宅内の整備は個人負担で行っていただきますが、町の指定する業者でないとい事はできません。

※住宅内の工事に必要な資金を金融機関か

ら融資を受けた場合に、町が利子補給を行う制度があります。

## 【問い合わせ先】

環境整備課 上下水道班  
☎(21) 1111 (内線206)

林業戦略課からお知らせです

# 伐採届けを必ず提出してください

森林の立木を伐採するときは、森林法の規定により、あらかじめ届け出や許可を受ける必要があります。

▼普通林の間伐、皆伐 町へ届出  
▼保安林の間伐、皆伐 町へ届出

〃 作業道開設 町へ申請  
〃 森林の所有者となった場合 町へ届出

詳しくは、林業戦略課にお問い合わせください。☎(21) 1111

伐採及び伐採後の森林の届出書

平成 年 月 日

久万高野町長 様

住所 氏名 年

次のとおり森林の立木を伐採したいので、森林法第30条の第1項の規定により届出ます。

1 森林の所在場所  
上野尻久万高野町

2 伐採の計画

伐採面積	ha
伐採方法	主伐(皆伐・択伐)・間伐
伐採率	%
伐採期間	年(～年)
伐採の期間	平成 年 月 日～平成 年 月 日

3 伐採後の森林の計画

(1) 森林の法定額の森林面積等の計画

森林面積	ha
人工造林による面積	(A) ha
植栽による面積	(B) ha
人工更新による面積	(C) ha
天然更新による面積	(D) ha
ぼうぎ更新による面積	(E) ha
天然更新補助作業の有無	実施期間・町出し・植込み・その他( )・なし
天然更新補助作業の有無	実施期間・町出し・植込み・その他( )・なし

(2) 森林の法定額の森林面積等の計画

人工造林	植栽	人工更新	天然更新	ぼうぎ更新	天然更新補助作業
面積	ha	ha	ha	ha	ha
年数	年	年	年	年	年

(3) 伐採後において森林以外の用途に供されることとなる場合のその用途

4 備考



毎月第2・第4木曜日は、消費生活相談日です  
**悪質商法には注意しましょう！**

進学や就職などで親元を離れ、初めての一人暮らしに希望や不安を抱えている方もいらっしゃると思いますが、そんな方を悪質業者は狙っているのをご存じですか？特に、まだまだ社会経験の乏しい若者を狙い撃ちする消費者トラブルが多く発生しています。

●相談事例その1

インターネット通販のサイトで、ブランドバックの格安商品の購入を申し込んだ後、受付完了メールが届き、指定された振込先口座に購入代金を入金したのに品物が届かない。業者にメールで何度も催促をしたのに返信がないのでサイトを確認したら、住所も電話番号も記載されていない。

●相談事例その2

今なら1万円の痩身エステが千円で受けられるという広告を見て、店に向いて足のマッサージを受けた

後、24回コース30万円の痩身エステの契約を勧められた。高額なので親に相談してからと言うと「今日でない」とこの金額では契約できない」と長時間に渡って勧誘された。結局、その場で契約をして3回施術を受けたが効果がないので解約したい。

予防策

○インターネット通販では、事業者の名称、住所、電話番号などを確認しましょう。

○十分に検討する機会を与えられず急かされるままに契約をするのは危険です。不要な契約はきっぱり断りましょう。

【消費生活に関する相談窓口】

- ・住民課 住民生活班
- ☎(21) 1111
- ・愛媛県消費生活センター
- ☎089(925) 3700



えがお 愛顔つなぐえひめ国体

炬火(きょか)イベント情報

えひめ国体では、大会のシンボルとして総合開会式が行われる県総合運動公園陸上競技場に火が灯されます。

この火は炬火といい、県下20市町で採火された炬火を一つにし、【愛顔つなぐえひめ国体の火】として誕生させます。久万高原町でもイベントなどに併せて各地区で採火を行い、【久万高原町の炬火】を誕生させます。

～久万高原町の炬火ができるまでの流れ～

- ・7月2日(日) おもごふるさとの駅で【天狗の火】を採火
- ・7月14日(金) 上黒岩岩陰遺跡で【縄文の火】を採火
- ・7月27日(木) 柳谷地区立野の【常夜燈の火】から分火
- ・7月29日(土) 天体観測館で【天文の火】を採火
- ・8月5日(土) 御用木まつりに併せて、各地区から採火した火で炬火トーチ(写真)を点火し、炬火受け皿に点火して集火を行います。その際、公募した久万高原町の炬火名を発表します。



【問い合わせ先】  
 教育委員会事務局 国体推進班  
 ☎0892-21-0139



# お知らせ

所得税および復興特別所得税の予定納税(第1期分)の納税をお忘れなく!

所得税および復興特別所得税の予定納税(第1期分)の納期限は7月31日(月)です。予定納税が必要な方には、6月中旬に税務署から予定納税額の通知書が送付されます。振替納税を利用されている方は、納期限に指定の金融機関の口座から自動的に納付されます。納期限前日までに口座の残高をご確認ください。振替納税を利用されていない方は、納期限までに金融機関または所轄税務署の窓口で納付してください。

【問い合わせ先】  
松山税務署  
☎089(941)9121

期限迫る!PCB含有電気機器などの期限内処理

PCB(ポリ塩化ビフェニル)含有電気機器などのPCB

B廃棄物については、法律により、期限内処理が義務付けられています。

特に、高濃度PCB廃棄物については、処分期間(トランス・コンデンサなどは平成30年3月31日、安定器などは平成33年3月31日)が迫っていますので、今一度、事業所の電気室、キュービクル、倉庫などの確認をお願いします。

なお、使用中の電気設備については、接触などにより感電のおそれがあり非常に危険ですので、調査にあたっては、必ず電気設備を管理している電気主任技術者に相談してください。

【問い合わせ先】  
愛媛県循環型社会推進課  
☎089(912)2358

みんなで出かけまシエア  
キャンペーン(クールシェア)

それぞれが使っている冷房を消し、みんなでひとつの部屋や場所に集まることで、家庭での省エネを進めましょう!期間中、割引などの特典が受けられる施設もあります。

す。詳しくは県HPをご覧ください。

●期間 7月~9月

【問い合わせ先】

愛媛県環境政策課  
☎089(912)2349  
ホームページ  
<http://www.pref.ehime.jp/kankyuu/k-hp/theme/ondanka/dekakema-share/ikima-share.html>

面河第三ダム・柳谷ダムの放流に注意してください

今年も出水期を迎え、ダムから放流する機会が多くなります。

ダムから放流する時は、あらかじめサイレンまたは警報車(柳谷ダムは放送装置)でお知らせしますので、川にいる方や川に置いてある物件は、早めに流水の来ない安全な場所へ移動してください。

【連絡先】

四国電力株式会社  
・面河第三ダム  
☎0892(54)2720  
・柳谷ダム  
☎0892(54)2365

## まごころ銀行からお礼

### 久万高原町社会福祉協議会

次の方々からご寄附をいただきました。お礼申し上げます。

下畑野川	日野 一伴 様	上黒岩	平岡 裕一 様
直瀬	坂本 博 様	中津	鈴木 博 様
上黒岩	天野 洋子 様		

(5月1日~5月31日 受付分)

## 補聴器のご用命は当店へ



久万高原町久万166番地 電話 21-0167(代)

広報広告



# 募集

「えひめ無事故・無違反123」コンテスト2017参加チーム募集!

運転免許をお持ちの5人が1チームとなり、123日間の無事故・無違反を目指すコンテストです。

●募集期間 7月1日(土)～8月30日(水)

●実施期間 8月31日(木)～12月31日(日)

●参加費 1チーム5千円

●申し込み方法 警察署や交通安全協会、市町役場の窓口にて備えつけのパンフレットに必要事項を記入の上、最寄りの郵便局にて申し込み。

## 【問い合わせ先】

愛媛県消防防災安全課  
☎089 (912) 2321

陸・海・空 自衛官を募集します

●募集種目 ①一般曹候補生(18歳以上27歳未満) ②自衛官候補生(18歳以上27歳

未満) ③航空学生海上要員(高卒23歳未満) ④航空学生航空要員(高卒21歳未満) ⑤防衛大学校学生(高卒21歳未満) ⑥防衛医科大学校学生(高卒21歳未満)  
※③⑥は卒業見込含む

## 自衛官等採用説明会

●日時 7月29日(土) 午前10時～午後3時

●会場 「天空の郷さんさん」防災センター2階 会議室

## 【問い合わせ先】

自衛隊愛媛地方協力本部 松山募集案内所  
☎089 (947) 3040

放送大学10月生を募集しています

放送大学では、平成29年度第2学期(10月入学)の学生を募集しています。

放送大学は、テレビ、ラジオ、インターネットを利用して授業を行う通信制大学です。資料を無料で差し上げてい

ますので、お気軽に放送大学愛媛学習センターまでご請求ください。放送大学ホームページでも受け付けています。  
【資料請求・問い合わせ先】  
〒790-0826 愛媛県松山市文京町3番 放送大学愛媛学習センター  
☎089 (923) 8544  
ホームページ  
<http://www.ouj.ac.jp>

# 相談

難病に関する中予保健所事業のご案内

## 難病窓口相談

医師、保健師、栄養士などが病気や療養生活のご相談に応じます。

●定例相談日 毎月第4水曜日(第4水曜日が祝日の場合は、第3水曜日) 午前11時～正午(要予約)

## 難病訪問相談

窓口相談に来られない方には、ご自宅に保健師が訪問し療養生活のご相談に応じます。また、必要に応じて医師、

看護師、理学療法士なども訪問し、医療面、生活面のご相談に応じます。

【問い合わせ・申し込み先】  
愛媛県中予保健所 難病・母子保健係  
☎089 (909) 8757

無料登記法律相談・公正証書相談会のご案内

●日時 7月27日(木) 午前10時～午後3時

●場所 久万高原町自然休養村センター(役場本庁横)

●内容 登記や相続のほか公正証書作成などの相談に、司法書士と土地家屋調査士が相談に応じます(無料、予約不要、秘密厳守)。

## 【問い合わせ先】

愛媛県司法書士会  
☎089 (941) 8065

サマシャンポ宝くじ  
7月18日発売!!  
1枚300円  
この宝くじの収益金は市町村の明るく住みよいまちづくりに使われます。  
(公社)愛媛県市町村振興協会





### 夏休み特別企画

#### 松山地方裁判所「裁判員裁判体験ツアー」

【日時】 8月9日(水)午後1時15分～4時35分

【会場】 松山地方裁判所

【対象】 県内の小学5・6年生 30人

【参加費】 無料

【受付期間】 7月3日(月)～14日(金)

【申し込み方法】

次の宛先まで、往復はがきに必要事項を記載のうえ、郵送にてご応募ください。なお、グループでの申し込みは3人までとします。

●宛先

〒790-8539 松山市一番町三丁目3-8  
松山地方裁判所総務課  
「裁判員裁判体験ツアー」係

●必要記載事項

(往信用裏面) 参加希望者の①住所②氏名(ふりがな) ③電話番号④学校名⑤学年⑥同伴する保護者の有無(有の場合、保護者の氏名および参加希望者との続柄)

(返信用表面) 参加希望者の住所、氏名

【問い合わせ先】

松山地方裁判所 総務課 庶務係  
☎089(903)4379

## Sports

### スポーツ大会 結 果

▼久万高原町グラウンド・ゴルフ大会(4月30日/笛ヶ滝多目的球技場)  
この大会は、5月21日に開催された国体デモンストレーション競技グラウンド・ゴルフの事前練習と愛好者の親睦

を兼ねて開催されました。

【男性の部】

1位 河野 忠康(上野尻)

2位 大野 玉雄(上直瀬)

3位 中野 栄(中津)

【女性の部】

1位 松岡 逸子(上野尻)

2位 佐伯 公子(久万)

3位 大江はや子(中津)

▼美川地区職域ソフトボール大会(5月14日/美川中)

▽予選リーグ【Aコート】①

商工会青年部2勝②J A 1勝

1敗③役場2敗【Bコート】

▼美川地区春季バレーボールリーグ大会(5月8日、9日/美川中学校体育館)

優勝 父二峰チーム(3勝)

準優勝 仕七川チーム(2勝1敗)

①愛好会2勝②高山・さんえい1勝1敗③教職員2敗

▽準決勝

高山・さんえい9-6商工会

青年部 J A 16-14愛好会

▽決勝

高山・さんえい10-7 J A

### 木材市場市況

5月25日 1037回市【久万広域森林組合】

長さ	末口径	スギ		ヒノキ	
		高値	曲	高値	曲
3.00	13	7,300	7,300	10,500	10,500
	14	8,000	7,000	11,800	10,800
	16	13,700	12,600	16,400	15,300
	18-22	12,900	10,900	15,800	14,700
	24上	12,300	10,500	15,700	14,600
	30上	11,100	10,300	14,700	14,000
4.00	13	11,000	10,000	11,000	11,500
	14-16	9,000	8,500	17,800	15,500
	18-22	12,000	11,000	16,300	15,300
	24	11,900	10,000	15,700	14,600
	26-28	12,000	10,200		
	30上	10,600	10,100	15,100	14,100
6.00	18	15,000	13,000	20,000	
	24上				
選 木		スギ	ヒノキ	マ ツ	
3.00	24上	14,000	19,000		
4.00	24上	14,100	24,000		
4.00	30上	13,600	24,000		
市況	杉・檜とも全般に保合相場。杉の柱上は3m造材お願いします。桧3mの良材は4m造材お願いします。出荷よろしくをお願いします。				



優勝した父二峰チームの皆さん

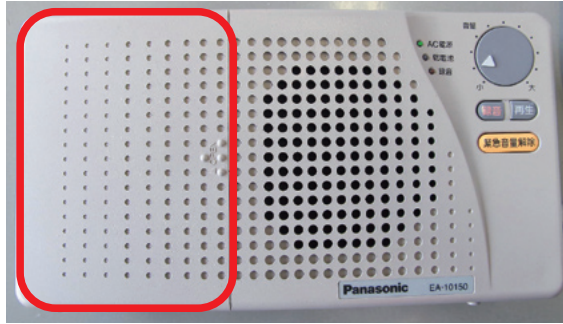


## みんなで防災

総務課  
危機管理室

21-1111(内146・147)

美川地区に設置の個別受信機



久万・面河・柳谷地区に設置の個別受信機

戸別受信機は  
聞こえていますか？

「放送が全く入らない」「チャイムは鳴るけど放送の内容が聞こえない」「雑音が入って聞こえにくい」「電池を交換したのに放送が入らない」など、一つでも当てはまる場合は、戸別受信機が故障している可能性があります。戸別受信機が故障していると緊急時の放送が聞こえません。故障の原因の一つに乾電池の液漏れがあります。液漏れすると放送が入らないほか、停電時には受信機が作動しないこともあります。一度、ご自宅の戸別受信機を確認していただき、異常を見つけた際には総務課危機管理室までお問い合わせください。定期的な確認を心がけましょう。

カバーを開けると、  
乾電池（単2形×4本）が入っています。

久万高原町の

『地域おこし協力隊』のこと

### 協力隊通信

vol.1

地域おこし協力隊の福田剛正（たかまさ）です。道の駅「天空の郷さんさん」を拠点に活動しています。今月の広報から、協力隊の活動についてご紹介していきます。

私の任務の一つは、久万高原町産品を使った加工品開発を生産者さんと一緒に行っていくことです。その第一弾として、町産地とうきびとハチミツを使った「はなことはちみつクッキー」、町産小豆



活動の様子や久万高原の魅力をもっと知ってもらおうと「Facebook」や「Instagram」なども更新しています。

「久万高原町地域おこし協力隊」で検索してください！



きなこのクッキーを発売しました。そのほか「キャラメルピーなつ餅（今季の販売終了）」などお餅の新商品や、クロモジ・カキドオシなどの野草の粉末を料理のスパイスとして活用・商品化するお手伝いなどをしていきます。

「毎月一つの商品開発」を目標に、お客様が買いに來てくれる商品を作れるようがんばっていきます！



119番で  
すぐに参上

—火災・救急・救助—

久万高原町消防  
マスコットキャラクター

“スーパーダッシュくん”

# あんぜんあんしん 消防だより

【問い合わせ先】

消防本部・消防署

☎21-2411

消防署美川支署

☎56-0303

ホームページ

<http://www.kumakogen.jp/info/syobohonbu/index.htm>

5月末現在の状況

火災	4件
救急	245件
救助	19件

## 運動・水分補給・休憩で 熱中症を予防しましょう

暑さに身体を慣らしていく

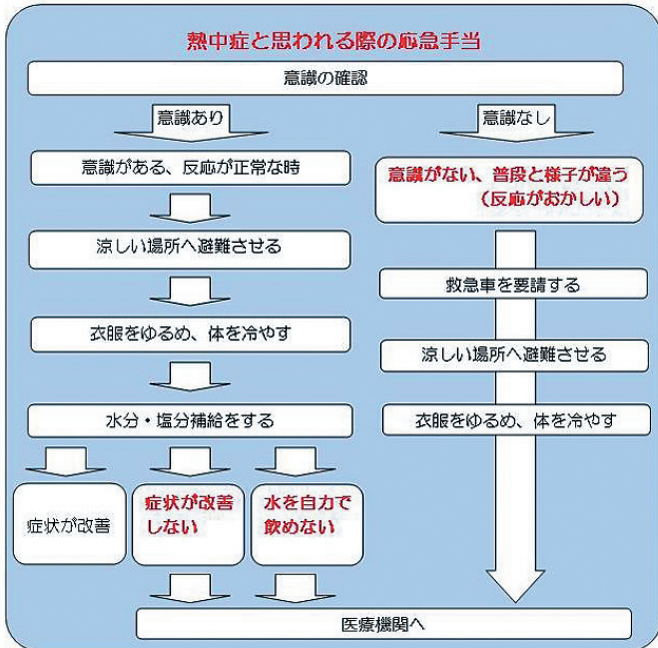
こまめに水分補給を行う

暑い日が続くと、身体がしだいに暑さに慣れて（暑熱順化）、暑さに強くなります。暑熱順化は、「やや暑い環境」で「ややきつい」と感じる強度で毎日30分程度の運動を継続することで獲得できます。運動開始数日後から起り、2週間程度で完成するといわれています。そのため、日頃からウォーキングなどで汗をかく習慣を身につけていれば、夏の暑さにも対抗しやすくなり、熱中症にもかかりにくくなります。

特に高齢者の方はのどの渇きを感じにくくなるため、早めに水分補給をしましょう。なお、持病がある方や水分摂取を制限されている方は、夏場の水分補給などについて必ず医師に相談しましょう。運動時などは休憩を取る。運動する人はもちろんのこと、学校などでは指導者が熱中症について理解し、計画的な休憩や水分補給など、熱中症を予防するための配慮が必

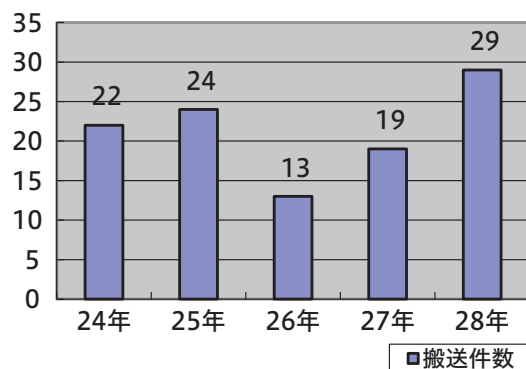
要です。汗などで失われた水分や塩分をできるだけ早く補給するためには、水だけでなく、スポーツドリンクなどを同時に摂取することが有効です。

こんな症状は、「熱中症」を疑ってください。	重症度
めまい・立ちくらみ・筋肉痛・大量に汗をかく	軽
頭痛・吐き気・体がだるい・力が入らない	↓
けいれん・体温が高い・呼びかけても反応が悪い・まっすぐ走れない・歩けない・意識がない	重



熱中症を疑う症状と応急手当

過去5年間の熱中症・脱水の搬送件数





図書館では、図書館の利用が困難な遠方にお住まいの方にも読書を楽しんでいただくため、移動図書館車を運行しています。町内50カ所を毎月巡回し、貸出・返却を行っています。ぜひ、お近くの巡回場所をご利用ください。巡回日時や場所など、詳しい内容は図書館へお問い合わせください。



『やまびこ』  
巡回中！

巡回地域	巡回日（毎月）
明神	第2水曜日（午前）
畑野川	第3水曜日
直瀬	第1水曜日
父二峰	第2水曜日（午後）
面河	第2金曜日
美川	第1金曜日
柳谷	第3金曜日

各地域の巡回日は、次のおりです（変更の場合あり）。



## 木の香り漂う優しい空間 小さな町の図書館だより

久万高原町立図書館

【開館時間】午前9時30分～午後6時

TEL：50-0415 FAX：50-0416

ホームページ / <http://www.kumakogen.jp/culture/tosyo/index.html>

2017 7月の予定

※掲載している行事などは、都合により変更する場合があります。詳しくはお問い合わせください。

日	月	火	水	木	金	土
						1 おはなし会
2	3 定休館日	4 職場体験学習（久万中生） 手芸すずらん	5 やまびこ（直瀬）	6	7 やまびこ（美川）	8
9	10 定休館日	11 古典学習	12 やまびこ（明神・父二峰）	13 やまびこ（美川・柳谷）	14 やまびこ（面河）	15 おはなし会
16 定休館日 第三日曜日	17 祝日休館 海の白	18 規則に定める 休館日	19 やまびこ（畑野川）	20	21	22
23 30	24 定休館日	25 ささゆり読書会	26	27	28 月末整理日 休館日	29

### おすすめ

一般書 小説

#### 『獺(ばく)の耳たぶ』

芦沢央／著  
幻冬舎

自ら産んだ子を自らの手で「取り替え」た繭子。発覚に怯えながらも息子・航太への愛情が深まる。一方、郁絵は「取り違えられた」子と知らず、息子・璃空を育ててきた。それぞれの子が4歳を過ぎた頃、「取り違え」が発覚し…。



児童書 絵本

#### 『ひとりになったライオン』

夏目義一／文・絵  
福音館書店

家族を離れて、ひとりで暮らすことになった若いライオン。シマウマの子どもを見つけ、つかまえようとするが…!? 親離れした若いライオンが、失敗しながら成長していく姿をリアルに描いた絵本。



### 新刊案内

一般書 小説

#### 『御徒(おかち)の女』

中島要／著  
実業之日本社

器量よしへの嫉妬が止まめ17歳。口うるさい姑と幼子の世話に暮れる23歳。切り詰めた生活の中、家族を支える32歳…。下級武士「御徒」の家に生まれた女のブレない人生を描く。



児童書 絵本

#### 『しろさんとちびねこ』

エリシャ・クーパー／作  
椎名かおる／訳  
あすなる書房

ひとりで暮らすねこのしろさんのもとに、ある日、ちびねこがやってきました。なんにも知らないちびねこに、しろさんは賢いねこのすることを教えますが…。忘れかけていた「ありがとう」を思い出させてくれる絵本。





みんなで一緒に

# 健康づくり



久万保健センター

TEL:21-2700 FAX:21-0934

## 町産の「乾物」を使って 郷土料理を作ってみませんか？

乾物は、天日に干しているのので、栄養や素材の香り・うま味が増えています。保存食なので日持ちもします。手軽に使えるのでぜひ普段の食事に活用しましょう。

乾物を使った郷土料理

### おもぶりごはん



#### 材料(作りやすい分量)

米	2合	だし汁	150ml
干しぜんまい	4g	●砂糖	大さじ1
干しいたけ	10g	●酒	大さじ1
切り干し大根	4g	●みりん	大さじ1
にんじん	20g	●しょうゆ	大さじ1・1/5
ごぼう	30g	(好みでご飯にまぶす)	
油揚げ	8g	☆砂糖	小さじ1・1/5
ちくわ	20g	☆塩	小さじ1/3
かまぼこ	20g	絹さや	7枚

#### 作り方

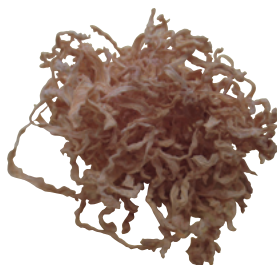
- ①(前日に)干しぜんまいを戻す。
- ②白米は炊く30分前に洗い、ザルに上げておき、普通に炊く。
- ③干しいたけ、切り干し大根は水で戻す。
- ④ごぼうはさがきにする。ほかの材料は細かく千切りにする。
- ⑤鍋にだし汁を煮たてて、材料と●の調味料を入れ、煮汁がなくなるまで煮る。
- ⑥ご飯が炊けたら、熱いうちに☆の砂糖と塩をふり、味のついた具を加えてよく混ぜる。
- ⑦ゆでて細く切った絹さやをご飯の上に飾る。

### 干しいたけの戻し方



- ①さっと洗って汚れを落とす。
- ②たっぷりの水(乾椎茸の量の約10倍)につける。
- ③浮き上がらないように、落とし蓋などをして戻す(触ってみて軸の部分まで柔らかくなっていたらOK)。

### 切り干し大根の戻し方



- ①さっと洗って汚れを落とす。
- ②たっぷりの水に約15分程度つけて戻す。
- ③やわらかくなったらザルにとり、水気を軽くしぼってから調理に使う。

### 干しぜんまいの戻し方



- ①さっと洗って汚れを落とす。
- ②たっぷりの水に①のぜんまいを入れて、沸かす。
- ③ひと沸かしして、火を止める。
- ④ふたをして、冷めるまで置いておく(一晩くらい)。
- ⑤水を2回ほど換え、水洗いしてザルにあげる。

・出典:町発行「久万高原のふるさとの味レシピ集」より



# 7月くらしのカレンダー



医 休日当番医

1 土	◆紅葉の会 in 入野福祉館/19~21時/ 入野福祉館	16 日	医 久万高原町立病院 Tel21-1120 Fax21-1121
2 日	◆住民健診・歯周病検診/8時~11時 /産業文化会館 医西本医院 Tel21-1135 Fax21-1136	17 月	医 直瀬クリニック Tel31-0011 Fax31-0011 <small>海の日</small>
3 月	◆住民健診/8時~13時45分/上畑野 川公民館	18 火	◆住民健診/8時~11時/下直瀬ふれ あい館 ◆紅葉の会/10時~正午/久万保健セ ンター
4 火	◆住民健診/8時~10時/古味集会所 ◆はつらつサークル/14時~15時半/ 久万保健センター	19 水	食育の日 ◆はつらつサークル/14時~15時半/ 久万保健センター
5 水	◆司法書士法律相談/10時~正午/社 協本所	20 木	◆住民健診/8時~10時/中組公民館 ◆心配ごと相談/9時~正午/社協本 所・社協柳谷支所
6 木	◆弁護士法律相談/10時~15時/久万 町民館	21 金	◆特別展「巨大昆虫・微小昆虫」/~9月 3日/面河山岳博物館
7 金	◆住民健診/8時~10時/中津公民館 ◆かむかむ教室/10時~正午/つどい の広場	22 土	環境美化の日 ◆星景写真展「久万高原・清夜の星と風 景」/天体観測館
8 土	◆パパママ教室/10時~正午/久万保 健センター	23 日	◆門前市遊食祭くまくるまるしえ/10 時~14時/久万町商店街 医みかわクリニック Tel56-0908 Fax50-1650
9 日	医吉村医院 Tel54-2050 Fax54-2065	24 月	◆健診結果報告会/10時~10時半=置 俵集会所/11時~11時半=二箇集會 所/13時半~14時半=黒藤川コミュ ニティーセンター
10 月	◆住民健診/8時~10時/こかげ	25 火	◆住民健診/8時~10時/仕七川小学 校体育館
11 火		26 水	
12 水	◆健診結果報告会/10時~11時/城山 公民館	27 木	
13 木	◆ソーシャルクラブ/10時~15時/久 万保健センター	28 金	◆住民健診/8時~10時/美川小学校 体育館 ◆子どもアートワークショップ「かっ こいいポスターを作ろう!」/10時~ 12時半/久万美術館
14 金	◆健診結果報告会/9時半~10時半=日 野浦本組公会堂/11時~11時45分= 成河集会所/13時半~14時=藤社集 会所/14時半~15時=馬門集会所	29 土	◆特別展展示解説「大きな虫・小さ な虫」/13時~14時/面河山岳博物 館 ◆久万高原ヒルクライム/9時半スタ ート/ハイランドパークみかわ 医うつのみや内科 Tel21-3353 Fax21-3352
15 土	◆宙ガールの観測会(第2夜)/19時半~ /天体観測館(要予約) ◆久万美アート夜話(第61夜)/19時~ /久万美術館	30 日	
		31 月	

※掲載している行事は、都合で変更する場合があります。

## 7月の町税等の納付

口座振替 7月25日(火)  
納期限 7月31日(月)  
納期限内に納めましょう

## お知らせ

町ではごみの堆肥化・減量に役立てていただくため、**生ごみ処理容器(コンポスト)などの購入の補助**を行っています。

問い合わせ：役場環境整備課 環境衛生班  
TEL 21-1111 (内線204)

くくる  
リサイクル!



# 久万山文芸

## 新樹会

苗床の芋蔓のびて濃みどり

大原 五月

ありがたき新茶ならこそこの  
香り

松岡八重子

一雨で山おだやかに笑ひけり

篠崎喜代子

花遍路花散りしかな横峰寺

山村 治夫

誇らしく畑になびく鯉のぼり

藤代 恭弘

## 三椏俳句会

存在を花で知らすや山桜

小森 春雄

裏庭に雨ふるごとく柿の花

鈴木 俊子

花散って里は静かや人を恋ふ

田内富美子

こいのぼり川に浮ぶや子供の  
日

中野 榮

囀りの中に朝餉の山家住み

岡田百合子

## あざみ句会

土手道を細めて花菜ざかりか  
な

池田イセヨ

田の畔に掛けてしみじみ春惜  
む

土居 静香

合せ酢に海の匂ひの新若布

古田 信子

春談義屋根に野良猫集りて

正岡ゆたか

急流を難無く越ゆる花筏

大野 良子

## 野芥子短歌会

峡の闇を降り来る雨の時の間  
にあらまじりて軒打つ激し

松下日出夫

植ゑし覚えなきまま庭の福寿  
草五輪咲き継ぐ黄にかがやき  
て

森川 信子

月に一度老人ホームの慰問に  
行くわが身に置きて老いらと  
馴染む

東倉紀美子

茶にせむと斗箆籬ひとつの柿  
若葉青空のもと乾きて音立つ

松下やす子

春が来て裏山にウグイスの声  
を聞きラジオ体操妻とふたり  
で

窪田 正雄

遠遠に灯り見えつつ田の闇を  
ふさげるほどに鳴き立つ蛙

尾形 冴子

寒き夜の満天の星にオリオン  
の位置たしかめて戸締りをす  
る

窪田 和香

田植終へ山は五月の十五日時  
を違へず郭公の鳴く

棟田 鮎男

人住まぬ団地に茂る道の葛踏  
めば音立つ行きも帰りも

窪田 勝子



カット 伊藤 一朗

# ここって すばらしい!

美川地区  
本組西自治会(6戸)



集落の様子

本組西自治会は、字のごとく日野浦本組集落の西側に位置し、6戸11人の小さな自治会です。

自治会においては、毎月25日の常会、3月に引き継ぎ会、初井出修復作業、6月に井出草刈り、7月に農免農道他草刈り、10月に井出および道路草刈り、11月に地方祭などの活動を行っております。自治会独自の行事として、愛宕神社様を、旧暦の1月14日と、11月14日に、自治会内の守護神として、小口回しで

祭礼を続けており、また地域の守り役として自治会内にお地藏さまが祭られておりお参りされております。

我が自治会も、御多分に漏れず、高齢化の中で自治会活動を行っておりますが、あと何年が限度か予想がつかません。神仏にすがりつつこの地域を築いてこられた先人たちの思いを、絶やすことのないようには守りたいと思えます。



自治会の皆さん



地域を見守るお地藏さま

人口 (5月末現在)		前月比
男性	4,062人(12人)	-11人
女性	4,588人(23人)	+1人
合計	8,650人(35人)	-10人
世帯 (5月末現在)		前月比
	4,552戸(30戸)	-9戸

※注 外国人の方を含めています。( ) は外国人数

人のうごき (5月)			
出生	死亡	転入	転出
2人	24人	24人	12人

## 編集後記

▼上畑野川で行われた竹灯籠まつりにお邪魔しました。今年から二日間の開催でしたが、関係者の皆さん、大変お疲れ様でした。地域おこし協力隊の福田さんが、竹灯籠と星空を写したきれいな写真をインスタグラムに載せていたので、負けじと二日目もお邪魔して撮影したのが表紙の写真。去年よりは進化したかな?と密かに思っています。

(渡部)

