

広報

# 久万高原

ひと・里・森がふれあい ともに輝く 元気なまち

2017

5

No.154



特集 P2

入園・入学おめでとう

ふるさと魅力発信 P6

ぐるっとレポート P8

役場からのお知らせ P10

News & Information P16

くらしの情報、文芸  
ほか P18

今月の表紙

町グラウンド・ゴルフ大会の様子  
(グラウンド・ゴルフは、えひめ国体久万高原  
町会場のデモスポ競技として、5月21日(日)  
に実施されます。)



### 久万幼稚園

年少児10名、年中児9名、年長児15名、計34名でスタートしました。泣いたり笑ったり、毎日とてもにぎやかに過ごしています。いっぱい遊んでたくましく成長してほしいと思っています。



### 久万保育園

今年度は、7名の新入園児を迎え0歳から6歳までの77名の子どもたちでスタートしました。「やさしくね やさしくね やさしいことはつよいこと」をモットーに、みんなでハッピーな園生活を送っています。



### 直瀬幼稚園

今年度は元気いっぱいな1名の女の子が入園し、4名でのスタートとなりました。少ない人数ですが、毎日みんなで走り回って元気に遊んでいます。



### 畑野川幼稚園

1名の入園児を迎え、4歳児4名、5歳児2名の計7名でスタートしました。友だちと仲良く、元気いっぱい遊んで成長してほしいと思っています。



### おもご幼稚園

年少組入園児1名を迎え、3名でのおもご幼稚園がスタートしました。元気な笑い声をひびかせて、仲良く楽しい毎日を過ごしています。



### 父二峰幼稚園

今年度は3歳児5名を迎え、合計7名で園生活がスタートしました。みんな幼稚園が大好きで、友だちと仲良く元気いっぱい遊んでいます。

# 特集 入園・入学おめでとう!



仕七川幼稚園

今年度、仕七川幼稚園に元気いっぱいの男の子が入園しました。3歳児は1名ですが、優しいお姉さんお兄さんとたくさん遊んで、毎日楽しく過ごしています。



元気いっぱいの男の子2名が入園しました。美川幼稚園は男の子5名でのスタートです！お兄さんと一緒にままごとでござそうを作ったり固定遊具で遊んだり元気いっぱい過ごしています。



柳谷幼稚園にかわいい女の子が1名入園しました。ままごと、砂場、すべり台・・・と遊びたいこといっぱい！これからも年中組のお姉ちゃんと元気に遊んで、たくさん笑おうね。



創立101年目、新1年生を迎えて、全校児童18人で新たなスタートを切りました。2年生のお兄さん、お姉さんと仲良く過ごし、学習も遊びも、うきうきわくわくしながらはりきってがんばっています。



男子2名、女子2名、計4名の1年生を迎えました。笑顔いっぱい、元気いっぱいの1年生。毎日、学校探検をしたり、運動場で遊んだりして、楽しく過ごしています。

## 父二峰小学校



今年も、元気いっぱい、やる気満々の父二峰っ子が4名入学しました。「早くいろいろなことをやってみたい!」と、目をきらきら輝かせています。21人のお兄さん、お姉さんと一緒にがんばります!!

## 直瀬小学校



男子1名、女子1名が仲間入りしました。優しく、頼りになる上級生に囲まれて、元気いっぱい・笑顔いっぱいで毎日過ごしています。これからの2人の活躍が楽しみです。

## 美川小学校



今年は、元気いっぱい笑顔がかわいい3名が入学しました。小学校生活に興味津々の3人。お兄さんやお姉さんに色々なことを教えてもらいながら毎日楽しく過ごしています。勉強も運動も一生懸命頑張ります。



元気いっぱい、仲良し3人組の1年生が入学しました。学校の授業は、新しい体験、発見の連続です。勉強に運動、どんどんチャレンジ。一人一人が、毎日輝いています。

## 久万小学校



男子14名、女子6名、計20名の1年生です。「なかよくする子・しっかりきく子・げんきにあそぶ子」を合い言葉に小学校生活がスタートしました。楽しいこと、新しい出会いにワクワク・ドキドキの毎日です。

# 特集 入園・入学おめでとう!



男子1名、女子1名の元気な1年生が入学しました。1・2年生は3名、全校児童は10名となりました。優しいお兄さんやお姉さんたちと一緒に、いろんなことにチャレンジしていきます。



3人の元気な1年生が入学しました。勉強も遊びも大好きで、毎日わくわくしています。7人のお姉さん・お兄さんたちのような「かっこいい小学生」を目指して頑張ります!



今年度は、新たに18名の新入生を迎え、スタートしました。少しずつ中学校生活にも慣れ、笑顔で活動する姿が増えてきました。18人全員で協力し、笑顔の絶えない明るい学級にしていきたいと思っています。



「全力」で物事に取り組むこと。クラス全員で「協力」して問題解決を図ることを目指して学習していきます。39名全員が、人生のそれぞれの場面で輝けるように、大切に大切に育てていきます。



## 春は銀河がたくさん見えます

天体観測館 ☎41-0110

天体ブログ

<http://ameblo.jp/kuma-obs/>

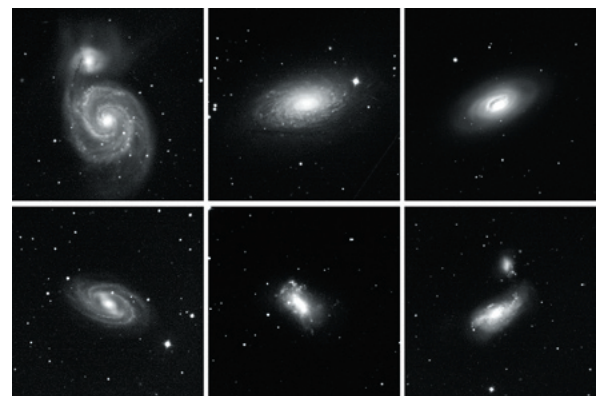


### 学芸員のつぶやき

■銀河の姿に魅了され四半世紀、これからも銀河を撮影したいものです。撮影はゲーム「ポケモンGO!」に似ています。ポケモンを銀河に置き換えた状態で。「今日も銀河をゲットだぜ!」



先月は目で見える春の大曲線と木星を紹介しました。今月は望遠鏡が必要となる銀河についてご紹介しましょう。毎年春は多くの銀河を見ることが出来ます。しかし遠方にあるため暗く、望遠鏡が必要になります。銀河は多くの星が集まって渦を巻いている、楕円になったりといくつかの形状があります。その星の数は大きいもので数千億個の星の集まりといわれています。望遠鏡で見ると「ボーッとした光のシミ」程度しか見え



◀いろいろな集めてみました

ません。あまりにも遠く数千光年、数億光年も離れたためです。きれいな画像を得るために天体観測館は天体専用カメラで撮影しています。すると微弱な光を長時間蓄えることで美しい銀河の写真を撮影することが出来ます。春の銀河をたくさん撮影したいのですが明るいものが数千個もあります。撮影には時間がかかりますが、順番に撮影して多くの銀河を撮影したいと考えています。銀河を撮影したい方は一緒に挑戦しませんか。  
(藤田)

## 面河川でキラリと光る鉱物発見

面河山岳博物館 ☎58-2130

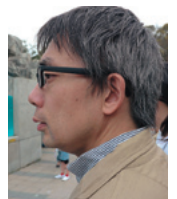
山岳ブログ

<http://blog.goo.ne.jp/omohaku582130>



### 学芸員のつぶやき

■去年の夏から飼い始めた20cmを超す巨大トビズムカデ(久万小前でゲット)が無事冬越ししました。今年もたくさん食べて、もう少し大きくなって欲しい。これまで何度も危険生物の講演でお客さんを楽しませてくれた彼。いい仕事仲間です。



御三戸の河原にはたくさんの石が転がっています。遠目には何の変哲もない「ただの石」です。でも、河原に下りて一つ一つ丁寧に観察していくと、ただの石の中から美しい鉱物が見つかることがあります。鉱物と聞くと急に興味が湧いてきませんか?今回は石ころを「宝物」に変えてしまいかもしれないお話です。一番簡単に見つかるのが緑レン石と紅レン石です。青や白の縞々が特徴の緑色片岩中に抹茶色の層があれば、それが緑レン石です。縞々の石で



▶赤鉄鉱

▶水晶

▶紅レン石赤っぽい部分

▶緑レン石

も生レバーのような赤色のものが紅レン石。石を割るとより色が鮮やかに見えます。赤鉄鉱も緑色片岩上に見られ、通常はキラキラした金属色ですが、写真のように赤いマーブル模様になることも。誰もが憧れる水晶が見たいなら、面河川から流れてきた花崗(かこう)岩を探しましょう。表面に穴や割れ目がある、その中に結晶がくっついていたりすることもあります。鉱物探しは根気が必要。涼しい初夏のうちにチャレンジしてはいかが?  
(矢野)



## コレクション展「熱い抽象-1950~60年代」始まりました!

久万美術館 ☎21-2881

久万美ブログ

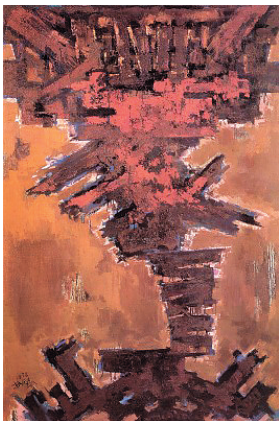
<http://blog.goo.ne.jp/kuma-museum>



### 学芸員のつづやき

■はじめまして!今年度から久万美術館の学芸員に就任しました中島小巻と申します。着任早々、コレクション展の企画があり、美術館の方々に助けていただきながら、何とか「熱い抽象-1950~60年代」展を開催することができました。今後ともどうぞよろしく願っています。

「熱い抽象」を語るうえで、「アンフォルメル」(仏語・未定型の芸術)というキーワードは外せません。アンフォルメル絵画とは、1950年代前半にフランスで生まれた芸術論のひとつで、何らかの画題を忠実に再現するよりも、眼前の物質を重視し、それを自己の身体をもって「描く」行為を重視した絵画表現です。日本美術に「アンフォルメル・シヨック」が巻き起こったのは、1950年代後半から60年代にかけてでした。



▶岡本鐵四郎《塔A》1958年

当時、アンフォルメル絵画に感化を受けた作家たちの年齢は、その大半が20~30代といった若き頃でした。当時、欧米の先端に行く絵画表現は、若い作家たちにとって見過ごすことのできない新鮮なものであったに違いありません。しかし、常に独自性を求める芸術家たちは、そのまま欧米のアンフォルメル絵画を模倣した訳ではなく、常に先進的であろうと努めました。日本のアンフォルメル絵画を描いた作家たちのなかには、日本画の「たらし込み」の技法を流用した者や、絵筆の代わりに自身の足を用いて絵画制作にいたった者もいます。作品からほとぼしる熱いエネルギーをぜひ間近で感じてください!  
(中島)

## 久万高原の縄文のころ

All day about

久万高原町教育委員会(上黒岩考古館) ☎21-0139

[http://www.kumakogen.jp/modules/education\\_new\\_front/index.php?content\\_id=42](http://www.kumakogen.jp/modules/education_new_front/index.php?content_id=42)



### 学芸員のつづやき

■GWは考古館も多くの人でにぎわいました。関東や九州からの見学者もおられました。

「久万高原発掘50年の足跡」で展示されている遺物に由良野II(ゆらの)遺跡の有舌尖頭器があります。久万高原町では、現在50力以上の遺跡が確認されていますが、古くから知られている遺跡の一つです。5月3日に二名地区の由良野の森で、由良野I・II遺跡の実質的な命名者、愛媛考古学研究所の長井敷秋先生の講演会(久万高原の縄文のころ)がありました。昭和45年に実施した分布調査の際の話



▶アクセサリーを作っている様子(砥石を利用)

などは、今と遺跡にまつわる環境が大きく異なり、大変興味深いものでした。今は、遺物が非常に見つけにくいことが改めて理解できました。私も上黒岩岩陰や第二岩陰で見つかっている、タカラガイやイモガイを用いたアクセサリー作りや火おこしの体験活動を行いました。簡単にみえるアクセサリーや、火おこしですが、一つ一つの作業を行うことによって、改めて縄文人の知恵を感じるようになりました。  
(遠部)



### にぎわいの時期が到来

4月9日、地域のシンボル「西村大師堂のしだれ桜」を中心に中津をまるごと楽しむ、恒例の第15回中津さくらまつりが行われました。

当日は天候も回復し、暖かい日差しが降り注ぐ絶好の花見日和。ウォーキングコースを歩く人や、手作りの田楽などを食べながら桜と菜の花の競演を楽しむ人などで終日にぎわっていました。



景色を楽しみながら記念撮影を行う観光客

### 恒例のさくらまつり

### 全町一区での初選挙

4月16日に投開票が行われた久万高原町議会議員選挙において、現職9人、元職1人、新人3人の13人が当選し、翌日の17日、町役場にて選挙管理委員会から当選証書が付与されました。

今回の選挙から、これまでの旧町村別による選挙区制は適用せず、町内一選挙区（全町一区）となり、議員定数も14人から13人になりました。



当選者に当選証書を付与する山本選挙管理委員長

### 13人に当選証書を付与

### 選手に声援を送って

えひめ国体開催まで残り160日あまりとなった4月25日、えひめ国体おもてなし特使の委嘱式が久万小学校で行われました。

式では、河野町長が「選手を迎えるための花を育ててほしい。応援もよろしく」とお願いしました。委嘱状を受け取った石丸救人さん（6年）は「愛媛に来る選手の皆さんを精一杯応援したい」と笑顔で話してくれました。



河野町長から委嘱状を受け取る5年生の児童代表

### おもてなし特使を委嘱

### 売り上げ順調

### 出荷者協議会総会を開催

4月25日、道の駅さんさんで農産物や加工品を販売する農家などで組織する出荷者協議会（宮本甫美会長、会員数304人）の総会が、町産業文化会館で行われました。

宮本会長は「年ごとに売り上げは伸びている。4年目を迎え、来年度からは指定管理者制度へ移行するが、大事な年になるので協力をお願いします」と呼びかけました。



総会の様子





### 石鎚山系にいる？ツキノワグマを話題に講座

四国地域のツキノワグマについて、生息状況や生息環境などについて学ぶ面河山岳博物館の夜の講座が4月26日、産業文化会館で開かれ、約40人の参加者が専門家の説明に耳を傾けました。

県内で生息が確認されたのは72年が最後。四国での生息は剣山系に数十頭程度とされ、保全に向けた調査の内容などについても分かりやすくお話ししてくださいました。



町内外から大勢集まった講座の様子

### ド派手なレース車両が役場前に集結

全日本ラリー選手権第3戦久万高原ラリー（松山オートクラブ主催、町後援）初日の4月29日、例年ハイランドパークみかわ（旧美川スキー場）で行われていたスタート前のセレモニーが、今年は町役場前駐車場で開催されました。

街中では見る機会のないラリーカーを見られるとあって、一目見ようと集まった人たちが繰り返しカメラを向けていました。



インタビューを受けた後続々と出発するラリーカー

### 好打に歓喜 芝の上で楽しくプレー

えひめ国体のデモンストレーション競技でもあるグラウンド・ゴルフの大会が4月30日、笛ヶ滝多目的球技場で行われました。

球技場の全面を利用して設営されたコース間の移動はすべて徒歩。健康的で、しかも手軽にホールインワンが出るなど親しみやすく、約40人の参加者は芝の上のコースを楽しそうにプレーしていました。



和やかな雰囲気プレーを楽しむ参加者の皆さん

### 国体本番迫る 夏に炬火イベントを開催

5月10日、久万町民館において「愛顔つなぐえひめ国体・久万高原町実行委員会第6回総会」が開催されました。

会長の河野町長は「国体開催までいよいよ残り143日。この大会を町の活性化に繋げていくため盛り上げていきたい」とあいさつ。会では大会本番に向けて各種団体の代表者が事業計画や予算などについて話し合いを行いました。



総会の様子



久万高原町では、組織・機構改革として総務課内に新たに「危機管理室」を設け、室長以下3名の職員で、不測の事態に対する迅速な対応とこれら災害の危機回避を目的として取り組んでいます。

近年では、想定外とされる大規模、甚大化する自然災害が頻繁に発生し、迫り寄る「南海トラフ巨大地震」への不安を感じている方も多いと思います。

私たち室員も、命に係わる災害時に必要とされる情報を、分かりやすく迅速に提供し、誰もが即命を守る行動ができるなど、被害の軽減に努めますので、町民の皆様のご指導ご支援をお願いします。

（総務課 危機管理室長 石割 眞一）

## 総務課 危機管理室

# 新設された部署を紹介します

## ふるさと創生課 移住促進班



ふるさと創生課は、美術館・山岳博物館・天体観測館からなるミュージアムグループと商工観光班、道の駅推進班、移住促進班により構成されています。ミュージアムグループで久万高原町の魅力や価値を高め、商工観光班と道の駅推進班により地域産業の振興と新たな就業機会を生み出し、移住促進班によって人口減少をくい止める。そのような役割を担っています。

本町には豊かな自然環境、歴史文化など輝く素材がたくさんあります。これらのものを、もっともっと磨き上げれば、世界中の人々が憧れと羨望をもって久万高原町を目指す、そんな時代が来ると確信しています。

（ふるさと創生課長 大野 和也）



# 役場からのお知らせ

地区名	相談場所	開催日
久万	久万町民館	偶数月20日
面河	面河住民センター	偶数月20日
美川	町社会福祉協議会 本所	奇数月20日
柳谷	町社会福祉協議会 柳谷支所	奇数月20日

※相談日が土・日・祝日の場合はその翌日

※6月は、全地区で1日に開催

【問い合わせ窓口】

久万高原町社会福祉協議会 本所

☎56-0750

行政に関する苦情などをお聞きします  
**行政相談員が委嘱されました**  
 平成29年4月1日付けで、木下公昭さん、高岡 忠さん、十川章一さん、目戸繁志さんが、総務大臣から行政相談委員に再委嘱されました。  
 行政相談委員は、住民の皆さんの行政に関する苦情や意見・要望をお聞きし、皆さんと役所などの間に立ち、公正・中立的な立場で相談のつてくれます。  
 相談は無料で秘密は厳守されますので、お気軽にご相談ください。

## 病气やけがで障害が残ったときは… **障害基礎年金が受給できます**

国民年金加入中に、病气やけがにより障害の状態になったときや、20歳前の病气やけがで障害の状態になったときに、次の要件すべてに該当する方が、障害基礎年金を受給できます。

1 病气やけがで初めて医師の診療を受けた日（以下「初診日」）において、国民年金の被保険者であること。または、国民年金の被保険者であった60歳以上65歳未満の方で、日本国内に住所を所有していること。

2 初診日の属する月の前々月までの被保険者期間のうち保険料納付済期間（免除期間、学生納付特例期間を含む）が3分の2以上あること。

3 初診日から原則として1年6カ月を経過した日、または1年6カ月以内に症状が固定した日（以下「障害認定日」）に、政令で定められている障害等級の1級または2級の障害の状態になっていること。または、障害認定日に1級または2級に該当しなかった方が65歳の前日までに該当するようになったとき。

20歳前に初診日がある障害基礎年金については…

前記2の保険料の納付要件は不要です。ただし、本人の所得によって年金の一部または全部が支給停止となる場合があります。

年金額 (平成29年度の額)	年額	1級…974,125円
		2級…779,300円

※障害基礎年金を受けている人に生計を維持されている子（18歳に到達した年度末までの子か20歳未満の障害のある子）がいる場合は加算があります。

加算額	1人目・2人目 (1人につき)	各224,500円
	3人目以降 (1人につき)	各 74,800円

平成23年4月から、障害基礎年金の受給権を得たあとに子の出生などにより加算要件を満たす場合は、届出により加算されるようになりました。ただし、平成23年4月前の分は対象となりません。

【問い合わせ先】  
 ・住民課 国保年金班  
 ☎21-1111  
 (内線135)  
 ・松山東年金事務所  
 ☎089-946-2146



児童手当を受給されている皆さん  
**児童手当現況届の提出が必要です**

児童手当を受けている方は、6月中旬に「児童手当現況届」を提出しなければなりません。

児童手当現況届は、毎年6月1日における現況を記載し、引き続き手当を受ける要件に該当するかどうかを確認するものです。手当受給者には6月初めに現況届をお届けします。この届が提出されないと、資格はあっても手当を受け取ることができなくなりますので、ご注意ください。

また、この手当には所得制限が設けられており、前年の所得が一定額以上となった場合には手当が減額される場合があります。

こんなときには届け出が必要です

こんなとき	届け出に必要なもの
出生などにより児童が増えたとき	額改定請求書
受給者が転入したとき	認定請求書
受給者が転出するとき	受給事由消滅届 ※転入先で認定請求書を提出してください
支給対象児童が転出するとき	・別居監護の申立書 ・転入先の住民票

【児童手当とは・・・】

久万高原町に住所があり、子どもと暮らし、責任をもって子育てをしている方に支払われる手当で、手当がもらえるのは中学校修了までです。手当の額は次のとおりです。

区分		月額	手当の支払い期間
3歳未満	一律	15,000円	毎年2月、6月、10月に、それぞれ前4カ月分が支給されます
3歳以上	第1子・第2子	10,000円	
	第3子以降	15,000円	
中学生	一律	10,000円	

※3歳到達後の翌月からは、第1子および第2子の手当額は10,000円  
※児童を養育している方の所得が所得制限限度額以上の場合は、特例給付として一律月額5,000円を支給

【問い合わせ先】  
保健福祉課 社会福祉班  
☎21-1111  
(内線133)

6月1日～7日は水道週間  
**「あたりまえ  
そんなみずこそ  
たからもの」**

町内の水道施設は、町や地元管理組合が維持管理を行い、各ご利用家庭に水道水を供給しています。水質基準に基づいた検査を定期的に実施しており、平成28年度も水道水として異常はありませんでした。水道は、私たちの生活に欠かすことができないライフラインの一つです。そのため、災害に強い水道施設を目指して更新や維持管理を行っています。

水道の開栓・休栓・名義変更などを行う場合には、書面で届け出が必要です。

また、給水装置工事については、町指定給水装置工事業者による事前の申請が必要です。

【問い合わせ先】

環境整備課 上下水道班  
☎(21) 1111 (内線207)

【訂正】

広報4月号「久万高原町役場 職員配置」で記載もれがありました。  
14ページ「消防本部・署(一部)」  
大野 秀樹(消防大学校救助科研修中)



松山圏域3市3町で共同開催

## 「笑顔のめぐり愛 親による婚活交流会 Vol.3」 参加者を募集します

仕事で忙しくて婚活ができない、県外への転勤でなかなか参加できない。そんな独身者の親御さん同士で交流する婚活交流会を松山圏域3市3町で共同開催します。

●日時 7月23日(日) 午後1時15分～4時(受付は午後0時45分～)

●会場 ふなや(松山市道後湯之町1-33)

●内容 ①プロフィールトーク(1対1でプロフィールシートを交換し、自己紹介)

②フリータイム(もう一度お話ししてみたい親御さんと自由に交流) ③マッチング・スイーツで休憩(お引き合わせを希望する親御さんを4名までご記入。成立を確約するものではありません。)

④成立した方は、後日のお引き合わせについて詳細をご説明。⑤双方の親御さん、お子さん、ボランティア同席のもと、お引き合わせを行います。

●対象者 20～45歳程度の独身の子どもをもつ親で下表の「○」に該当する人

●定数 独身男女の親御さん各10組(最少催行組数10組)

※父親または母親のどちらか1名での参加も可能です。

●料金 1名 3000円(両親で参加の場合)

場合は6000円)

●申し込み方法 6月20日(火)(必着)までに、はがきまたはファクス・Eメールで「親による婚活交流会Vol.3」と明記し、参加者(親)および子どもの住所・氏名・年齢・性別・電話番号を記入のうえ申し込みしてください。

●申し込み先 〒790-0067 松山市大手町二丁目5-17 えひめ結婚支援センター ☎089(933)5596 FAX089(947)4251 メールアドレス megurirai@msc-ehime.jp

【問い合わせ先】 保健福祉課 社会福祉班 ☎(21) 1111(内線130)

対象市町(中予6市町)に		親	
		在住	在住してない
子	在住	○	○
	在住ではないが在勤	○	○
	在住でも在勤でもない	○	×

道路環境の維持にご協力を

## 道路の草刈りに補助金を 出します

●対象 認定された路線の町道・農道、すべての林道において、草刈り・側溝清掃を行う予定の団体

●申請書 認定路線の自治会長および林道管理組合長に送付

●締め切り 7月31日(月)

●提出先 役場本庁・各支所 ※台風などによる豪雨が予想される場合には、前もって排水施設の点検を行うなど、災害の未然防止に努めてください。なお、豪雨などのあとにはパトロールをして、被災状況のご連絡など、ご協力をお願いします。

【問い合わせ先】 建設課管理建築班(町道・農道・林道) ☎(21) 1111(内線155)



見通しが良くなった草刈り実施路線



# 大雨による国道11号、国道33号の事前通行規制のお知らせ

国土交通省では、大雨などで落石や土砂崩れなどの恐れがある場合、道路利用者を未然に危険から守るために、事前通行規制（通行止め）を実施します。規制条件は、①連続雨量が規制基準雨量の数値に達したとき②パトロールなどにより危険と思われるとき、です。

事前通行規制になった場合は、安全確保のため、規制区間内の通行はしないようにご協力をお願いします。

豪雨など異常気象にお出かけのときは、ラジオの道路情報や道路情報板に表示される道路状況を確認しましょう。また、パソコンや携帯電話などで最新の情報を確認してください。

## 【電話の問い合わせ先】

◆愛媛県内の道路情報については、国道事務所

☎089（972）0034

◆愛媛県内の国管理以外の国道および県道については、

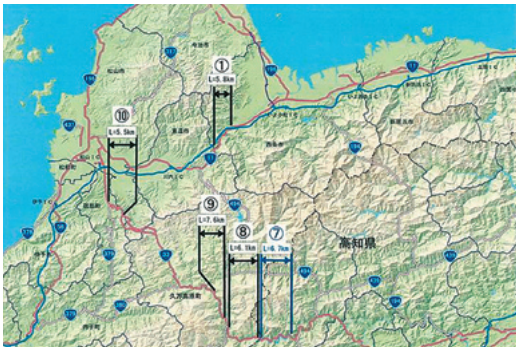
愛媛県土木部道路維持課

☎089（912）2720

## 【パソコンサイト】

道路情報提供システム

<http://www.skr.mlit.go.jp/road/info/index.html>



※サイトの「情報別一覧表示」から「本日の規制情報」などを検索いただけます。  
【携帯サイト】四国の道路情報  
※バーコードを読み込んでアクセスしてください。

国道名	区間番号	事前通行規制区間	規制基準雨量 (連続雨量(mm))	担当出張所
11号	①	愛媛県西条市丹原町志川 ～同県東温市河之内	L=5.8km 300	西条 0897-56-1264
	⑧	愛媛県上浮穴郡久万高原町中津 ～同県上浮穴郡久万高原町柳井川	L=6.1km 250	松山第一 089-956-0326
33号	⑨	愛媛県上浮穴郡久万高原町柳井川 ～同県上浮穴郡久万高原町黒岩	L=7.6km 250	
	⑩ (注1)	愛媛県松山市久谷町 ～同県伊予郡砥部町千足	L=5.5km 組合せ雨量 (時間雨量50mm以上観測し かつ、連続雨量170mm)	
	⑦	高知県吾川郡仁淀川町桑山字オオジミ ～愛媛県上浮穴郡久万高原町中津	L=6.7km 250	佐川 0889-22-1022

(注1) ⑩区間は連続雨量250mm又は組合せ雨量（連続170mmでかつ、その直近に時間雨量50mm以上観測、連続170mm超過後は任意の時間雨量50mm以上観測時点）を運用



梅雨前線や台風などの影響で、大雨による災害が起きやすい季節です。

テレビ、ラジオなどの災害情報に注意し、危険が迫ったときはすぐに避難するなど、災害に対する警戒を十分に心がけてください。

なお、危険な箇所を見かけたときは、すぐに役場や、土木事務所などにお知らせください。

災害による人命・財産の被害の防止に皆さんのご協力をお願いします。

## 【問い合わせ先】

・久万高原土木事務所

☎(21) 1210

・役場建設課

☎(21) 1111



## 愛媛県計量検定所「特定計量器(はかり)の定期検査」のお知らせ

取引や証明に使用する「はかり」は、2年に一度の定期検査が計量法により義務付けられており、合格シールのない「はかり」は、原則として使用できません。

次のいずれの会場でも受け付けできますので、必ず受検してください。

なお、検査の際には「手数料」が必要です。

### 日程

月 日	時 間	検 査 場 所
6月1日(木)	午前10時～11時	松山市農協父二峰支所
	午後1時～2時	下畑野川公民館
	午後2時半～3時半	直瀬住民センター
6月2日(金)	午前10時半～11時半	久万高原町役場柳谷支所
	午後1時半～2時半	面河住民センター
6月5日(月)	午前10時半～11時半	農村環境改善センター(美川)
	午後1時～3時	久万高原町役場(本庁)

### 手数料

	種 類	ひょう量 (最大計量値)	手 数 料
非自動はかり	電気式はかり	100kg以下	1,500円
		250kg以下	1,900円
500kg以下		2,350円	
1t以下		3,300円	
	棒はかり、直線目盛はかり		260円
※高精度のはかりの場合には、手数料が右の2倍になる場合もあります。	その他のはかり	100kg以下	530円
		250kg以下	950円
		500kg以下	1,600円
		1t以下	2,250円
		2t以下 以下省略	3,950円 以下省略
分銅、定量おもり、定量増おもり	1個につき、10円		

### 取引とは

- ・スーパーマーケット・食品工場・物産市場などにおいて、食品の容器(袋)詰めを行い、計量してラベリングすること
- ・運送業における運送契約及び倉庫業における入庫契約
- ・医師または調剤師などの施療調剤 などをいいます。

### 証明に使用とは

- ・学校や福祉施設などでの健康診断票作成や乳幼児健診などで母子手帳記入のための体重測定
- ・警察の行う積荷の取り締りのための計量

### ※検査対象外のもの

- ・家庭で使用するヘルスメーター、キッチンスケールなど
- ・浴場や旅館の体重測定用
- ・農家の供出用や肥料配合専用

このほかご不明な点は、久万高原町役場ふるさと創生課(電話0892-21-1111)または、愛媛県計量検定所(電話089-947-4001)へお問い合わせください。



# 募集

「知事とみんなの愛顔(えがお)でトーク」傍聴者募集

愛媛県では、知事が地域に  
出かけ、地域住民と気軽に意  
見交換を行い、地域の意見・  
要望を把握し、可能なもの  
から県政に反映させていく  
ため、次のとおり「知事とみ  
んなの愛顔(えがお)でトー  
ク」を開催します。

会議では、「愛顔(えがお)  
あふれる愛媛づくり」につい  
て、知事が地域の皆様方に直  
接お話しします。

- 日時 平成29年6月9日  
(金) 午後2時半～5時
- 会場 久万高原町役場(久  
万高原町久万212番地)
- 定員 50名(先着順)
- 申し込み方法 6月6日  
(火)までに郵便、電話、F  
AXまたは電子メールで、  
住所、氏名、電話番号を記入  
(連絡)し、申し込んでくだ  
さい。
- 申し込み先 中予地方局地  
域政策課(T790-8502

松山市北持田町132番地)  
☎089(909)8751  
FAX

089(921)2601  
メールアドレス  
chu-seisaku@pref.ehime.  
lg.jp

## 県民総合文化祭 文化事 業企画の募集

県民総合文化祭に新風を吹  
き込む文化事業企画を募集し  
ます。採択された企画に対し、  
実施経費の一部を助成しま  
す。(原則2件、50万円以内)

- 募集期間 6月30日
- 応募方法 企画書に必要事  
項を記入のうえ、郵送、F

AX、メールまたは持参  
※企画書は県ホームページ  
からダウンロード可

### 【問い合わせ先】

県文化協会事務局(県文化・  
スポーツ振興課内)  
☎089(932)8310  
FAX  
089(912)2969  
メールアドレス  
bunkasports@pref.ehime.  
lg.jp

ホームページアドレス  
<http://www.pref.ehime.jp/h13000/29kikakukoubo.html>

## えひめ愛顔のジュニアアス リート 3期生募集

えひめから世界を目指すス  
ポーツが大好きな児童・生徒  
を募集します!

- 募集期間 7月10日
- 対象 県内の小学4年生、  
中学2年生で、土曜日の午  
後6時～8時10分に実施す  
るプログラムに参加がで  
き、保護者による送迎が可  
能な者

●選考方法 新体力テストの  
結果などによる書類選考  
後、実技テストを実施

- 募集人数  
・小学4年生 20～30名  
・小学5年生～中学2年生  
若干名

●応募方法 学校で配付され  
る申し込み用紙を学級担任  
の先生に提出

### 【問い合わせ先】

愛媛県教育委員会保健体育課  
☎089(960)8850

補聴器のご用命は当店へ



久万高原町久万166番地 電話 21-0167(代)

広報広告

# 相談

ホームページ「えひめ ジュ  
ニアアスリート」で検索

労使間の個別トラブル 無  
料労働相談

「パワハラがひどい」「突然  
解雇されて納得できない」「社  
員に配置転換を命じたが理由  
なく拒否された」など労使関  
係のトラブルでお困りの方





に、相談員が対応します。

●事務局職員相談

平日の午前8時半～午後5時15分、随時受付

●労働委員専門相談

原則、毎月第4金曜日の午後2時半～5時(事前予約制・先着3名程度)

【連絡先】

愛媛県労働委員会事務局

☎089(912)2996

ホームページ

http://www.pref.ehime.jp/tioui/

イベント

自然と先人に感謝し豊作を願って 畑野川竹灯籠まつり

今年のご要望にお応えして2日間の開催となりました。

また、畑野川小学校、上浮穴高校に加えて、今年から久万中学校も参加してくれることになり、規模・期間とも拡大して実施します。

●日時 5月27日(土)～28日(日) ※土日のお天気が雨

天の場合は、雨天日のみ中止。両日とも雨天時は翌週6月3日(土)に一日だけ開催

【27日の内容】

子供竹細工教室(午後3時～5時)、竹灯籠着火式(午後6時半～)

【28日の内容】

そば打ち大会(午後2時～5時) 竹灯籠着火(午後6時半～)

●会場

上畑野川明杖地区(本部受付 さくらぎ)

【問い合わせ先】

畑野川里づくりグループ事務局(藤目)

☎0892(41)0033

第22回男女共同参画社会づくり推進県民大会

●日時 6月20日(火) 午後1時～3時半

●会場 ひめぎんホール サブホール

【基調講演講師】青野慶久氏(サイボウズ(株)代表取締役社長)

【基調講演テーマ】経営戦略としての働き方改革～個性を引き出す人事の考え方～

【てい談テーマ】ひめボスが

未来をつくる～変える、変わる。ワークスタイル～

●参加料 無料

●申し込み方法 電話、はがき、FAX、メール

【問い合わせ先】

愛媛県男女参画・県民協働課 男女参画グループ

☎089(912)2332

FAX

089(912)2444

メールアドレス

danjokyodo@pref.ehime.jp

lg.jp

平成29年度

地域エンパワーメントカレッジ開催

- 7月5日(水) 午後1時半～3時半 「私の町の男女共同参画を考える ～災害時に起こる困難から～」 講師：越智やよい氏 (愛媛県男女共同参画センター館長)
●7月12日(水) 午後1時半～3時半 「私の元気は笑いから ～落語と簡単笑いヨガ～」 講師：芸乃樽人氏 (芸乃一門)
●7月19日(水) 午後1時半～3時半 「媛の国から始まる、自分らしさを生かせる社会づくり ～愛媛県と久万高原町の取組」 講師：県男女参画・県民協働課、町総務課
「元気の源はトマトづくり ～本当の味を久万高原町から～」 講師：露口由美子氏 (株FFT)

【会場】 まちなか交流館
【定員】 30人程度
【募集期間】 6月1日(木)～30日(金)
【申し込み・問い合わせ】 愛媛県男女共同参画センター ☎089(926)1633 FAX089(926)1661

まごころ銀行からお礼

久万高原町社会福祉協議会

次の方々からご寄附をいただきました。お礼申し上げます。

Table with 4 columns and 4 rows listing donors: 上畑野川, 久万, 中組, 黒藤川, 木下 公昭様, 高岡 慎也様, 高岡 藤雄様, 西田 浩志様, 中津, 柳井川, 西谷, 小栗 繁美様, 渡部 敏聖様, 長谷 直輝様

(4月1日～4月30日 受付分)



# みんなで防災

総務課  
危機管理室  
21-1111(内146・147)

平成23年3月の東日本大震災以降、全国で災害に対する備えが進んでいます。本町でも、南海トラフ地震などの大規模災害に備えるため、4月

から総務課内に危機管理室を設置しました。危機管理室では、町が開設した避難所に皆さんが避難した後の行動をまとめた『避難所運営マニュアル』を平成29年3月に作成しました。今後、町内の避難所へマニュアルを配布します。避難所運営は避難者が中心となります。運営することが基本となります。避難所に配布されましたら、一度マニュアルをご覧ください。

### 久万高原町 避難所運営マニュアル

町では、防災行政無線や広報車、防災車などで避難所を探した際、皆さんの安全を確保するための避難所を開設しますが、避難所運営には皆さんの協力が不可欠です。避難所運営マニュアルでは、避難所を開設してから避難までの避難所運営の役割を説明しています。主な役割は次のとおりです。

**【自主防災組織・(自治会)の役員の方】**  
このマニュアルの趣旨や目的の役割を説明し、避難者や関係者へ協力を呼びかけ、避難所での避難生活を行います。避難所や避難生活などの協力を調整します。

**【避難者】**  
このマニュアルに従って、避難所での避難生活を行います。また、避難所での役割や役割の役割や役割に従って避難所運営に協力します。

**【避難所職員】**  
このマニュアルを参考に、町民の避難生活に協力します。避難所や避難生活の役割や役割に従って避難所運営に協力します。

**【管理者・職員】**  
避難所となる施設の役割や役割を、避難者の安全確保を行います。

#### 避難者カード (A4用紙に2枚印刷)

※ 避難者カードの入力は、必要を参照してください。

避難所名(町民センター) 1 避難所名 (避難所での生活名を希望する方)  
2 避難所職員 (自治会等で生活する方が避難所が設置される方)

① 自治会名  
自治会名  
氏名 性別 年齢 備考  
※ 避難所での生活名を希望する方は、氏名を記入してください。  
氏名 性別 年齢 備考  
氏名 性別 年齢 備考  
氏名 性別 年齢 備考  
氏名 性別 年齢 備考  
氏名 性別 年齢 備考

② 避難所名  
1 避難所名(町民センター) 2 避難所名(町民センター)  
3 避難所名(町民センター) 4 避難所名(町民センター)  
5 避難所名(町民センター) 6 避難所名(町民センター)

③ 避難所名  
1 避難所名(町民センター) 2 避難所名(町民センター)  
3 避難所名(町民センター) 4 避難所名(町民センター)  
5 避難所名(町民センター) 6 避難所名(町民センター)

④ 避難所名  
1 避難所名(町民センター) 2 避難所名(町民センター)  
3 避難所名(町民センター) 4 避難所名(町民センター)  
5 避難所名(町民センター) 6 避難所名(町民センター)

⑤ 避難所名  
1 避難所名(町民センター) 2 避難所名(町民センター)  
3 避難所名(町民センター) 4 避難所名(町民センター)  
5 避難所名(町民センター) 6 避難所名(町民センター)

⑥ 避難所名  
1 避難所名(町民センター) 2 避難所名(町民センター)  
3 避難所名(町民センター) 4 避難所名(町民センター)  
5 避難所名(町民センター) 6 避難所名(町民センター)

マニュアルには、避難所での決まりごとや、避難世帯単位で記入していただく避難者カードなどの様式を掲載しています。

4月末日、全国45地域から応募があった林野庁の新規「林業成長産業化地域創出モデル事業」に、わが町の提案が16地域のひとつとして選定されました。

当事業は、地域の知恵と工夫を凝らした5年間の地域提案型事業であり、当町は、優良かつ豊富な森林資源を核として「林業日本一のまちづくり」をテーマに掲げ、森林資源から木材製品の物流・商流

## 「林業成長産業化地域」に選定されました

の一元化、担い手の確保、ブランド化と利用拡大などに取り組み、林業成長産業化の実現を図っていきます。

全国のモデルとしてわが町を発信していくとともに、町民の皆様には、今後の取り組み状況をお知らせしてまいります。(林業戦略課)

## 木材市場市況

4月25日 1035回市【久万広域森林組合】

長さ	末口径	スギ		ヒノキ	
		高値	曲	高値	曲
3.00	13	7,800	7,800	11,100	11,100
	14	8,600	7,100	12,200	11,400
	16	14,300	12,900	16,200	15,300
	18-22	13,400	11,300	16,900	15,500
	24上	12,800	11,000	16,600	15,100
4.00	30上	11,600	10,800	14,500	13,600
	13	10,800	10,000	12,600	12,500
	14-16	10,300	8,600	17,500	15,800
	18-22	12,000	11,100	16,300	15,300
	24	12,200	10,300	16,200	14,800
6.00	26-28	12,400	10,800		
	30上	11,800	10,900	15,800	14,200
	18	18,000	14,000	23,000	20,000
	24上	12,000	11,000	21,000	18,000
選 木		スギ	ヒノキ	マ ツ	
3.00	24上	14,800	23,000		7,000
4.00	24上	14,500	25,000		8,000
4.00	30上	13,100	26,000		
市況	杉・檜とも全般に保合相場。柱・中目は上昇傾向。杉6mの22-28cmの一般材は、3mまた4m造材お願いします。出荷よろしく申し上げます。				



防災講座で、延焼拡大防止など防災効果について学ぶ参加者の皆さん



# 進む高齢化 対策学ぶ 消防署で防災・防災研修を開催

4月26日、高齢者の防災対策と火災による被害防止を目的とした防災講座・防災研修を消防署で実施し、老人クラブ、防災士会、福祉施設職員など約60人が参加して、「防災化」による防火や地震などの対策について学びました。講座を受講した防災士会の沼田洋一会長は「防災という言葉は新鮮に感じた。今後の活動に防災製品の使用なども考えたい」と話しました。また別の参加者の方は「防災という言葉は初めて。炊き出しで使った備蓄食も地域に広めていきたい」と話しました。

119番で  
すぐに参上

—火災・救急・救助—

久万高原町消防  
マスコットキャラクター

“スーパーダッシュくん”

# あんぜんあんしん 消防だより

【問い合わせ先】

消防本部・消防署

☎21-2411

消防署美川支署

☎56-0303

ホームページ

<http://www.kumakogen.jp/info/syobohonbu/index.htm>

4月末現在の状況

火災	2件
救急	185件
救助	11件



炊き出し訓練では、ナイロン袋などを利用した炊き込みご飯や蒸しパン作りを行いました



地震対策製品や住宅用火災警報器について説明しました



水消火器体験の様子

防火標語は、火災予防思想をより広く普及させることを目的に、消防庁と一般社団法人日本損害保険協会との共催で昭和41年度から募集が始まりました。52回目となる今年度の防火標語は、全国から19137点もの応募の中から選ばれました。この標語を教訓とし、一人ひとりが防火・防災に努めていただきますようお願いいたします。





## 木の香り漂う優しい空間 小さな町の図書館だより

久万高原町立図書館

【開館時間】午前9時30分～午後6時

TEL：50-0415 FAX：50-0416

ホームページ/<http://www.kumakogen.jp/culture/tosyo/index.html>

2017 6月の予定

※掲載している行事などは、都合により変更する場合があります。詳しくはお問い合わせください。

日	月	火	水	木	金	土
				1	2	3 おはなし会
4	5 定休館日	6 手芸すずらん	7 やまびこ (直瀬)	8	9 やまびこ (美川)	10
11	12 定休館日	13 古典学習	14 やまびこ (明神・父二峰)	15 親子読書講座 (父二峰幼・小)	16 やまびこ (面河)	17 おはなし会
18 定休館日 第三日曜日	19 定休館日	20 手芸すずらん	21 やまびこ (畑野川)	22	23 やまびこ (美川・柳谷)	24 わくわく化学塾
25	26 定休館日	27 ささゆり読書会	28	29 ブックスタート	30 月末整理日 休館日	

### 第77回わくわく科学教室 仮説実験 「電子レンジで遊ぼう」

電子レンジの中にいろいろなものを入れて「チン」してみます。例えば、生タマゴをチンしてみるといった何が起きるでしょうか…？

●日時 6月24日(土) 午後1時半～3時半

●場所 久万高原町立図書館 視聴覚室

※参加希望の方は、図書館へお申し込みください。

### 他市町の図書館も 利用できます！

「まつやま圏域図書館の連携に係る協定」により、まつやま圏域(松山市・伊予市・東温市・松前町・砥部町・久万高原町)の方は、圏域内の市町立図書館が利用できるようになります。

各図書館の規則に沿って利用し、借りた資料は借りた市町の図書館へお返しください。

▼連携開始日  
平成29年5月1日

### おすすめ

一般書 小説

#### 『素敵な日本人』

東野圭吾／著  
光文社

登場する人物が知人に似ていたり、経験のあるトラブルだったり、つい思い浮かべてしまう妄想の具現化だったり…。意外性と機知に富み、四季折々の風物を織り込んだ短編ミステリー9編。



児童書 よみもの

#### 『犬とおばあさんのちえくらべ』

アニー・M.G.シュミット／作  
西村由美／訳  
徳間書店

おばあさんは、暖炉のそばのいすがお気に入り。いつも犬のトムにいすをとられてしまうおばあさんは、いいことを考えつき…。オランダの国民的作家、アニー・M.G.シュミットが書いた、動物たちのゆかいな9つのお話を収録。



### 新刊案内

一般書 小説

#### 『我らがパラダイス』

林真理子／著  
毎日新聞出版

高級介護付きマンションで働く3人の中年女性。それぞれの家庭内で深刻な介護問題を抱える彼女達は、困窮していく我が身と、裕福な入居者達との想像を絶する格差を前に、一世一代の勝負に出る！



児童書 絵本

#### 『おさるのこうすけ』

武田美穂／作・絵  
童心社

友達と遊びに行くときも、プールに行くときも、お買い物に行くときも。いつでもお姉ちゃんについてきたがる、おさるみたいな弟。かわいいうきもあるかな…？ 幼いきょうだいの、ユーモラスで心あたたまるお話。





みんなで一緒に

# 健康づくり



久万保健センター

TEL:21-2700 FAX:21-0934

きれいな空気で  
国体選手を迎えよう！

## 毎年5月31日は 世界禁煙デー

～タバコについて考えてみませんか？～

### 第7回世界禁煙デー in 久万高原町

(上浮穴郡医師会・久万高原町共催)

#### 禁煙啓発パネル展示

5月25日(木)～6月6日(火)まで

〈展示場所〉

- ・久万高原町本庁舎ロビー
- ・久万高原駅やまなみ
- ・ふれあいロードロビー



昨年度の世界禁煙デーポスターコンクール(今年度もコンクールを実施し、ふれあいロードに展示します)

### タバコの害を知ろう

タバコの煙は、400以上の有害物質が含まれています。その中でも、タール・ニコチン・一酸化炭素がタバコの三大有害物質と呼ばれています。

①タール 発がん物質や発がん促進物質が含まれます。

②ニコチン 神経毒性が非常に強く、繰り返しさらされると依存が生じます。

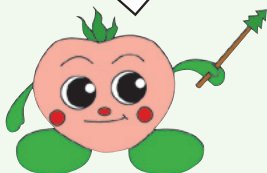
③一酸化炭素 動脈硬化を促進させます。

タバコを吸うと、肺がんをはじめとする多くのがん・心疾患・脳血管疾患になるリスク

クが高まります。さらに、慢性気管支炎や肺気腫、歯周病、不妊などの多くの健康被害を引き起こします。また、妊婦の喫煙は、低出生体重児や早産の危険が高まります。また、タバコの煙は吸い口から直接吸い込まれる「主流煙」と、火のついた部分から立ち上がる「副流煙」があります。タバコは吸う人だけでなく、家族や近くにいる人へも受動喫煙の害を与えます。禁煙に挑戦してみたい方は、ぜひ保健センターまでご相談ください。禁煙外来なども利用し、無理なく禁煙を始めましょう。

### 平成29年度「肺炎球菌感染症予防接種」についてのお知らせです。

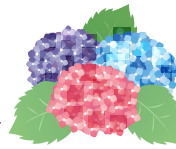
平成29年度対象者は下表の方です。対象の方には、4月初めに郵送にて説明書、記録カード(空色)、紫色の予診票を送付しています。接種を希望される方は医療機関にご予約のうえ、接種を受けてください。なお、助成は今回限りとなります。



年齢	生年月日	年齢	生年月日	年齢	生年月日
65	S27.4.2～S28.4.1	80	S12.4.2～S13.4.1	95	T11.4.2～T12.4.1
70	S22.4.2～S23.4.1	85	S 7.4.2～S 8.4.1	100	T 6.4.2～T 7.4.1
75	S17.4.2～S18.4.1	90	S 2.4.2～S 3.4.1		



# 6月くらしのカレンダー



医 休日当番医

1 木	◆住民健診／8時～11時／落合ふれあい館 ◆紅葉の会 in 入野福祉館／19時～21時／入野福祉館 ◆心配ごと相談／9時～15時／久万町民館・社協本所・面河住民センター・社協柳谷支所	16 金	◆健診結果報告会／10時半～11時＝名荷下集会所／11時半～正午＝小村集会所／13時半～14時半＝本谷集会所／14時45分～15時15分＝郷角集会所
2 金	◆住民健診／8時～11時／西明神創作館	17 土	
3 土		18 日	医 直瀬クリニック Tel.31-0011 Fax.31-0011
4 日	医 西本医院 Tel.21-1135 Fax.21-1136	19 月	食育の日 ◆住民健診／8時～11時／二名公民館 ◆もぐもぐごっくん教室／9時半～正午／Happy House
5 月	◆司法書士法律相談／10時～正午／社協本所	20 火	◆住民健診／8時～10時／城山公民館 ◆紅葉の会／10時～正午／久万保健センター
6 火	◆住民健診／8時～11時／明神公民館	21 水	◆ソーシャルクラブ／10時～15時／久万保健センター
7 水	◆はつらつサークル／14時～15時半／久万保健センター ◆乳がん・子宮がん検診／13時～13時45分／面河住民センター	22 木	
8 木		23 金	◆住民健診／8時～10時／黒藤川公民館体育館 ◆はつらつサークル／14時～16時／久万保健センター
9 金	◆かむかむ教室／10時～正午／久万保健センター	24 土	環境美化の日 ◆門前市遊食祭くまくるまるしえ／10時～14時／久万町商店街
10 土	◆第7回結び音楽祭／15時半～17時半／旧中津小学校体育館 ◆住民健診／8時～13時45分／産業文化会館	25 日	◆紅茶作り体験(要予約)／10時～(問)農業公園41-0040 医 久万高原町立病院 Tel.21-1120 Fax.21-1121
11 日	医 吉村医院 Tel.54-2050 Fax.54-2065	26 月	◆健診結果報告会／10時～10時半＝立野集会所／11時～11時半＝大窪谷集会所／13時15分～13時45分＝松木集会所／14時半～15時＝川前集会所
12 月	◆住民健診／8時～10時／美川南公民館体育館	27 火	◆健診結果報告会／9時半～10時＝永野集会所／11時～正午＝こかげ
13 火		28 水	
14 水	◆健診結果報告会／10時～10時半＝水押集会所／11時～11時半＝中村集会所／13時半～14時半＝東川集会所	29 木	◆住民健診／8時～11時／野尻公民館 ◆乳幼児健診／12時半～13時／久万保健センター
15 木	◆健診結果報告会／10時半～11時半＝おおご高齢者生活支援ハウス／13時～14時＝面河住民センター	30 金	◆住民健診／8時～11時／直瀬住民センター

※掲載している行事は、都合で変更する場合があります。

## 6月の町税等の納付

口座振替 6月26日(月)  
納期限 6月30日(金)  
納期限内に納めましょう

## ■お知らせ

町ではごみの堆肥化・減量に役立てていただくため、**生ごみ処理容器(コンポスト)などの購入の補助**を行っています。

問い合わせ：役場環境整備課 環境衛生班  
TEL 21-1111 (内線204)



# 久万山文芸

## いろいろ句会

早立ちて朝の辞儀する徒遍路

正岡ゆたか

青青と麦の穂揃ふ風の道

小松 公子

桜咲く一万人の久万の町

一柳 勝

花を背に夫婦で初の写真かな

中岡 登

桜咲く湧き興る夢吾が未来

藤代 恭弘

子を頼る齢となりて花の旅

池田イセヨ

初孫をそばにあやしつ雛飾る

土居 静香

## カルスト句会

満開の花散らさじと選挙戦

稲田 幸雄

鶯や菜を茹でこぼす外かまど

三好 桂子

運び来る残土の嵩や山笑ふ

山本美枝子

あつと口開けたるままの目刺  
しかな

長谷 辰子

## 大川俳句会

白ネクタイ久しき春の祝賀か  
な

伊藤 高雪

鼻抜けるからし菜酒が進みけ  
り

神谷 博

椿落つ池の波紋の広がれり

佐々木静子

ムスカリはバラの木陰に群れ  
咲いて

丹波登代子

幼子がかかげる両手つくしん  
ぼ

寺田 敏美

## 草の花句会

一人には余る土筆の袴取り

西山サツキ

亡き夫をしきりに想う春一番

前嶋ヒロ子

厄払い此の幸せに感謝して

佐伯 周子

師と植えし花に囲まれ卒業す

秋岡 健悟

水仙や老を重ねし農夫かな

渡部 美鶴

一升餅負うてしり餅春うらら

渡部茂由子

## 久万短歌会

勉学に励みし孫は医の道につ  
きしを祖父の墓前に告げぬ

小田 絹子

九年間孫の送迎今日終りほつ  
とするやら寂しくもあり

菅 ミツエ

久しぶりエプロンきれば不思  
議にもその気になりて「お  
りようぐ」作る

大田 松子

ラグーマン体を張ってボール  
追ふその逞しさを真近に見つ

む 水谷 宏子

晩年の幸せ祈ると読みくれし  
亡き友偲ぶ彼岸の今日は

日野 笑子

久万での触れし方々訪れ笑顔  
する夫を見つめて心の和む

矢野 幸子

久しぶり受診の歯科の先生に  
セツコさんと呼ばるる嬉し

高橋セツコ

雪舞ふを楽しむごとく小鳥た  
ち輪切りのみかんつつきて果  
てむ

平岡新太郎

楽しみに色とりどりの折り紙  
で傘かざりつくりて遅き春待  
つ

窪田百合子



カット 小掠 京子

# ここって すばらしい!

美川地区  
長瀬自治会(17戸)



集落の様子

なだらかな直瀬川に沿って家が散在する長瀬は、昭和30年頃には53戸で210人ほどいましたが、現在では17戸でそのうち10戸が一人世帯の将来が不安な集落です。

それでも総会のほかには、春と秋の「お日待ち」や道路愛護に加え、神社の元旦祭、夏祭り、秋祭りを自治会行事として取り組んでいます。

集落内には、「御三宝さん」「御三山さん」「金毘羅さん」「お堂」「芋桶(おこげ)石」といった5つの祠(ほこら)

があります。

— 芋桶石の由来のご紹介 —  
弘法大師が長瀬に来たとき村人に出会い、「私を訪ねる人があったら、ここを通ったことを話さないでほしい」と頼んだ。村人は快く約束すると大師は芋桶を村人に与え、岩屋寺の方へ去っていった。桶の中は芋(麻)で満ちており、村人はその「うみそ」をこいで麻を作ったがいくら取り出しても「うみそ」は減らず、村人の家は富み栄えていった。



自治会の皆さん



平成25年に建て替えられたお堂



芋桶石

あるとき一人の女が来て大師のことを尋ねられ、村人は顔を岩屋寺の方へ向けたため女は了解して去っていった。すると芋桶は大きな石と化した。

人口(4月末現在)		前月比
男性	4,073人(12人)	+2人
女性	4,587人(24人)	-13人
合計	8,660人(36人)	-11人
世帯(4月末現在)		前月比
🏠	4,561戸(31戸)	+10戸

※注 外国人の方を含めています。( )は外国人数

人のうごき(4月)			
出生	死亡	転入	転出
1人	10人	55人	57人

## 編集後記



▼今年も町内の保・幼・小・中に入園・入学した元気な子どもたちを紹介しました。残念ながら幼稚園が1園、入園児ゼロで掲載できませんでしたが、ここ数年入園や入学がゼロといったことが起こり始めました。広報をさかのぼると、合併後の平成17年度は幼・小・中合わせて216人。今年度は合わせて121人。さて10年後は…。(渡部)