

広報

# 入万高原

ひと・里・森がふれあい ともに輝く 元気なまち

2017

2

No.151



シリーズ  
まちを次代へ P2

●今月の特集  
「久万材をいかに高く売っていくか」

ふるさと魅力発信 P8

ぐるっとレポート P10

役場からのお知らせ P12

News & Information P16

くらしの情報、文芸 P19  
ほか

## 今月の表紙

### ■節分あそびで3園交流

他園の友だちと遊びを通じてふれ合う交流保育が2月3日、美川幼稚園で行われ、おもご・美川・仕七川各幼稚園の子どもたちが、手作りの鬼のお面を付けて豆がわりのボールを鬼の的に当てて遊ぶ節分あそびなどで交流を深めました。

今月の特集

# 「久万材をいかに高く売っていくか」 —久万林業の現状と将来展望—

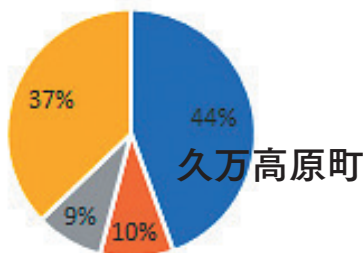


愛媛県全体の40%以上の木材生産量を誇る久万高原町。今後さらなる増産が予想される中で、原木の販売流通方式の改革が必要との声があがっており、町内の林業関係者が協議を重ねています。なぜ改革が必要なのでしょう。そして、どのような方法が議論されているのでしょうか。久万林業の現状と将来展望を特集します。

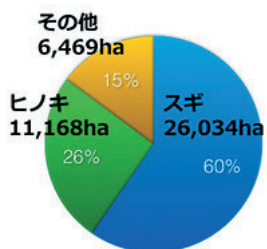
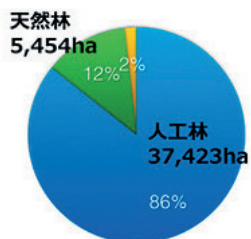
## 町の森林と林業の歴史

現在、町内は非常に多くの森林で覆われています。町の総面積58369畝のうち、森林面積は52518畝で、約90%を森林が占めています。また、森林面積のうち、人工林率は86%で、樹種はスギが多く、次いでヒノキの順

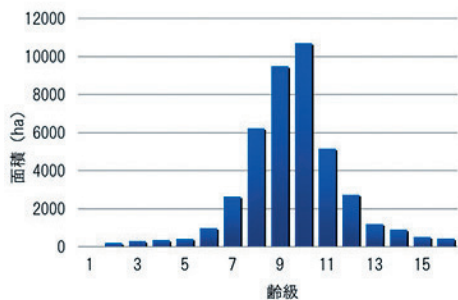
愛媛県の木材生産



久万高原町の森林

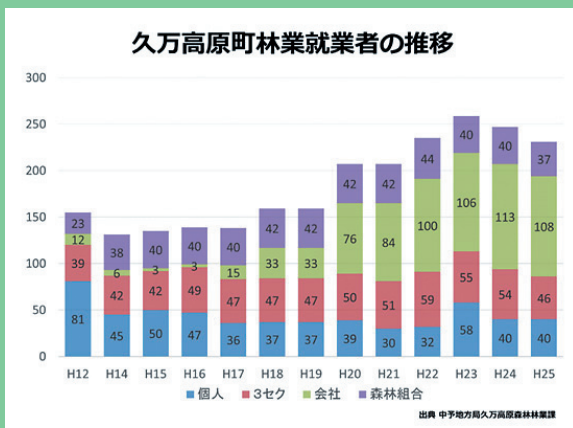
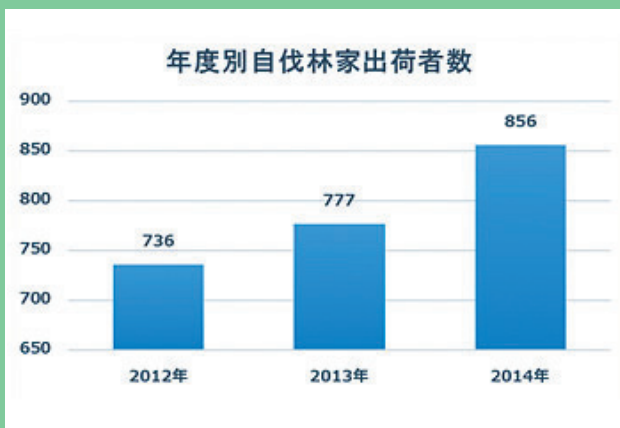
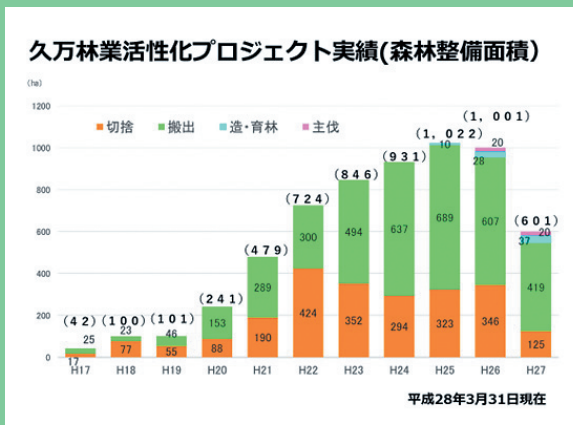
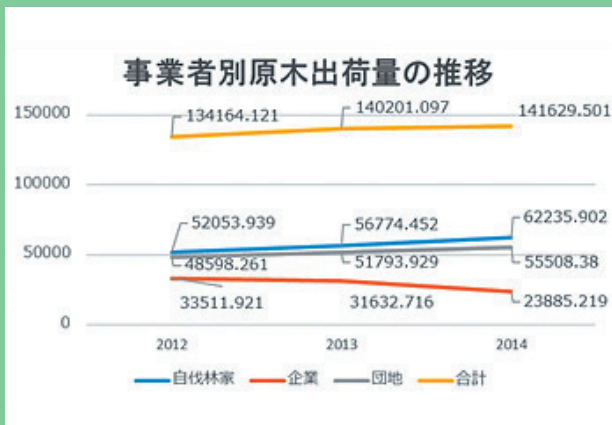


久万高原町齢級構成図



となつています。町の基幹産業である林業を支えるこの豊富な森林資源は、明治時代、久万林業の祖といわれる井部栄範（いべえいはん）氏が、荒れ果てていた山林を蘇らせるために行つた植林事業に始まり、そして戦後の木材需要の急増で起こつた「造林ブーム」で植林面積が飛躍的に増大したことを背景として蓄積されてきたものです。

当時、木材需要の急増で利用できる国産材が山からほとんどなくなつてしまつた状況の中、外国産材の輸入が自由化されました。そして国内の製材業界は「定時・定量・定価」で手に入る外国産材を使うようになりました。その結果、戦後の木材需要が急増した時期と、国産材ブームに沸いたいわゆるバブルの時期だけ、異常な高値で取引された国産材は、国産材よりも高値だが欲しいときに欲しいだけ手に入る外国産材からシェアを奪還することができず、この状況は現在も続いています。



これらの問題に対処すべく、全国初の第3セクター林業株式会社「いぶき」の設立を皮切りに、県・旧5カ町村・林業関係者が連携して「中予山岳流域林業活性化センター」を設立。また、大規模木材加工施設の整備、久万林業活性化プロジェクトの推進といった数々の取り組みを行い、県内で40%以上の木材生産量を誇る全国屈指の林業地になった現在の久万林業。特に久万

### 現在の久万林業を支える中心的組織を次々に起ち上げ

拡大造林期以降、積極的な造林を行ってきた久万林業は、独自の林業振興を模索するべく「上浮穴育林技術とその体系」による均質優良小丸太材の生産や、木材搬出方法の技術革新に取り組み、全国有数の林業地となりました。しかし、外国産材の輸入自由化や木材需要の減退による木材価格の下落、また急速な人口減少による担い手の不足・高齢化などの問題に、関係者は頭を悩ませていました。

しかし、このように木材生産量が増えてきた一方で、現在の久万林業が木材を安定的に供給できる段階には至っていないことを示す、ある問題が発生しました。このことは、個人資産の管理として行ってきた従来の「木材生産業」を改め、森林を「地域の財産」として地域全体で管理していく制度や体制が早急に必要となってきたことを関係者に痛感させるものでした。

林業活性化プロジェクトの進展は、地域の林業事業体に年1000軒以上の安定的な事業発注を行うことを可能にしました。そして、安定的に事業を受注できるようになった事業体側も自身の経営計画を立案できるようになるなど、結果として地域に多くの雇用を生み出し支えています。

また、久万林業を支えてきた自伐林家の木材生産量は、年間5〜6万立方メートルであることが町内3原木市場のデータを分析した結果明らかとなり、個人で出荷を行っている自伐林家の数も増加傾向を示しています。

## 原木を市場で受けいれられない事態が発生

「自伐林家の熱意と林業活性化プロジェクトの進展により、素材生産量が増えたことで、原木の検収や貯木といった原木市場で行われている処理が間に合わなくなったんです」。

販売流通方式の改革が必要との認識に至る最初の発端となった事態についてこう話してくれたのは、中予山岳流域林業活性化センターで特別研



中予山岳流域林業活性化センター  
特別研究員  
本藤 幹雄 さん

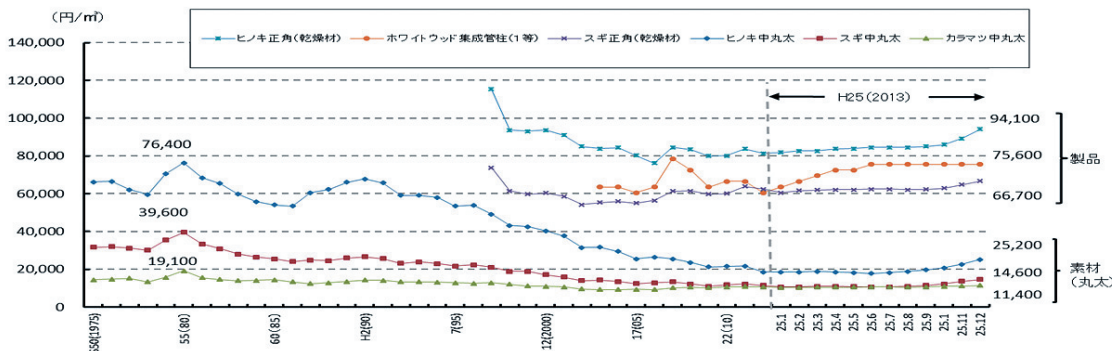
究員として勤務する本藤幹雄さん。「今まで、小規模分散型で個人で出荷するという時代が長かったですから、少ない量を大きくしなくてはならないということ、みんな市場に持って行って売ってしました。この持って行けば売ってもらえるというシステムが原木市場の良いところではあります。生産能力が原木市場の処理能力を超えてしまっただけです」。

逆に、木材不足に悩まされることもあるといい、「木材の月別生産量に偏りが生じているため、製材業者をはじめとする買い手需要が高まった時に木材が足りない、あるいは需要が低下している時に木材が大量に生産されるといったことが起きており、この事態は山林所有者の収益にも大きな影響を与えています。だから、現在の商取引にあった流通体制の改革が必要なのです」と話す本藤さん。本藤さんには、今後の久万林業のあり方についてもお話しを伺いました。

## 流通改革を必要とするもう一つの問題

「製材工場の大型化が進んでいるんです。大きい工場は、同じ径級のもを大量に要求するようになってきました。そうすると買い手の今のやり方は、久万にある3つの市場を別々に回って自分の欲しいものを集めているんですが、例えば最初に県森連の市場で買ったとすると、その時に県森連市場の値段でいただいたの相場観を見て、その後に行く市場ではできるだけ安い値段で買うというのが業者さんの考え方になってくるんです。3つの市場の中で買い手の思う価格に合わせるというところが起こっているんですね。価格が抑制されないようにするためには、逆に久万材の価値を山側からきちっと提示して話し合いで価格を決めていくようにしないと、いつまでもたっても不利な状況が続くんです。ですから、まず3市場の中できちっと選木の基準を決めて、その基準に見合った価格を交渉で決めよう、という話し合いをしたいと思います」。

日本の木材価格の推移



平成25年度森林・林業白書 第V章 木材需給と木材産業「木材価格の推移」

流通改革の方向性

「選木基準を決めることで、少なくとも林家さんがガクツとするような値崩れがなくなりそうです。」

次に、売り方の改革です。選木はきっちり別に分けて、量を多くしてから競り合ってもらおう。そうすると、選木自体は需要があるので、量を集めてきちつと並べれば価格がつくというのは分かっています。選木は選木として



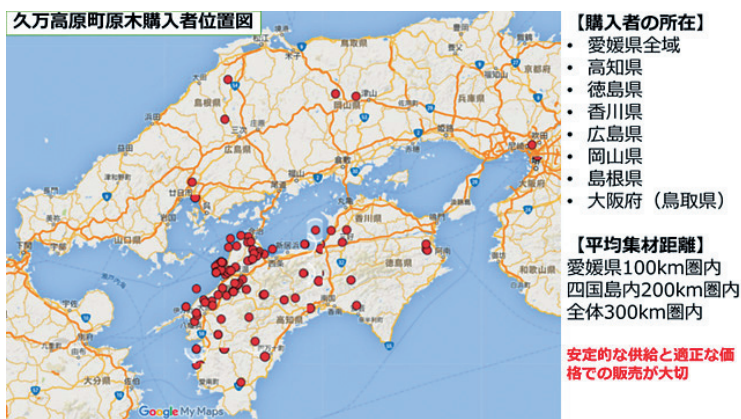
1月に開催された森林認証材供給体制検討会の様子

て、山主が苦勞をした分だけの価格で買ってもらうとうことです。そうでない並材という安く買われている部分は、安く買われないように価格帯を決める。そして買ってくれるところに売る。そのかわり量をきちつと集めて、契約した量・時期に販売しましょうということです。それは市場とプロジェクトを連動させることで可能になります。プロジェクトが始まって何が良くなったかというところ、年間を通してある程度量が確保されるようになってきたんです。昔は、基本的に秋から春にかけてしか出てこなかったのが、通年に渡って木があることで、買い手がずっと久万にはりつくようになったんです。安定した買い手が出現してきたというのが久万林業の強いポイントです。平均集材距離も300<sup>キ</sup>圏内まで延びているので、西日本で1、2位を争う販売場所になっています。その知名度を生かして、量的に取引をきちつと決めてやっていくという事です。

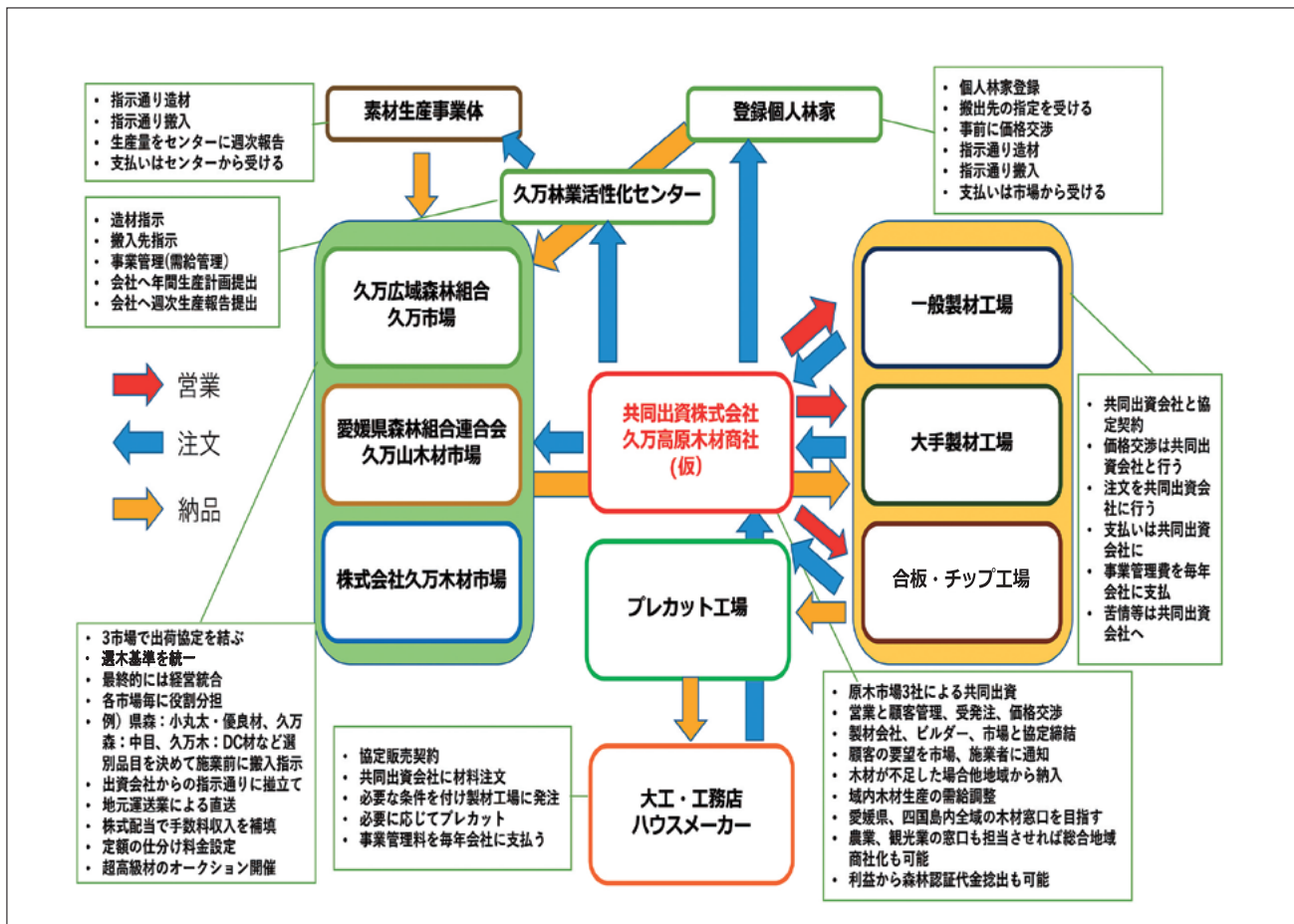
もう一つは、森林認証を始めましたので、名前を付けて森を流通させることができるようになります。久万材はどこまで行っても久万材であるという証明書を付けて出せるようになるので、きちんと管理された山から出た木です。よって名前を付けて出せるような体制をどんどん広めていくことで久万材の価値を高めていくという動きを今とっているところです。」

流通改革の妥当性

「需要者が何を求めているかというところは、製材業者にアンケート調査を行いました。その結果、製材業者は、量的に安定した木材供給を求めていること、必要とする木材を確保してもらえるのであれば通常価格に上乗せしても良いと考えていること、並材は量的なまとまりを一定の地域で確保しておきたいこと、選木など「高級木材」を必要としている業者が多く存在していること、急な発注への対応や、特殊な長さ・太さの原



木など柔軟に対応してほしいこと、などが分かりました。ですから、やろうとしています。これは需要者からも求められることなんです。今まで市場で止めていた流れを、山側が最後まで責任を持って面倒を見ろという流れに、そして山主あるいは木材販売業者の名において最後まで責任が取れる商品づくりや自信を持てるような仕組みづくりをし



木材流通改革のイメージ図

ていく。それができれば、それに見合った付加価値は払ってもらえるだろうというのが見込みではあります。

繰り返しになりますが、買手がどういう買い方をしていくかというと、主要な取引先があつてそこから8割くらいは確保する。残りは他の所を回って安く買っていくので、先に買ってもらえる場所にならないと、恐らく国内の他の産地には勝てません。それと、注文を受けたら決まった価格で確実に売りますという仕組みがないと外材にも勝てません。実は、外材は国産材の2倍くらいの値段で売られています。なぜ高くても外材を買うかというと、製品価格がいくらだからこれくらいの価格の原木が欲しいといった場合に、量と価格が変動しないので、それをずっと持って来てくれるとたくさん量を製材できるからです。大型工場としては薄利多売でもたくさんさんの量を製材することができるので利益が出る。

大きな工場ができてきている今、並材としてはやはりあ

る程度そこに合ったものを売る必要があります。それと同時に、今までの顧客には細やかなサービスで応えていく。買手手を逃さない、顧客を大事にする林業を目指すことになるのかなと思います」。

**高く売っていくためには**

「選木基準を決めて、市販りではなく契約した量・時期で販売するということにすれば、相場に一喜一憂することもなくありますし、出荷情報が入ってから木を出せばいいので経営も合理化されます。逆に、生産情報をもたえれば、それをもとに生産予測がたてられるようになりますので、それを買い手に提供することで山側から営業できるようになります。高値で買い取ってくれるところに売ればいいので、少しでも高く売ることができるようになります」。

新たな展開へと進み始めた久万林業。山主をはじめ関係者の共通理解と熱意が成功のカギとなりそうです。



## 「8つの1等星」

天体観測館 ☎41-0110  
天体ブログ  
<http://ameblo.jp/kuma-obs/>



### 学芸員のつぶやき

■カノープスは九州でよく見えるようです。この時期は友人たちがネットに写真をアップします。久住から阿蘇にかけて、牧ノ戸峠あたりが撮影スポットです。九州へ撮影に行きたいものです。



冬の星空の楽しみは1年で一番多くの1等星を同時に見ることができま  
す。それらを結び「冬の  
ダイヤモンド」(写真)  
を簡単に見つけることが  
できます。  
写真を見ながら1等星  
を結びましょう。リゲル  
から出発します。リゲル  
↓アルデバラン↓カペラ  
↓ポルクス↓プロキオン  
↓シリウス↓リゲルへ  
と戻ります。大きなダイ  
ヤモンドのできあがりです。



▶冬のダイヤモンドとカノープス

す。真ん中にはベテルギウスが輝きます。  
その他に「カノープス(りゅうこつ座)」という1等星があります。低空のためなかなか目にすることができません。町内は山の上など一部の開けた場所で見ることができません。ところが昨年、よく晴れた日に、町内で天体写真を撮影中にカノープスを見ました。見たものは長生きできると言われるおめでたい星で、筆者が国内で撮影できたのは約20年ぶりでしょう。  
今年も晴れた日はカノープスを探しに町内を周ってみたいと思います。  
(藤田)

## 石鎚山の動植物の種類数はいったい何種？

面河山岳博物館 ☎58-2130  
山岳ブログ  
<http://blog.goo.ne.jp/omohaku582130>



### 学芸員のつぶやき

■町内ではヤマアカガエルの繁殖期がやってきました。本種は早春を知らせてくれる指標生物です。夜間、水辺に雌雄が集まって産卵します。この時期を逃すと成体にはまず出会えません。昨年の初見日は2月14日でした。



最近、気になっていることがあります。それは「石鎚山の動植物の合計種数はいったい何種なの？」です。簡単なようにみえますが、正確にこの数値を出すのは困難です。毎年、昆虫類などは新種記載がなされ、国内外に多くの論文が発表され、すべてを数えることは困難だからです。  
現状では、昆虫類三千、植物千二百、菌類三百五十、鳥類百、爬虫類・両生類、魚類その他、合計約五千種が定説となっています。一説には本一万種といわれています。



◀石鎚山の爬虫類・両生類。生物は、たくさんいて、多いほうがよい！(当館自慢のレプリカ)

当のところはどうか？  
国や県が推進している生物多様性の取り組みは重要な業務ですが、それにはまず正確な種類数が出ていなくてはなりません。両生類ならまだ少なくてもいいのですが、種類数の多い分類群は大変です。  
基礎研究は廃れている。今、いつ、どこで、だが、何を発見したか、情報収集は今すぐにも取り組まないと失われます。今後、オール愛媛で連携しなくてはなりません。  
(岡山)





## 新しい学芸員

久万美術館 ☎21-2881  
久万美ブログ



### 学芸員のつぶやき

■冷え込むときは冬籠りに限る。雪見酒のようなシャレた芸当はできないが、昨春から秋にかけて仕入れた情報を攪拌する、醸造の時間を過ごしたい。掻き回しているうち、何か新しいものが誕生するのを期待しながら…。



ヒト、モノ、ハコ。美術館の構成要素を、よくこう言います。ヒトは学芸員、モノは館藏品、ハコは建物。美術館は文化、教育施設ですから、この三つの中で、最も大事なのはヒトなんです。ヒトの調査、研究に基づいて、収蔵するモノが決まり、それを保存管理しながら、公開していく。そればかりか、どんなハコが相応しいかを考えるのも、ヒト。要は、美術館運営の中核になるのが学芸員です。

美術館の学芸員は美術史、あるいは美学を専攻した人が望まれます。しかも、研究者という側面に加えて企画力、行動力、交渉力などさまざまな能力が求められる職種。美術館力は、学芸員の肩にかかっているわけですね。さて、久万美術館にはこの春、新しい学芸員が着任する予定です。オープンから約30年、これまでに久万美で仕事をした学芸員は3人です。3人ともそれぞれに成長し、いい仕事を残してくれました。4人目になる新しい学芸員も、頑張ってくれると期待を寄せています。

(高木)



▶ mono chrome (モノクローム) 展の会場

## 世界のラスコー 日本の上黒岩 SEKAINO KAMIKUROIWA

久万高原町教育委員会(上黒岩考古館) ☎21-0139  
[http://www.kumakogen.jp/modules/education\\_new\\_front/index.php?content\\_id=42](http://www.kumakogen.jp/modules/education_new_front/index.php?content_id=42)



### 学芸員のつぶやき

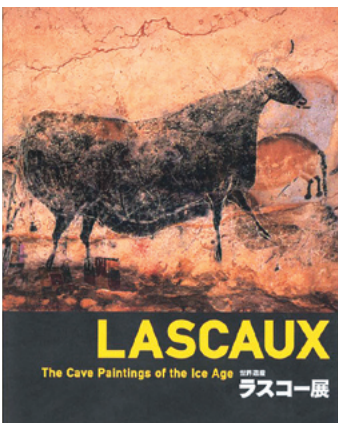
■冬季期間中の見学者がいましたが、考古館より岩陰の方があたたかかったです…。



東京上野の国立科学博物館で、「世界遺産ラスコー展」が開催されました。ラスコーはフランスにある洞窟遺跡で、2万年前のクロマニヨン人によるものです。ラスコーで特に著名なのは壁画で、色彩の豊かさ、技法、そして600頭とも言われる動物の絵画と、その大きさには圧倒されます。ラスコーは、世界遺産にも登録されています。さて、人類がいわゆる「絵画」的なものを描き始めるのは約4万年前なのですが、日

本の状況はどうなのでしょう。ラスコー展では、教科書でおなじみの奈良県高松塚古墳の壁画が示されていました。その高松塚と並んで、わが町の上黒岩岩陰出土の「線刻礫」が表示されています。日本の芸術を語るうえでも、上黒岩岩陰遺跡が登場するところが、改めて理解できました。ラスコー洞窟は、中学生とイヌが発見したこともよく知られています。上黒岩岩陰遺跡の発見も中学生によるものです。

(遠部)



▶ラスコー展の図録(展示会は、これから仙台、福岡と全国をまわります)



# 感謝の心を胸に友と笑顔で新たなスタート



町産業文化会館で1月8日、町成人式が開催され、新成人54人が参加しました。式典では、河野町長が「それぞれの目標に向かって、感謝の心を持ちながら今日から新たなスタートをきってほしい」と激励の言葉を送り、新成人を代表して梅木奈菜さん（美川）が「成人の門出を迎えることができたのは、周囲の方々の温かい愛情とご指導のおかげ。大人としての自覚を持ち社会人として歩んでいきたい」と謝辞を述べました。

式典終了後は、友人や恩師との再会に会話が弾み、楽しい時間を過ごしていました。



決意を新たに昨年よりも強く

上浮穴柔道会の鏡開き式が1月7日、久万中学校武道場で行われました。

当日は、高知県佐川町柔道会も参加して、小野神主様により安全祈願の神事が厳粛に執り行われました。

その後、上浮穴柔道会の山崎涼太さんと魚見楓花さんによる投げの形が披露され、式典終了後は、柔道会の子どもたちによる餅つきをして、参加者にぜんざいがふるまわれました。



神事で鏡餅を割る河野町長と子どもたち



参加者の皆さんで餅つきを楽しみました



投げの形を披露する山崎さんと魚見さん

新春囲碁・将棋・カルタ大会

新年恒例の久万高原町新春囲碁・将棋・カルタ大会が1月9日、久万町民館で開催され、町文化協会員のほか、町内の愛好者や小学生など約25人が参加しました。参加者は、優勝を目指して真剣な眼差しで対局し、各部門において熱戦が繰り広げられました。

大会の結果、次の皆さんが入賞されました。

【囲碁】

・成人Aの部

優勝 山岡敏徳(大川)

準優勝 松本 茂(直瀬)

・成人Bの部

優勝 鳥内政治(西明神)

準優勝 西野猛志(久万)

【将棋】

・一般の部

優勝 宮内教行(七鳥)

準優勝 佐伯英二(久万)

3位 大野昭彦(露峰)

・小学生の部

優勝 石丸救人(久万小)

準優勝 水谷尚之(久万小)

3位 大野颯也(明神小)

【カルタ】

・一般の部

優勝 寺岡京子(久万)

準優勝 相原美代子(久万)

3位 田村裕子(久万)

・小学生の部

優勝 田村花梨(久万小)



白熱した囲碁大会最終戦！



# JR四国バス【久万高原〜落出間】が廃止され、町営バス【久万落出線】を運行予定です

## 4月1日から町営バスが走ります

## 運賃も変わります

長い間、皆さんの公共交通機関として利用されておりましたJR四国バス「久万高原線」の一部、久万高原駅から柳谷落出駅の間(約20キロ)が、平成29年3月31日をもって廃止となるため、同区間を引き継いで翌日4月1日から町営バス「久万落出線」を運行します。

JR四国バスは4月1日から久万高原駅が終点となりますが、町営バスは、久万高原駅を発着するJR四国バス全ての便と接続ができるよう運行する予定です。引き続きご利用ください。

これに伴い、若干のダイヤの変更も予定されております。詳しい時刻表は、来月の広報3月号および各駅・停留所にてお知らせします。

町営バスの運行区間の運賃は、現在のJR四国バスより少し下がります(表参照)。久万高原駅より松山方面へ移動される際には乗り継ぎが必要になるため、現在よりも運賃が少し上がります。ただし、定期券を利用する場合は、4月1日以降もJR四国バスが町営バス区間統一の定期券を現在の運賃で販売しますので、乗り継ぎであっても運賃は変わりません(例参照)。

### 例1) 御三戸からJR松山駅までの現金運賃

御三戸	久万高原	JR松山駅
(現行)	①JRバス 1,740円	
		①1,740円
(4/1以降)	①町営バス 440円	②JRバス 1,360円
	①+②1,800円 ※現行より60円上がります。	

### 例2) 4/1以降の御三戸からJR松山駅までの定期運賃

御三戸	久万高原	JR松山駅
JRバスが統一定期を販売(現行運賃で販売)		

### 久万落出線運賃表(予定)

(平成29年4月1日以降)

										落出
									古床	110
								成川橋	140	200
							沢渡橋	150	230	280
						御三戸	110	190	260	320
					尾貝	110	160	250	320	380
				美川荒瀬	110	150	190	270	350	410
			河口	110	140	190	230	320	400	450
			梨ノ下	110	130	160	210	250	340	410
			伊予落合	110	140	190	210	270	310	470
			二瀬橋	150	140	220	270	300	390	480
			野尻	110	190	220	260	310	430	520
			久万高原	110	150	240	290	310	360	440
										570
										640
										700

【問い合わせ先】  
総務課 秘書政策班  
☎(21) 1111  
(内線102)



### この機会にぜひご利用ください！ 国民年金保険料後納制度

後納制度とは、時効で納めることができなかった国民年金保険料について、平成27年10月から平成30年9月までの3年間に限り、過去5年分まで納めることができる制度です。後納制度を利用することで、年金額が増えたり、納付した期間が不足して年金を受給できなかった方が年金受給資格を得られる場合があります。

- ご利用いただける方
  - 1 20歳以上60歳未満の方で、5年以内に納め忘れた期間（納付・免除以外）や未加入期間がある方
  - 2 60歳以上65歳未満の方

で、5年以内に納め忘れた期間（納付・免除以外）や未加入期間のほかに、任意加入中に納め忘れ期間がある方

3 65歳以上の方で、年金受給資格がなく任意加入中の方など

※ただし、60歳以上で老齢基礎年金を受け取っている方は申し込みできません。

#### 【問い合わせ・申し込み先】

国民年金保険料専用ダイヤル  
☎0570（011）050  
または  
松山東年金事務所  
☎089（946）2146

### 臨時福祉給付金（経済対策分）の申請が始まります

消費税率の引き上げ（5%から8%）による影響を緩和するため、所得の低い方々に対し、制度的な対応（軽減税率の導入）を行うまでの間、

暫定的・臨時的な措置として給付金を支給します。

#### ●支給対象者

平成28年度臨時福祉給付金の支給対象者の方

#### ●支給額

支給対象者一人につき1万5千円

#### ●申請手続き

久万高原町で申請できるのは、基準日（平成28年1月1日）において、住民票がある方です。支給対象者と思われる方は、3月上旬に役場から申請書を郵送しますので、郵便物が届いたら次のとおり申請手続きをお願いします。

#### 【申請期間】 平成29年3月1

日～7月3日

【申請先】 役場本庁保健福祉課または各支所（来庁または郵送により申請書を提出してください。）

【支給方法】 平成29年5月から順次支給。世帯代表者の指定口座へ、世帯の合計支給額を振り込みます。

#### 【問い合わせ先】

保健福祉課 長寿介護班  
☎（21）1111  
（内140）

### 県政モニター（一般モニター）募集

愛媛県が大好きな方、県政モニターとして県政に参加してみませんか。

#### ●募集期間 1月30日（月）～3月15日（水）

●応募方法 応募様式をメール、郵送またはFAXで

#### 【問い合わせ先】

愛媛県広報広聴課

☎089（912）2243  
☎089（912）2248  
メール

kohokochho@pref.hime.g.jp

### 愛媛県版イクボス「ひめボス」推進キャンペーン！

～変わる、変える。愛媛ワークスタイル～

愛媛の活性化を願い、愛媛で働く人を応援する上司「ひめボス」を推進するキャンペーンを実施しています。県内事業所の皆様、一緒に宣言をしませんか。

#### 【問い合わせ先】

愛媛県 男女参画・県民協働課  
☎089（912）2332



# 遺族会の会員を募集します

当初の遺族会は、父母、兄弟姉妹および妻が主として活動していましたが、その後は妻、兄弟姉妹および遺児が中心的な役割を果たして現在に至っています。

しかし、戦後71年が経過して会員の高齢化が進み、会員も減少の一途をたどっています。

そこで、久万高原町遺族会および遺族会各支部では、会員の募集を行います。

遺児の方はもちろん、戦没者を知らない孫、ひ孫の方などのお入会を願います。なお、入会については、各支部の遺族会事務局へご連絡ください。

## ●目的

英霊の顕彰、戦没者遺族の福祉増進、救済の道を開く

とともに、文化、教養の高揚、品性のかん養に努め、平和日本の建設に貢献することを目的とします。

## ●事業内容

- ・町の戦没者追悼式
- ・愛媛県戦没者追悼式
- ・愛媛県遺族大会
- ・遺族会会員の親睦旅行など

## 【問い合わせ先】

- (久万支部) 保健福祉課 遺族会事務局 (21) 1111(内134)
- (面河支部) 面河支所 遺族会事務局 (58) 2111
- (美川支部) 美川支所 遺族会事務局 (56) 0211
- (柳谷支部) 柳谷支所 遺族会事務局 (54) 2121

## 「手話通訳者・要約筆記者養成研修」の受講生を募集します

### 【手話通訳者】

#### ●コース

- ①基礎フォローアップ講座
- ②手話通訳Ⅰ
- ③手話通訳Ⅱ

#### ●日程

毎週木曜日(午前の部)

- ①40回
- ②39回
- ③36回

#### ●受講対象

久万高原町内に居住または勤務する方で、全日程受講可能であり、聴覚障がい者の福祉に理解と熱意を有する方

#### ●研修期間

平成29年4月13日(木)～平成30年2月8日(木)

#### ●会場

松山市総合福祉センター

#### ●定員

各コース1名

### 【要約筆記者】

#### ●コース

手書きコース・パソコンコース

#### ●日程

毎週火曜日(午前の部・午

後の部) 45回

#### ●受講対象

・久万高原町内に居住または勤務する20歳以上の方で、修了後、要約筆記の活動を希望する方  
・(パソコンコース)パソコンの基本操作ができる方

#### ●研修期間

平成29年4月11日(火)～平成30年2月27日(火)

#### ●会場

松山市総合福祉センター

#### ●定員

各コース1名

### 【申し込み期限】

平成29年2月28日(火)

### 【問い合わせ先】

保健福祉課 社会福祉班

☎0892(21) 1111 (内線134)

### 【訂正】

広報1月号19ページに訂正がありました。

誤 久万中1年 吉田 樹  
正 美川中1年 吉田 樹



毎年3月は

「自殺対策強化月間」です

春は進学や就職、異動など、生活環境の変化により、体や心の調子を崩しやすい季節です。特に3月は1年の中でも最も自殺者が増加することから、3月を「自殺対策強化月間」と定めています。

自殺を個人的な問題として捉えるのではなく、私たち一人一人が関心と理解を示し、「誰も自殺に追い込まれることのない社会」の実現を目指し、社会全体で自殺対策に取り組むことが大切です。

自殺者を一人でも減らすために、身近な人の悩みに気づいたら、声をかけ、寄り添い、耳を傾けてください。悩み苦しんでいる人の助けになることがあります。

悩みを抱えている人は、決して一人で悩まずに、まずは誰かに相談しましょう。相談できる場所はたくさんあります。

大切な人の「こころのサイン」を感じたら・・・

・気づき

「いつもと違う」と感じたなら声をかけてみましょう。

・傾聴

相手の気持ちに寄り添い、「聞き役」に徹して相手の話に耳を傾けましょう。

・つなぎ

早めに専門機関の相談へつなぎましょう。

・見守り

温かく寄り添いながら、焦らず見守りましょう。

【問い合わせ先】

保健福祉課 社会福祉班

☎ (21) 1111 (内線141)

久万保健センター

☎ (21) 2700

高齢者叙勲

旭日単光章受章

福水千代重さん＝二名＝

福水さんは、旧久万町議会議員、久万高原町議会議員として長年にわたり地方自治に尽くされ、その功績により「旭日単光章」が授与されました。

この度のご栄誉を心からお祝い申し上げます。



受章された福水さん(左)

瑞宝双光章受章

中山正義さん＝日野浦＝

中山さんは、昭和19年に柳谷郵便局へ配属されて以来、四国郵政監察局勤務を経て、昭和62年に久万郵便局長として退職されるまでの間、長年にわたり郵政行政事務に尽くされ、その功績により「瑞宝双光章」が授与されました。

この度のご栄誉を心からお祝い申し上げます。



受章された中山さん



# お知らせ

## 四国デスティネーションキャンペーンの開幕について

平成29年4月1日から3か月間、JRグループ6社（北海道・東日本・東海・西日本・四国・九州）の協力により、全国から四国へ観光のPR、送客を行う、「四国デスティネーションキャンペーン（四国DC）」が開幕します。

このキャンペーンは、14年ぶりの開催で、四国全体で、非常に多くの魅力ある観光素材の情報を提案しております。

キャンペーン期間中、魅力ある観光素材を求めて多くの方が四国に來られます。こうした方に、四国の観光を楽しんでいただき、「四国は素晴らしい観光地」と思ってもらえる後何度も四国へ観光に來ていただけますよう、皆様の、お客様への「おもてなし」などにご協力いただきますよう、よろしくお願い申し上げます。

### 【問い合わせ先】

四国ツーリズム創造機構  
 事業推進本部 別所・神野  
 ☎087(813)0432

## 相談

### 臨床心理士による「こころの健康電話相談」のお知らせ

心配ごとや不安なことを抱えて1人で悩んでいませんか。家庭や職場について、あるいは、心と身体の不調についてなど、さまざまな相談に電話で応じます。

相談は匿名でもお受けできます。また、秘密は厳守いたします。

●日時 3月5日(日) 午前9時～午後5時

### ●電話番号

089(957)7094  
 089(957)7095

(当日のみ通話可能。通話が混雑してつながりにくい場合があります。)

【主催】愛媛県臨床心理士会

### 労災職業病無料健康相談会

仕事の原因で体を悪くされた方の無料相談会を開催します。

- ・振動障害：チェーンソーや草刈り機など振動工具を長期間使用する仕事をしていて、手指や腕の冷え・しびれ・痛みがある
- ・じん肺：粉じんがある職場で働いていて、セキ・タシ・息切れがある
- ・アスベスト：アスベスト（石綿）を使用する現場で働いていた
- ・騒音性難聴：長年騒音現場で働いていて、耳鳴り・耳の聞こえが悪いなどの症状がある（労災請求は騒音現場を離れてから5年が時効）

そのほか、労災職業病や労災申請など、なんでもご相談ください。お仕事を辞めていたり、職場が閉鎖されていたりする場合でも相談できます（個人情報厳守します）。

●日時 3月12日(日)



油圧ホース  
 ゴムクローラー 各種取扱  
 風力・水力発電を遊ぼう!

有限会社 久万重機サービス  
 TEL(0892)21-2474 FAX(0892)21-2116



補聴器無料貸出サービス  
 実施中!

株式会社 アイシーランド土居  
 久万高原町久万166番地 TEL:21-0167





# Sports

## スポーツ大会 結果

▼第25回愛媛県少年剣道選手権大会（1月22日／愛媛県武道館）

【小学5年生男子の部】  
ベスト8 川崎 憂

（久万剣道ス  
ポーツ少年団／  
父二峰小学校）

【小学5年生女子の部】

・じん肺・アスベスト（石綿）健康管理手帳 など

### 【問い合わせ先】

全日本建設交運一般労働組合  
愛媛県本部（平日午後5時まで受付）

☎089（976）5550

FAX 089（970）2820

第3位 神谷明日香

（久万剣道ス  
ポーツ少年団／  
久万小学校）

【小学6年生男子の部】

準優勝 川崎 悠斗

（久万剣道ス  
ポーツ少年団／  
父二峰小学校）

【小学6年生女子の部】

ベスト8 岡田菜々美

（久万剣道ス  
ポーツ少年団／  
父二峰小学校）

【中学2年生男子の部】

ベスト8 岡田 航太

（久万中学校）

●平成28年度愛媛県剣道連盟  
最優秀選手・優秀選手

【最優秀選手（中学3年生）】  
石丸 翔也（久万中学校）

【優秀選手（中学3年生）】  
矢野 嵐（久万中学校）

【優秀選手（小学6年生）】  
川崎 悠斗（父二峰小）  
大野 颯也（明神小）  
岡田菜々美（父二峰小）  
坂本 七海（久万小）



選手権大会入賞の皆さん

### まごころ銀行からお礼

#### 久万高原町社会福祉協議会

次の方々からご寄附をいただきました。お礼申し上げます。

入野 武智 薫 様	久万 山之内長幸 様
入野 中村 則雄 様	上黒岩 影浦章次(片岡) 様
直瀬 滝本 義郎 様	七鳥 大西完善(岩屋寺) 様
直瀬 坂本 定雄 様	柳井川 中内ツヤ子 様
直瀬 菅 入馬 様	松山市 岡井 峯子 様

（1月1日～1月31日 受付分）



剣道連盟から表彰された皆さん



# 支所だより

## ▼美川支所

「住めば都」で  
あるために

美川地区では、この2年間に相次いで4つの自治会がその活動に終止符を打ちました。一軒だけになってしまったり、数人の高齢者ばかりで神社や集会所・道路などの管理ができなくなったりなど、その実情は深刻です。それぞれの土地に先人が入り、開墾され、定住し始めてから少なくとも数百年〜千年の間、いろいろな出来事の中でも維持されてきたであろう地域コミュニティ。今に始まった事ではないとはいえ、その崩壊・消滅は確実に進行しているという現実を、改めて実感する出来事でした。

美川村が誕生して間もない頃、第二代村長の新谷優氏は「広くなる村で、足（交通）と、目と耳（情報）をどう解決するのか」という住民の方

の質間を感じ入って、これを村づくりの基本の一つとされたそうです。そして道路の開設や改良、有線放送・防災行政無線などの整備、また懇談会や座談会の開催によってこれらの課題は徐々に解消されてきました。

しかし今、急激に縮小する地域社会にあって、生活拠点（学校・役場・商店など）からの距離は拡大しつつあります。そして交通手段を持たない人たちの割合は大きくなり、その人たちの暮らしをどう確保するかという事が、新たな「足の問題」となっています。不便かどうかは相対的なものですが、不便は可能な限り解消されなければなりません。「住まば都」とならないためにも。

（梶家）



移動販売車（長崎集落にて）

### 木材市場市況

1月25日 1026回市【久万広域森林組合】

長さ	末口径	スギ		ヒノキ	
		高値	曲	高値	曲
3.00	13	8,700	8,700	12,400	12,400
	14	10,100	8,300	14,700	13,000
	16	16,000	14,000	19,900	17,700
	18-22	15,100	12,800	17,300	16,300
	24上	14,400	12,300	17,800	16,200
	30上	11,500	11,000	15,500	13,000
4.00	13	12,000	10,300	14,700	14,600
	14-16	11,800	10,100	19,600	17,300
	18-22	15,800	13,300	18,000	17,000
	24	14,800	13,000	16,500	15,400
	26-28	13,800	12,600		
	30上	12,200	10,700	16,500	15,300
6.00	18	16,100	14,000	26,300	24,000
	24上	14,000	12,200	22,500	20,000
選木		スギ	ヒノキ	マツ	
3.00	24上	15,000	24,000		
4.00	24上	15,400	28,000		
4.00	30上	13,900	28,000		
市況	杉・檜とも若干上昇。選木の元玉は、予尺をつけて造材をお願いします。出荷よろしくお願ひします。				

### 「全国森林環境税創設」に向けて

「愛媛県森林環境税」は、県民が恩恵を受ける森林の保全を目的に、県民の納税により、県の貴重な自主財源となつています。全国でも同じように37府県が独自課税を制度化しています。

しかし、森林が多い山村地域の市町村では、急速な人口減少や高齢化などの影響で、森林整備、担い手対策に取り組む安定的な財源が大幅に不足しています。このため、都市部の国民にも等しく負担を

求める「全国森林環境税」を創設するため、長らく全国的な要望活動を続けてきました。昨年12月8日、平成29年度与党税制改正大綱において、「森林環境税の創設に向けて、具体的な仕組みについて総合的に検討し、平成30年度税制改正において結論を得る」と決定されました。これは、今までにない大きな前進であり、今後国民の皆様の理解を得て、創設されることを望むものです。

（森林林業課）



119番で  
すぐに参上  
—火災・救急・救助—

久万高原町消防  
マスコットキャラクター  
“スーパーダッシュくん”

# あんぜんあんしん 消防だより

【問い合わせ先】

消防本部・消防署

☎21-2411

消防署美川支署

☎56-0303

ホームページ

<http://www.kumakogen.jp/info/syobohonbu/index.htm>

### 1月末現在の状況

火災	1件
救急	32件
救助	1件

## 久万小学校に防災倉庫を 設置しました！

一般財団法人自治総合センターの平成28年度コミュニティ助成事業（地域防災組織育成事業）を活用し、久万小

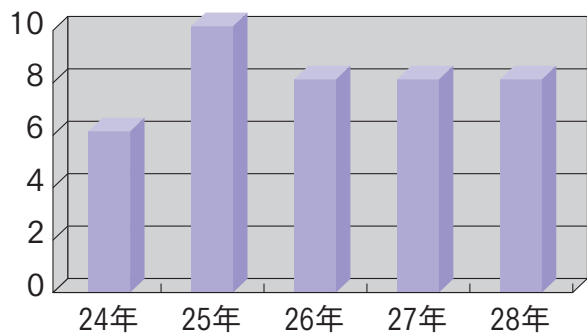


学校少年消防クラブに「救助訓練用資機材」を整備しました。この事業は、宝くじ社会貢献広報事業として、宝くじの収入が財源となっています。今世紀前半までに発生が予想される大災害に備え、防災人の育成強化が課題です。この救助訓練用資機材には、リヤカー・発電機・多人数用炊飯釜などの実践的な訓練用資機材が備えられています。地域が協力する「共助」の力を強化し、地域防災力の充実に努めます。



## 「春季全国火災予防運動」が実施されます

3月1日から3月7日までの間、「消しましょう その火その時 その場所」という平成28年度全国統一防火標語のもと、全国一斉に春の火災予防運動が行われます。この運動は、空気が乾燥し火災の発生しやすい時期を迎えるに当たり、火災予防意識の普及を図ることで火災の発生を防止し、尊い命や財産の損失を防ぐことを目的としています。町内では、平成28年中に8件の火災が発生しました。火災種別ごとでは、建物火災が7件、林野火災が1件です。



災が1件となっています。近年の火災発生件数を見ても8件前後で推移している状況です。火の取り扱いには十分注意し、お出かけ前やお休み前には火の元の確認をお願いします。



お知らせ

☆ ベストリーダ 2016 ☆

2016年の一年間で、貸し出しの多かった一般書ベスト10をご紹介します。まだお読みになっていない方は、この機会にどうぞご利用ください。

- 1位 『人魚の眠る家』 東野圭吾／著 幻冬舎
- 2位 『海の見える理髪店』 荻原浩／著 集英社
- 3位 『鼠、地獄を巡る』 赤川次郎／著 KADOKAWA
- 3位 『君の臍臓をたべたい』 住野よる／著 双葉社
- 5位 『後妻業』 黒川博行／著 文藝春秋
- 6位 『ブラックオアホワイト』 浅田次郎／著 新潮社
- 7位 『ユートピア』 湊かなえ／著 集英社
- 7位 『植物図鑑』 有川浩／著 角川書店
- 7位 『ラプラスの魔女』 東野圭吾／著 KADOKAWA
- 7位 『火花』 又吉直樹／著 文藝春秋

※同一順位間は欠番としています。



木の香り漂う優しい空間  
小さな町の図書館だより

久万高原町立図書館

【開館時間】午前9時30分～午後6時  
TEL：50-0415 FAX：50-0416

ホームページ/ <http://www.kumakogen.jp/culture/tosyo/index.html>

2017 3月の予定 ※掲載している行事などは、都合により変更する場合があります。詳しくはお問い合わせください。

日	月	火	水	木	金	土
			やまびこ (直瀬)	2	やまびこ (美川)	おはなし会
5	6 定休館日	7 手芸すずらん	8 やまびこ (明神・父二峰)	9	10 やまびこ (面河)	11
12	13 定休館日	14 古典学習	15 やまびこ (畑野川)	16	17 やまびこ (美川・柳谷)	18
19 定休館日 第三日曜日	20 祝日休館 春分の日	21 規則に定める 休館日	22	23 ブックスタート	24	25
26	27 定休館日	28 ささゆり読書会	29	30	31 月末整理日 休館日	

おすすめ

一般書 小説

『三鬼』

宮部みゆき／著  
日本経済新聞出版社

一度に一人の語り手を招き入れての変わり百物語も評判の、神田・三島屋。訪れる客の身の処し方に感じ入る聞き手のおちかの身に、心ゆるる出来事が…。全4話を収録。「三島屋変調百物語」シリーズ第4弾。



新刊案内

一般書 小説

『よるのばけもの』

住野よる／著  
双葉社

夜になると、僕は化け物になる。ある日、化け物になった僕は、忘れ物をとりに夜の学校へと忍びこんだ。誰もいない、と思っていた夜の教室。だけどそこには、なぜかクラスメイトの矢野さつきがいてー。



児童書 よみもの

『じいちゃんの鉄工所』

田丸雅智／作  
藤枝リュウジ／絵  
静山社

海のほとりの鉄工所で、ぼくのじいちゃんは今日も不思議な発明品を生みだしている。それは、すばらしいものばかりなんだけど、時々とんでもないことに…!? じいちゃんの発明品がまきおこす、愉快で不思議な10のおはなし。



児童書 絵本

『ばあばは、だいじょうぶ』

いしいつとむ／絵  
楠章子／作  
童心社

つばさはばあばが大好き。逆上がりができなくても、計算問題が解けなくても、ばあばは「つばさは、だいじょうぶだよ」って言ってくれる。そんなばあばが、「わすれてしまう」病気になってしまい…。





みんなで一緒に

# 健康づくり



久万保健センター

TEL:21-2700 FAX:21-0934

## 健康的な食生活について 一緒に学びませんか？

## ヘルスマイト会員を 募集中！

町食生活改善推進協議会（ヘルスマイト）は、研修会に参加し、健康に関するお話や実習（調理・運動）を通して、食生活に関する知識や技術を学び、家庭における健康的な食生活の実践と地域での食生活を中心とした健康づくりボランティア活動を行っています。また、支部（久万・美川・柳谷）ごとの研修を企画し、会員の親睦と資質向上に努めています。

あなたも、ヘルスマイト会員になって健康づくりの輪を広げませんか？ヘルスマイトに関心のある方は、保健センター栄養士までご連絡ください。



会長の日浦です。若いパワーのあるお母さんたち、地域の健康づくりにあなたの力を活かしてみませんか？

### 平成28年度 地域での活動

生活習慣病予防のための減塩推進スキルアップ事業



家庭訪問による減塩普及活動



幼稚園児を対象とした  
おやこの食育教室



### 肺炎球菌感染症予防接種についてのお知らせ

平成28年度対象者の方の自己負担金4,000円で受けられる期間が、平成29年3月末までとなっております。まだ受けておられない方で、接種を希望される方は、早めの接種をお願いします。



# 3月くらしのカレンダー



医 休日当番医

1	水	◆紅葉の会 in 入野福祉館 / 19時～21時 / 入野福祉館 ◆はつらつサークル / 14時～15時半 / 大川集会所	16	木	◆中学校卒業式 ◆ソーシャルクラブ / 9時半～15時 / 大洲市
2	木	◆中性脂肪撃退講座② / 9時半～正午 / 久万保健センター	17	金	◆中性脂肪撃退講座③ / 9時半～正午 / 久万B & G海洋センター ◆久万美アート夜話 (第57夜) / 19時～ / 久万美術館
3	金	◆家族教室 / 13時半～15時半 / 久万保健センター	18	土	◆第24回久万高原町長杯ラグビー大会 (少年男子) / ～20日
4	土				<b>食育の日</b> ◆葉わさび漬けとピザ焼き体験 / 10時～ / 農業公園 / (問)41-0040 (要予約) ◆美術館開館記念日無料開放 / 終日 / 久万美術館 医 直瀬クリニック Tel.31-0011 Fax.31-0011
5	日	◆愛顔つなぐえひめ国体デモンストラーションスポーツ グラウンド・ゴルフ 体験講習会 / 13時～16時 医 久万高原町立病院 Tel.21-1120 Fax.21-1121	19	日	
6	月	◆弁護士法律相談 / 10時～15時 / 久万町民館 ◆司法書士法律相談 / 10時～正午 / 社協本所	20	月	春分の日 医 久万高原町立病院 Tel.21-1120 Fax.21-1121
7	火		21	火	◆紅葉の会 / 10時～正午 / 久万保健センター ◆心配ごと相談 / 9時～正午 / 社協本所・社協柳谷支所
8	水		22	水	◆幼稚園卒園式
9	木		23	木	◆小学校卒業式 ◆乳児健診 / 12時半～13時 / 久万保健センター
10	金		24	金	◆小中学校修了式
11	土	◆第4回ミュージアム・カフェ / 15時～16時20分 / 久万美術館 / (問)久万美術館21-2881	25	土	<b>環境美化の日</b> ◆第24回久万高原町長杯ラグビー大会 (女子) / ～26日 ◆門前市 遊食祭くまくるまるしえ / 10時～14時 / 久万町商店街 医 吉村医院 Tel.54-2050 Fax.54-2065
12	日	医 西本医院 Tel.21-1135 Fax.21-1136	26	日	
13	月		27	月	
14	火	◆妊婦教室 / 10時～正午 / Happy House	28	火	
15	水	◆はつらつサークル / 13時半～15時半 / 大川集会所	29	水	
			30	木	
			31	金	

※掲載している行事は、都合で変更する場合があります。

## 3月の町税等の納付

口座振替 3月27日(月)  
納期限 3月31日(金)  
納期限内に納めましょう

### ■お知らせ

町ではごみの堆肥化・減量に役立てていただくため、生ごみ処理容器(コンポスト)などの購入の補助を行っています。

問い合わせ: 役場環境整備課 環境衛生班  
TEL 21-1111 (内線204)



# 久万山文芸

カット 貞方 泰美

## あざみ句会

儘ならぬ今年も暮れてしま  
けり 土居 静香

居眠りつ句心育て去年今年  
池田イセヨ

さざんかのよく咲く庭の初日  
かな 古田 信子

杉の秀の昨日に変わる初日の出  
正岡ゆたか

冬晴の老松勇姿旧家かな  
増田美恵子

淑気満つ神木の苔青々と  
大野 良子

## 新樹会

お正月心淋みしい母屋留守  
篠崎喜代子

鴨居より伸たる孫と初詣出  
松岡八重子

母校にも門松飾り老人会  
大原 五月

木枯しや軒先ならば芋のれん  
山村 治夫

## 三椏俳句会

初暦空欄多し余生かな

小森 春雄

御節料理子らから届く卒寿か  
な 鈴木 俊子

寄り添うて五十五年の屠蘇を  
酌む 田内富美子

初春や命あたたため日び生る  
岡田百合子

新年や日本と世界どう変る  
中野 榮

## 野芥子短歌会

深々と更けゆく闇は風もなく  
不気味に過ぎぬ雪となりしか  
松下日出夫

杉山の間伐今日は山終ひ改め  
て仰ぐ山の清しき  
棟田 鮎男

網破れ埃まみれとなりし巢に  
縋りて動かず腹太き蜘蛛  
東倉紀美子

高原の久万の里での文化祭上  
高生の野菜が人気

窪田 正雄

早朝に少し窓開け深呼吸息の  
白さで寒さ確かむ  
窪田 和香

賑ひし正月休みの過ぎたれば  
炬燵に居眠る頬づゑつきて  
松下やす子

時々木漏れ日受けて光り飛  
ぶ蜘蛛の糸あり風に吹かれて  
窪田 勝子

向う谷の一つ家おぼろに隠し  
つつ音なく朝の雪は降り積む  
尾形 冴子



# ここって すばらしい!

美川地区  
西古味自治会(24戸)



集落の様子



道路愛護デー実施の際

西古味集落は、仕七川小学校の校歌にも歌われている鷹森(たかもり)城の麓に位置し、清流面河川に沿って24世帯がのんびりと生活をしています。

昔は、仕七川村役場や鷹森小学校もあったと聞いています。また、もつと昔には現在の長瀬自治会へ山越えで続く金毘羅街道もあったそうです。

西古味も高齢化が進み、住民の約6割以上が65歳以上という状況になり、自治会活動

も以前とは変化しつつあります。春祭り・夏祭り・秋祭り・三宝さん・元旦祭の神社行事がありました。現在は夏祭りと秋祭り、そして元旦祭の三つになりました。

その他の行事としては、5月と10月の第1日曜日に道路愛護デーを実施し、集落内の道路の清掃などを行い、きれいで住みやすい環境づくりを住民全員で協力し努めています。これからも元気で明るい西古味自治会を継続していきたいと思えます。



鷹森城跡の石碑

人口(1月末現在)		前月比
男性	4,115人(11人)	-9人
女性	4,643人(26人)	-8人
合計	8,758人(37人)	-17人
世帯(1月末現在)		前月比
	4,574戸(32戸)	-15戸

※注 外国人の方を含めています。( )は外国人数

人のうごき(1月)			
出生	死亡	転入	転出
5人	21人	8人	8人

## 編集後記

▼今月は林業について特集しましたが、町の基幹産業と言われているのに、その歴史や現状についての知識が乏しいことを痛感しました。今、木材と製材業で年間50億円くらいのお金を動かし、町の経済を支えているといえます。木材の流通改革を行うことで新たな経済活動を生み、町の経済をさらに強く支える原動力になることを期待します。

(渡部)

