

広報

# 久万新原

2023

6

ひと・里・森がふれあい ともに輝く 元気なまち

No.227

今月の表紙  
父二峰小学校 田植え体験  
(二名地区)

**特集**  
ふるさと納税のお礼 P2

**連載**  
町内事業所紹介⑫ P3

ぐるっとレポート P4

役場からのお知らせ P5

News & Information P12

ふるさと魅力発信 P16

くらしの情報 ほか P18

ありがとう



平成4年度

ふるさと久万高原応援寄附(ふるさと納税)は  
**1,845件、総額23,004,213円**  
 のご寄附を賜りました

令和3年度との比較で、件数で143%、寄附金額で142%に増加いたしました。町外からの温かいご支援を心より感謝申し上げます。

皆さまからいただきました寄附金の使い道は、ご希望に沿って、久万高原町のまちづくりに活用させていただきます。



面河ダム公園清掃活動



交通安全街頭指導



美川小学校奉仕活動

益々厳しい時代となりましたが“ふるさと頑張れ！”

いつ来ても大好きな場所であり風景です。

母が久万出身でふるさとの元気な姿を楽しみに生きています。

時代の流れで仕方ないのかもしれませんが、若い人が集まれるように、町全体を良くしてください。

自然豊かな町がふる里です。

## 【寄附金の使い道】

(寄附をいただく際に、使い道の希望をお伺いしています。)

①自然・文化環境をまもるふるさとに	5,462,000円
②お年寄りや子ども・障がい者にやさしいふるさとに	4,257,000円
③みんなが安心・安全に暮らせるふるさとに	1,842,500円
④生き生きと情報発信するふるさとに	763,000円
⑤町長におまかせ(まちづくり事業)に	8,125,750円
⑥令和4年12月大雪災害の支援に	2,460,963円
⑦GCF(ガバメントクラウドファンディング)支援に	93,000円

町外にお住まいのご親族やご友人などに、ご案内よろしく申し上げます。  
 また、ふるさと納税のPRやメニュー充実、ポータルサイト拡充などを進めています。  
 町の産品、観光、体験など、お礼の品の出品を募集していますので、お気軽にお問い合わせください。

【問い合わせ先】  
 まちづくり営業課  
 営業推進班  
 ☎21-1111(内線291)

自宅で安心して  
過ごせるようサポート  
**地域包括支援センター**  
☎50-0230  
役場保健福祉課内

## 久万高原町在宅医療介護連携推進事業

### 町内事業所紹介 ⑫

町内のさまざまなサービスを提供している医療機関  
や事業所を、インタビュー形式で紹介します



職員の皆さん

—木山洋子管理者より一言。  
平成15年11月より開設し、あし  
かけ20年を迎えます。出会いあ  
り、別れあり、いろいろなことが  
ありました。  
ここ3年程はコロナ禍で行事や  
面会など、さまざまなことを自粛  
しなければならず、ご利用者やご  
家族の皆さまにも、大変ご迷惑や  
ご心配をおかけしました。  
これからも「自然豊かなこの場  
所で 笑顔あふれるいきいき介護」  
をモットーに職員一同、明るく楽  
しく、アットホームな雰囲気での  
サービスを心掛けてまいります。

**アットホーム直瀬（有料老人ホーム）**  
☎（50）1156 直瀬甲3974番地6



お花見

—利用している方はどのように過  
ごしているのですか？  
月々金曜日は併設のデイサービ  
スをご利用いただき、入浴・体  
操・塗り絵やゲームなどをしてお  
過ごしいただいております。  
土・日はご自由に、それぞれの  
個室や共同スペースにてTVを見  
たり、談話をされたりして過ごさ  
れています。



外観

—利用したいのですが、どこに相  
談したらいいですか？  
直接アットホーム直瀬までご連  
絡いただくか、地域包括支援セン  
ターや、担当のケアマネージャー  
にお問い合わせください。  
—地域の方々へメッセージをお願  
いします。  
あつという間に20年が経ちまし  
た。ご利用者、ご家族、地域の皆  
さまには日頃より、当施設の運営  
にご協力・お力添えをいただき本  
当に感謝しております。  
今後ともよろしく願っています。



## 公益財団法人日本さくらの会さくら功労者表彰

昭和33年の結成から長年にわたり地域の「さくら」の愛護、保存、育成、普及などに努めてきた功績が認められ、「久万櫻樹会」が、衆議院議長を中心として超党派の国会議員有志により設立された、公益財団法人日本さくらの会の細田博之衆議院議長から「さくら功労者」として表彰されました。



久万櫻樹会の山之内敏秋会長

## 日本ボーイスカウト県連盟より感謝状の贈呈

5月14日、県生涯学習センターにおいて、日本ボーイスカウト愛媛県連盟より、町へ感謝状が贈呈されました。

心身ともに健全な人材を育成することを目的として、さまざまな活動を行っている県連盟は、野営訓練の際、長年にわたり町有林の三坂野営場を活用しており、場所を提供している町に対し感謝状が贈られたものです。



感謝状を手にする河野町長

## 父二峰小児童 田植え体験で稲作を学ぶ

5月15日、二名地区の地元建設業者が所有する水田をお借りして、父二峰小学校の恒例行事、稲作活動の一環として田植え体験が行われました。今年も、田植え指導の会社の皆さんと教員、全校生徒19名が参加し、汗を拭いながら、稲苗を丁寧に手植えました。無人運転対応の田植え機を見学した際は、児童たちから拍手がおこり、質問をする手が次々と挙がっていました。



ぬるい泥に足を取られても手抜きはしません

## 竹灯籠まつり 上畑野川の棚田に幻想的な灯り

5月27日、上畑野川の明杖地区の棚田において、畑野川の里づくりグループが実施する「竹灯籠まつり」が開催され、「にほんの里100選」にも選ばれた里山の風景に、1700もの灯りが幻想的に浮かびあがりまりました。今年も、畑野川幼稚園、畑野川小学校、久万中学校、上浮穴高校の展示作品が花を添え、多くの来場客が写真撮影をしながら、宵の灯りを楽しみました。



未来を担う畑野川小学校児童も着火式に参加



後期高齢者医療・国民健康保険に加入の皆さんへ

## 8月は保険証の更新月です

後期高齢者医療・国民健康保険の8月からお使いいただく保険証（被保険者証）を7月中に郵送します。

今年から簡易書留による対面受け取りではなく、特定記録郵便でご自宅の郵便受けに届くようになります。

保険証が届きましたら、住所・氏名や一部負担割合などを必ず確認しましょう。

	証の種類	色	宛先	封筒
後期高齢者	保険証	薄桃色	個人あて	オレンジ色の封筒
	減額認定証	桃色	個人あて	
国保	保険証	浅葱色	世帯主あて	役場の茶封筒
	減額認定証	申請が必要です。窓口までお越しください。		

### 後期高齢者医療被保険者証・減額認定証

オレンジ色の封筒が届きます。封筒には被保険者証在中と重要と印字しています。

新たに75歳になる方には、誕生月の前月に保険証を郵送します。

（注）減額認定証は、すでに交付されている方で、8月以降引き続き該当の方のみ同封されています。

### 国民健康保険被保険者証（兼高齢受給者証）

新しい被保険者証の有効期限は、令和6年7月31日です。ただし、有効期限までに75歳・70歳になれる方は、有効期限が異なります。

新たに70歳になれる方は、誕生月の翌月（1日生まれの方は当月）から被保険者証兼高齢受給者証が使えるようになります。この場合、70歳の誕生月の月末（1日生まれの方は前月末）までに郵送します。

（注）国保は後期高齢者医療と異なり、8月以降の減額認定証が必要な方は、申請の手続きが必要です。

### 【問い合わせ先】

住民課 国保年金班

☎（21）1111

（内線126・127・133）

## ひとり親家庭の医療費の一部負担金を助成します

保険診療分の自己負担額を助成します。

### ▼助成対象者

- ・母子家庭の母と児童
  - ・父子家庭の父と児童
  - ・父母のいない児童
  - ・母子家庭に準ずる祖母と孫、姉と弟妹
  - ・父子家庭に準ずる祖父と孫、兄と弟妹
- ▼受給要件
- ・所得税が非課税の家庭
  - ・児童を監護し、生計を維持している
  - ・生活保護を受けていない家庭

（注）児童とは、20歳未満で就職していない人。原則として、母または父を被保険者とする同じ医療保険に加入していること（国民健康保険の場合はこの限りではありません）。詳しくは左記までお問い合わせください。

### ▼申請に必要なもの

- ・健康保険証（世帯全員）
- ・所得税が非課税の証明
- （転入の場合）前年中の源泉徴収票で源泉徴収額が0円のもの、前住所地の所得証明書、非課税証明書などいずれか一つ

### 【問い合わせ先】

保健福祉課 子育て支援室

☎（21）1111（内線149）



# 後期高齢者医療制度に加入の皆さんへ 令和5年度無料の歯科口腔健康診査を 実施しています

愛媛県後期高齢者医療の被保険者の方を対象に、無料の歯科口腔健康診査を実施しています。お口の健康は、おいしい食事、楽しい会話はもちろんのこと、全身の健康にもつながります。この機会にぜひ歯科口腔健康診査を受診してください。



## 【申し込み・問い合わせ先】

- ・愛媛県後期高齢者医療広域連合 事業課 保健事業係  
☎ 089-911-7739  
Fax089-911-7735  
✉ info@ehime-kouiki.jp
- ・住民課 国保年金班  
☎ 21-1111(内線127)

**▼対象者**  
75歳以上または、65歳〜74歳で一定の障がいがあり、愛媛県後期高齢者医療広域連合に認められた方。

- ※ただし、次の方は対象外となります。
  - 1 病院または診療所に6か月以上継続して入院している方
  - 2 障害者支援施設、のぞみの園の設置する施設、養護老人ホーム、特別養護老人ホームなどの介護保険施設へ入所・入居している方  
(長期入院している方や施設)

設入所・入居している方は、すでに健康状態を把握され、医師や施設管理者などの指導を受けていると考えられることから、歯科口腔健康診査の対象外とします。

## ▼健診項目

- ① 問診
- ② 歯の状態 (現在ある歯、入れ歯のかみ合わせやかむ力の確認)
- ③ 口腔機能評価 (口の中の健康診査)
  - ・舌の状態
  - ・えん下の状態 (飲み込む力の確認)
  - ・口腔の状態 (清掃状況や

お口の乾燥状態などの確認)  
・ 歯肉の状態  
④ 保健指導

## ▼申込方法

直接、愛媛県後期高齢者医療広域連合に電話、または役場住民課国保年金班でお申し込みください。

クーポン券、受診票、質問紙、登録歯科医院一覧表をセットにして郵送します。

※愛媛県後期高齢者医療広域連合から受診をお勧めする方には、すでにクーポン券などを送付しています。

## ▼受診期間

6月1日(木)〜令和6年2月29日(木)

## ▼受診方法

クーポン券が届いたら、事前に電話などで登録歯科医院にご予約のうえ、受診してください。

## ▼受診場所

後期高齢者の歯科健診を実施する登録歯科医院

クーポン券と一緒に登録歯科医院一覧表を同封しますので、ご参照ください。  
また、愛媛県後期高齢者医療広域連合と愛媛県歯科医師会のホームページにも掲載しています。

## ▼その他注意事項

無料で歯科口腔健康診査を受診できるのは、1年度内につき1回です。

同年度内、2回目以降の受診の健診料は自己負担になります。

なお、重複受診が判明した場合は、費用を請求させていただきますのでご了承ください。

歯科口腔健康診査は無料ですが、その後に治療行為が行われる場合は、有料となりますのでご注意ください。

今年度から、訪問による歯科口腔健康診査が実施されます。対象者のうち、骨折などで通院が難しい方や、介護認定を受けている方が対象となります。詳細については、愛媛県後期高齢者医療広域連合へお問い合わせください。



経済的な理由などで国民年金保険料を納付することが困難な場合は…

## 国民年金保険料免除・納付猶予制度が利用できます

令和5年度の受け付けは7月からです。

免除を承認する際は、前年の所得が基準となります。所得は正しく申告してください。

	全額免除	4分の3 免除	半額免除	4分の1 免除	納付猶予
対象者	第1号被保険者 (任意加入被保険者および学生は対象外)				50歳未満の第1号被保険者(50歳になる月の前月まで)
審査基準	申請者・申請者の配偶者・世帯主3名のそれぞれの所得が基準に該当することが必要です。				申請者・申請者の配偶者2名のそれぞれの所得が全額免除基準に該当することが必要です。
免除・納付猶予を受けられる期間	7月から翌年6月まで(納付期限日から2年を経過していない期間)				
継続申請	できます (一部不可)	できません (更新手続きが必要です)			できます (一部不可)
将来受け取る 老齢基礎年金額	全額納めた場合の				年金額に反映 されません
	8分の4	8分の5	8分の6	8分の7	
保険料の追納	10年以内であれば、さかのぼって納めることができます。 (一定期間を経過している場合には、当時の保険料に加算がつきます。)				

※一部免除された期間については、免除された額の保険料を納めない場合は、未納として取り扱われますのでご注意ください。

### ■申請時に必要なもの

- ・個人番号カードまたは通知カード、年金手帳
- ・雇用保険受給資格者証または雇用保険被保険者離職票(失業による申請時)

### ■お早めにご相談ください!

保険料の免除や猶予を受けず未納のままだと、万一、障害や死亡といった不慮の事態が発生しても、障害基礎年金・遺族基礎年金が受けられない場合があります。



### 【問い合わせ先】

- ・住民課 国保年金班  
☎21-1111 (内線126)
- ・松山東年金事務所 ☎089-946-2146



# 町内の求人情報をお知らせします

【問い合わせ先】

ふるさと創生課 移住促進班

☎21-1116

町民や本町への移住予定者に就業を斡旋し、本町の農林商工業などの発展・企業立地の促進・雇用対策に係る施策をより効果的に実施するため、無料職業紹介所を設置しております。

6月1日現在の求人情報です。行き違いにより求人が終了している場合はご了承ください。

建設業、林業、製造業、採石業

※求…求人数 若…若干名

求人事業所	住 所	求	職種など
(株)いぶき	露峰乙2153番地1	5	技術職員
(株)長田材木店	下野尻甲21番地	2	職工・仕分工
(有)マツモト	本組906番地	1	林業作業員
(株)さんえい	大川2746番地	2	林業作業員
久万広域森林組合	久万265番地3	3	作業員
		1	機械修理工
(株)久万木材市場	上野尻甲351番地1	3	現場作業員
(株)上野穴産業	仕出1618番地	2	木材軽作業員
(株)高山建設	上黒岩2776番地	若	作業員
(株)沼田建設	下畑野川甲710番地	2	土木作業員 (現場作業員、機械オペレーター)
		1	土木技術者(職長)
(株)美川建設	日野浦836番地	2	技術者
		1	クレーン運転士
		3	土木作業員
露口建設(株)	東明神甲369番地2	3	林業作業員
		2	技術職員
		5	作業員
(株)愛亀	入野1090番地2	3	軽作業員
		2	重機オペレーター
(有)久万鉄工所	久万799番地2	若	技術職・技能職
愛媛中予砕石 御三戸生コン工場	上黒岩3021番地	3	製造(軽作業)
		2	ミキサ運転作業
		2	生コン試験室作業

医療、福祉、教育

求人事業所	住 所	求	職種など
久万高原町養護老人ホーム ささゆり荘	菅生2番耕地 626番地	若	調理員(パート)
		1	調理員(フルタイム)
		1	支援員 (フルタイム会計年度 ※パート応相談)
		1	支援員(宿直)
グループホーム久万いこいの郷	入野1726番地5	2	介護職員
特定非営利活動法人パステルくらぶ	久万324番地	1	世話人
社会福祉法人 久万高原町社会福祉協議会	上黒岩2920番地1	若	訪問介護員
		若	介護員
株式会社訪問看護リハビリステーション you too	久万535番地1	1	作業療法士

飲食サービス業、小売業

求人事業所	住 所	求	職種など
(株)LOHAS久万の里事業所	菅生3番耕地 580番地24	1	調理補助
		2	調理士
		1	栄養士
(株)クロス・サービス	久万292番地6	2	調理員
	久万65番地	2	調理員
久万高原町教育委員会(久万給食センター)	入野1806番地1	2	学校給食の調理
小料理屋 かし羽	久万422番地	2	接客等(酒類提供有)
焼肉ちぐさ	久万277番地	1	接客・調理
ねいる屋 久万高原	上野尻甲60番地2	3	ホールスタッフ、調理補助
プチ・ホテル&レストランガーデンタイム	久万1470	2	接客・調理
街アルティフィーチ(カルスト珈琲)	西谷8117番地1	3	カフェ店員(期間限定)
(株)松山生協 久万店	久万1281番地1	3	店内業務
(株)さんさん久万高原	入野1855番地6	1	レジ(パン工房)
		1	調理、接客
		1	レジ、バックヤード業務
ファミリーマート 久万入野店	入野1338番地	若	販売員
ファミリーマート 久万大谷店	上野尻甲904番地	2	販売員
コーナンホームストック久万店	入野1180番地	1	産直担当者
		1	レジ担当者(午前)
		1	レジ担当者(午後)
エイジス四国株式会社 (ドラッグストアマックス久万高原店)	久万536番地1	7	商品補充
株式会社イーティーズ (ドラッグストアマックス久万高原店)	久万536番地1	10	惣菜調理/加工スタッフ
株式会社大屋 (ドラッグストアマックス久万高原店)	久万536番地1	15	店舗スタッフ

その他

求人事業所	住 所	求	職種など
高原ゴルフ倶楽部	下畑野川乙1182番地	3	コース管理作業
		2	フロント受付
		1	事務全般
(株)マセキ中四国	菅生2番耕地1377番地1	1	営業
久万高原ふるさと旅行村	下畑野川乙488番地	10	作業員
山本石油(株)	久万1479番地1	1	GSスタッフ
(有)森永整備工場	入野1258番地1	1	整備士
(有)久万重機サービス	露峰乙2153番地3	2	整備士
くま高原リビングスクール	上野尻甲685番地	2	教習インストラクター候補
		1	受付・事務職
国民宿舎古岩屋荘	直瀬乙1636番地	4	旅館業全般(正社員)
		4	客室清掃ほか応接(パート)
		4	調理・配膳(パート/短期間可)
		4	調理・配膳(パート/短期間可)
株式会社松南園	久万高原町本組	1	農作業補助員

医療、福祉、教育

求人事業所	住 所	求	職種など
医療法人みかわクリニック	上黒岩2920番地1	2	看護職員(フルタイム)
		2	看護職員(パート)
		2	介護職員(フルタイム)
		2	介護職員(パート)
医療法人順風会 ヘルパーステーション八倉 久万出張所こすもす	上野尻乙194番地9	1	訪問介護員(常用)
		1	訪問介護員(パート)
国民健康保険 久万高原町立病院	久万65番地	2	看護師(常用)
		2	看護師(会計年度)
		1	介護福祉士(常用)
		1	介護福祉士(会計年度)
株式会社ニチイ学館	久万65番地	1	医療事務
久万高原町老人保健施設あけぼの	久万71番地1	2	看護師
		4	介護士
社会福祉法人 喜久寿 特別養護老人ホーム久万の里	菅生3番耕地 580番地24	2	看護職員(パート)
		2	介護職員(月給)
		2	介護職員(パート)
デイサービスセンター 久万の里		2	送迎職員(パート)
		1	看護職員(パート)
(有)介護支援サービスしろもと	上野尻甲697番地4	若	介護支援専門員
		若	介護職員(常用)
		若	介護職員(パート)
		若	ヘルパー
		若	看護職員(パート)





# 粗大ごみ収集のお知らせ(第1回)

自宅まで粗大ごみを取りにうかがいます

久万高原町公式アプリ

ゆりナビ

ごみ出し日の通知も設定できるよ!



Android用QRコード

ios (iphone/ipad)用QRコード

対象となる世帯	環境衛生センターへの直接持込みが困難な世帯 例：車の運転ができない方など
対象品目	45ℓ袋に入らない廃棄物（各家庭5点まで受け付け） ※ただし、事業系ごみ、パソコン、引っ越し時の片づけ、大量のごみなどは回収しません。
申込方法	電話でお申し込みください。 (収集するごみをすべてお知らせください) 環境整備課 環境衛生班 ☎21-1111 (内線155) または環境衛生センター ☎21-0195
排出方法	・役場から送付する『指定用紙』を、粗大ごみに貼ってください。 粗大ごみに貼る「指定用紙」は申し込みの個数のみ送ります。 ・タンス・机などの中を空にしてください。 ・粗大ごみは玄関先などの屋外まで出しておいてください。 屋内からの搬出は行いません。 ・収集時間は指定できません。立会は不要です。
受付期間	令和5年7月31日(月)まで
収集期間	令和5年8月末～9月予定(収集日約2週間前に文書にて通知します)

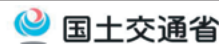
※「指定用紙を貼っていない場合」や「申込時と違うものに指定用紙を貼っている場合」などは回収できません。  
※対象者以外の方は環境衛生センターへ直接搬入をお願いします。(無料)

## あなたの周りは大丈夫？今すぐブロック塀等の点検を！

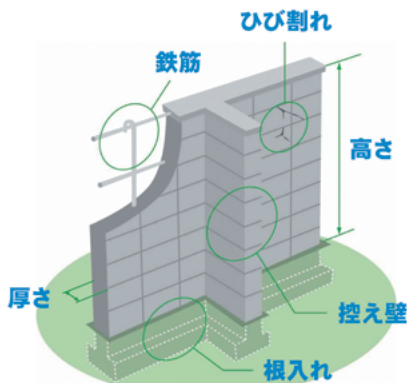
危険なブロック塀などは、地震時に倒壊してしまった場合、人に危害を加えたり、避難や救助の妨げになると周辺の方々に迷惑をかけてしまいます。安全な塀であるかを点検し、危険と思われる時は専門家に相談しましょう。避難路沿道に面するブロック塀については、除却等に係る補助金制度もあります。詳しくは町のホームページをご覧ください。

【問い合わせ先】建設課 管理建築班 ☎21-1111 (内線181)

### ブロック塀等の点検のチェックポイント



ブロック塀について、次の項目を点検し、ひとつでも不適合があれば危険なので改善しましょう。  
まず外観で1～5をチェックし、ひとつでも不適合がある場合や分からないことがあれば、専門家に相談しましょう。



- 1. 塀は高すぎないか  
・塀の高さは地盤から2.2m以下か。
- 2. 塀の厚さは十分か  
・塀の厚さは10cm以上か。  
(塀の高さが2m超2.2m以下の場合は15cm以上)
- 3. 控え壁はあるか。(塀の高さが1.2m超の場合)  
・塀の長さ3.4m以下ごとに、塀の高さの1/5以上突出した控え壁があるか。

- 4. 基礎があるか  
・コンクリートの基礎があるか。
- 5. 塀は健全か  
・塀に傾き、ひび割れはないか。

<専門家に相談しましょう>

- 6. 塀に鉄筋が入っているか  
・塀の中に直径9mm以上の鉄筋が、縦横とも80cm間隔以下で配筋されており、縦筋は壁頂部および基礎の横筋に、横筋は縦筋にそれぞれかぎ掛けされているか。  
・基礎の根入れ深さは30cm以上か。(塀の高さが1.2m超の場合)

組積造(れんが造、石造、鉄筋のないブロック造)の塀の場合

- 1. 塀の高さは地盤から1.2m以下か。
- 2. 塀の厚さは十分か。
- 3. 塀の長さ4m以下ごとに、塀の厚さの1.5倍以上突出した控え壁があるか。
- 4. 基礎があるか。
- 5. 塀に傾き、ひび割れはないか。  
<専門家に相談しましょう>
- 6. 基礎の根入れ深さは20cm以上か。

出典：  
パンフレット「地震からわが家を守ろう」日本建築防災協会2013. 1より一部改



## 久万地区戦没者慰霊塔奉賛会からのお知らせ

久万地区戦没者慰霊塔奉賛会では、慰霊塔の維持管理を主な事業としておりますが、令和4年度決算報告などの承認を得ましたので、収支決算の概要をお知らせします。

なお、毎月15日には、シルバー人材センターに委託して、清掃活動と慰霊塔の扉を開けておりますので、ご自由にご参拝ください。

(開放時間 午前8時～午後5時)

### 令和4年度 決算報告書

(単位：円)

収入の部		支出の部	
前年度繰越金	518,806	慰霊塔管理委託料	72,600
野村証券公社債投資信託預金配当金	0	敷地料	6,000
お賽銭	827		
預金利子	4		
計	519,637	計	78,600

※収入総額から支出総額を差し引いた441,037円は令和5年度に繰り越します。

※別途会計として野村証券公社債投資信託預金148万円があります。なお、平成30年度から配当金はありません。

#### 開設場所・開設日時

開設場所	まちなか交流館 (交流室)
登録会	7月2日(日) 予約制
開設日	7月17日(月・祝)
	8月11日(金・祝)
	9月18日(月・祝)
	10月9日(月・祝)
	11月3日(金・祝)
開設時間	12時～16時
備考	1日4人 (ひとり1時間程度)

愛媛県が開設したえひめ結婚支援センターでは、会員制のお見合いシステム「愛結び」を運営しています。

「愛結び」とは、二十歳以上の独身男女が自身のプロフィールを登録(会員登録)後、相手情報閲覧して、お会いしたい方を探します。そして、えひめ結婚支援センターが個別にお引き合わせを行います。

登録会では必要書類をお持ちいただく、センター会員から「愛結び」まで簡単に登録できます。

▼「愛結び」に登録するには  
パソコンまたは、スマートフォン・タブレット端末などから、えひめ結婚支援セン

1対1のお見合い事業「愛結び」の登録会 & 特設会場が期間限定で久万高原町に開設されます



ターのホームページにアクセスし、まずはセンター会員登録、マイページログイン後、愛結びメニューから来所予約。

#### ▼「愛結び」登録について

- ① 本籍地の各市町村長が発行する「独身証明書」(戸籍抄本での代用も可・発行が3カ月以内のもの)
  - ② 健康保険証(本人および勤務先の確認)
  - ③ 写真付きの身分証1点(運転免許証、パスポート、マイナンバーカード)
  - ④ プロフィール写真2枚まで(本人のみが写り3カ月以内に撮影されたもの。上半身でL版程度の大きさのもの。その場で職員による撮影も可)
- ※特設会場のため、①～③はコピーもご持参ください。
- ※書類などがすぐ揃えられない場合も対応します。

#### ▼入会登録料

1万円

詳しくは、えひめ結婚支援センターへお問い合わせください。

#### 【問い合わせ先】

- ・えひめ結婚支援センター
- ☎ 089(998)6770
- ・保健福祉課 社会福祉班
- ☎ (21) 1111 (内線140)



# 役場からのお知らせ

## 令和5年度久万高原町結婚新生活支援事業 結婚新生活のあなたを応援します



町では、結婚新生活の門出を応援するため、住宅の取得費用・リフォーム費用または賃貸費用、引っ越し費用の一部を補助します。

敷金・礼金・仲介手数料・月額家賃・共益費・住宅購入費・リフォーム費

### ▼対象者の主な条件

1 夫婦共に婚姻日における年齢が39歳以下の新婚世帯（令和5年3月1日～令和6年3月31日の間に婚姻届を受理）

2 世帯所得が500万円未満

3 夫婦2人（または1人）の住民票の住所が、久万高原町の補助対象住宅の住所で現に居住している など

### ▼補助上限額

・29歳以下 60万円  
・39歳以下 30万円  
※年齢区分は夫婦いずれか高いほうの年齢

### ▼対象経費 1 住居費

【問い合わせ先】  
保健福祉課 社会福祉班  
☎(21) 1111  
(内線140)

▼申請期限  
令和6年3月31日

### ▼必要書類

・補助金交付申請書  
・婚姻後の戸籍謄本（戸籍全部事項証明書）  
・住民票の写し  
・所得証明書  
・契約書、領収書 など

### 2 引っ越し費用

引っ越し・運送業者支払費用  
※個人で実施する引っ越し費用は対象外

## 愛媛FC



11 深堀 隼平 選手



37 森下 怜哉 選手



【久万高原町が応援する選手】  
シーズンを通して、本町が愛媛FCの特定の選手を応援し、選手は市町のPRや地域貢献活動を行うなどとして、相互に交流を図るものです。

## 愛媛FCレディース



5 大矢 円佳 選手



14 平塚 万貴 選手

## 【愛媛FC VS 松本山雅FC】

ニンジニアスタジアム（とべ動物園横）で松山広域デーが開催されます。

町内に在住の方は、通常よりお得なチケットを購入することができます！

【日 時】 7月29日(土) 18:00キックオフ

### 【お得なチケット情報】 特別価格

- A自由席 高校生以下 無料 (通常1,000円)  
一般 1,500円 (通常前売り2,600円)
- B自由席 高校生以下 無料 (通常700円)  
一般 1,000円 (通常前売り2,100円)
- ホーム 高校生以下 無料 (通常700円)  
自由席 一般 500円 (通常前売り1,600円)

### 【役場でのチケット入手方法】

B自由席のチケットのみ、総務課 秘書政策班で購入できます。

お得なチケット入手方法については下記URL (QRコード) をご参照ください。

<https://ehimefc.com/ticket/mcmtticket.html>



総務課 秘書政策班  
☎21-1111(内線103)



# お知らせ

**防犯灯の新規設置・取替えを補助します**

町では、犯罪のない安全で安心なまちづくりを推進し、夜間における地域住民の安全を確保するため、地球環境に負荷の少ないLED防犯灯を新規設置・取替えの際に補助金を交付します。詳しくは、役場総務課までお問い合わせください。

▼対象者 新規でLED防犯灯を設置・取替えする自治会

▼要件 設置は町内事業者

▼補助金額 防犯灯1灯あたり2万円

▼申請期限 9月末まで

※交付決定通知が届いてから防犯灯を設置してください。決定通知前に設置された防犯灯は補助対象外です。

**【問い合わせ先】**

総務課 総務行政班  
 ☎(21) 1111  
 (内線171)

## 新規採用職員の紹介



青浪 啓介 (町立病院)  
 今までに培ったことを活かして、町民の皆さまに還元できるよう努力していきます。

## 募集

**スマホ教室に参加しませんか？**

日常的にスマホを便利に使いたいことを目的とした教室を開催します。

▼開催日時・内容 (計3回)

- 第1回 9月29日(金)
- ・スマホの基礎操作
- ・LINEの基礎操作
- ・個別相談
- 第2回 10月20日(金)
- ・第1回の復習
- ・LINE基礎、応用操作
- ・個別相談

第3回 11月10日(金)

- ・第2回の復習
- ・スマホの安心・安全な使い方
- ・スマホの便利機能(応用)

全回 11時～12時

▼会場

久万高原町産業文化会館

1階 研修室

▼対象

スマホの基本的な操作を身に付けたい方、スマホの操作に自信のない方

▼募集人数

第1～3回までの全日程参加可能な方で10名程度

(応募多数の場合は先着順)

▼受講料

無料(ポケット通信料などは自己負担)

▼持参物

- ・ご自身のスマートフォン
- ・筆記用具

▼申込期限

9月8日(金) 17時まで

**【申し込み・問い合わせ先】**

まちづくり営業課 デジタル戦略班  
 ☎(21) 1111  
 (内線292)

**補聴器を 試そう!**

買う前に試してみたいな  
 補聴器ってどう聞こえるの  
 アフターサービスはどうかしら  
 値段はどれくらいかな

まずはお電話ください!

●聞こえがきになったら、まずは耳鼻咽喉科での受診をおすすめしております。

認定補聴器技能者がお客様一人ひとりに合わせた調整をいたします。

あなたの聞こえをお手伝い。 **アイシーランド土居**

株式会社 アイシーランド土居  
 久万高原町久万166番地 電話 (0892) 21-0167(内)

創業明治八年  
**KIKUDO GROUP**

セメント・生コン・コンクリート製品  
 地盤改良材・運送・自動車整備

**キクノ 石継生コン 共立運輸 共立自動車**



# 相談

## 放送大学10月入学生募集のお知らせ

放送大学は、幅広い世代の8万5千人以上の学生が、大学卒業や楽しみみたいなど、さまざまな目的で学んでいます。

授業には3つのスタイルがあり、BS放送やインターネットで視聴する、講師から直接受ける授業があります。

心理学・福祉・経済・歴史・文学・情報・自然科学など、300以上の幅広い授業科目があり、1科目から学ぶことができます。

放送授業1科目の授業料は1万1千円（入学金別）で、半年ごとに学ぶ科目分だけの授業料を払うシステムです。

- ・ 第1回は8月31日まで
- ・ 第2回は9月12日まで

資料を無料で差し上げていただけますので、お気軽に電話でご請求ください。

### 【資料請求・問い合わせ先】

放送大学愛媛学習センター  
☎089 (923) 8544

## 愛顔(えがお)のスマホ相談窓口開設のお知らせ

昨年度に引き続き、左記の郵便局に、スマートフォンでの操作方法などをオンラインで相談できる窓口(端末)を設置します。1回30分(事前予約制)で何回でも無料で相談することが出来ますので、お気軽にご利用ください。

### ▼開設局

- ・ 久万郵便局
- ・ 美川郵便局

### ▼開設時間

平日10時～17時  
(最終受付16時30分)

(例) こんなお悩みに

- ・ LINEを使ってみたい。
- ・ 便利な機能を知りたい。
- ・ スマホで何が出来るかわからないので、おすすめの使い方を教えてほしい。

### 【問い合わせ・予約先】

予約ダイヤル(楽天シニア)  
☎0120 (546) 004

(受付時間: 平日10～16時)

※予約時に、お名前、電話番号、予約希望日、希望郵便局、当日相談したい内容をお伝えください。

## 難病に関する中予保健事業のご案内

県中予保健所では、難病の患者さんとご家族を対象に次のような事業を実施しています。どうぞ、お気軽にご相談ください。

### 難病窓口相談

医師、保健師、栄養士などが病気や療養生活のご相談に応じます。

### ▼定例相談日

毎月第4水曜日(第4水曜日が祝日の場合は、第3水曜日) 午前11時～正午(要予約)

### ▼相談場所

県中予保健所 難病訪問相談

必要に応じてご自宅に保健師が訪問し、療養生活のご相談に応じます。

### 【問い合わせ・申込先】

県中予保健所 難病・母子保健係(松山市北持田町132)  
☎089 (909) 8757

(内線262)



# 株式会社 久保建設

## “新しい働き方”を。

Kube Qurilish M.Ch.J  
**KUBOKEN**

ワークライフバランスの実現も可能

愛媛の企業で働きたい!  
愛媛で久万高原で働きたい!

01. リモートワークOK 在宅・出社選択OK
02. 未経験からでも… 女性も…OK 1人前の施工管理技士に!



ACCESS HERE





### 労働保険の「電子申請」に関するお知らせ

労働保険のお手続きは「電子申請」をぜひご利用ください！  
自宅やオフィスから24時間いつでも申請や届出が可能です。  
また、労働保険料の納付は口座振替や電子納付が便利です。

- 労働保険の電子申請手続は「e-Gov」(https://shinsei.e-gov.go.jp/)から行うことができます。
- 労働保険関係手続（一部手続を除く）は、GビズIDを利用して手続することができます。
- 労働保険の電子申請に関する詳細は特設サイトへ！



厚生労働省・都道府県労働局・労働基準監督署

### 労働保険のお知らせ

令和5年度 労働保険(労災保険・雇用保険)の年度更新期間は、  
**6月1日(木)～7月10日(月)です。**

最寄りの労働局・労働基準監督署・金融機関で申告・納付をお願いします。

年度更新申告書の書き方及び申告・納付方法等の詳細につきましては、年度更新申告書に同封しているパンフレット等をご参照ください。厚労省ホームページでもご覧いただけます。  
労働保険のお手続きに「電子申請」を是非ご利用ください！(自宅やオフィスから24時間いつでも申告・納付が可能です。)



厚生労働省・都道府県労働局・労働基準監督署

### 知事とみんなの愛顔えがでトーク

知事が地域を訪れ、地域住民と気軽に意見交換を行う「知事とみんなの愛顔(えがお)でトーク」が、5月17日、役場本庁で開催されました。

この会議には、本町をはじめ、中予地域の松山市・伊予市・東温市・松前町・砥部町から10人の方が参加し、知事に地域の意見や質問、要望を行いました。大勢の傍聴者と、県の関係者が見守る中、「愛顔(えがお)あふれる愛媛づくり」と題して、県の情勢を含めた知事の講話があり、出席者からの意見発表の後、その都度知事が回答していく形の意見交換となりました。本町の参加者からは、石丸孝子さんが「イベントボランティアの募集方法」や、「少子高齢化の中、地域活性化の取り組みを、次世代に継承していく方策」、ユートフォさんは、「インバウンド(訪日外国人)を含めた外国人の誘客に向けた県の取り組み」、 「働く外国人に対する県の支援」について質問しました。



知事は、発表者一人ひとりに現状や解決策などを丁寧に回答され、和やかな雰囲気の中にも、喫緊の課題には県の担当者に確認をとるなどして、迅速に対処されました。

### ジェイアール四国バス 久万高原線 1日フリーパス

好評発売中!!

スマホチケットはコチラ



やまなみ&バス車内で!  
**1,200円**

ネット決済でスマホチケット  
**1,150円**

5回分セットのスマホチケット  
**5,500円**  
1枚あたり**1,100円**

### バスで松山まで気ラクにお買い物♪

	久万高原	6:30	8:30	10:30	12:30	15:20	17:00	18:40
ゆき	朝生田町東	7:19	9:19	11:19	13:19	16:09	17:49	19:29
	大街道	7:31	9:31	11:31	13:31	16:21	18:01	19:41
	JR松山駅	7:40	9:40	11:40	13:40	16:30	18:10	19:50
かえり	JR松山駅	6:50	8:30	10:30	12:50	15:30	17:00	—
	大街道	6:58	8:38	10:38	12:58	15:38	17:08	—
	朝生田町東	7:08	8:48	10:48	13:08	15:48	17:18	—
	久万高原	8:00	9:40	11:40	14:00	16:40	18:10	—

上記は毎日運行便のみの時刻表です。土日祝限定便、平日限定便に関してはジェイアール四国バス松山支店までお問い合わせください。(089-943-5015)



ゆりラボの西野です。  
 ゆりラボの拠点施設は令和3年5月に久万町商店街に完成しました。当時は新型コロナウイルス感染症(以下、新型コロナウイルス)対策として、まん延防止等重点措置をはじめとした、人と人が距離を保つ行動が重視される中で、人と人の接点をつくるための拠点をオープンすることへの不安と、だからこそ、安全なコミュニケーションを図れる場を提供し続けることへの正義感とで、日々心は揺れ動いていました。  
 オープンから約2年経過し、5月8日から、新型コロナウイルスの法律上の位置づけが「5類感染症」に変わりました。



こんにちは、  
ゆりラボです!

ゆりラボHP



ゆりラボ ☎27-4086

【営業時間】 午前9時～午後5時

【HP】 <https://www.yuri-labo.com>

【休館日】 土曜日・日曜日・祝日・年末年始



ワクチン接種も進み、マスク着用や手洗い、感染対策としての取るべき距離感にも慣れ、感染対策をしながらも新型コロナウイルス前の生活とほぼ変わらない日常が戻ってきたように思えます。新型コロナウイルス対策に一区切りついた今、ソーシャルディスタンスの分だけ物理的に離れても、きつとみんなが「人の心と心は繋がっていた」と思っていたと感じます。  
 拠点施設でコミュニケーションナーが運営する「コミナス保健室」も、その繋がりを支える役割の一端を担えたのではないかと思っています。  
 老若男女問わずご利用いただけますので、まだ来たことがない方もふらっと立ち寄ってくださいね。ふわっと心が軽くなるかもしれませんよ?

### 木材市場市況

5月25日 1227回市【久万広域森林組合】

長さ	末口径	スギ		ヒノキ	
		高値	曲	高値	曲
3.00	12-13	10,300	10,300	12,100	12,100
	14	11,510	10,000	14,140	13,400
	16	15,500	14,500	18,300	16,000
	18-22	16,500	15,000	18,500	16,500
	24上	16,500	15,000	20,800	19,000
	30上	14,450	12,500	20,000	出材なし
4.00	12-13	10,500	10,500	14,000	14,000
	14-16	16,500	15,500	20,200	18,100
	18-22	17,000	15,000	20,500	18,500
	24-28	14,800	13,000	21,500	20,000
	30上	12,000	10,500	21,300	19,800
6.00	18-20	22,000	20,000	出材なし	出材なし
	24上	16,590	16,390	出材なし	出材なし
選木		スギ	ヒノキ	マツ	
3.00	24上	17,200	22,000		12,000
4.00	24上	出材なし	22,000		13,000
4.00	30上	14,300	23,000		14,000
市況	杉は全体に下降。特に大径材(30号以上)3号、4号ともに買い手が見つかず値下がり。選木にも影響あり。杉6号18~22が価格的に良。桧も全体に少し下げ相場。桧は18上から4号造材でお願いします。松は時期的に値下がり。造材後は、早めの出材よろしくをお願いします。				

4月より第1・第3土曜日、祝日は、8時から17時までの受け込みとなります。

**サマージャンボ7億円**  
 (1等5億円・前後賞各1億円合わせて)  
**サマージャンボミニ3千万円**  
 (1等2千万円・前後賞各5百万円合わせて)

この宝くじの収益金は市町村の明るく住みよいまちづくりに使われます。

各1枚 300円  
**7月4日(火) 2種類同時発売!**  
 発売期間 7/4(火)~8/4(金)  
 公益財団法人愛媛県市町振興協会

宝くじ 公式サイト  
 すぐ買える 当たりがわかる クイックワン

**Quick One**  
 クイックワン

宝くじ 公式サイトで発売中!

宝くじの収益金は、私たちの街の公共事業等に役立てられています。  
 公益財団法人愛媛県市町振興協会



## 山に架かる赤い天の川

天体観測館 ☎41-0110

天体ホームページ

<http://www.kumakogen.jp/site/astro/>

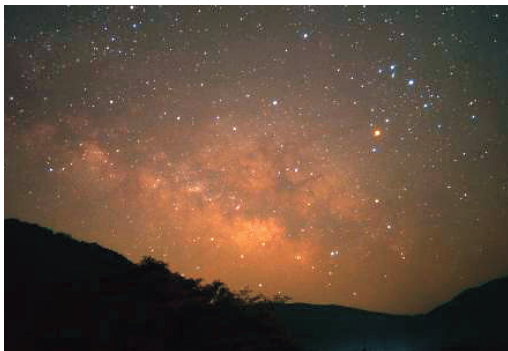


### 学芸員のつぶやき

■天の川が山の上に昇る頃は明らかに山際が明るくなります。雲と見間違えるほどなので、是非天の川が昇る頃に意識して山の上を見てみてください。



今年も梅雨明けの時期がやってきました。少し早いですが一足先に夏の風物詩「天の川」を紹介します。  
天の川は夜10時ごろ、東の山の上に昇ってきています。天の川の白っぽく見える部分は本物の川のように水が流れているわけではなく、とてもたくさん星が集まってできています。実は天の川は私たちの住む地球や太陽がある「銀河系」を内側から見た姿なのです。ちょうど座の方向が銀河系の中心方向で



▲山の上ギリギリの赤い天の川

す。山の上に昇っている天の川を撮影すると赤っぽく見えます。なぜ赤く見えるかという点、夕日や朝日と同じ原理です。光には青い光は散らばりやすく赤い光は散らばりにくいという性質があります。地上から見ると頭の上の空気は薄いですが、地平線上の空気は厚いため散らばりにくい赤が残り赤く見えるのです。普段よく見る頭の上を横切る派手な天の川も良いですが、山の上に架かる赤い天の川もとても綺麗です。ぜひ撮影に挑戦してみてください。(重藤)

## 水田に潜む怪物、オオキベリアオゴミムシ

面河山岳博物館 ☎58-2130

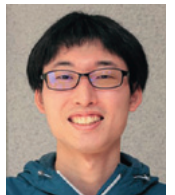
山岳ホームページ

<http://www.kumakogen.jp/site/omogo-sangaku/>



### 学芸員のつぶやき

■成虫は明かりに飛んでくることもありますが、幼虫はカエルを探す以外に見つける手段がありません。もしかしたら、あなたの家の周りの田んぼに潜んでいるかも。



田んぼのイネも青々と育ち、間もなく本格的な夏。カエルで賑わう水田に、黄色い縁取り模様がある2cm程の甲虫が見つかることがあります。その名前はオオキベリアオゴミムシ。幼虫は白、黒、オレンジの派手な色をしたイモムシ。ですが、そのエサは植物ではありません。なんとカエルのみを食べて育つ偏食家なのです。アマガエルを捕食することが多いですが、時には小型のヒキガエルを食べることもあります。



▲ツチガエルを捕食する幼虫

どのようにして自分よりも大きなカエルを襲うのでしょうか。その秘密は幼虫の行動にあります。まず、幼虫は大アゴと触角を動かして、カエルをおびき寄せます。そして、近づいてきたカエルに食らいつき、消化液中で中身を溶かしながら捕食してしまうのです。巧みにカエルに取り付き、1匹まるまる食べつくしてしまう様子はまさに怪物。  
7月22日から始まる特別展「怪物昆虫」では、オオキベリアをはじめ、暮らしぶりや見た目が怪物のような昆虫を多数展示します。どれも愛媛県に生息している種なので、その気になれば見つけることができるかも。現在準備中ですので、お楽しみに！(安田)





## 企画展の裏側①

久万美術館 ☎21-2881

久万美ホームページ

<http://www.kumakogen.jp/site/muse/>



### 学芸員のつぐやき

■ 4枚組の大きな作品は、2枚ずつボルトで連結して展示を行いました。どんな作品が展示されたのか…ぜひ会場でご覧ください！

企画展開催時は、作品の借用・梱包・輸送・展示・返却といった一連の流れを、美術専門の輸送業者をお願いしています。まず初めに行うのが、作品の大きさ・状態の確認です。大切な作品が輸送時に傷ついてしまわないよう、作品毎に輸送箱を作るためです。

梱包時にも作品のチェックを行い、傷や汚れが無いかを確認します。そして輸送箱に梱包し、美術作品を運ぶ専用のトラックに積み込みます。



▶ 展示作業の様子

作品をお借りした後は、いよいよ展示作業です。本展覧会では、幅1mを超える大きな作品が多く、最も大きいものだと、高さ約2.5m、横幅約5mあります。この作品は横幅1.2mほどのパネルを4枚組み合わせているのですが、パネル1枚だけでもかなり重く、扱いが難しい作品です。そのような作品でも、専門業者をお願いすることで、安全に展示することができます。

(本田)

## 土偶と石偶(1)

DOGU&STONE figurines

久万高原町教育委員会(上黒岩考古館)

☎21-0139



### 学芸員のつぐやき

■ 縄文時代の「縄文」ですが、現在、国際的にもJOMONと表記されています。いわゆる世界で通じる日本語です。

縄文時代を学ぶ際に、通常キーワードとして、土器、土偶、貝塚、竪穴住居などが教科書には登場します。そのため、土偶といえば縄文時代というイメージが強いのではないかと思います。

「ついに土偶の正体を解明しました」というフレーズで始まる『土偶を読む』なのですが、なぜこの本が上黒岩考古遺跡と関係があるのでしょうか。



▶ 上黒岩考古遺跡の石偶

実は土偶とただならぬ関係にあるとされるものが見つかる「石偶」(線刻礫)のことで

では、この土偶と石偶はどういった関係になるのでしょうか。来月から、そのようなお話をしていきたいと思っております。

(遠部)



**119番**で  
すぐに参上  
-火災・救急・救助-



久万高原町消防  
マスコットキャラクター

「スーパーダッシュくん」

# あんぜんあんしん 消防だより

【問い合わせ先】  
消防本部・消防署  
☎21-2411  
消防署美川支署  
☎56-0303

ホームページ  
<https://www.kumakogen.jp/site/syobohonbu/>

5月末現在の状況	
火災	3件
救急	221件
救助	14件

## 夏本番を前に！

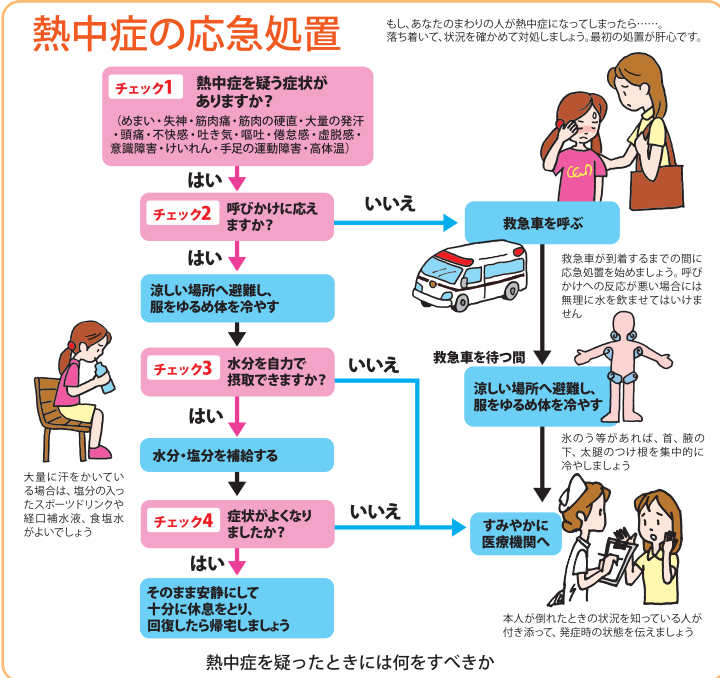
### 熱中症について

「熱中症とは？」  
熱中症とは、高温多湿な環境下

で、体内の水分や塩分のバランスが崩れたり、体内の調節機能が壊れたりすることにより発症する障害のことを言います。

原因としては、気象条件（気温や湿度が高い、日差しが強い、風が弱い）に加え、炎天下での激しい運動や慣れない運動、長時間の屋外作業や水分不足によって発症します。しかし、日中や熱帯夜にエアコンなどの空調設備を使用していなかったり、水分や塩分が不足していたりすると、屋内でも発症することがあります。

## 熱中症の応急処置



(出典：環境省 熱中症予防情報サイト)

出典：環境省「熱中症環境保健マニュアル2022」P26

大量に汗をかいている場合は、塩分の入ったスポーツドリンクや経口補水液、食塩水がよいでしょう

本人が倒れたときの状況を知っている人が付き添って、発症時の状態を伝えましょう

## 直瀬小学校に消防庁長官賞が贈られました！



防火防災意識の普及啓発で優秀な成果を上げた少年消防クラブなどに贈られる「2022年度優良少年消防クラブ・指導者表彰」で、本町の直瀬小学校が消防庁長官賞を受賞しました。

少年消防クラブは全国に4150団体あり、小学生から高校生まで約39万人が活動しています。表彰は1954年度から行われ、2022年度は「特に優良」の14団体に総務大臣賞、「優良」30団体に消防庁長官賞が贈られました。

本町では、2中学校と7小学校の計9団体が活動しています。直瀬小学校は2021年度に学校防災教育実践モデル地域研究事業として、校区内6カ所の防災看板の製作や、地区の防災マップ作りなどを実施しました。クラブ結成の1981年から、「長年にわたる活動が地域防災につながっている」と評価されました。



6月は土砂災害防止月間です。これに合わせて、6月4日(日)面河地区において、「令和5年度土砂災害・防災訓練」を実施しました。

本訓練は、梅雨前線の影響で豪雨になるという想定で、各地域の警戒訓練、避難情報発令に伴う避難訓練、要配慮者利用施設の避難・誘導訓練、小谷からの越水に伴う水防訓練など、実災害を想定した訓練を実施しました。

防災研修では、住民の皆さんに避難所運営や、避難所生活についての講話、消防団には、松山河川国道事務所と防災エキスパートを講師にお招きし、出水期に備え研修を行



**みんなで防災**  
 総務課 危機管理室  
 ☎21-1111(内線162)

**面河地区  
 土砂災害・防災訓練を実施しました**



いました。また、洪草女性防火クラブと、女性消防団が炊き出し訓練を行い、全員でカレーをいただきました。

地域全体で防災訓練を行うことで、自助、共助の意識付けができ、有意義な訓練となりました。

【参加人数】 141人

町には、「土砂災害警戒区域」が多数あり、出水期には土砂崩れ、がけ崩れ等が心配されます。また、河川の氾濫やため池の溢水も心配されます。大雨に伴う警報発令が予想される場合には、早期に指定避難所を開設します。大雨になる前に、また暗くなる前に早めに避難しましょう。

**久万保健センター**

TEL21-2700  
 みんなで一緒に食育



久万高原町  
 健康づくり・食育推進計画

**食事は  
 栄養バランスよく  
 作ろう、食べよう**

**時短・簡単  
 レシピ集より**

※このレシピは、久万高原町健康づくり・食育推進計画推進の取り組みとして、久万高原町食育担当者・関係団体が作成しています。

\*レシピ 作成者\*

久万高原町  
 生活研究協議会  
 会長 渡部 榮子  
 (写真中央)



**今月のレシピ**

火を使わず簡単

**トマトの三杯酢 バジル風**



<材料(4人分)>

トマト	2個(260g)
A	砂糖 大さじ2
	酢 小さじ2
	しょうゆ 小さじ1
バジル	少々

(※青じそでも代用可、香りがつく程度)

〈作り方〉

- ① トマトは一口大に切る。バジルは刻む。
- ② Aを混ぜ合わせ三杯酢を作る。
- ③ ①、②を混ぜ合わせる。

<1人分の栄養価> エネルギー：33 kcal / 塩分：0.2g



**<食材の豆知識> トマト**

旬の時期に皮をむいて、トマトピューレにして冷凍保存しておけば、使いたい時に使えて便利です。



みんなで一緒に

# 健康づくり



毎月19日は食育の日

久万保健センター

TEL:21-2700 FAX:21-0934

令和5年度

成人・高齢者向け

## 予防接種のご案内



### ～風しん抗体検査・予防接種～

今年度 45～61歳 になる  
男性の皆さまへ

風しんの抗体を持っていると思込んでいませんか？

○この年代の男性には、公的な予防接種が行われていません

○他の感染症の水ぼうそう・はしかと混同している場合があります

対象の方々は過去に公的な予防接種が行われてこなかったために、他の年代よりも抗体保有率が低く、風しんに感染するリスクが高くなっています。

また成人の方が風しんにかかると、小児と比べて重症化しやすく、高熱・発疹の長期化や関節痛など重症化の可能性があるため、まずは「抗体検査」を受けましょう！

公費で受けられる有効期限は令和7年3月31日までとなっています。

※対象者の方へはクーポン券を送付しています。

### ～高齢者の肺炎球菌予防接種～



【令和5年度定期接種対象の方】有効期限は令和6年3月31日まで

対象の方には、4月初めに郵送にて説明書、記録カード(りんどう色)、紫色の予診票を送付しています。接種を希望される方は医療機関にご予約のうえ接種を受けてください。

なお、法改正に伴い平成30年度対象者のうち、未接種の方にも再送付しています。

年齢	生年月日	年齢	生年月日	年齢	生年月日
65歳	昭和 33.4.2～34.4.1	80歳	昭和 18.4.2～19.4.1	95歳	昭和 3.4.2～ 4.4.1
70歳	昭和 28.4.2～29.4.1	85歳	昭和 13.4.2～14.4.1	100歳	大正 12.4.2～13.4.1
75歳	昭和 23.4.2～24.4.1	90歳	昭和 8.4.2～ 9.4.1		

※60～64歳の方でも、病気などで身体障害者手帳1級相当をお持ちの方は、対象となる方がいます。

※すでに23価肺炎球菌莢膜ポリサッカライドワクチンの接種を受けたことのある方は対象外です。

### 【任意接種について】

接種日において町内に住所を有する令和元年度から令和4年度の定期接種対象者で、過去にこのワクチンを一度も接種していない方を対象に自己負担を4000円として、差額(接種年度の高齢者肺炎球菌ワクチン定期予防接種委託料を上限とする)を公費で補助しています。

※接種券や予診票を紛失、接種歴が分からないなど、ご不明な点があれば保健センターまでお問い合わせください。

### ※新型コロナワクチンと他のワクチンの接種間隔について

原則として、新型コロナワクチンとインフルエンザ以外のワクチンは、同時に接種できません。また、新型コロナワクチンとインフルエンザ以外のワクチンは、互いに、片方のワクチンを受けてから2週間の間隔をあける必要があります。



# 木の香り漂う優しい空間 小さな町の図書館だより

久万高原町立図書館

【開館時間】午前9時30分～午後6時

TEL: 50-0415 FAX: 50-0416

ホームページ/<http://www.kumakogen.jp/site/tosyo/>

2023 7月の予定

※掲載している行事などは、都合により変更する場合があります。詳しくはお問い合わせください。

日	月	火	水	木	金	土
						1 おはなし会
2	3	4 手芸すずらん 職場体験学習 (久万中生)	5 移動図書館 (直瀬) 職場体験学習 (久万中生)	6 職場体験学習 (久万中生)	7 移動図書館 (美川) 職場体験学習 (久万中生)	8
9	10	11 ブックスタート	12 移動図書館 (父二峰・明神)	13	14 移動図書館 (面河)	15
16	17	18 手芸すずらん 移動図書館 (美川・柳谷)	19 移動図書館 (畑野川)	20	21	22
23	24	25 さざゆり読書会	26	27 図書館協議会	28	29
30	31					

…休館日(定休・月末整理日)

「移動図書館『やまびこ号』を利用ください」  
図書館の利用が困難な遠方にお住まいの方にも読書を楽しんでいただくため、移動図書館『やまびこ号』を運行しています。町内50カ所を毎月巡回し、貸出・返却を行っています。ぜひ、お近くの巡回場所をご利用ください。  
巡回日時や場所などは、詳しい内容につきましては、図書館へお問い合わせください。

巡回日(毎月)	巡回地域
第1水曜日	直瀬
第2水曜日(午前)	父二峰
第2水曜日(午後)	明神
第3水曜日	畑野川
第1金曜日	美川
第2金曜日	面河
第3金曜日	柳谷

※都合により変更になる場合があります。

各地域の巡回日は、次のとおりです。

## おすすめ

一般書 小説

### 『街とその不確かな壁』

村上春樹／著  
新潮社

その街に行かなくてはならない。なにがあらうと一。〈古い夢〉が奥まった書庫でひもとかれ、呼び覚まされるように、封印された「物語」が深く静かに動き出す。魂を揺さぶる書き下ろし長編。



児童書 よみもの

### 『ふしぎ草子』

富安陽子／作  
山村浩二／絵 小学館

子どもたちが帰った小学校で、どこからかパロンとピアノの音が聞こえてきた。先生が、今は使われていない古い音楽室の戸を開けると、そこにいたのは…。『ピアノ』をはじめ、こわい話・あやしい話・ふしぎな話、全8話を収録。



## 新刊案内

一般書 小説

### 『ぼんぼん彩句』

宮部みゆき／著  
角川文化振興財団

俳句という僅か17音で作られた世界の奥にはどんな物語が潜んでいるのか。孤独な女性のやり場のない想いを描く「枯れ向日葵呼んで振り向く奴がいる」など、繊細で彩り豊かに輝く全12編を収録する。



児童書 絵本

### 『にぎやかもりのツリーハウス』

どいかや／絵  
新井悦子／作  
フレーベル館

森の動物たちが集まることのできる、大きな家作りを提案したねずみくん。それぞれが特技をいかして作っている中、自分は役に立てたのか、ふと不安になり…。



# 久万山文芸

## 新樹会

茶つみする児等の指先やわらかし  
大原 五月

春日傘ちとはづかしや黒をさす  
篠崎喜代子

音もなく咲いた芍葉まんまるく  
松岡八重子

薫風に一段声あげホールインワン  
藤代 美鈴

藤の花優雅な香り涼しかな

山村 治夫

母の日や三年ぶりに子等帰る

沖中 康子

## 睦俳句会

万緑に競うて咲けり桐と藤

土居 静香

虹二重スマホに孫の声弾み

日野 恵子

椎茸の芽ふきたるや春の雨

岡田千代子

田植え待つ明けの水面の弓の月  
大野よし子

モミジの木花が咲くとは老いて知り  
武智 洋子

夏近し半月浮かぶ夜明け前

高岸 房子

万緑に癒し求むる花紀行

小掠 京子

## 野芥子短歌会

懐かしき草葺き民家にトウキビの稲架がけしたる古き絵なおす  
松下日出夫

植えし早苗は十センチ黄金の稲穂楽しみに今朝も水を見る

森川 信子

川沿いの発電所も花の中近づき行けばタービンの音

尾形 冴子

春風やペンキ塗りたて別荘のウツドデッキにコップは二つ

窪田 勝子

描きいし理想の老いはどこへやら働く子らの家事に追われる  
東倉紀美子

働いて働いた末の蜂ひとつ茶の花の根に生命終れり

棟田 鮎男

階段は数へながらに降りよとぞシート乾きて十五段数う

松下やす子



カット 古谷 弥生

## まごころ銀行からお礼

### 久万高原町社会福祉協議会

次の方々からご寄附をいただきました。  
お礼申し上げます。

直瀬	高岡	芳秋様	柳井川	高橋	誠様
七鳥	石丸	俊一様	西谷	松井	富雄様

(5月1日～5月31日 受付分)

# 7月くらしのカレンダー



医 休日当番医

1 土	◆お山開き大祭／10日まで／石鎚山 ◆おはなし会／14時～／町立図書館	16 日	◆四国ジムカーナ第5戦／ハイランドパークみかわ ◆学芸員解説／14時半～／久万美術館 医 久万高原町立病院 TEL21-1120 FAX21-1121
2 日	医 直瀬クリニック TEL31-0011 FAX31-0011	17 月	医 みかわクリニック TEL56-0908 FAX50-1650
3 月	◆住民健診／8時半～10時／美川農村環境改善センター	18 火	◆紅葉の会(断酒のつどい)／10時半～12時半／久万保健センター ◆移動図書館車巡回／美川・柳谷
4 火		19 水	◆住民健診／8時半～10時／中組公民館 ◆移動図書館車巡回／畑野川
5 水	◆司法書士法律相談／10時～正午／社協本所 ◆移動図書館車巡回／直瀬	20 木	◆住民健診／8時半～11時／下直瀬ふれあい館 ◆人権・行政・困りごと相談／9時～正午／農村環境改善センター・役場柳谷支所 ◆マイナンバーカード窓口夜間開庁／17時15分～19時／役場本庁
6 木	◆弁護士法律相談／10時～15時／久万町民館	21 金	
7 金	◆移動図書館車巡回／美川	22 土	環境美化の日 ◆ギャラリーコンサート／14時半～／久万美術館 ◆第56回特別展「怪物昆虫」／～11月26日(日)／面河山岳博物館
8 土	◆俳句吟行会／10時～12時／久万美術館	23 日	◆住民健診・歯周病検診／8時半～11時／産業文化会館 医 久万高原町立病院 TEL21-1120 FAX21-1121
9 日	◆マイナンバーカード窓口日曜開庁／9時～13時／役場本庁 医 うつのみや内科 TEL21-3353 FAX21-3352	24 月	
10 月		25 火	
11 火	◆赤ちゃんすくすく相談／9時半～正午／久万保健センター	26 水	◆ソーシャルクラブ／10時～12時半／久万保健センター
12 水	◆住民健診／8時半～10時半／旧中津小学校体育館 ◆移動図書館車巡回／父二峰・明神	27 木	◆住民健診／8時半～13時半／下畑野川公民館 ◆消費生活相談／8時半～14時／役場本庁
13 木	◆消費生活相談／8時半～14時／役場本庁	28 金	
14 金	◆こころの相談室／9時半～12時半(要予約)／久万保健センター ◆移動図書館車巡回／面河	29 土	
15 土	◆宙ガールの観測会／20時～22時／天体観測館	30 日	医 西本医院 TEL21-1135 FAX21-1136
		31 月	

国民が、祝い、感謝し、または記念する日を定め、国民の祝日としています。祝日には国旗を掲揚しましょう。

※掲載している行事は、都合で変更する場合があります。

## 7月の町税等の納付

口座振替 7月25日(火)  
納期限 7月31日(月)  
納期限内に納めましょう

## ■お知らせ

新型コロナウイルス感染症対策としていましたマスクの着用は、個人の判断が基本となりました。ただし、高齢の方に会う時や、病院に行く時、人混みの中では、マスクの着用が推奨されています。

久万高原町の新しい風  
柔軟なアイデアで地域おこし

# 協力隊通信

OB・OG編

vol.73



やまじるしホームページのQRコード(左)と、ロゴ(右)ロゴはトマトの葉をモチーフにされています

今月は、令和4年3月に協力隊を卒業した、山路稜子さんの退任後の活躍を紹介したいと思っています。

愛媛県地域教育プロデューサーに任命されました！

愛媛県の地域教育プロデューサー配置支援事業は、学校と地域のつなぎ役になり、地域づくりや教育の魅力化等の企画や運営に取り組み人材を愛媛県が支援するというものです。令和5年3月時点で、8市町14名が登録されており、山路さんは本町1人目となります。登録者の活動内容は、高校魅力化推進や探究活動の支援などそれぞれの得意分野を生かした内容です。

山路さんの活動内容は①地域の自然や文化を取り入れた総合学習や探究活動の支援②教員のための課外学習支援・伴走です。学生時代に取得した自然ガイドの資格や自然体験施設での勤

務で培った豊富なガイド経験を生かし、協力隊任期中は面河山岳博物館で勤務した山路さん。地域教育プロデューサーとしての思いや活動状況について話を伺いました。

**Q. 地域教育プロデューサーとしてどんなことにチャレンジしていきたいですか。**

山路 「子どもたちのために活動するのはもちろんですが、先生方も自然体験について知識や経験を求めていると、協力隊時代から感じていました。先生方の野外体験に対してのスキルが上げれば、その学校の生徒全体の学びの質と多様性が豊かになると考えています。先生のための野外の生きもの講座、野外でこんな時どうする講座など、さまざまな構想を頭の中で練っているところです。興味をお持ちの学校関係者様、ドシド

シご連絡お待ちしております！」  
**Q. 協力隊退任後、どのような活動をしていますか**

山路 「トマト農家の夫とタッグを組み、『やまじるし』という屋号で、人と自然を繋ぐ、見つめる、寄り添う、いっしょに遊ぼう』をコンセプトに、町内をフィールドにした大人や親子向け・子どもを対象にしたガイドや自然観察会、野外・農業体験活動、ドローンによる空撮を用いた調査などを行っています。

私は久万高原をフィールドに、主に少人数(最大12人)での自然観察会などを行っています。久万高原町では、四季を通じてさまざまな動植物や絶景との出会いがあります。ただ歩いただけでは見過ごされてしまうような出会いも、専門知識をもったガイドと歩くことで、一瞬の出会いが一生ものの感動へと変わり、自然への興味が日常に戻っても持続する『自然観察の日常化』を目標に活動しています。卒業後に企画したイベントは山路さんが好きな植物や爬虫類についてなど、独特の目線で生きものへの愛と魅力を解説して

くれるので、子どもたちにも大人気です。山路さんの今後の活躍に期待です！

【問い合わせ先】  
ふるさと創生課 移住促進班  
☎(21)11111(内線325)



生きもの探しの様子  
子どもたちは小瓶の中の虫に興味津々！

人口 (5月末現在)		前月比
男性	3,502人(19人)	-6人
女性	3,778人(9人)	-8人
合計	7,280人(28人)	-14人
世帯 (5月末現在)		前月比
🏠	4,066戸(16戸)	-8戸

※注 外国人の方を含めています。( ) は外国人数

## 人のうごき (5月)

出生	死亡	転入	転出
3人	14人	7人	10人

